

Ленинское ЗНАМЯ

Орган Тотемского райкома КПСС
и районного Совета депутатов трудящихся

ГОТЕМСКАЯ
ГОРЬКАЯ БИБЛИОТЕКА
№ 86 (4094)
Воскресенье
16
июля
1961 года
Цена 2 коп.

Ударник коммунистического труда



торым она чистила пол двора.

Разговорились. В родной деревне Лидии Александровны в тридцатых годах организовался колхоз. Вошло в колхоз и хозяйство ее родителей. Еще девушкой она пошла трудиться в животноводство и отдала этому делу вот уже больше чем четверть века. В прошлом году опытно-показательное хозяйство отметило славный юбилей — двадцатипятилетие трудовой деятельности Лидии Александровны в животноводстве.

— Да, много волнений, забот, невзгод, — вспоминает она, — пришлось пережить за это время. — Особенно в тяжелые военные годы да и после. Мужа потеряла в Великую Отечественную войну, детей надо было поднимать, растить.

Приходила домой поздно, усталая, но счастливая. С каждым годом продуктивность коров ее группы заметно росла. Шло время. Появилось мастерство. Упорство в труде принесло ей уважение. Лидия Александровна вышла победительницей из всех испытаний.

— Сейчас условия тру-

да, — продолжает она, — иные, лучше. Двор у нас новый, просторный, введена электродойка коров, с оплатой труда дело куда лучше стало. Много значит привычка к одной работе. И я, кажется, не могу представить свою жизнь без скотного двора. — Конечно, бывают и трудности, и нелегко иногда приходится, но все это быстро забывается в дружном трудовом коллективе, какой сложился на ферме.

Когда волна движения за коммунистический труд докатилась и до тотемских мест, Лидия Александровна, не колеблясь, вступила в соревнование за коммунистическое отношение к труду. Результаты соревнования не замедлили сказаться. В прошлом году она получила по 2588 килограммов молока от каждой коровы. Свои знания повышает в экономическом семинаре и школе передового опыта. Успешно освоила механическое доение коров.

Лидия Александровна Двойнишникова ухаживает нынче за двадцатью коровами. По итогам надоев молока за шесть месяцев этого года она занимает в хозяйстве второе место. Получила по 1409 килограммов молока от каждой коровы, в июне по 286. Подкупающей особенностью ее труда является исключительная забота о порученном деле, любовное отношение к животным, стремление применять новое, передовое, не бояться трудностей.

Значительным событием в ее жизни было четырнадцатое марта 1957 года — Лидия Александровна принимается в члены Коммунистической партии Советского Союза. Имеет партийные поручения и добросовестно их выполняет. Хороший коммунист-агитатор. Агитирует она прежде всего своим упорным, настойчивым трудом.

Скромная труженица Лидия Александровна Двойнишникова вносит достойный вклад в общественное животноводство, в выполнение планов третьего года семилетки. XXII съезд КПСС, нет сомнения, встретит новыми трудовыми успехами.

А. Воропанов.

На полях и лугах колхоза „Россия“
работает 26 тракторных и конных косилок
Во всех колхозах и совхозах
машинам — полную нагрузку!

Курс — на силос!

С высоким напряжением продолжают трудиться на заготовке кормов члены нашего колхоза. Зная большую ценность сочных кормов, колхозники стремятся как можно больше заложить силоса. На 14 июля у нас было законсервировано 3100 тонн естественных и сеяных трав — 60 процентов к плану.

Не снижая темпов силосования, члены артели разворачивают сенокос. Засторовано 300 центнеров добротного сена.

Чтобы успешно провести заготовку кормов, правление и партийная организация колхоза решили лучше использовать машины на скашивании трав.

В эти дни на полях и лугах работает 23 конных и

три тракторные косилки. Их водители прикладывают немало сил и труда, чтобы не только выполнять, а и перевыполнять дневные нормы выработки.

Хороших результатов в труде добиваются машинисты конных косилок Александр Иванович Шадрин, Антон Иванович Материнский, Александр Михайлович Игошев, Александр Павлович Микляев, Михаил Дмитриевич Карсаков и другие. Они взяли обязательства скосить по 120 гектаров и успешно их выполняют. Каждый из них скосил от 36 до 40 гектаров трав. Всего конными косилками в колхозе скошено 416 гектаров.

А. Соколов,
зам. секретаря парткома
колхоза «Россия».

Одни помогают, а другие выжидают

Большую помощь в создании прочной кормовой базы для общественного животноводства членам колхоза «Красное знамя» оказывает коллектив райпотребсоюза. Его работники скосили вручную травы на 22 гектарах, сгребли ее, на своих автомашинах подвезли к месту силосования и заложили бурт на 100 тонн.

Прекрасная это помощь! Заслуга в этом зав. торговым отделом райпотребсоюза И. А. Чуркина, мобилизовавшего свой коллектив на это большое дело. Умело возглавили силосование А. Н. Ключинский и В. М. Момотов. Честно поработали все работники потребкооперации, принимавшие участие в силосовании. Кол-

хозники от чистого сердца благодарят их за это.

Иного мнения труженики деревни о своих шефах — лесозаготовителях Матвеевского лесопункта. По примеру крутоосыпцев они торжественно клялись оказать большую помощь колхозу в третьем году семилетки. Но лесозаготовители, видимо, забыли о своем обещании. На словах у них было как на гусях, а на деле — одни разговоры.

Подшефный колхоз особо нуждается в помощи сейчас, когда идет заготовка кормов. Матвеевские же лесозаготовители не спешат. Всем лесопунктом они пока заложили 10 тонн зеленой массы на силос. Не мало ли, товарищи матвеевцы?

А. Панев,
главный инспектор по закупкам
сельхозпродуктов.

Уборка и сев одним агрегатом



КРАСНОДАРСКИЙ КРАЙ. Небывалую картину можно увидеть в настоящее время на полях сельхозартеля «Искра» Тимашевского района. По полю движется агрегат, состоящий из трактора, лафетной жатки и кукурузной сеялки: идет косовица озимого ячменя и одновременно... сев кукурузы. Такого еще не бывало в сельскохозяйственной практике.

На сеелке впереди сошников установлены культиваторные лапки, они подрезают стерню и рыхлят почву, в которую заделываются гнездовым способом семена кукурузы, высеваемой на силос.

На снимке: косовица ячменя с одновременным пожнивным севом кукурузы на полях колхоза «Искра».

Фото Е. Шулепова.
Фотохроника ТАСС.

На Варницкой ферме опытно-показательного хозяйства побывал утром. Только что закончилась дойка коров. Животные отдыхали. Они расположились двумя рядами вдоль длинного скотного двора. Двор новый, хороший. И люди здесь хорошие, трудолюбивые.

Добрая слава идет об одной из лучших доярок этой фермы Лидии Александровне Двойнишниковой. Она заслуженно носит почетное звание ударника коммунистического труда.

Лидия Александровна быстро и привычно навела порядок на дворе. Умело в ее руках действовал скребок, ко-

Ю. А. Гагарин в Англии

13 июля премьер-министр Англии Г. Макмиллан принял гостящего в Лондоне первого космонавта майора Ю. А. Гагарина.

14 июля летчик-космонавт присутствовал на завтраке у королевы Елизаветы Второй, на который королева специально пригласила его. По английским традициям, прием иностранного гостя царствующим монархом является высшей почестью.

После завтрака в Букингемском дворце Юрий Гагарин посетил советскую промышленную выставку.

Затем летчик-космонавт в сопровождении посла СССР в Великобритании А. А. Солдатова направился на Хайгетское кладбище. Здесь находится могила Карла Маркса. Юрий Гагарин возложил к подножию памятника Марксу венки из красных и белых гвоздик.

Вечером в советском посольстве состоялась теплая встреча представителей общества англо-советской дружбы с советским героем.

(ТАСС).

Комбайн убирает сено

Механизаторы колхоза «Сибирь», Новосибирской области, А. В. Цветко, И. П. Антипов сняли со спящего прицепного комбайна «С-6» барабан, мотор и все другие механизмы, необходимые для обмолота зерна. Остался лишь подборщик, работающий от вала отбора мощности трак-

тора, и бункер. Теперь комбайн подбирает и копнит сено, заменяя ручной труд 25 человек.

Состоявшийся пленум Татарского горкома партии решил переоборудовать в хозяйствах дополнительно 30 списанных прицепных комбайнов и использовать их на подборке сена,

Хотя и нет близко клуба...

Жители деревни Калининская и других близлежащих деревень колхоза имени Ленина могут сейчас регулярно смотреть кино, концерты, слушать лекции и доклады. Это стало возможным благодаря летней агитплощадке, построенной колхозом.

Агитплощадка представляет собой как бы летний театр в миниатюре. Нехитрое, элементарное сооружение. На большой лужайке расположена хорошо оформленная крытая сцена, а перед ней несколько рядов скамеек. И все! Но если раньше жители этих деревень редко ходили в кино, так как оба колхозных клуба расположены от них на расстоянии не менее 4—5 километров, то сейчас они могут это делать регулярно.

11 июля состоялось открытие агитплощадки. Колхозники прослушали лекцию о международном положении. Затем просмотрели концерт выездной бригады районного Дома культуры.

Труженики артели остались очень довольны нововведением.

Подобные летние агитплощадки есть смысл построить во всех колхозах района, особенно в тех населенных пунктах, которые расположены далеко от сельского или колхозного клуба. На агитплощадках всегда можно посмотреть кино, концерт, провести бригадное собрание, прослушать лекцию или беседу агитатора.

Инициативу колхоза имени Ленина следует поддержать!

А. Завьялов,
пропагандист РК КПСС.

ТОРГОВАТЬ МОЖНО И НУЖНО ЛУЧШЕ

С совещания работников торговли района

10 июля состоялось районное совещание торговых работников. Совещание заслушало и обсудило доклад заместителя председателя райисполкома тов. Маракова о выполнении постановлений ЦК КПСС и Совета Министров СССР об улучшении торговли и общественного питания.

В начале этого года, говорит докладчик, все торгующие организации включились в соревнование в честь XXII съезда партии и взяли социалистические обязательства. Как они выполняются?

Полугодовой план розничного товарооборота по району выполнен только на 90,9 процента, в том числе по орсу леспромпхоза—86 процентов, по орсу пристани—98,2 процента, по райпотребсоюзу—94,7 процента. В комиссионном магазине райпотребсоюза това-

рооборот по сравнению с прошлым годом снизился в два раза.

Эти итоги говорят о том, что торгующие организации работали в первом полугодии неудовлетворительно и создали угрозу невыполнения обязательств на текущий год.

Смотр торговых предприятий показал, что работники торговли не изучают спрос населения, нарушают правила советской торговли, мало у нас специализированных магазинов. Нередко отсутствуют в продаже товары первой необходимости.

Плохо работали такие сельпо, как Матвеевское, выполнившее полугодовой план лишь на 74,6 процента, Н.-Печенгское—83 процента, Пригородное—87,4 процента и некоторые другие.

Но у нас немало работников и коллективов торговых предприятий, борющихся за звание ударников и коллективов коммунистического труда. К ним относятся, в первую очередь, работники Погореловского сельпо (председатель правления т. Ваулин). Они выполнили полугодовой план на 102,9 процента. Перевыполнило план также Вожбалское сельпо. Люди, работающие в магазинах этих сельпо, пользуются уважением и авторитетом среди населения.

Смотр предприятий общественного питания показал, что некоторые столовые и буфеты (дер. Пономарево, лесотехникум) находятся в антисанитарном состоянии, выбор блюд мал, низка культура обслуживания. Сеть предприятий общественного питания не расширяется, а сокращается.

Выступивший на совещании т. Быков говорил о том, что многие помещения магазинов очень тесные, товары негде разложить. Мало специализированных магазинов.

— На строительстве мясо-молочного комбината не работает котлопункт, — сказал т. Меньшиков.— Поэтому рабочим приходится ездить на обед в город, что

очень неудобно и требует много времени. Магазины торгуют черствым хлебом 2—3-дневной давности.

Заведующий торговым отделом орса леспромпхоза т. Афонин отметил, что самый отстающий вопрос в торговле—изучение спроса населения. Этим делом досих пор плохо занимается все работники. Немало товаров портится, так как в торговых предприятиях нет холодильных установок, многие складские помещения рушатся.

Выступивший затем тов. Чуркин, заведующий торговым отделом райпотребсоюза, говорил о том, что работники торгового отдела должны бы большую часть времени находить в сельпо, магазинах сельпо и учить кадры. Но на деле так не получается. Они вынуждены очень часто бывать в Вологде, так как базы самостоятельно не отгружают товары, хотя они должны это делать согласно договору.

Член лавочной комиссии т. Андреев сообщил, что имели место случаи отказа в проведении внезапной ревизии. Так было, например, в магазине Пригородного сельпо в дер. Варницы.

Ряд замечаний в адрес работников торговли высказал на совещании секретарь райкома КПСС тов. Подлепенькин. Он указал, что много недостатков порождает формальное отношение отдельных работников к своим обязанностям. А руководители выскивают всевозможные причины в свою защиту и говорят, что будто бы лучше торговать невозможно. Надо пересмотреть методы работы и отношение к делу.

Долг торговых работников—шире развернуть соревнование за звание ударников и коллективов коммунистического труда, на стойчиво бороться за культурное обслуживание советского человека.

На совещании выступили также старший государственный инспектор по торговле т. Репин и заместитель прокурора области т. Евсеев.

А. Белякова.

XXII съезду КПСС—достойную встречу!

ДОВЕДЕМ КОМПЛЕКСНУЮ ВЫРАБОТКУ ДО ДЕСЯТИ КУБОМЕТРОВ

В первом квартале этого года наша бригада, работающая на нижнем складе Матвеевского лесопункта, раскряжевала и заштабелевала 4248 кубометров древесины. Комплексная выработка на человеко-день составила 9,7 кубометра. Этот результат по производительности труда оказался лучшим в леспромпхозе.

Сейчас, в дни подготовки к XXII съезду Коммунистической партии Советского

Союза, мы решили трудиться еще лучше. Недавно получили новую лебедку ТЛ-5, которой производим разгрузку и штабелевку леса после разделки. Штабелюем древесину пачками беспрокладочным способом. В прошлом году такой опыт мы уже делали. Нынче во время сплава выяснилось, что срывка древесины в сплав из беспрокладочных штабелей проходит успешно. Поэтому сейчас

стали работать по этому способу.

В бригаде нас девять человек. Но постоянно работают семь. Двое используют трудовые отпуска.

В подарок XXII съезду партии мы решили довести комплексную выработку на человеко-день до десяти кубометров. Примем меры к тому, чтобы рационально разделять каждый хлыст. Выход деловой древесины доведем до 90 процентов. Вполне понятно, что высокой производительности мы можем добиться только в том случае, если будем умело использовать лебедку. Мы берем обязательство превысить плановое задание по выработке на машино-смену в полтора раза. При норме 50 кубометров будем ежедневно штабелевать не менее 75 кубометров.

В течение всего 1961 года бригада раскряжет и уложит в штабели 15 тысяч кубометров леса.

Будем строго соблюдать правила техники безопасности, не допустим ни одного случая производственного травматизма.

Мы вызываем на социалистическое соревнование за достойную встречу XXII съезда Коммунистической партии Советского Союза рабочих бригады А. Ф. Силянского из Пятовского лесопункта.

Члены бригады коммунистического труда Матвеевского лесопункта:

Н. Баландин,
бригадир,

Э. Мельников,
раскряжевщик,

В. Норин, А. Трескин,
И. Филимонов, И. Момотов,
А. Третьякова, А. Баландина, А. Старовская.

денная работа является началом создания автоматизированного лесопильного цеха, где вместо рабочих будут операторы и наладчики.

Готовясь достойно встретить XXII съезд КПСС, коллектив Сибирского научно-исследовательского института лесного хозяйства и лесозащиты обязался обеспечить технической документацией и оказать практическую помощь по внедрению комплексной автоматизации лесорам на предприятиях лесной промышленности Красноярского совнархоза.

На снимке: рамщик лесопильного цеха Красноярского деревообделочного комбината М. Д. Василенко управляет процессами лесопильного производства при помощи автоматизированной установки.

Фото Ю. Бармина.

Фотохроника ТАСС.



КРАСНОЯРСК. Группа научных работников Сибирского научно-исследовательского института лесного хозяйства и лесозащиты работает над проблемой сквозной автоматизации лесопильного производства. В содружестве со специалистами совнархоза они осуществили комплексную автоматизацию одной лесопильной рамы и околорамного оборудования на Красноярском деревообделочном комбинате. Теперь здесь при помощи выносного пульта управления рамщик управляет всеми операциями при распиловке древесины.

Это первый этап в большой комплексной автоматизации и механизации лесопильного производства значительно облегчает тяжелый труд рамщика и повышает производительность механизмов. Прове-

ЧИТАТЕЛИ предлагают

Отвести места для забора воды

На территории лесозащиты ДОЗ и прилегающего к ней населенного пункта деревни Скребеково проживает большая семья рабочих и служащих. Единственный источник набора питьевой воды — берег реки Сухоны. В этом же месте и полщется белье.

Но доступ к воде очень плохой, плотик затоплен, весной нанесло много

песку. Неудобства большие не только в пользовании водой для личных целей граждан, но и в противопожарном отношении.

Вывод: необходимо иметь на этом участке хорошее место для забора воды.

И. Расторгуев,
пенсионер.

Деревня Скребеково.
Пятовский сельсовет.

МОИ ВПЕЧАТЛЕНИЯ ОТ ПОЕЗДКИ В ЛАТВИЮ

33 человека из нашей области, в том числе двое — председатель колхоза имени Ленина Н. Г. Рычков и я — из нашего района, не так давно ездили в Латвийскую ССР на экскурсию.

По приезде в г. Ригу 17 июня мы сразу же были приняты вторым секретарем ЦК КП Латвии. После беседы в Центральном Комитете нас устроили в гостиницу. В тот же день мы посмотрели широкоэкранный фильм и ознакомились с достопримечательностями Риги. На другой день, было это в воскресенье, мы побывали на Рижском взморье, а вечером — в театре.

Потом три дня ездили по хозяйствам республики на специально выделенном для этого автобусе. Нас все время сопровождал инструктор ЦК КП Латвии И. В. Милорадов. Наша делегация побывала в двух опытно-показательных хозяйствах, в двух колхозах и одном совхозе. Что же мы там увидели хорошего, интересного?

Растениеводство

Не только в тех хозяйствах, где мы побывали, а и во всех колхозах и совхозах республики высокая культура земледелия. В Латвии землей не разбрасываются. Там каждый клочок ее обработан с любовью, без огрех. Я не оговорился, сказав о клочках. В действительности земельные участки мелкие.



«Кормилица на колесах»



Азербайджанская ССР. Много хлопот доставляет телятницам кормление большого стада молодняка до шестимесячного возраста. Часто при ручном кормлении нарушается режим. Заведующий молочнотоварной фермой сельхозартели имени Сталина Кубинского района Николай Стецюра разработал конструкцию поилки, которую в шутку назвал «кормилицей на колесах». Она монтируется на специальной тележке. Весь процесс одновременного кормления десяти телят отнимает 5—6 минут,

включая и заправку молока в банки. Поилка компактна, легко передвигается, ею можно пользоваться при пастбищном содержании животных.

Ремонтно-механический завод № 2 изготовил первый опытный образец поилки, которая в скором времени найдет широкое применение в животноводческих хозяйствах республики.

На снимке: опытный образец поилки на заводском дворе.

Фото Н. Игнатова.
Фотохроника ТАСС.

А. РОГОВ,

председатель колхоза «Красная звезда»

так как в республике не ликвидирована еще хуторская система.

Подробнее остановлюсь на одном из хозяйств. Расскажу о колхозе «Будущее». Он располагает 1230 гектарами земли, из них используется 1110 гектаров, а остальная под болотами. Пахотной 1030 гектаров. Что на этой земле выращивают колхозники?

Сахарной свеклой занято 80 гектаров, кукурузой 60, пшеницей 120, рожью 50, картофелем 30, клевером 450 гектаров. Выращиваются и другие культуры.

Урожайность здесь высокая. В прошлом году с каждого гектара было собрано: сахарной свеклы 320 центнеров, кукурузы 400, зерновых 22,5, картофеля 114 и клеверного сена по 42 центнера.

Этого колхозники достигают благодаря высокой культуре земледелия. Поля хорошо обрабатываются и удобряются. Под пары на каждый гектар вносится по 40 тонн навоза, под кукурузу — от 40 до 60 тонн. Ежегодно вносится большое количество удобрений под картофель и сахарную свеклу.

Серьезное внимание в хозяйстве обращается на возделывание кукурузы. Здесь уже не агитируют за эту культуру. Ее ценность все узнали на своем опыте. Теперь колхозники решают

другую задачу: как обогатить белком кукурузный силос. Для этого силосуют кукурузу с бобами, клевером, горохом и т. д.

Обрабатывается кукуруза хорошо. Посевы обязательно боронуют 2—3 раза. Столько же раз рыхлят междурядья. На каждый гектар в виде подкормки вносят до трех центнеров минеральных удобрений. Подкармливают «королеву полей» и навозной жижей.

Колхозники стремятся как можно больше заготовить разнообразных кормов для скота, обращая особое внимание на сочные корма.

Интересно там убирают клевер. Как только его скосили, сразу же поднимают на вешала. Все сено получается витаминное, причем не допускается потери ни одного листочка. Высохший клевер везут в помещение.

Животноводство

Развито в этом колхозе животноводство. Имеется 670 голов крупного рогатого скота — по 60 голов на 100 гектаров пашни, в том числе 223 коровы — по 20 коров на 100 гектаров пашни. На фермах 1200 свиней, 300 овец, 2000 голов птицы.

Высокая продуктивность. От каждой коровы в прошлом году было надоено по 3200 килограммов молока при жирности 3,7 процента. От кури-несушки получено по 153 яйца. За год произведено на 100 га пашни: молока 500 центнеров и мяса 135 центнеров.

Дойка коров механическая. Каждая доярка обслуживает от 12 до 20 коров. Скот в основном стоит на привязи.

Коровы не только в этом колхозе, а во всех хозяйствах республики одной породы, латвийские бурые. Животные весят в среднем по 500—600 килограммов каждая.

Кормушки в коровниках передвижные. По бокам двора устроены лотки, навоз из которых скребковым транспортером направляется в навозохранилище. На каждой ферме наличие навозохранилища является обязательным.

В этом колхозе две комплексные бригады. В артели 111 хозяйств, 180 трудоспособных колхозников. Имеется 10 тракторов, из них: пять гусеничных и пять пропашных; шесть грузовых и три легковые автомашины, 60 лошадей.

Колхоз на денежной оплате. Применяется три разряда. В 1960 году в среднем на каждый отработанный человеко-день выплачено по 28 рублей. Денежный доход артели

за прошлый год в старом исчислении составил три миллиона пятьсот тысяч рублей.

Создание пастбищ

Мне особо хочется выделить и подробно рассказать о том, какое серьезное внимание в Латвии уделяют созданию долголетних культурных пастбищ. Там так говорят: прежде чем строить двор — обзаведись пастбищем. Весь скот пасут на долголетних культурных пастбищах. Расположены они у самых скотных дворов. На корову, например, в среднем выделяется их по 0,5 гектара.

В научно-опытном хозяйстве «Сигмульда» нам рассказали как создаются эти пастбища.

По посевам овса или ячменя высевают в смеси 2 килограмма белого и 3 килограмма красного клевера, 8 килограммов тимофеевки, 4 килограмма ежи сборной, 13 килограммов овсяницы и 2 килограмма мятлика, всего — 32 килограмма на гектар. При отсуствии некоторых из этих трав можно высевать красный клевер в смеси с тимофеевкой по 22 килограмма на гектар.

Как только овес (ячмень) поднялся, в трубку ему выйти не дают, а загоняют скот и стравливают. Вместе со стравливанием посевов уплотняется и почва на этом участке. После этого оставшийся овес подкашивают на высоту 10 сантиметров от земли. Овес снова подрос. Его вторично скашивают и скашивают. Таким образом за лето только за счет овса дважды пасут скот на вновь оборудуемом пастбище. К сентябрю поднимутся смеси трав и можно начинать стравливание их.

Клетки делают размером по 2,5—3 гектара каждая. Первый день в них пасут самых продуктивных коров, на второй — менее продуктивных, на третий — телят или лошадей и на четвертый — овец. Потом всю траву в клетке подкашивают на высоту 10 сантиметров. Скошенную массу сушат и убирают на сено или подстилку. В эту клетку скот приходит вторично через 12—15 дней.

За пастбищами ведется уход, а главным в уходе там считают своевременное подкашивание травы, не дав ей выйти в трубку.

Ежегодно на каждый гектар пастбищ вносится в виде подкормки от 3 до 5 центнеров минеральных удобрений. В три года один раз пастбища подкармливают органическими удобрениями из расчета по шесть тонн навозной жижи или по 20 тонн навоза на гектар. Таким пастбищем пользуются до тридцати лет.

Мы обязательно познакомимся с опытом колхозов и совхозов Латвии.

АВТОМАТИЧЕСКАЯ СОРТИРОВКА БУМАГИ



ЛИТОВСКАЯ ССР. Автомат для сортировки листовой бумаги сконструировал коллектив ученых Института энергетики и электротехники Академии наук Литовской ССР под руководством кандидата технических наук Антанаса Немуры.

Интересен принцип действия этой машины. Лист бумаги с помощью автосема подается на движущийся транспортер. Здесь его внимательно «разглядывает» высокочувствительный электронный датчик. Обнаружив на бумаге дефекты, он посылает импульсы на специальное устройство, которое подает команды сортирующему приспособлению.

Последнее распределяет листы в кипы по сортности. Один автомат сможет заменить примерно 5—6 сортировщиков в смену.

На снимке: научные сотрудники лаборатории автоматизации Витаутас Срубас и Алоизас Капустинскас у макета сортировочного автомата.

Фото М. Огая.

Фотохроника ТАСС.

Хорошие вести

Отводят

семенники трав

Известно, что без успешного ведения травосеяния невозможно быстро решить задачу освоения правильных травопольных севооборотов. В этом году значительно увеличены посевы многолетних трав. Это говорит о том, что труженики деревни побеспокоились в прошлом году о засыпке этих семян.

Нынче следует усилить внимание к обеспечению каждого хозяйства необходимым запасом семян многолетних трав. В колхозах и совхозах отводятся семенники трав. Полностью проведено это дело в колхозах «Красная звезда», «Большевик», «1-е Мая», в совхозе «Погореловский». Особенно большая забота о семенах трав проявляется в сельхозартели «Россия». Здесь вместо 75 гектаров на семена отведено 80 гектаров многолетних трав.

Известкуют почву

В колхозе имени Ленина почва на многих участках кислая. Чтобы ликвидировать этот недостаток, мешающий повышению урожайности всех сельскохозяйственных культур, правление артели решило начать известкование почвы. Для этого завезено 250 тонн известкового туфа, который внесен на 20 гектарах.

Обработка междурядий механизирована

В опытно-показательном хозяйстве картофель посажен на 60 гектарах. Для ускорения и улучшения качества обработки междурядий здесь механизирована. Это дело выполняет молодой тракторист Юрий Зайцев, работая на тракторе «МТЗ-5».

ПО ЗЕМЛЕ ВОЛОГОДСКОЙ

В.-Устюг

Успехи мебельщиков

Рабочие мебельной фабрики предстоящему съезду партии готовят свои производственные подарки. Коллектив ее поработал неплохо: за шесть месяцев умелыми руками рабочих изготовлено сверх плана 52 билльярда, 100 табуреток,

143 платяных шкафа.

Кичменгский
городок

С молодым задором

С молодым задором, с огоньком работают на заготовке кормов для общественного животноводства комсомолы и молодежь сельхозартели имени Ленина. Их силами заготовлено уже

более 200 тонн силоса, 100 центнеров веточного корма, скошены травы с 50 гектаров.

Тон в социалистическом соревновании задают тракторист Александр Труфанов, который обеспечивает бесперебойную подвозку зеленой массы к силосным сооружениям, а также молодые колхозники А. Булатов, Н. Булатов и Н. Томилов.

Никольск

Маяки освещают путь

За пастухами колхоза «Восход» В. Баданиным и С. Коркиным закреплено 120 коров центральной молочнотоварной фермы.

Скот пасется по строгому распорядку дня, на пастбище находится не менее 16 часов в сутки.

В колхозе внедрено искусственное осеменение коров. Это налагает особую ответственность на пастухов, они внимательно следят за тем, чтобы вовремя заметить, что та или иная корова пришла в охоту.

Междуречье

За 100 тонн сена на каждую косилку!

Машинисты конных косилок колхоза «Буденновец» Е. Храпов и В. Фокин, вступая в соревнование в честь съезда партии, дали слово, помимо работы на силосовании кормов, скосить по 140—150 гектаров трав и заготовить каждой косилкой по 80—100 тонн сена. Новое в их обязательствах то, что учет их труда будет зависеть от количества заготовленного сена. Это, безусловно, поднимает ответственность машинистов за накопление кормов.

*

ПО МАТЕРИАЛАМ ГАЗЕТЫ

Директор училища механизации тов. Пилипенко на опубликованную заметку под заголовком: «Какой толк от такой практики?» дал ответ следующего содержания: «Заметка рассмотрена на заседании педагогического совета и признана правильной. Перед отправкой на практику в колхоз имени Калинина

техника готовилась самими учащимися под руководством мастера производственного обучения Корепова В. М.

Поэтому вся ответственность за неудовлетворительную работу техники ложится на мастера т. Корепова и механика гаража т. Фролова. За безответственное отношение к подготовке техники они строго предупреждены».

Ф. П. САВИНСКАЯ НАГРАЖДЕНА ОРДЕНОМ «МАТЕРИНСКАЯ СЛАВА» ПЕРВОЙ СТЕПЕНИ

Указом Президиума Верховного Совета РСФСР группа женщин Вологодской области награждена орденами «Материнская слава» первой и второй степени, 226 матерей — медалью «Медаль материнст-

ва» первой и второй степени.

В числе награжденных орденом «Материнская слава» первой степени работница совхоза «Погореловский» Ф. П. Савинская, родившая и воспитавшая девяти детей.

Спасибо от души

11 июля в 4 часа дня моя дочь Тамара пошла купаться. Во время купания стала тонуть.

Семиклассница Леля Кирилловская не растерялась, отобрала у мальчишек детский резиновый круг и поплыла к девочке. Подплыв к ней, Леля увидела, что Тамара уже потеряла сознание. Она захватила ее и потащила к берегу.

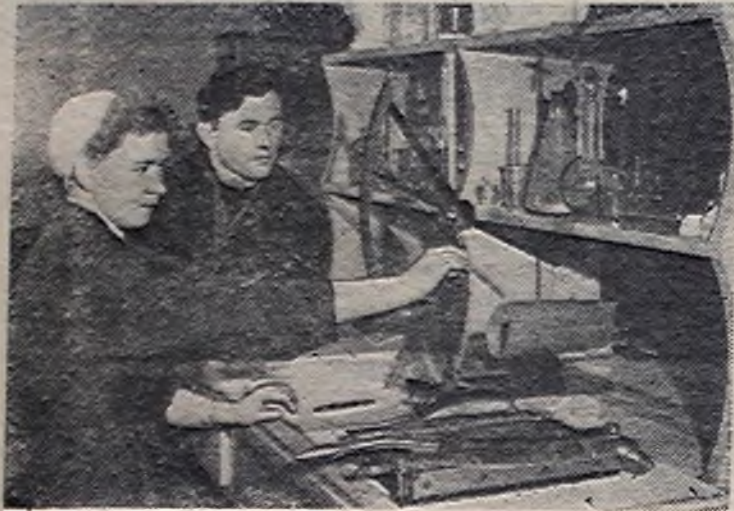
В это время на берегу находился неизвестный мне мужчина. Он, не раздумывая, бросился в воду на по-

мощь девочкам и вытащил их на берег.

Тут же подоспела машина «скорой помощи», которую вызвала Леля Кирилловская. Медработник А. В. Двойнишников оказал помощь девочке, и она была спасена.

От души благодарю за спасение дочери Лелю Кирилловскую, мужчину, фамилию которого, к сожалению, так не удалось узнать, и медработника А. В. Двойнишникову. А. Опалихина, Гор. Тотьма, ул. Белоусовская, 20.

ЦЕЛЛЮЛОЗА ИЗ СТЕБЛЕЙ СВЕКЛЫ



УКРАИНСКАЯ ССР. Группа научных работников Украинского научно-исследовательского института целлюлозной и бумажной промышленности вместе с творческим коллективом Понинковского бумажного комбината проводит опыты по выработке целлюлозы и полуцеллюлозы из стеблей семенной свеклы, хмеля и хлопчатника. Опыты показывают, что эти виды сырья пригодны для изготовления целлюлозы и полуцеллюлозы, а также тарного картона.

Освоение новых недревесных видов сырья для получения целлюлозы и полуцеллюлозы позволит сохранить сотни тысяч кубометров деловой древесины, использовавшейся для этой цели.

На снимке: старший инженер-технолог Ю. П. Дятел и младший научный сотрудник института Г. А. Козлова взвешивают картон, полученный из стеблей сахарной свеклы.

Фото В. Приходько. Фотохроника ТАСС.

Наша почта

За истекшую неделю редакция от рабселькоров и читателей получила 56 писем.

Шумилова Л. В. из Бабушкинского района пишет: «В течение месяца я лечилась во втором хирургическом отделении Тотемской больницы. Я уже было потеряла надежду на восстановление здоровья. Но врач А. П. Сибирцева, медсестры Григорьева, Брюхова, Кузнецова, Рыбникова все сделали для того, чтобы вылечить меня. Я очень благодарна им и санитаркам Морщиной и Нориной за заботу и внимание».

Меньшиковы, Брагины (Тотьма, улица Калинина, 16 и 18) сообщают о трудолюбии печника добровольного пожарного общества А. А. Носко и его сына Николая. Они быстро и хорошо ложат печи.

Но продолжают поступать письма и другого содержания.

Группа пассажиров жалуется на то, что по линиям Тотьма — Середское, Тотьма — Матвеево, Тотьма — Возбал нет порядка с перевозками людей. При-

едешь на пристань, а дальше не знаешь как добраться. Определенных мест стоянок машин нет, шоферы за провоз берут сколько вздумают.

— Мною по просьбе школ было принято бытовое железо у средних и начальной школ, — говорится в письме заготовителя Пригородного сельпо тов. Меньшикова. Железо сдано на склады Росглаввтормета. Однако вот уже больше месяца уполномоченный его тов. Женихов не оформляет документы, считая действия сельпо неправильными.

Тов. Удалова (деревня Корепова) рассказывает о нехорошем поведении гражданина Дюпина. Он часто выпивает, а напившись, сквернословит, не разбираясь, с женщиной или с мужчиной. Почему же такие хулиганские действия не пресекаются?

Н. Талашов от имени II группы «В» лестехникума обижается на то, что бывшие студенты на silosовании в колхоз «Заветы Ильича» неполноценно используются на работе.

Из зала городского товарищеского суда

Гражданка Лысанова А. А. и Назарова К. А., проживающие по улице Мясная, 6, нарушают общественный порядок в доме: систематически обоюднo оскорбляют друг друга, выражаются нецензурными бранными словами в присутствии жильцов дома и других посторонних граждан.

Меры воздействия на Лысанову и Назарову по линии общественности и товарищеского суда недостаточны, не оказывают положительного влияния на их перевоспитание.

Товарищеский суд, рассмотрев заявления Лысановой и Назаровой на судебном заседании, наложил денежный штраф по 5 рублей с каждой.

Прокурор района В. В. Замков дал указание товарищескому суду о необходимости поставить вопрос о привлечении Назаровой и Лысановой к уголовной ответственности через народный суд Тотемского района в порядке частного обвинения.

С. Михайлов,
председатель городского
товарищеского суда.

ОТВЕЧАЕМ НА ПИСЬМА ЧИТАТЕЛЕЙ

М. П. КАЛИНИНСКОЙ

На Вашу жалобу заместитель директора Тотемского леспромхоза тов. Дурнов сообщил в редакцию райгазеты «Ленинское знамя»:

«Калининская Мария Петровна приказом по леспромхозу от 5 июля 1961 года на работе восстановлена, с выплатой за вынужденный прогул.

Виновные в волоките

этого дела наказаны: инспектору по кадрам тов. Брагиной объявлен выговор».

Редактор В. ЧУРИН.

Тотемская контора кинопрокат

выпускает на экраны
города и района
новый
художественный
фильм

«Дорога жизни»
Производство студии
«Казахфильм»

Опытно-показательному хозяйству требуются шоферы на легковую и грузовые автомашины. За справками обращаться по адресу: г. Тотьма, улица Ленина, 30.

Гражданка Мальцева Нина Григорьевна, проживающая в пос. Советский, Пятковский сельсовет, ул. Октябрьская, дом № 17, Тотемского района, Вологодской области, возбуждает дело о расторжении брака с мужем Мальцевым Сергеем Васильевичем, проживающим в Пятковском сельсовете, деревня Ивойлово, Тотемского района, Вологодской области.

Дело подлежит рассмотрению в районном суде гор. Тотьмы.

Доводится до сведения хозяйств, имеющих автомашин, что Тотемское отделение «Сельхозтехника» принимает заказы на вулканизацию камер в неограниченном количестве.