

# ЛЕНИНСКОЕ ЗНАМЯ

ОРГАН ТОТЕМСКОГО РАЙКОМА КПСС И РАЙОННОГО СОВЕТА НАРОДНЫХ ДЕПУТАТОВ ВОЛОГОДСКОЙ ОБЛАСТИ

Газета издается с декабря 1929 года

№ 35 (8596)

ВТОРНИК, 20 марта 1990 года

Цена 3 коп.

## В едином русле

— Мне поручено вручить коллективу Тотемского райпотребсоюза Почетную грамоту правления облпотребсоюза и президиума обкома профсоюза работников госторговли и потребкооперации по итогам работы за четвертый квартал и в целом за год, признанному в области победителем соревнования по торговой деятельности, — такой приятной вестью открыл заседание совета райпотребсоюза заместитель председателя облпотребсоюза Н. П. Куканов.

Затем перед собравшимися выступил с отчетом председатель райпотребсоюза Р. И. Козлов. Действительно, многого достиг коллектив за минувший год. Успешно выполнен план товарооборота, получена 591 тысяча рублей прибыли, построено 50 благоустроенных квартир. Запланировано строительство 33-квартирного жилого дома в 1991 году с магазином на первом этаже. В текущем году в Тотеме будут сданы в эксплуатацию пирожковая, фабрика-кухня.

Хорошие результаты потребовали немалых усилий всех работников торговли. Труд лучших из них оценен по заслугам. Так, продавец Пригородного селло А. Ф. Двойнишникова награждена медалью «За преобразование Нечерноземья», заготовитель Р. П. Никулинская, мастер промкомбината Н. Я. Ворошилова, главный бухгалтер оптовой базы И. С. Коптяева — значком «Отличник кооперации».

Расширяются формы регулирования продажи товаров. Введение талонов на сахар, чай, масло, мощные средства обеспечило социально справедливое их распределение. На прилавках магазинов всегда есть крупы и макаронные изделия, хлеб, молоко, яйца, почти бесперебойно — кура, колбасные изделия, вырабатываемые промкомбинатом из закупочного мяса, другие продукты достаточной группы.

Вместе с тем на совете шел серьезный разговор о путях лучшего обеспечения покупательского спроса. А за-

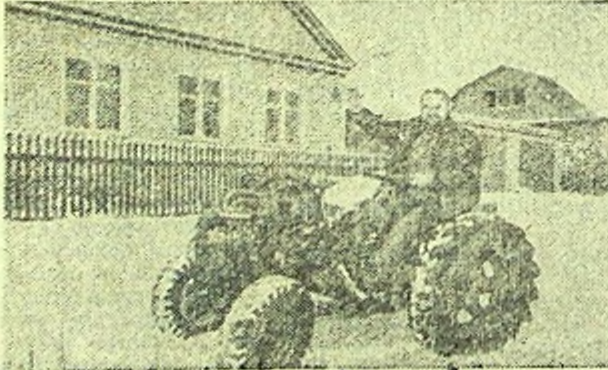
всят они и от четкой работы товарокедвов, и от активности работников прилавка. Например, на арендный подряд переешел только магазин «Обувь» горпо, остальные же внедрять прогрессивные методы организации труда не спешат. Видимо, работать по старинке спокойнее. В системе потребкооперации создано семь площадок по торговле лесоматериалами, но должной отдачи от них нет. Не удовлетворяется спрос населения на этот товар.

Слабо развита коммерческая работа. Далеко не все возможности использованы по закупкам продовольственных продуктов у населения. Надо открыть пункты по переработке грибов и ягод, закупая дары природы, заготавливать огурцы и капусту.

С планом товарооборота и в текущем году райпотребсоюз справляется успешно, за два месяца он значительно перевыполнил. Пожелаем так работать и дальше.

А. УПАДЫШЕВА,  
член совета райпотребсоюза.

**ЧЕЛЯБИНСКАЯ ОБЛАСТЬ.** Бурный рост саловых кооперативов, освоение арендованных земельных участков вызвали стремление обзавестись механизмами для обработки почвы. Сама жизнь подталкивает людей на создание мини-тракторов, причем своими силами, поскольку промышленность еще не готова предложить свои разработки. На состоявшейся недавно выставке технического творчества в Челябинске были представлены некоторые конструкции мини-тракторов.



НА СНИМКЕ: станочник производственного объединения «Полет» А. В. Кочетков сам сделал мини-трактор. Фото ТАСС.

## Резервы лесосеки

Необычайно теплым для гашей северной зимы выдался нынче февраль. В тяжелейших условиях оказались лесозаготовители. Рушились лесовозные трассы и усы, превращаясь в месиво грязи, люди и техника работали на пределе. Но там, где сложным погодным условиям противопоставили слаженность и организованность, сумели все же достичь высоких производственных показателей.

Хороших результатов добились в феврале лесозаготовители Крутой Осыпи Тотемского лесопромхоза. За месяц они отправили на нижний склад Пятовского лесопункта 12,5 тысячи куб. дровесины, что на полторы тысячи больше плана.

## НА ПРЕДЕЛЕ

На 136 процентов выполнили февральский план вывозки леса экипаж автолесовоза в составе А. Г. Патракеева и А. М. Шестакова (командированный из Пятовского лесопункта), на 128 процентов — экипаж В. В. Скамьина и А. С. Зыкова.

Всю древесину на перегрузе переработали бригады под руководством Б. В. Чобана (141 процент) и В. И. Дрождеюка (131 процент). В составе каждой бригады тракторист, стропальщик, машинист тепловоза и его помощник.

По одному наряду трудятся в лесу операторы челюстных погрузчиков А. Г. Бильков и И. Ф. Серюбия. Февральское задание по погрузке древесины они перекры-

ли на три тысячи кубометров.

С упорством и настойчивостью работали лесосечные бригады, стремясь выполнить намеченный на февраль рубаж. 1714 кубометров леса при плане 1197 на счету бригады А. Н. Шушкова, по 1600 кубометров (план 1140) у малых комплексных бригад В. И. Ожигина и В. Н. Михайлова, полторы тысячи кубометров заготовила бригада С. В. Скамьина.

Отлично поработали и машинисты сучкорезок В. В. Беляевский, И. Н. Байдаков, И. А. Хмельев. Сверх плана двух месяцев они обработали 1200 кубометров древесины.

Л. КОНЕВА,  
ст. бухгалтер лесопункта.

## Ритм пятилетки



Коллектив СУ треста «Вологодтесстрой» выполняет напряженную производственную программу. Продолжается строительство дороги в Чуриловский лесопункт, возводится жилой 24-квартирный дом в Тотеме, средняя школа на 216 человек в Игмесе. За два месяца строительно-монтажных работ произведено более, чем на 167 тысяч рублей при плановых 112. Высоких результа-

тов достигли водители В. С. Абанин и С. Н. Романовский, С. Н. Савин и В. Г. Кабанов, В. А. Скороходов и А. В. Кузьминский, А. Л. Бульчев и А. Н. Никитинский на погрузке песчаногравийной смеси экскаваторщиками А. П. Брызгина и В. Г. Бутаков.

Используя технику в две смены они значительно опережают плановые задания по вывозке дорожно-строительных материалов. Бригада А. А. Трескина выполнила строительно-монтажных работ с начала года поч-

ти на 55 тысяч рублей при плановых 26. Они ведут кирпичную кладку стен, монтаж железобетонных конструкций жилого дома. Наряду с этим поочередно выезжают в командировку на строительство школы.

За 1989 год бригада А. А. Трескина в областном соревновании среди участников Вологодского СУ признана лучшей. На отраслевом областном совещании бригадир вручили ценный подарок.

В. БРЯЗГИНА,  
инженер по труду.

## Органику — на поля

Капризы внешней погоды предугадать сложно. Дождь в разгаре февраля смеялся легким морозцем. Дорога то раскисает, то покрывается коркой льда, особенно на асфальте.

ЕЩЕ ИЗДАЛИ на болоте Залесье, что в страшно, даже зима, какой бы она ни была. Своей бригадой Н. К. Копытов доволен. Труд от которого только что отошла очередная машина. Здесь, как выяснилось, работает бригада «Агропромхимии». Экскаваторщик Н. В. Рычков охотно поведал о состоявшемся деле:

## Репортаж

## ЕЩЕ БЫ ТЕХНИКИ ПОБОЛЬШЕ

— Сейчас на отвозке торфа занято пять «КамАЗов» и четыре трактора. В день тракторы делают по четыре, а экскаваторщика Н. В. Рычкова, работой которого нельзя не залюбоваться, А. Г. Корганов и бурты обрабатывает, и в дорогу прочищает, торф, когда потребуется, в бурт сформирует. Его трактор «Т-130» не простаивает. Шофер автобуса Н. Н. Вязников тоже не подводит. И на болото из Тотемы вовремя подвезет, и домой доставит. Немало хорошего можно сказать и о других членах бригады.

Пока я разговаривал с Н. К. Копытовым, под погрузку встал «Кировец». Николай Константинович поясняет: «Техника эта мелиораторов из ПМК-15. Не успевают у нас, и тонн 200 торфа ежедневно мы уже недогружаем. А так работа спорится. Подготовку бургов мы начинаем еще в декабре, заранее. Тогда

а не всухомятку. На дело выдают по две банки мясных консервов на человека и все.

НЕМНОГО поодаль, на этом же болоте, работала другая бригада, уже из ПМК-15. Возглавляет ее А. Я. Андреев. Поговорить с ним не удалось, а зато встретился с В. Н. Абаниным. «Сейчас мы делаем когда три, когда четыре рейса в день, в зависимости от погоды. — делится размышлениями Владимир Николаевич, — и дорога похуже стала. Особенно плохой участок — вобальский. Со временем не считаемся. Надо — вставем в пять утра, а заканчиваем работу в седьмом — восьмом часу вечера. Если бы погода нас поддержала, то с планом вывозки на осенне-зимний период справились без сомнений».

Пока мелиораторы вывезли немногим более 20000 тонн торфа при задании 30000. Сетует В. Н. Абанин на отсутствие техники. Мало ее, если исходить из расценок. Обещали дать еще один «Урал», да пока не видно. Часть машина к тому же задействована на Сондуге.

Да, каждый день приходится использовать с полной отдачей. Ведь как поработаешь с землей, сколько внесешь в нее органики — таков будет и урожай. Истина, ставшая для хлеборобов привычной. К слову, заготавливают торф с Залесского болота и механизаторы колхоза «Родина». Этим занимается звено В. П. Творилова.

М. НОВОСЕЛОВ,  
наш корр.



● **Внимание: новел!**

## АССОЦИАЦИЯ КРЕСТЬЯНСКИХ ХОЗЯЙСТВ

**ХОЗЯЙСТВЕННЫМИ** заняты индивидуальной формы на селе могут тесно взаимодействовать, составляя между собой, дополнять друг друга, на деле доказывая свою эффективность и перспективность. В настоящее время арендный подряд применяется в большинстве колхозов и совхозов. Накоплен определенный опыт работы коллективов на условиях аренды земли, скота и других средств производства. В области получения развития крестьянские хозяйства. Базой для образования и становления их в основном являются семейные арендные коллективы, а также лица,

индивидуальной деятельности, самостоятельные арендаторы. Хозрасчет крестьянских хозяйств на порядок выше хозрасчета аренды, ибо они менее ограничены договорами с арендодателями, если даже арендуют у них землю и другие средства производства. Они обладают большей самостоятельностью в реализации продуктов труда и выборе структуры производства, менее зависимы от администрации и других органов управления, обладают большей правовой защищенностью. Крестьянское хозяйство, как одна из правовых форм социального

Белая Марья Николаевна, арендатор из совхоза «Погореловский». Марья Николаевна была делегатом съезда владельцев крестьянских хозяйств, который проходил в январе этого года в Москве.

Ассоциация крестьянских хозяйств является добровольной общественной организацией. Она осуществляет защиту прав и законных интересов, способствует созданию благоприятных экономических и социальных условий для развития крестьянских хозяйств. Ассоциация призвана содействовать организации семейных крестьянских хозяйств, возрождению заброшенных деревень, освоению неиспользуемых и плохо используемых земельных угодий. Ассоциация является юридическим лицом, имеет самостоятельный баланс, расчетный и иные счета в учреждении банков, гербовую печать. Членом ассоциации может быть любое крестьянское хозяйство. Вступительный взнос определяется в размере 50 рублей. Прием осуществляется общим собранием или советом ассоциации. Высшим органом управления является собрание уполномоченных представителей ассоциации. Решением облисполкома № 491 от 16 ноября 1989 года утверждён примерный Устав крестьянского хозяйства, который предлагаем вашему вниманию.

В. ШАМАХОВА,  
начальник ПЭО АПО  
«Тотемское».

## ПРИМЕРНЫЙ УСТАВ КРЕСТЬЯНСКОГО ХОЗЯЙСТВА

Настоящий примерный Устав крестьянского хозяйства определяет экономические, социальные, организационные и правовые основы деятельности крестьянского хозяйства, устанавливает права и обязанности владельца крестьянского хозяйства, обеспечивает развитие данной формы производства на равных правах с другими, в том числе общественными формами производства и социалистической собственности.

Крестьянское хозяйство как одна из форм социального способа производства является важным звеном единого агропромышленного комплекса, полностью отвечает задачам дальнейшего развития производительных сил и совершенствования производственных отношений в деревне, позволяет правильно сочетать личные интересы крестьянина с общенародными интересами.

### И. ОБЩИЕ ПОЛОЖЕНИЯ

1. Крестьянское хозяйство — это хозяйство семьи, расположенное в селе, деревне или на хуторе, которое создается в целях обеспечения конституционного права граждан заниматься индивидуальной трудовой деятельностью в сельском хозяйстве, а также содействия вовлечению в сельскохозяйственный оборот неэффективно используемых или неиспользуемых земель.

2. За предоставленную в пользование землю с владельца крестьянского хозяйства взимается сельскохозяйственный налог в соответствии с Законом СССР «О сельскохозяйственном налоге».

### II. КТО МОЖЕТ ВЛАДЕТЬ КРЕСТЬЯНСКИМ ХОЗЯЙСТВОМ

3. Владелец крестьянского хозяйства может быть дееспособный гражданин, достигший совершеннолетия, изъявивший желание и способный самостоятельно вести хозяйство. При всех прочих равных условиях, преимуществом в предоставлении земли и других средств производства при создании крестьянского хозяйства среди граждан пользуются специалисты сельского хозяйства, колхозники и рабочие, имеющие практический опыт работы в сельском хозяйстве, проживающие на данной территории.

Размер крестьянского хозяйства определяется его владельцем, исходя из состава семьи, наличия трудоспособных членов.

### III. ЗЕМЛЯ И ЕЕ ИСПОЛЬЗОВАНИЕ

4. Земля, занимаемая крестьянским хозяйством, закрепляется за ним в бессрочное пользование, является государственной собственностью и общим достоянием всего советского народа и не может быть объектом купли-продажи и других сделок, нарушающих право государственной собственности на землю, кроме оформления документов наследования.

Крестьянскому хозяйству выдается исполнительным комитетом районного (городского) Совета народных депутатов государственный акт на право бессрочного пользования землей, в котором указываются размеры и точные границы земли, закрепленной за хозяйством и патент на право индивидуальной трудовой деятельности.

Крестьянское хозяйство на предоставленных землях может возводить по своему усмотрению объекты производственного и непроизводственного назначения.

В случае смерти или наступившей нетрудоспособности владельца крестьянского хозяйства его наследник или совместно проживающий с ним член семьи получает первоочередное право на бессрочное пользование земельным участком и новому владельцу выдается государственный акт на право пользования этой землей.

Наследователем может быть гражданин СССР, проживающий в другой местности. Если у крестьянского хозяйства имеются на момент передачи наследователю долговые обязательства перед государством, банком и другими организациями, то они также переходят наследователю. Если нет наследователей, то земля, лес переходит в распоряжение райисполкома.

Уменьшение площади крестьянского хозяйства или изменение границ землепользования, вызываемое государственными и общественными интересами, производится по решению исполкома рай-

онного (городского) Совета народных депутатов только с согласия владельца крестьянского хозяйства и с полным возмещением затрат владельцу.

5. Крестьянское хозяйство обязано:

- обеспечить рациональное использование и сохранность закрепленного за ним основного средства производства — земли, а также других природных ресурсов;
- последовательно проводить работы по повышению плодородия и защите почв от эрозии;
- соблюдать требования природоохранного законодательства.

6. Крестьянское хозяйство имеет право:

- арендовать на сроки и условиях, определяемых договором, у колхоза, совхоза или другого сельскохозяйственного предприятия земельные угодья;
- возмещение убытков, причиненных ему в результате изъятия порчи или уничтожения земельных и иных природных ресурсов;
- привлекать при необходимости для выполнения работ временных работников, оплата труда которых осуществляется на основе трудового соглашения;
- арендовать у колхозов, совхозов, других предприятий и организаций здания, сооружения, машины и оборудование;
- обращаться по вопросам защиты своих прав и обязанностей в правоохранительные органы.

7. Все имущество крестьянского хозяйства — здания, сооружения, жилые дома, тракторы, комбайны и другие машины, оборудование, транспортные средства, рабочий и продуктивный скот, посевы, многолетние насаждения, мелиоративные сооружения, произведенная продукция, денежные средства и иное — является его личной собственностью.

8. Право распоряжения имуществом, произведенной продукцией и денежными средствами принадлежит только самому владельцу крестьянского хозяйства.

9. Владелец крестьянского хозяйства имеет право приобретать:

- тракторы, грузовые автомобили, другую сельскохозяйственную технику и запасные части к ним через систему материально-технического снабжения по оптовым ценам;
- минеральные удобрения, концентрированные корма, инвентарь, горюче-смазочные материалы и другую необходимую для деятельности хозяйств продукцию через систему материально-технического снабжения по оптовым ценам, а также на предприятиях оптовой и розничной торговли;
- молодяк животных и птицы на сельскохозяйственных предприятиях по ценам, определяемым по согласованию сторон;
- сортовые семена и посадочный материал в объединении «Сортсеменовод» и сельскохозяйственных предприятиях по договоренности.

10. Наряду с сельскохозяйственным производством, крестьянское хозяйство вправе заниматься без ограничений любыми другими не запрещенными законодательством видами деятельности: переработкой сельскохозяйственного сырья, производством пищевых продуктов, товаров народного потребления, продукции производственно-технического назначения, торговли, ремонтными и строительными работами, оказанием услуг предприятиям, организациям и населению.

11. Крестьянское хозяйство может на добровольных началах заключать с предприятиями и организациями, осуществляющими заготовку и переработку сельскохозяйственной продукции, договоры на ее продажу, а также реализовать по собственному усмотрению любым другим потребителям и на колхозных рынках.

12. Крестьянское хозяйство может принимать участие в создании межхозяйственных предприятий (организаций), участвовать в управлении делами межхозяйственных предприятий (организаций), пользоваться их продукцией (услугами), получать причитающуюся ему долю доходов от реализации их продукции (работ, услуг), нести материальную ответственность за результаты их деятельности, а также выйти из состава участников межхозяйственных предприятий (организаций) с возвратом причитающейся ему доли имущества.

13. Крестьянское хозяйство может объединяться в кооперативы, товарищества, союзы, выражающие их хозяйственные интересы.

14. Крестьянское хозяйство может объединять часть своих средств со средствами предприятий и объединений агропромышленного комплекса, других государственных и кооперативных предприятий, местных Советов народных депутатов, а также общественных организаций для строительства на долговременных объектах социального назначения, благоустройства и проведения других мероприятий, направленных на развитие сельскохозяйственного производства и улучшение культурно-бытового обслуживания сельского населения.

15. Производственно-экономические взаимоотношения крестьянского хозяйства с государственными, кооперативными и иными общественными предприятиями, организациями, а также гражданами осуществляются на договорных началах. Договор — это единственный правовой и экономический документ, регулирующий все указанные взаимоотношения крестьянского хозяйства.

16. Крестьянское хозяйство открывает в учреждении банка счета для денежных операций по месту нахождения хозяйства. Хозяйство имеет право на самостоятельный выбор банка для осуществления кредитно-денежных операций.

17. Крестьянское хозяйство может в установленном порядке пользоваться государственными краткосрочными и долгосрочными кредитами и несет полную ответственность за соблюдение кредитных договоров и расчетной дисциплины.

18. Крестьянское хозяйство осуществляет расчеты по своим обязательствам с предприятиями и организациями в безналичном порядке, с гражданами — наличными деньгами.

19. Перечисление средств или выдача наличных денег со счетов крестьянского хозяйства в учреждениях банка производится только по распоряжению владельца крестьянского хозяйства.

20. Для выплат пособий по временной нетрудоспособности крестьянское хозяйство может добровольно производить отчисления в фонд социального страхования профсоюзным органам в размере 4,4 проц., установленных для сельскохозяйственных предприятий, от суммы дохода на личное потребление.

21. Прекращение деятельности крестьянского хозяйства производится по решению исполнительного комитета районного (городского) Совета народных депутатов, в случае банкротства или преступной деятельности владельца по требованию банка или суда, а также по личному заявлению владельца.

22. При прекращении деятельности крестьянского хозяйства его владелец обязан произвести расчеты по оплате труда наемных работников, выполнить обязательства перед бюджетом, банками, арендодателями и кредиторами.

23. Регистрация устава крестьянского хозяйства

24. Устав крестьянского хозяйства регистрируется в исполнительном комитете районного, городского Совета народных депутатов.

25. Зарегистрированный Устав крестьянского хозяйства хранится в делах владельца хозяйства и в исполнительном комитете соответствующего Совета народных депутатов.

26. Крестьянское хозяйство в своей деятельности руководствуется Уставом и действующим законодательством, пользуется правами юридического лица.

12. Крестьянское хозяйство может принимать участие в создании межхозяйственных предприятий (организаций), участвовать в управлении делами межхозяйственных предприятий (организаций), пользоваться их продукцией (услугами), получать причитающуюся ему долю доходов от реализации их продукции (работ, услуг), нести материальную ответственность за результаты их деятельности, а также выйти из состава участников межхозяйственных предприятий (организаций) с возвратом причитающейся ему доли имущества.

13. Крестьянское хозяйство может объединяться в кооперативы, товарищества, союзы, выражающие их хозяйственные интересы.

14. Крестьянское хозяйство может объединять часть своих средств со средствами предприятий и объединений агропромышленного комплекса, других государственных и кооперативных предприятий, местных Советов народных депутатов, а также общественных организаций для строительства на долговременных объектах социального назначения, благоустройства и проведения других мероприятий, направленных на развитие сельскохозяйственного производства и улучшение культурно-бытового обслуживания сельского населения.

15. Производственно-экономические взаимоотношения крестьянского хозяйства с государственными, кооперативными и иными общественными предприятиями, организациями, а также гражданами осуществляются на договорных началах. Договор — это единственный правовой и экономический документ, регулирующий все указанные взаимоотношения крестьянского хозяйства.

16. Крестьянское хозяйство открывает в учреждении банка счета для денежных операций по месту нахождения хозяйства. Хозяйство имеет право на самостоятельный выбор банка для осуществления кредитно-денежных операций.

17. Крестьянское хозяйство может в установленном порядке пользоваться государственными краткосрочными и долгосрочными кредитами и несет полную ответственность за соблюдение кредитных договоров и расчетной дисциплины.

18. Крестьянское хозяйство осуществляет расчеты по своим обязательствам с предприятиями и организациями в безналичном порядке, с гражданами — наличными деньгами.

19. Перечисление средств или выдача наличных денег со счетов крестьянского хозяйства в учреждениях банка производится только по распоряжению владельца крестьянского хозяйства.

20. Для выплат пособий по временной нетрудоспособности крестьянское хозяйство может добровольно производить отчисления в фонд социального страхования профсоюзным органам в размере 4,4 проц., установленных для сельскохозяйственных предприятий, от суммы дохода на личное потребление.

21. Прекращение деятельности крестьянского хозяйства производится по решению исполнительного комитета районного (городского) Совета народных депутатов, в случае банкротства или преступной деятельности владельца по требованию банка или суда, а также по личному заявлению владельца.

22. При прекращении деятельности крестьянского хозяйства его владелец обязан произвести расчеты по оплате труда наемных работников, выполнить обязательства перед бюджетом, банками, арендодателями и кредиторами.

23. Регистрация устава крестьянского хозяйства

24. Устав крестьянского хозяйства регистрируется в исполнительном комитете районного, городского Совета народных депутатов.

25. Зарегистрированный Устав крестьянского хозяйства хранится в делах владельца хозяйства и в исполнительном комитете соответствующего Совета народных депутатов.

26. Крестьянское хозяйство в своей деятельности руководствуется Уставом и действующим законодательством, пользуется правами юридического лица.

27. Прекращение деятельности крестьянского хозяйства производится по решению исполнительного комитета районного (городского) Совета народных депутатов, в случае банкротства или преступной деятельности владельца по требованию банка или суда, а также по личному заявлению владельца.

28. При прекращении деятельности крестьянского хозяйства его владелец обязан произвести расчеты по оплате труда наемных работников, выполнить обязательства перед бюджетом, банками, арендодателями и кредиторами.

29. Регистрация устава крестьянского хозяйства

30. Устав крестьянского хозяйства регистрируется в исполнительном комитете районного, городского Совета народных депутатов.

31. Зарегистрированный Устав крестьянского хозяйства хранится в делах владельца хозяйства и в исполнительном комитете соответствующего Совета народных депутатов.

32. Крестьянское хозяйство в своей деятельности руководствуется Уставом и действующим законодательством, пользуется правами юридического лица.



# ЧЕЛОВЕК, ОБЩЕСТВО, ЗАКОН



**3 А ПОСЛЕДНИЕ** пять лет 319 тотемских обращались в паспортный стол районного отдела внутренних дел по поводу утери паспорта. Объяснить, что паспорт в нашей стране — основной документ, удостоверяющий личность, казалось бы, и не надо. Люди наши имеют высокий уровень грамотности и вроде бы всем ясно, что к любому документу небрежно относиться не надо, тем более к паспорту, на обложке которого символ нашей страны — герб СССР.

Так должно быть, но в жизни получается по-другому. В прошлом году вновь потеряно 59 паспортов. Причины? В основном, ничем необъяснимая халатность. Один паспорт утерял, у другого жена выстирала его вместе с брюками, третий в документе хранил деньги, а деньги, как известно, соблазн для нечестных людей. В таком случае вместе с деньгами исчезает и паспорт. К сожалению, нередки и такие случаи: нет в доме определенного и надежного места для хранения документов. Как прави-

ло, этого не замечают до тех пор, пока не хватятся какого-либо из них, того же паспорта, например. И вдруг выясняется, что паспортом играли дети, хранился он в посудном шкафу или в машине, или в рабочей одежде...

Неправильно поступают и те граждане, которые, обнаружив утерю

ходимо, на первой же станции обратиться в линейное отделение милиции с письменным заявлением. А лучше всего бережно хранить, хранить так, чтобы и внешний вид документа был хорошим.

Есть и другие нарушения Положения о паспортной системе в СССР. Например, потребовался

документам прописана не Елисеева, а Сергачева. 19 сентября 1987 года вышла замуж, но паспорт из-за перемены фамилии не заменила. Пришла в паспортный стол тогда, когда паспорт потребовался. Два года жила с недействительным документом, а в заявлении указала, что он утерян. Когда выяснилась реальная картина, то объяснила, что было стыдно признаться в этом.

Примеров халатности, небрежности, а порой и нечестности в обращении с паспортом, к сожалению, немало. Хотелось бы обратиться к тотемцам в связи с тем, что теперь паспортом приходится пользоваться чаще: не только при получении денежного перевода, посылки, прописки в гостинице, но и приобретении некоторых товаров, т. е. постоянно иметь при себе. Будьте внимательны, берегите паспорт, не доставляйте себе лишних хлопот и причин для разного рода объяснений.

А. ПОРИНА,

начальник паспортного стола РОВД.



Венямин Павлович Селиванов (на снимке) в органах внутренних дел проработал более 25 лет. В настоящее время находится на заслуженном отдыхе. Не теряет ветеран связи с коллективом, щедро делится опытом с молодыми сотрудниками, помогает советом.

Фото Н. Мельникова.

## БЕРЕГИТЕ ПАСПОРТ

паспорта, не спешат заявить об этом в органы внутренних дел, порой приходят к нам лишь спустя месяцы. Почему так? Люди не думают о том, что с их документом где-то нечестный человек может совершить преступление против государства или личности. Кто-то из таких, как он сам, может стать жертвой обмана, подлога.

Часто теряют паспорта в поездках, особенно по железной дороге. Если уж так случилось, как быть? Что предпринять? Не надо ждать, когда придете домой, да дома когда еще соберетесь в паспортный стол. Необ-

паспорт, а дома найти не могут (не помнят, куда положили), заявляют об утере. Получают новый, но проходит время — находят старый паспорт. Честный человек в таком случае принесет его и сдаст в паспортный стол. А вот С. Н. Шалаевский эту проблему решил по-своему. После того, как он получил новый паспорт, старый жена обнаружилла в кармане рубашки. Вместо того, чтобы сдать, он по нему прописался в Ньюсеице.

В паспортный стол с заявлением об утере паспорта обратилась Н. А. Елисеева. Вскоре выяснилось, что она по-



13 февраля около 2 часов ночи из автомашины ЗИЛ-130, находившейся в боксе гаража Тотемского лесоаво, путем использования ключа, оставленного в условном месте, совершена кража радиоприемника. Виновные установлены, ведется расследование.

Граждане, желающие оказать помощь следствию, могут позвонить по телефону 2-23-42.

Следственной группой возбуждено уголовное дело в отношении участкового врача-терапевта Тотемской ЦРБ Баскаева М. К., систематически незаконно выписывавшего рецепты на наркотические вещества на фамилии обратившихся к нему больных.

21 февраля рабочий ХСМУ «Вологдалесстрой» Елисеев А. Ф. в общежитии СПТУ-47 избил учащихся А. и Ч. Виновный привлекается к ответственности.

Несовершеннолетние Х. и К. в пос. Юбилейный

проникли в квартиру семьи А. и похитили личные вещи. Ущерб потерпевшим возмещен полностью. Причиной совершения преступления явилось халатное отношение к личному имуществу: ключ был оставлен в условном месте.

4 марта в пос. Советский рабочая пиломатериальная ремонтно-строительного участка Тотемского леспрохоза Алыкова З. М. нанесла пожевое ранение мужу Алыкову И. П. Оба находились в нетрезвом состоянии. Пострадавший доставлен в больницу, возбуждено уголовное дело.

8 марта в клубе поселка Крутая Осинь сезонный рабочий Остафичук Г. Д. причинил телесные повреждения рабочему Сопронок В. И. Возбуждено уголовное дело, ведется расследование.

## ИНФОРМАЦИЯ ГАИ



Большую озабоченность вызывает положение с аварийностью на дорогах. За два месяца этого года совершено три дорожно-транспортных происшествия, в которых четыре человека получили различной тяжести телесные повреждения.

За управление автотранспортными средствами в пьяном виде задержано 38 водителей, 20 из них лишены водительских прав, остальные привлечены к административной ответственности. Это Н. П. Попов и А. А. Ушаков из колхоза «Путь к коммунизму», В. А. Колосов, С. В. Кузьминский из Сухонского леспрохоза, Ю. А. Кетов, А. Н. Чезлов и В. А. Трофимов из совхоза «Тотемский», П. И. Кузнецов, В. В. Егоров, военные дорожные строители, А. В. Трескин,

Н. Н. Головин из ремонтно-технического кооператива, А. В. Андреевский и Л. А. Макаров из ХДСУ, И. В. Соболев из СУ треста «Вологдалесстрой».

За управление личными автомашинами в алкогольном опьянении привлечены к ответственности В. П. Давыдов («Агрострой»), В. В. Меньшиков (ТУСМ), Б. В. Усманов — Пятковский лесопункт.

С. В. Никитинский (кооператив «Корунд»), Л. И. Чудинов (СУ треста «Вологдалесстрой») привлечены к уголовной ответственности за управление транспортными средствами в состоянии алкогольного опьянения повторно в течение года. За допуск к управлению транспортными средствами водителей, находящихся в состоянии

опьянения, привлечены к ответственности механики Н. А. Крюков (колхоз «Путь к коммунизму») и П. А. Акишев (колхоз «Красное знамя»).

За использование транспорта в личных целях привлечено к административной ответственности 17 водителей. Это В. А. Верещагин из управления Тотемского леспрохоза, В. В. Фуников из «Агростроя», В. Н. Алексеевский из колхоза имени Ленина, Н. И. Игнатьевский и А. А. Медведев из совхоза «Погореловский», А. Н. Богданов из ПП ЖКХ.

А. СЕМАКОВ, инспектор ГАИ.

## РЭКЕТ ПО-ТОТЕМСКИ

Волна нового вида преступления — рэкета, захлестнувшего крупные города, докатилась и до нашей глубинки. Попробовать свои силы в этом амплуа решил Г. Ю. Вишняков, рабочий филиала объединения «Вологдахимлес».

События развивались по всем правилам детектива. В предпраздничный февральский вечер Вишняков в одиночестве коротал время за бутылкой спиртного. Настроение было подавленное, явно хватало приятеля А. П. Протопопова «ходящего курс» в наркологическом лазарете больницы. Одной из мыслей: «Как же вызвать друга, попавшего в беду»? Ответ пришел сам собой — только рэкет!

Быстренько написал имя одного из руководителей. В письме послал ультиматум: «Или вы-

пускай Протопопова из наркологии или... жди бед». И лаконичная подпись — рэкетеры. Письмо подложил под дверь адресату.

Новоявленным рэкетиром занялся сотрудник уголовного розыска. Поскольку дорогостоящей аппаратуры и компьютеров у них не имеется, пришлось «вычислять» дедовскими методами. Следы привели в лесную делянку за 30 км от Тотемы, где в свободное от работы время трудился Вишняков. В отделе милиции свой поступок объяснил тем, что письмо писала его рука под воздействием действия «зеленого змия».

Чтобы не попасть в такую историю, впредь советуем держаться подальше от злополучного напитка.

Н. СТРОКОВ, Ф. МАКАРЕЦ, сотрудники РОВД.

Полки наших магазинов не радуют изобилием товаров. И объясняется это не только объективными причинами экономического характера. Немало этому способствует и создание искусственного дефицита самими работниками торговли. Порой они не задумываются о последствиях своих поступков, а в ряде случаев абсолютно не имеют никакого понятия об административной и уголовной ответственности, хотя незнание закона не освобождает от наказания.

Хотелось бы обратить внимание работников торговли на Указ Президиума Верховного Совета РСФСР «Об усилении ответственности за злоупотребления в торговле и спекуляцию», принятый 27 февраля 1990 года.

В частности, ст. ст. 146 и 147 Кодекса РСФСР об административных нарушениях изложены в следующей редакции: «Статья 146. Наруше-

### ● Наши консультации

## ЕСЛИ НАРУШИЛ ПРАВИЛА ТОРГОВЛИ...

ние работниками торговли и общественного питания правил торговли. Нарушение работниками предприятий (организаций) торговли и общественного питания правил торговли — влечет наложение штрафа в размере от тридцати до ста рублей.

Продажа товаров со склада, баз, из подсобных помещений предприятий (организаций) торговли или общественного питания, а равно сокрытие товаров от покупателей работниками предприятий (организаций) торговли или общественного питания, не являющихся должностными лицами, — влечет наложение штрафа в размере от ста до пятисот рублей. Действия, предусмот-

ренные частью второй статьи, совершенные лицом, которое в течение года было подвергнуто административному взысканию за указанные нарушения, — влекут наложение штрафа в размере от пятисот до одной тысячи рублей.

Статья 147. Нарушение правил торговли спиртными напитками. Нарушение работниками предприятий (организаций) торговли и общественного питания правил торговли водкой и другими спиртными напитками — влечет наложение штрафа в размере от ста до двухсот рублей». Внесены изменения и в ст. 156, Уголовного кодекса РСФСР. Например, за нарушения правил

торговли должностные лица «наказываются лишением свободы на срок до одного года или исправительными работами на тот же срок, или штрафом от пятисот до одной тысячи рублей, с лишением права занимать определенные должности или заниматься определенной деятельностью».

Статья 147. Нарушение правил торговли спиртными напитками. Нарушение работниками предприятий (организаций) торговли и общественного питания правил торговли водкой и другими спиртными напитками — влечет наложение штрафа в размере от ста до двухсот рублей». Внесены изменения и в ст. 156, Уголовного кодекса РСФСР. Например, за нарушения правил

С. ШЕСТАКОВ, сотрудник РОВД.



# САНИТАРИЙ БЮЛЛЕТЕНЬ

### ЭКОЛОГИЧЕСКАЯ ОБСТАНОВКА В ГОРОДЕ И РАЙОНЕ С 1 ПО 28 ФЕВРАЛЯ 1990 ГОДА

**Питьевая вода.** Взято загрязненности Сухоны на бактериологический анализ 54 пробы. Не соответствуют требованиям 13 проб. На них: городской водопровод — 9 проб (причина — несвоевременное устранение аварий), маслозавод — 2 пробы, по одной пробе из колхозов «Большевик» и «Память Ленина». На химический анализ взято 16 проб, две пробы — из колодца. Не отвечают требованиям ГОСТа 2874-82 «Вода питьевая» по содержанию железа три пробы из городского водопровода. С 13 февраля продолжается сброс неочищенных сточных вод города в Кореповский ручей. ПП ЖХХ, несмотря на предьявленный комитетом по охране природы счет и предостережение прокурора, продолжает бездействовать, не устраняет аварию на напорном коллекторе. В результате

**Молочные продукты.** На бактериологический анализ взято 16 проб. Неудовлетворительных — одна проба. На химический анализ взято 5 проб. Неудовлетворительных — 3 пробы, неудовлетворительных нет.

**Радиационный фон.** Ежедневные замеры показали, что он колеблется между 10—12 микрорентгенами в час, не превышая уровня естественного фона. Наложено пять административных взысканий, приостановлена эксплуатация 12 объектов.

**В. МОРОЗОВ,** главный санитарный врач района.

## ВТОРНИК, 20 МАРТА

Первая программа 6.30—«120 минут». 8.35—Мультфильм. 8.45—«После дуэли». Фильм-спектакль. 11.05—«Это было... бы...».

11.25—«Детский час». 12.30—«Время». 16.30—Док. фильм. 16.55—Фотоконкурс «Земля — наш общий дом». 17.00—П. И. Чайковский. Дивертисмент из балета «Шелкунчик». 17.30—Программа телевидения Финляндии. 18.00—Приметы фестиваля. 18.30—«Время». 19.00—«Это вы можете». 19.45—«Резонанс». 21.00—«Время». 21.30—Актуальное интервью.

21.40—«Во бору брусника». Худ. фильм. 1-я серия. Вторая программа 8.15—11.35 — Учебная программа. 12.05—Фильмы студий союзных республик. 13.25—Док. фильм. 14.10—Ритмическая гимнастика. 14.55—Док. фильм. 15.20—«Сердце Бонивура». Худ. фильм. 1-я серия. 16.20—Концерт. 17.00—Док. фильм. 17.30—Ритмическая гимнастика. 18.00—Областное телевидение. 18.30—«Время». 19.00—На сессии Верховного Совета СССР. В перерыве (20.00) — «Спокойной ночи, малыши!». СРЕДА, 21 МАРТА Первая программа 6.30—«120 минут». 8.35—Мультфильм. 8.45—Док. фильм. 9.10—П. И. Чайковский. Дивертисмент из балета «Шелкунчик». 9.40—«Во бору брусника». Худ. фильм. 1-я серия. 10.55—«Радуга». 11.30—«Вокруг света». 12.30—«Время». 16.30—«Детский час». 17.30—«Возвращение в Виадук». Телевизионный фильм. 18.30—«Время». 19.00—Футбол. Кубок европейских чемпионов. 21.00—«Время». 21.30—Актуальное интервью. 21.40—«Во бору брусника». Худ. фильм. 2-я серия. Вторая программа 8.15—11.35 — Учебная программа. 12.05—Концерт. 12.35—Док. фильм. 13.05—Поэт Ц. Такишвили. 13.40—Ритмическая гимнастика. 14.10—Б. Чичибабин. «Никогда не чувствовал себя поэтом». 15.15—Премьера научно-популярного фильма.



ка». Худ. фильм. 2-я серия. Вторая программа 8.15—11.35 — Учебная программа. 12.05—Волейбол. Чемпионат СССР. 12.50—Телестудии городов РСФСР. 13.30—Футбол. Кубок СССР. 15.10—«Сердце Бонивура». Худ. фильм. 2-я серия. 16.15—Цвета древнего Пскова. 17.00—Играет С. Лукьян. 17.15—Гостелерадио Грузии ССР. 18.15—Областное телевидение. 19.00—На сессии Верховного Совета СССР. В перерыве (20.00) — «Спокойной ночи, малыши!».

ЧЕТВЕРГ, 22 МАРТА Первая программа 6.30—«120 минут». 8.35—«Два сердца». Поэт Анжела Чумак. 9.00—Футбол. Кубок европейских чемпионов. 9.50—«Во бору брусника». Худ. фильм. 2-я серия. 11.15—Играет Л. Болдаренко. 11.25—«Детский час». 12.30—«Время». 16.30—«К 45-летию Победы». Док. фильм. 16.50—«Если вам за...». 17.35—Владимир Познер представляет программу «Донахью и дети». 18.30—«Время». 19.00—Прогресс. Информатика. Реклама. 19.30—«Политические диалоги». 21.00—«Время». 21.30—«Человек придумал песню». Авторский вечер поэта Л. Дербенева. Вторая программа 8.15—11.35 — Учебная программа. 12.05—Концерт. 12.35—Док. фильм. 13.05—Поэт Ц. Такишвили. 13.40—Ритмическая гимнастика. 14.10—Б. Чичибабин. «Никогда не чувствовал себя поэтом». 15.15—Премьера научно-популярного фильма.

15.20—«Сердце Бонивура». Худ. фильм. 3-я серия. 16.25—«Земля псковская». 17.00—Док. фильм. 17.20—Концерт. 18.00—Областное телевидение. 19.00—На сессии Верховного Совета СССР. В перерыве (20.00) — «Спокойной ночи, малыши!».

ПЯТНИЦА, 23 МАРТА Первая программа 6.30—«120 минут». 8.35—Мультфильм. 9.05—«Времена года». Март. 10.05—Док. фильм. 10.35—Концерт. 11.15—Док. фильм. 11.35—Владимир Познер представляет программу «Донахью и дети». 12.30—«Время». 16.30—Фильм-концерт. 17.10—«Веселые старцы». 17.55—«В зоне строгого режима». Док. фильм. 18.30—«Время». 19.00—Играет А. Бардина. 19.10—«Движение без опасности». 19.40—Мультфильм для взрослых. 19.50—Премьера спектакля «Трое на красном ковре». 21.00—«Время». 21.30—Переход на летнее время. 21.40—«Это было... бы...». 22.00—«Взгляд». Вторая программа 8.15—11.35 — Учебная программа. 12.05—«Фильм — детям». «Перевод с английского». 14.25—Выступают педагоги и студенты Молдавской государственной филармонии. 15.05—«Сердце Бонивура». Худ. фильм. 4-я серия. 16.00—Телестудии городов РСФСР. 16.35—Мультфильм. 16.50—Гостелерадио Узбекской ССР. 17.40—Областное телевидение. 18.30—«Время». 19.00—На сессии Верховного Совета СССР. В перерыве (20.00) — «Спокойной ночи, малыши!».

СУББОТА, 24 МАРТА Первая программа 6.30—«120 минут». 8.30—Играет С. Карале. 8.50—«Наш сад». 9.20—«Мы любим танцевать». 9.50—Мультфильм. 10.20—«Человек. Земля. Вселенная». 11.20—Фотоконкурс «Земля — наш общий дом». 11.25—«В мире животных». 12.25—«Фильм — детям». «Кот идет по следу». 13.40—«Спектр». 14.10—«К 45-летию Победы». «Еще до войны». Худ. фильм. 1-я серия. 15.15—«Наше наследие». 15.55—«Рышарь музыки — Георг Отс». Фильм-концерт. 16.55 — «Политические диалоги». 17.25—«Радуга». 18.00 — «Международная панорама». 18.45 — Мультфильм. 19.00 — «Когда поют солдаты». Фестиваль солдатской песни. 21.00—«Время». 21.30—«Телескоп». 21.50—«Счастливый случай». Телевикторина. Вторая программа 8.15—Играет К. Сакиев. 8.30—«Тихая застава». Худ. фильм. 10.00—«Прогресс. Информатика. Реклама». 10.30 — «Исторический фильм». «Александр Невский». 12.25—Док. фильм. 13.30—«Педагогика для всех». 14.30—Видеоканал «Советская Россия». 17.05—«Виват, Россия». 17.45—«В силу сложившихся обстоятельств». «Подарки для незнакомцев». 18.30—«Время». 19.00—Легкая атлетика. Международный матч. 19.45—«Спокойной ночи, малыши!». 20.00—Футбол. Чемпионат СССР. 20.45—Док. фильм. 21.00—«Я вам спую». Песни В. Егорова. 21.30—«История лошади». Фильм-спектакль. 00.05—Мультконцерт. (Программу на воскресенье смотрите в следующем номере).

рыбе (20.00) — «Спокойной ночи, малыши!».

## Кинотеатр «Октябрь»

### Скоро! Скоро! Скоро!

СМОТРИТЕ НА ЭКРАНАХ ГОРОДА И РАЙОНА НОВЫЙ ХУДОЖЕСТВЕННЫЙ ФИЛЬМ

## «Под принуждением»

(Франция)

Молодая француженка Клер Виньон, проводящая свой отпуск на одном из средиземноморских островов, по ложному обвинению попадает в тюрьму, где она узнает, что на острове бесконтрольно хозяйничает полицейский инспектор Каста, жертвой которого стало немало безвинных людей.

Актер, которого мы видим на пляже с героиней фильма, снимался в итальянском фильме «Спрут-4» преемником Микеле Плачидо.

В главных ролях: М. Баслер, В. Медведкорно, К. Вилкенниг и другие.



ПОД ПРИНУЖДЕНИЕМ

## ПОЗДРАВЛЯЕМ!



г. Тотьма, ул. Пионерская, 8, **БРИЛИНСКОМУ** Борису Феодосьевичу. Поздравляем с 60-летием! Пусть солнце светит Вам всегда, пусть век Ваш до 100 лет продлится, пусть в Ваши двери никогда болезнь и старость не стучится. Благодарим за долголетний, добросовестный труд. Коллектив работников СПТУ-47.

г. Тотьма, ОПАЛИХИНОЙ Валентине Алексеевне. Поздравляем с 55-летием и выходом на заслуженный отдых! Желаем счастья, здоровья, долгих лет жизни, благополучия. Благодарим за добросовестный труд. Администрация растениеводческого кооператива.

г. Тотьма, ул. Пионерская, 8, **БРИЛИНСКОМУ** Борису Феодосьевичу. Дорогой муж, папа, дедушка! Поздравляем с юбилеем! За 60 лет всего бывало — и огорчений, и невзгод, так пусть же с радости начнется твой будущий счастливый год. Жена, дочь, сын, зять, внуки, Перевазники, Козловы.

ул. Пионерская, 8, **БРИЛИНСКОМУ** Борису Феодосьевичу. Поздравляем с юбилеем! Сегодня тебе — 60, и все мы тебя поздравляем, здровья, успехов во всем и счастья большого желаем. Брилинские, Белоусовы.

Вожбалский сельсовет, д. Антушево, **ВОРОШАНОВУ** Николаю Алексеевичу. Дорогой папа и дедушка! Поздравляем с днем рождения — 65-летием! Желаем крепкого здоровья, счастья в личной жизни и всего самого доброго. Дети, внуки.

Заготконтора Тотемского райпотребсоюза извещает, что приемка крупного рогатого скота и свиной будет производиться 26 марта на мясокомбинате.



Порту Тотьма требуются **ПОВАРА** для работы на судах речного флота. Обращаемся к женщинам, вышедшим на пенсию и годным по состоянию здоровья для работы на флоте в качестве поваров, оказать нам посильную помощь. За справками обращаться по адресу: ул. Набережная Кускова, 13. Телефон 74-5-22.

Тотемскому ДРСУ на постоянную работу требуются **СТАРШИЙ МЕХАНИК, МАСТЕР, ВЕСОВЩИК**. За справками обращаться в отдел по трудоустройству или по адресу: д. Галицкая Пятковского с/с, ДРСУ, тел. 2-14-42.

Благодарим всех, кто принял участие в пошиве Галицы Александры Упадышевой. Муж, дети, внуки.

Редактор **В. К. ДУРОВ.** Газета выходит по вторникам, четвергам и субботам

Адрес редакции: 161300, г. Тотьма, ул. Белоусовская, 5. Телефоны: редактора — 2-18-30; зам. редактора и отдела партийной жизни — 2-18-48; корреспондента по промышленности — 2-10-75; отв. секретаря и бухгалтерии — 2-18-49; отдела сельского хозяйства — 2-18-57; корреспондента радиовещания и по работе с письмами и авторским активом — 2-18-73.

В ПОЛИГРАФИЧЕСКОМ ИСПОЛНЕНИИ ГАЗЕТЫ ПРИНИМАЛИ УЧАСТИЕ **Линотипист Ф. В. ЖЕНИХОВА, Верстальщик В. А. КРЫСАНОВА, Печатник-стереотипер В. В. БЕЛОУСОВ.** Ответственная за качество печати **Н. П. БАРИНОВА, 1**