

ЛЕНИНСКОЕ ЗНАМЯ

ОРГАН ТОТЕМСКОГО РАЙКОМА КПСС И РАЙОННОГО СОВЕТА
НАРОДНЫХ ДЕПУТАТОВ ВОЛОГОДСКОЙ ОБЛАСТИ

Газета издается с декабря 1929 года

№ 10 (8571)

ВТОРНИК, 23 января 1990 года

Цена 3 коп.

К обстановке в Азербайджанской и Армянской ССР

В Азербайджане и Армении, как и в целом по стране, с огромным вниманием воспринято выступление М. С. Горбачева по Центральному телевидению вечером 20 января. События в этих республиках волнуют каждого советского человека.

Указом Президиума Верховного Совета СССР в Баку введено чрезвычайное положение, в город вошли подразделения войск МВД и Советской Армии. Эта мера принята в связи с резким обострением обстановки в Баку, попытками преступных экстремистских сил насильственным путем организовать массовые беспорядки, отстранить от власти законно действующие государственные органы и в интересах защиты и безопасности граждан. В некоторых ме-

стах воинские подразделения были встречены огнем террористов, что вынудило в ответ применить оружие. В результате вооруженных столкновений имеются жертвы.

Обстановка в Баку, во всей республике по-прежнему крайне обострена. Не желая смириться с провалом своих замыслов, лидеры «Народного фронта» и находящиеся под их влиянием представители общественности, а в ряде случаев и работники местных органов продолжают нагнетать истерию, настраивают людей против Советской Армии.

В этой сложной ситуации военные власти принимают меры по наведению порядка.

В Армянской ССР продолжаются нападения на учреждения с целью захвата оружия. Органы правопорядка усиливают

борьбу с подобными разбойными нападениями. Экстремистские элементы не прекращают угроз в адрес военнослужащих с требованием покинуть пределы Армении.

На Государственной границе обстановка остается сложной. Продолжаются массовые переходы через границу населения Азербайджана и Ирана на отдельных участках Пришибского и Ленкоранского пограничных отрядов. Наряду с этим наметилась некоторая стабилизация положения на Нахичеванском участке Государственной границы.

Подразделения внутренних войск, части Советской Армии и КГБ СССР наращивают усилия по стабилизации обстановки, восстановлению законности и правопорядка.

(ТАСС)

Наш кандидат в народные депутаты районного Совета по избирательному округу № 17

А. Н. Титов

(выдвинут пленумом райкома ВЛКСМ)



ПРОГРАММА КАНДИДАТА В ДЕПУТАТЫ

1. Вопросы экологии:

а) в районе идет некомпенсированная вырубка хвойных лесов. С каждым годом их становится все меньше. Поэтому существующие нормы вырубки надо менять в сторону сокращения. Как, в принципе, следует менять и отношение к лесу вообще. Это богатство надо использовать значительно экономнее, рациональнее;

б) ограничивать применение минеральных удобрений, пестицидов и гербицидов, прежде всего добиваясь выполнения уже существующих законов и норм на практике;

в) принять действенные меры по охране малых рек, так как от этого зависит и состояние Сухоны;

г) до сих пор не налажена надежная работа очистных сооружений при сбросе городской канализации, не всегда действует контроль за другими промышленными и бытовыми сбросами. Нередко нарушаются лесные водоохранные зоны малых рек, да и Сухоны тоже.

2. Вопросы социальной защищенности

а) ДЕТЕЙ: увеличить ассигнования детских учреждений, особенно учреждений для детей-сирот;

б) МОЛОДЕЖИ: на деле обеспечивать выполнение законов о молодежи, действующих и вновь принимаемых.

3. Вопросы компетентности районных и городских руководящих кадров.

Население города и района обоснованно недовольно ситуацией, когда каждую зиму приходится мерзнуть в одних домах и открывать из-за жары форточки и двери в других, даже в морозные дни, причем получающих тепло от тех же источников, что и первые.

Причина: низкое инженерное обеспечение соответствующей службы. То же можно сказать об организации торговли в городе и районе, подготовке сооружений к зиме (городская баня перестала работать в первый же морозный день) и многих других вопросах быта райцентра, да и всего района.

Районный Совет должен иметь механизм влияния на подбор кадров в этих звеньях аппарата, должен нести ответственность за него.

Все, что смогу, я сделаю по указанным вопросам, если, конечно, буду избран. Но обещать моим избирателям что-нибудь конкретное пока не имею возможности, так как Закон о местных Советах существует лишь в форме проекта.

ОСНОВА УРОЖАЯ. ЧЕМ РАСПОЛАГАЕМ?



Одним из основных факторов повышения урожайности и увеличения валовых сборов сельскохозяйственных культур являются качественные семена, своевременно доведенные до посевных кондиций.

В ЦЕЛОМ по району план засыпки кондиционных по чистоте семян выполнен. Имеется их 25320 центнеров. А вот кондиционных по всем показателям, то есть в том числе и по всхожести, отвечающих всем требованиям ГОСТа, только 55 процентов. Очень мало качественных семян в колхозах «Красное знамя», имени Ленина, «Родина», «Мосеево» (от 11 до 50 процентов к проверенным). А ведь каждый агроном знает, что в почву должны высеваться семена только 1 и 2 класса, высших репродукций и районированных сортов.

Семена первого и второго класса в хозяйствах лишь 6414 центнеров — 25 процентов к проверенным в государственной семенной инспекции. Но если посмотреть в отдельности по колхозам и совхозам, то картина получается неутра. В колхозе «Большевик» таких семян до сих пор нет ни центнера. В колхозах имени Ленина и «Великодворье» — соответственно лишь два и три процента, в «Родние» — 17 процентов. Лучшее других с качеством семян только в совхозе «Тотемский» — 51 процент. Ничего в этом хозяйстве все семе-

на весной будут высеваны классные.

СЕМЕНА льна по чистоте доведены до кондиционного состояния. Сейчас, в зимний период, каждому хозяйству необходимо завезти их для посева.

СЕМЕНА многолетних трав загрязненные. Только 176 центнеров из 666 (26 процентов) кондиционные по чистоте. А 115 центнеров относятся к 1—2 классу. Имеются они в колхозах имени Ленина и «Никольский». На льносемяннице была организована очистка семян трав. Для этих целей высвободили целую линию сортировальных машин, но агрономы многих хозяйств так и не организовали их завод. Значит, опять семена трав будут высеваться с примесью сорняков, опять будет размножаться такой злостный сорняк как пырей.

НАЧИНАЯ с осени, в хозяйствах была организована работа по замене семян на лучшие партии и завоз их из других районов и госресурсов. Многие хозяйства эти работы своевременно организовали и сейчас имеют семена для весеннего сева в полной потребности. Семенами яровых зерновых и зернобобовых обеспечены колхозы «Большевик», «Родина», «Сигнал», «Великодворье», «Никольский», «Путь к коммунизму», совхозы «Север» и «Тотемский». Колхозу имени Ленина предстоит обменять еще 43 тонны се-

мян, «Мосееву» и «Памяти Ленина» — по 60 тонн.

У колхоза «Заветы Ильича» была возможность получить 18 тонн гороха с вологодского хлебоприемного предприятия, но агроном не смог организовать их вывоз, ссылаясь на отсутствие транспорта. И семена многолетних трав до сих пор не доставлены в Заозерье из соседнего колхоза «Мосеево». Здесь-то в чем причина? Ведь весь транспорт идет в районный центр через это хозяйство, возвращается нередко порожний.

ДО ВЕСЕННЕ-ПОЛЕВЫХ работ остается не так уж много времени. Поэтому основной задачей для агрономической службы хозяйства является завоз семян в полной потребности, заблаговременное их пропаривание. По каждой партии семян необходимо рассчитать нормы высева, с учетом их хозяйственной годности и использования их на семенные, общие и кормовые цели. Нужно составить план для размещения культур, исходя из требований агротехники и освоения севооборотов. Особое внимание при этом следует уделить семенным и семеноводческим посевам, где должны быть размещены только сортовые семена, лучшие по посевным качествам.

Н. ИДАНОВА,
начальник госсемен-
инспекции.

Родился в 1928 году. Образование — высшее. Окончил Ленинградский горный институт, работал на Урале инженером на шахте. Затем в Тотеме — директором городской электростанции. После окончания Вологодского пединститута 30 лет отдал работе в средней школе № 1. Будучи учителем, získал большое уважение как среди преподавательского коллектива, так и среди учащихся. В прошлом году вышел на заслуженный отдых. В настоящее время Александр Николаевич снова трудится — почтальоном. Он активный член городского экологического клуба «Лад».

Навстречу выборам

Б. В. Иданов — наш кандидат в народные депутаты РСФСР. Хочу сказать несколько добрых слов о нем, как о человеке скромном, умеющем действовать целенаправленно и что главное — умеющем в любую минуту прийти на помощь людям.

Раньше мне, как депутату сельского Совета, при выполнении общественной работы много раз приходилось иметь с ним дело. Больше всего запомнилась его деловитость, уважение людей. Думаю, что эти качества Бориса Владимировича, как человека, как руководителя, не позволят ему сыграть в том, что ему удалось вывести коллектив совхоза «Тотемский» на такие высокие рубежи.

ПОПРАВКА

В газете «Ленинское знамя» № 8 18 января этого года в списках состава участковых избирательных комиссий допущена неточность. Имя са-

ча, как человека, как руководителя, не позволят ему сыграть в том, что ему удалось вывести коллектив совхоза «Тотемский» на такие высокие рубежи.

Надеюсь, что избиратели нашего и других районов по достоинству оценят способности и умение Б. В. Иданова решать дела по-государственному и без колебаний проголосуют за него в день выборов.

В. КОРЮКИНА,
ветеран войны и труда,
г. Тотема.

★
Просим избирателей района поддержать кандидата в народные депутаты РСФСР по Сокольскому территориальному избирательному округу № 332 Б. В. Иданова и в день выборов, 4 марта 1990 года, отдать за него свой голос. Это благородный, дальновидный человек на него можно положиться. Борис Владимирович доверием людей умеет дорожить и наши надежды оправдает.
Супруги МАСЛОВЫ,
д. Ивофлюво,
Пятковский с/с.

но: председатель участковой избирательной комиссии № 198/1206 Сабурова Галина Анатольевна. Следует читать: председатель комиссии Корюкина Галина Павловна. Г. А. Сабурова — член комиссии.

ЭКРАНсоциалистического
соревнования**ДВЕНАДЦАТАЯ ПЯТИЛЕТКА,**

Сообщение районного отдела статистики

**О СОЦИАЛЬНО-ЭКОНОМИЧЕСКОМ РАЗВИТИИ РАЙОНА
ЗА 1989 ГОД****Общеэкономические
показатели**

За 1989 год промышленные предприятия, за исключением Тотемского леспромхоза и мясокомбината, обеспечили повышение темпов роста производства; в целом по району он составил 2,7 процента. Промышленной продукции выработано больше уровня прошлого года на 798 тыс. рублей. Основных фондов за счет централизованных капитальных вложений, средств фондов предприятий и колхозов за 1989 год введено в действие меньше, чем за 1988 год, на 4322 тыс. рублей. Увеличилось производство товаров народного потребления. Возрос объем розничного товарооборота и платных услуг населению. Выполнен план по вводу в эксплуатацию жилья. Недопоставлено промышленной продукции по договорным обязательствам на 812 тыс. рублей.

Предприятия района снизили темпы роста заработной платы по сравнению с темпами роста производительности труда на 0,2 процента. Удалось этого достичь лишь Тотемскому леспромхозу, механизированному лесхозу и хлебокомбинату.

**ОСНОВНЫЕ ПОКАЗАТЕЛИ
ЭКОНОМИЧЕСКОГО И СОЦИАЛЬНОГО
РАЗВИТИЯ**

Первая колонка цифр — 1989 год к уровню предыдущего, вторая — за 1988 год к уровню 1987 (все в процентах)

Продукция промышленности	102,7	99,7
Закупки продуктов животноводства:		
молока	103	107
скота	93	99,6
Ввод в действие основных фондов за счет всех источников финансирования (централизованных, собственных предприятий, колхозов)	80	173
Государственные капитальные вложения за счет всех источников (централизованных, собственных предприятий, колхозов)	126	92,0
Производительность труда	103,1	100,1
Розничный товароборот	111,7	103,9
Платные услуги	106,6	135,6

По предварительным данным, план прибыли промышленными предприятиями района значительно перевыполнен; ожидается получение прибыли сверх плана свыше одного миллиона рублей. Около 67 процентов промышленных предприятий района перевыполнили план прибыли, а Сухонский леспромхоз и хлебокомбинат — плано-убыточные предприятия — получили прибыль. Тотемский льнозавод допустил убытки.

**Социальное
развитие**

Продуктов питания и непродовольственных товаров произведено на сумму 14179,4 тыс. рублей, или на 223,1 тыс. рублей больше, чем в 1988 году. План по товарам народного потребления выполнен в целом на 115,5 процента.

**ВЫПУСК ВАЖНЕЙШИХ ВИДОВ
ПИЩЕВОЙ ПРОДУКЦИИ**

Первая колонка цифр — произведено продукции за 1989 год (в тоннах), вторая — процент выполнения задания, третья — к уровню 1988 года (все в процентах)

Цельномолочная продукция	2636	102,6	105,4
Хлебобулочные изделия	4175	108,2	105,9
Кондитерские изделия	515	141,1	109,8
Животное масло	601	120,2	94,9
Сметана	192	94,1	106,1
Творог	58	181,3	120,8

Производство непродовольственных товаров народного потребления возросло к соответствующему периоду прошлого года на 128,8 процента, а план 1989 года выполнен на 108,9 процента. План по товарам народного потребления выполнили все предприятия.

За счет централизованных средств и средств фонда развития производства предприятий, совхозов и колхозов сдано в эксплуатацию 13395 квадратных метров жилья. План по вводу жилья выполнен на 101 процент.

Кроме того, строится общежитие СПТУ-47 на 1523 квадратных метра, сдан детский сад в Тотеме на 140 мест. Средняя школа на 108 мест, больница в Тотеме на 90 коек, детских садов

40 мест. Строится физкультурно-оздоровительный комплекс в совхозе «Тотемский», Маньловская школа, заложен фундамент для детского сада на 140 мест льнозаводом. Из установленного годового лимита по капитальным вложениям на строительство общежития использовано за 1989 год 397 тыс. рублей из 434, на строительство школ — 145 из 204, больниц — 651 из 701, оздоровительного комплекса — 105 из 224, детских садов — 376 из 578.

Промышленность

Договорные обязательства по поставкам промышленной продукции в соответствии с государственными заказами выполнены на 97,2 процента, а к соответствующему периоду прошлого года на 106,4 процента. Нарушили договорную дисциплину 33,3 процента предприятий. Производство промышленной продукции за 1989 год увеличилось на 2,7 процента к уровню 1988 года.

**ПОКАЗАТЕЛИ ДЕЯТЕЛЬНОСТИ
ПРЕДПРИЯТИЙ РАЙОНА**

Первая колонка цифр — процент выполнения договорных обязательств, вторая — фактические темпы прироста продукции, третья — производительность труда (в процентах)

Тотемский леспромхоз	95,3	99,9	104,6
Филиал объединения «Вологдахимлес»	100	104,0	101,6
Сухонский леспромхоз	98,3	100,2	101,7
Мехлесхоз	100	106,8	103,6
Льнозавод	79,8	124,3	95,4
Хлебокомбинат	100	112,2	110,9
Маслозавод	100	109,6	112,8
Мясокомбинат	100	99,6	102,9
Типография	100	107,1	96,5

Производительность труда по промышленным предприятиям района увеличилась на 3,4 процента, весь прирост продукции получен за счет роста производительности труда.

**ПРОИЗВОДСТВО ПРОМЫШЛЕННОЙ
ПРОДУКЦИИ**

Первая колонка цифр — произведено продукции за 1989 год, вторая — процент выполнения, третья — в процентах к уровню 1988 года

Вывозка древесины (тыс. куб.)	803,6	104,8	95,7
Круглые лесоматериалы (тыс. куб.)	644,0	97,3	97,1
Пиломатериалы (тыс. куб.)	47,3	107,5	97,1
Живница — сбор (т)	520,0	123,8	106,8
Смола (т)	59,2	98,7	93,2
Еловая серка (т)	17,7	177	106,6
Льноволокно (т)	596,3	71,0	112,3

План по вывозке древесины по району перевыполнен на 36,9 тыс. куб.; из них Тотемским леспромхозом — на 40,5 тысячи кубометров, филиалом объединения «Вологдахимлес» — на 4,6, Сухонским леспромхозом — на 28,4 тысячи кубометров. Не выполнен план по круглым лесоматериалам, недопоставлено 17,6 тыс. кубометров, из них Тотемским леспромхозом — 19,1 тыс., Сухонским — 1,8 тыс. кубометров.

Тотемским льнозаводом недопоставлено льноволокна длинного 92,3, короткого — 151,4 тонны.

**Агропромышленный
комплекс**

В совхозах, колхозах района за 1989 год выращено скота 2592,2 тонны, или на 159,9 тонны больше, чем в 1988 году; годовой план выполнен на 108,3 процента. Допустили снижение по производству мяса колхозы «Красное знамя», «Память Ленина», «Заветы Ильича», «Путь к коммунизму».

Годовой план реализации мяса выполнен на 113 процентов, всего реализовано его 2552,3 тонны, что больше 1988 года на 168,7 тонны.

Годовой план по производству молока выполнен на 116 процентов, произведено его 24217 тонн, или на 1550 тонн больше, чем в 1988 году. Все хозяйства, за исключением колхоза «Большевик» и совхоза «Погореловский», значительно перевыполнили задания. Допустили снижение к уровню прошлого года колхозы «Память Ленина», «Заветы Ильича», «Большевик». Произведено мяса на 100 га сельхозугодий — 60,7 ц, против 48,3 в 1988 году; молока — 521 ц против 415 в 1988 году.

Поголовье крупного рогатого скота по сравнению с соответствующим периодом прошлого года в целом по району увеличилось на 249 го-

лов и составляет на 1 января 1990 года 19213 голов. Шесть хозяйств района допустили снижение поголовья (имени Ленина, «Большевик», «Родина», «Никольский», «Сигнал», совхоз «Погореловский»). Поголовье коров сократилось на 191, кроме колхозов «Память Ленина», «Моссево», «Никольский», «Путь к коммунизму». Поголовье свиней сократилось на 106 голов.

Средний удой на фуражную корову по району составил 3193 килограмма, это больше прошлогоднего на 193 килограмма.

План по надою молока на корову выполнен на 107 процентов. Самый высокий удой на корову за 1989 год получен в колхозе имени Ленина — 4539 килограммов, в совхозе «Тотемский» — 4535 килограммов, а самый низкий в колхозе «Большевик» — 2030 килограммов.

Выход телят в расчете на 100 коров составил 87, а в шести хозяйствах района этот показатель ниже районного. Выход поросят в расчете на 100 основных свиноматок составил 132,2.

Заготовлено кормов для общественного животноводства в перерасчете на кормовые единицы на одну условную голову 17,6 центнера против 15,4 центнера в 1988 году.

План сдачи молока государству за 1989 год выполнен на 115 процентов, или на 719 тонн больше уровня 1988 года. Не справились с годовыми планами колхозы «Память Ленина», «Заветы Ильича», «Большевик», «Путь к коммунизму». Пять хозяйств допустили снижение к уровню прошлого года на 865 тонн.

План сдачи скота на мясо государству выполнен районом на 104 процента. Не выполнили годовой план колхозы «Красное знамя», «Память Ленина», «Заветы Ильича». Шесть хозяйств допустили снижение к уровню 1988 года, оно составило 245 тонн.

По агропромышленному комплексу за счет всех источников финансирования введено в действие основных фондов на 11009 тысяч рублей.

**Капитальное
строительство**

Ввод в действие основных фондов за счет государственных централизованных и средств фондов предприятий, а также за счет средств колхозов составил 16 миллионов 997 тысяч рублей, что составляет 103 процента годового плана.

Большое недовыполнение годового плана по вводу основных фондов допустили «Вологдамелиорация», мясомолочный кооператив, порт Тотема, колхозы «Память Ленина», «Никольский». Годовой лимит капитальных вложений использован на 19 миллионов 136 тысяч рублей, что составляет 98 процентов годового плана, а по строительству-монтажным работам годовой план выполнен на 99,4 процента и составляет 13 миллионов 25 тысяч рублей.

Недовыполнение плана по использованию лимита по капитальным вложениям допустили совхозы «Погореловский», «Север», колхозы «Память Ленина», «Никольский», мясомолочный, ремонтно-технический, снабженческо-бытовой кооператив, льнозавод, «Тотемаагрострой», ХСМУ объединения «Вологдагражданстрой», «Вологдамелиорация», порт Тотема.

Торговля и услуги

Весь розничный товароборот района, включая общественное питание, за 1989 год составил 37 миллионов 709,3 тысячи рублей, план выполнен на 105,5 процента. Оборот по общественному питанию выполнен на 104,6 процента и составил 2 миллиона 848,9 тысячи рублей. В том числе по райпотребсоюзам на 105,2 процента, Устьолошменскому сельпо — на 122,5 процента, хозрасчетному объединению «Общепит» — на 104,6 процента, орсу леспромхоза — на 105,5 процента, орсу порта — на 101,4 процента.

План по объему реализации платных услуг за 1989 год выполнен на 102,4 процента. Предоставлено платных услуг на 3 миллиона 882,8 тысячи рублей. Но 24 процента предприятий не выполнили план по предоставлению платных услуг населению. В числе их филиал объединения «Вологдахимлес», сплавучасток, ПМК-15, нефтебаза, ХПУ треста «Вологдаспецмонтаж», центральная районная больница, автопредприятие, трансгазентство, управление осушительных систем.

М. УДАЛЬЦОВА,
начальник районного отдела статистики.

ГОД ЧЕТВЕРТЫЙ, ИТОГИ

Решения XXVII съезда КПСС — в жизнь!

Первая графа — фамилия, инициалы, вторая — надоедено молока в килограммах от коровы в 1988 году, третья — в сравнении с предыдущим годом, четвертая — валовое производство молока.

ИМЕНИ ЛЕНИНА

Table with 4 columns: Name, 1988 yield, 1989 yield, % change. Includes entries like Дулепова Л. В., Дулепова В. Ф., Шихов Г. С., Благонадеждина А. А., Шибалова В. А., Соболева А. Ф., Ивина Н. В., Попова З. Н., Николаева Е. И., Протопопова М. П., Дулепова В. В., Протопопова А. В., Федотовская Т. Н., Калининская Н. И., Ившукова Л. И., Кокарева Н. И., Мишурунская А. В., Митрушина А. А., Попова Н. А., Черепанова М. М., Кузнецова Е. А., Осовская Т. А., Новоселова Л. П., Немирова Р. А., Козлова А. М., Басина Ф. А., Дулепова М. П., Котова В. В., Котова З. В., Немирова А. П., Чезлова Н. А., Шумиловская А. В., Мудрак А. А., Шихова Н. Н., Алексеевская Е. Г., Шихова В. А., Скоморохова Е. Н., Белозерова А. А., Слободина Е. С., Воропанова М. В., Двойнишникова Е. В., Некрасова Е. В., Гурий Л. В., Выдрин А. В., Шкарин В. Н., Анчукова В. А., Сапун Т. И., Вахрушева В. Г., Мараква В. Н., Шурухина Е. М.

Table with 4 columns: Name, 1988 yield, 1989 yield, % change. Includes entries like Шалаевская Н. А., Ульяновская Г. В., Фомина В. И., Худякова П. А., Свиридова О. А., Лобанова Г. И., Зимица В. В., Талашова Н. В., Белякова В. И., Головина М. С., Семенова Т. А., Слезина Н. В., Короткая Г. И., Коккина В. А., Белоусова Т. Н., Малыгина Р. Г., Федотовская С. И., Мараква Е. А., Колесник Н. А., Селянина М. И., Момотова Ф. Н., Брагина Л. И., Варзина Н. В., Зайцева М. И., Кузнецова А. А., Шихова Г. П., Скамьяна В. П., Драницына И. А., Дулепова З. А., Шуровская Г. А., Котова З. П., Попова А. В., Трешкина С. И., Борисоглебская И. И., Драницына В. А., Богданова В. А., Токарева И. А., Котова Н. А., Федотовская Н. С., Мишурунская В. В., Трофимова Н. А., Волокитина Н. В., Трофимова К. В., Кольчева В. П.

Table with 4 columns: Name, 1988 yield, 1989 yield, % change. Includes entries like Шалаевская В. Р., Мишурунская В. И., Горбачева Л. А., Прыганова В. А., Момотова В. А., Моисеева Р. Г., Третьякова В. А., Коробицына К. Н., Данина С. В., Красавина Р. И., Капустина В. И., Цикина А. Н., Цыкина М. А., Капустина Т. И., Ярославцева В. Н., Талашова Л. В., Лазарева В. Я., Линькова А. И., Богданова Н. В., Шестакова Г. Н., Тырышкина Т. Д., Воропанова К. М., Белякова Л. Ф., Художилова И. А., Осовская Г. Ф., Талашова Т. Е., Соболева А. Н., Гулиц С. А., Кузнецова В. П., Дятлева Т. А., Дятлева Н. А., Куприяновская Л. Н., Осовская А. А., Черепанова Н. С., Выдрин Н. А., Воронцова В. В., Щекутьева О. А., Трифанова В. М., Трифанова Е. М., Антфуьева Л. С., Колчанова М. П., Шпилька Т. В., Иутинская Н. А., Мужикова Н. Н., Бондерцова Е. И., Попик Т. А., Мартинова Д. Н., Румянцева Т. А., Иутинская Л. И., Прочнов И. А., Шадрин А. А., Лавина К. М., Алферьева З. Н.

Table with 4 columns: Name, 1988 yield, 1989 yield, % change. Includes entries like Алферьева Р. А., Скорокова В. А., Чаловка С. В., Варзинова А. В., Святстунова А. В., Суханова А. П., Тугаринова А. Н., Попова Л. Н., Аксенова И. Л., Дворецкая Т. А., Шоломова Н. Н., Варзинова Л. М., Шепилова В. М., Соколова В. И., Жданова Р. И., Снезик М. М., Рабокова Н. В., Шадрина Н. В., Корелина В. А., Меньшикова Т. В., Плотинова Н. А., Меньшикова К. И., Антфуьева Т. В., Меньшикова И. А., Художилова И. П., Жданова А. А., Рычкова В. В., Каплина Н. И., Круглова Ф. А., Селиванова С. А., Шамахова М. А., Соколова М. В., Жданова Г. В., Жданова Н. В., Попова Л. С., Попова Н. А., Стулова С. М., Фещина К. А., Борисова К. Н., Попова Г. А., Дурова Е. А., Федько К. А., Борисова Т. И., Дурова Г. А., Дианова А. Г., Неклюдова Л. А., Никитинская В. А., Ивина Н. А., Ивина Н. А., Тиханова Е. А., Опалихина Г. С., Бурцева Ф. А., Чанова Ф. Ю., Опалихина Ф. И., Митюкова Е. Н., Маркова Е. И., Коротина З. А., Коротина Ф. А.

Соревнование операторов машинного доения

Table with 4 columns: Name, 1988 yield, 1989 yield, % change. Includes entries like Зайцева Н. Д., Зайцева Н. И., Слободина К. С., Данилова Е. С., Тарасенко Т. Ф., Спаская Р. С., Козлова Л. В., Тиханова Т. С., Рычкова В. П., Кузнецова А. А., Шихова Г. П., Скамьяна В. П., Драницына И. А., Дулепова З. А., Шуровская Г. А., Котова З. П., Попова А. В., Трешкина С. И., Борисоглебская И. И., Драницына В. А., Богданова В. А., Токарева И. А., Котова Н. А., Федотовская Н. С., Мишурунская В. В., Трофимова Н. А., Волокитина Н. В., Трофимова К. В., Кольчева В. П.

Table with 4 columns: Name, 1988 yield, 1989 yield, % change. Includes entries like Белякова Л. Ф., Художилова И. А., Осовская Г. Ф., Талашова Т. Е., Соболева А. Н., Гулиц С. А., Кузнецова В. П., Дятлева Т. А., Дятлева Н. А., Куприяновская Л. Н., Осовская А. А., Черепанова Н. С., Выдрин Н. А., Воронцова В. В., Щекутьева О. А., Трифанова В. М., Трифанова Е. М., Антфуьева Л. С., Колчанова М. П., Шпилька Т. В., Иутинская Н. А., Мужикова Н. Н., Бондерцова Е. И., Попик Т. А., Мартинова Д. Н., Румянцева Т. А., Иутинская Л. И., Прочнов И. А., Шадрин А. А., Лавина К. М., Алферьева З. Н.

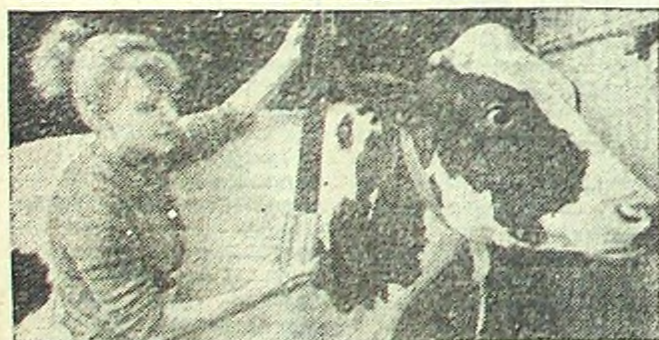
Table with 4 columns: Name, 1988 yield, 1989 yield, % change. Includes entries like Жданова Р. И., Снезик М. М., Рабокова Н. В., Шадрина Н. В., Корелина В. А., Меньшикова Т. В., Плотинова Н. А., Меньшикова К. И., Антфуьева Т. В., Меньшикова И. А., Художилова И. П., Жданова А. А., Рычкова В. В., Каплина Н. И., Круглова Ф. А., Селиванова С. А., Шамахова М. А., Соколова М. В., Жданова Г. В., Жданова Н. В., Попова Л. С., Попова Н. А., Стулова С. М., Фещина К. А., Борисова К. Н., Попова Г. А., Дурова Е. А., Федько К. А., Борисова Т. И., Дурова Г. А., Дианова А. Г., Неклюдова Л. А., Никитинская В. А., Ивина Н. А., Ивина Н. А., Тиханова Е. А., Опалихина Г. С., Бурцева Ф. А., Чанова Ф. Ю., Опалихина Ф. И., Митюкова Е. Н., Маркова Е. И., Коротина З. А., Коротина Ф. А.

СОРЕВНОВАНИЕ КОЛХОЗОВ И СОВХОЗОВ ПО НАДОЯМ МОЛОКА ЗА 1988 ГОД

Table with 4 columns: Name, 1988 yield, 1989 yield, % change. Includes entries like Имени Ленина, «Тотемский», «Великодворье».

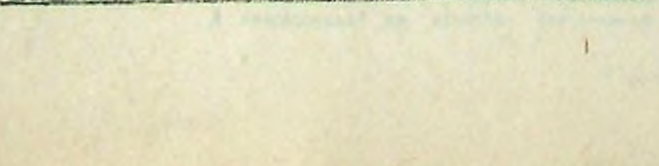
Table with 4 columns: Name, 1988 yield, 1989 yield, % change. Includes entries like «Родина», «Красное знамя», «Мосеево», «Погореловский», «Никольский», «Путь к коммунизму», «Сигнал», «Заветы Ильича», «Память Ленина», «Большевик», «Родина», «Красное знамя», «Мосеево», «Погореловский», «Никольский», «Путь к коммунизму», «Сигнал», «Заветы Ильича», «Память Ленина», «Большевик», По району.

ПОКАЗАТЕЛИ РАБОТЫ КОЛЛЕКТИВОВ ФЕРМ



МОСКОВСКАЯ ОБЛАСТЬ. В Подольском районе в агрофирме «Щапеево» работает новейшая доильная установка, не имеющая аналогов в СССР и Европе. Она изготовлена по совместному проекту СССР и США американской фирмой «Бабсон бразерс».

Автоматизированная доильная установка на 24 коровы, управляемая компьютером и обслуживаемая двумя операторами, до минимума свела ручной труд. Высокая культура производства обеспечивает высокое качество молока.



□ За 1988 год в целом по району из 45 животноводческих ферм 41 имеет прибавку в надоях молока к уровню прошлого года. «Минусуют» только фермы Кашиинское колхоза имени Ленина, Данилов Починок-2 («Заветы Ильича»), Жар («Большевик») и Фоминское (совхоз «Погореловский»).

метки дояркам ферм Исаево и Гридинское колхоза имени Ленина. 4000 килограммов и более в районе надолли коллективы 13 ферм: Бобровица колхоза «Мосеево», Воронино «Великодворье», три фермы совхоза «Тотемский» и восемь колхоза имени Ленина. И в то же время менее двух с половиной тысяч килограммов получили за год животноводы фермы Фоминское и Быково совхоза «Погореловский», Никола-2 и Воротишна колхоза «Никольский», Манылово («Сигнал»), все фермы колхоза «Большевик», Н-Починок («Заветы Ильича»), Леваш («Память Ленина»).

чем на полтонны возросла продуктивность коров на ферме Матвеево этого хозяйства, а также Воронино колхоза «Великодворье» и Исаево колхоза имени Ленина. Значительно улучшились производственные показатели по сравнению с уровнем прошлого года на фермах Корвинское (439 килограммов), Осовая (417) ферма имени Ленина, Варницы-1 (495) совхоза «Тотемский», Двор № 1 (412) колхоза «Великодворье».

лучена на ферме Жар (1881 килограмм) колхоза «Большевик». Немного больше надоедено молока и на фермах Слободка (2385) и Горы (2279) этого хозяйства.

О чем никогда не писала газета

ДОБРОЕ НЕ ЗАБЫВАЕТСЯ

Наверное, все жители города и района уже знают, что с ноября 1988 года в Тотьме стала действующей Троицкая церковь...

С. РЫЧКОВА, казначей приходского совета Троицкой церкви г. Тотьма.

ПОЗДРАВЛЯЕМ!

п. Октябрьский. ТРОФИМОВУ Ивану Николаевичу. Поздравляем с 60-летием и выходом на заслуженный отдых...

Кинотеатр «Октябрь»

БОЛЬШОЙ ЗАЛ 23 января индийский цветной художественный фильм «СИЛА ЛЮБВИ» (2 серии) О любви капризной, строптивой и обаятельной Ромы, дочери богача, к трудолюбивому бедняку Санни...

ВТОРНИК, 23 ЯНВАРЯ

- Первая программа 6.30—«120 минут». 8.35—Док. фильм. 9.10—Мультфильм. 9.30—Голоса народных инструментов. 10.00—Док. фильм. 10.20—«Это было...»

СРЕДА, 24 ЯНВАРЯ

- Первая программа 6.30—«120 минут». 8.35—Мультфильм. 8.40—«Мария». Документальный фильм. 9.20—«Право на прошлое»

ПРИГЛАШАЮТСЯ НА РАБОТУ:

Колхоз «Мосеево» приглашает на работу МАСТЕРОВ машинного доения, ВОДИТЕЛЯ автомобиля (категория «Д»), СЛЕСАРЯ по ремонту сельскохозяйственной техники...



Вторник, 23 января

- Первая программа 6.30—«120 минут». 8.35—Док. фильм. 9.10—Мультфильм. 9.30—Голоса народных инструментов. 10.00—Док. фильм. 10.20—«Это было...»

Четверг, 25 января

- Первая программа 6.30—«120 минут». 8.35—Мультфильм. 9.00—«Право на прошлое». Худ. фильм. 2-я серия. 10.15—Док. фильм. 10.35—Поет мужской хор МИФИ.

Вторник, 23 января

- Вторая программа 8.15—11.35 — Учебная программа. 12.05—«Дарю песню». Фильм-концерт. 12.35—«Хлеб — имя существительное». Худ. фильм. 2-я серия.

Суббота, 27 января

- Первая программа 6.30—«120 минут». 8.35—«Домашняя академия». 9.05—Поет Владимир Ефимов. 9.20—«Наш сад». 9.50—«Человек. Земля. Вселенная».

- 21.00—«Время». 21.30—«Спутник телезреля». 21.55—«Играй, гармонь». Вторая программа 8.15—Концерт. 8.45—Док. фильм. 9.30—«Выстрел в спину».

Выражаем благодарность коллективам учителей и учащихся Никольской средней школы и колхоза «Никольский» за оказание помощи в организации похорон Игошева Сергея Васильевича.

Правление колхоза «Красное знамя» выражает глубокое соболезнование родным и близким по поводу безвременной смерти ФЕДОТОВСКОГО Николая Феодосиевича.

Редактор В. К. ДУРОВ. Газета выходит по вторникам, четвергам и субботам

Адрес редакции: 161300, г. Тотьма, ул. Белоусовская, 5. Телефоны: редактора — 2-18-30; зам. редактора и отдела партийной жизни — 2-18-48; корреспондента по промышленности — 2-10-75; отв секретаря и бухгалтерии — 2-18-49; отдела сельского хозяйства — 2-18-57; корреспондента радиовещания и по работе с письмами и авторским активом — 2-18-73.

В ПОЛИГРАФИЧЕСКОМ ИСПОЛНЕНИИ ГАЗЕТЫ ПРИНИМАЛИ УЧАСТИЕ

Литоист Ф. В. ЖЕНИХОВА. Верстальщик Е. А. ШАНАНИНА. Печатник-стереотипер В. В. БЕЛОУСОВ.