

# ЛЕНИНСКОЕ ЗНАМЯ

Издается с декабря 1929 года • № 109 (8670) • Суббота, 8 сентября 1990 года • Цена 3 коп.

Колонка редактора

## КОГДА ПРЫЖОК ЧЕРЕСЧУР ЗАТЯЖНОЙ

Быть или не быть горсовету? Этот поистине гамлетовский вопрос не на шутку взволновал тотмичей. Мнения самые полярные. Наши читатели спешат поделиться ими на страницах районной газеты. И это вполне понятно: гласность поменьше подтачивает железобетонную основу Равнодушия. Но вот что странно: страсти бушуют, так сказать, в низах, среди простого люда. А что же власть имущие, что же избранные наши народные? Увы, угрюмое молчание...

Между тем, некоторые тотмичи, которым надоела эта игра в одни ворота, начинают действовать. Группа горожан, среди которых Куринский, Черевязкин, Коптева, Ивин, Бубнова и еще более десятка подписан, просит редакцию опубликовать в газете их обращение к жителям города. В нем, в частности, предлагается депутатам горсовета отчитаться о чрезвычайной ситуации, связанной с готовностью их сложить с себя депутатские полномочия, и вместе с тем отчитаться перед избирателями о том, что успели сделать за прошедший после выборов период. Отчеты провести в течение ближайших двух недель. Об этом подробно сообщать в районной газете. Вполне резонное требование. А то что же: прокукарекал, а там хоть не рассветаи?

А вот мнение тотмича С. Зайцева. Представлять его особо, думаю, нет надобности: личность в городе широко известная. У него свой взгляд на проблему.

«22 августа на заседании клуба ЮНЕСКО «Русская Америка» обсуждался вопрос о городском Совете, готовом добровольно уйти в отставку. Собравшиеся отметили, что депутаты, сложившие с себя полномочия, должны быть переизбраны. В городе должен быть настоящий голова, избранный всеми тотмичами...»

Так будет ли, на самом деле, городской Совет народных депутатов или нет? Кто ответ даст? Время идет, а на всеобщее и единогласное благодушие людей теперь рассчитывать не приходится. Между тем, следует помнить, что прыжок даже с парашютом не должен быть чересчур затяжным...

В. ДУРОВ.

## На съезде Компартии РСФСР

МОСКВА. (ТАСС). 6 сентября утреннее заседание съезда началось с оглашения результатов состоявшегося накануне вечером голосования по выборам членов Центрального Комитета и Центральной Контрольной комиссии Компартии РСФСР. Избраны 125 членов ЦК Компартии РСФСР, а вместе с избранными на первом этапе съезда в состав Центрального Комитета вошли 272 человека. Утвержден состав Центральной Контрольной комиссии в количестве 96 человек.

Имя ее председателя стало известно еще в конце второго дня работы съезда. Тайным голосованием на этот один из самых ответственных постов в партии избран старший преподаватель Военно-воздушной академии имени Ю. А. Гагарина Н. С. Столяров. Он победил своих соперников — первого

секретаря Читинского обкома КПСС, председателя областного Совета Н. И. Малькова и рабочего из Новосибирска В. П. Байдуку, приглашенного на съезд.

Заключительный день работы съезда посвящен завершению дискуссии по вопросу о Программе действий Компартии РСФСР. Эта дискуссия продемонстрировала неоднозначное отношение делегатов по всем основным вопросам стратегии и тактики коммунистов России.

Накануне председатель редакционной комиссии съезда Ю. А. Прокофьев, указав на большой разброс мнений среди ее членов, отметил, что за столь короткий срок учесть все замечания и предложения к проекту Программы невозможно. Он предложил рассматривать проект как тезисы будущей Программы, затем тщательно

проработать все поправки и, обсудив документ в первичных партийных организациях республики, окончательно утвердить его на расширенном Пленуме ЦК или другом партийном форуме. Однако убеждение проекта на съезде было продолжено.

В четверг на съезде выступил первый секретарь ЦК Компартии РСФСР И. К. Полозков. Общественная атмосфера, сложившаяся вокруг Компартии РСФСР да и лично меня, сказал он, обязывает дать четкую, ясную, но спокойную и взвешенную оценку. От кампании, поднятой в некоторых средствах массовой информации, я в панику не впадаю, не советую это и вам.

Компартия РСФСР возникла по воле российских коммунистов. На ее Учредительном съезде в результате двух туров голосования меня избрали первым секре-

тарем. И если мое избрание кому-то пришлось не по вкусу — что ж, чувство их неудовлетворенности можно понять. Но это не повод для того, чтобы без конца подвергать сомнению итоги законных выборов.

Борьба, развернувшаяся вокруг меня, отражает столкновение реальных политических сил. Обдумав сложившуюся ситуацию, я пришел к выводу, заявил оратор, не уступать нажиму деструктивных сил. Оттого, удастся ли нашей партии в кратчайшие сроки стать на ноги, удастся ли в полной мере понять и отразить народные чаяния и уберечь народ от кризиса, междуусоюны, зависит развитие ситуации в Российской Федерации, да и в стране в целом. Я буду делать ради этого все, что в моих силах.



ПЕРМСКАЯ ОБЛАСТЬ. Кресло первого секретаря Чердынского райкома КПСС сменил на фермерскую работу Виталий Иннокентьевич Соснин. Вместе с родственниками и друзьями он организовал сельскохозяйственный производственный кооператив «Аренда» и стал его председателем. Расположился кооператив в опустевшей деревне Хмелевке. Его члены — четыре семьи — приобрели там четыре дома, переделали под коровник заброшенное ово-

щехранилище и уже в прошлом году реализовали 22 тонны мяса. Каждый член этого коллектива владеет несколькими специальностями. Наравне со всеми занят на производстве и председатель. Кооператив «Аренда» занимается в основном откормом скота. Ему выделено 300 гектаров пашни под выращивание кормов.

НА СНИМКЕ: В. И. Соснин (слева) беседует с членом кооператива, Ф. П. Пятковским.

Фото ТАСС.

## РАСКОШЕЛИВАЙСЯ, ПОДПИСЧИК!

Как горько шутят сейчас, гласность подорожала. Все без исключения газеты и журналы стали стоить в два, а то и три раза больше. И перевелись, как бывало ранее с началом подписной кампании, очереди у отделений «Союзпечати». «Не по карману», — все чаще вздыхаем мы, листая новый каталог, и выбираем лишь несколько наиболее любимых изданий. Эти невеселые мысли подтвердила и инструктор районного отделения «Союзпечать» В. В. Шушкова:

— Судя по всему, подписка значительно сократится. Цены-то «кусаются». Но что примечательно, пристрастия остались те же — выбирают, как правило, издания, которые выписывают постоянно. Так порой и говорят: «От любимой газеты (журнала) не откажемся, пусть и

«Сделай сам». Впервые в этом году в каталог включена газета «Московские новости».

— Есть еще какие-то новые, интересные издания?

— Впервые открыта подписка на еженедельник «Щит и меч» — орган МВД СССР и приложение к жур-

### Актуальное интервью

по частям, по подписку оформим».

— А каковы итоги первых дней подписки?

— В первый день особую активность проявили медики. Т. А. Заборов выписал газет и журналов на 175 рублей. 3 сентября тотмичи выписали самых различных изданий уже на 1000 рублей, 4-го — на 1714. А в прошлые годы мы принимали подписки в день на 3000 рублей, а то и больше.

— Какие издания пользуются наибольшим спросом?

— Газеты «Комсомольская правда», «Труд», «Советская Россия», бюллетень «Аргументы и факты», журналы «Здоровье», «Крестьянка», «Работница», «Приусадебное хозяйство», «Сельская новь», приложение к «Юному технику» —

налу «Юный техник» — «А почему?». Кстати, стоит оно по нынешним временам дешево — 7 руб. 20 коп. за год.

— Часть газет и журналов, как известно, лимитирована. Нельзю ли об этом рассказать подробнее?

— Строго ограничена подписка на «Труд», «Медицинскую газету», бюллетень «Аргументы и факты», журналы «За рулем», «Приусадебное хозяйство», «Цветоводство». Так что спешите, успевайте подписаться!

И еще одно важное обстоятельство. Цены на многие газеты и журналы только уточняются. Не удивляйтесь, если вам придет извещение о том, что требуется доплатить какую-либо сумму к ранее оформленной подписке.

...Это небольшое интервью мне хотелось бы закончить небольшой рекламой: не забудьте подписаться на районную газету «Ленинское знамя». Иначе вы не сможете узнать обо всем новом, что происходит у нас в городе и районе. Не пожайдите 10 руб. 44 коп. — такова годовая стоимость подписки.

М. АЛЕКСАНДРОВ.

### ХОД ПОЛЕВЫХ РАБОТ НА 7 СЕНТЯБРЯ

Первая графа — наименование хозяйств, вторая — убрано зерновых в процентах к плану, третья — намолочено зерна в центнерах с гектара, четвертая — вытерблено льна, пятая — посеяно озимых (все в гектарах)

«Тотемский»	94	20,8	—	100
«Красное знамя»	90	10,7	65	130
«Великодворье»	80	13,4	50	52
«Родина»	75	11,2	60	115
«Сигнал»	74	12	6	100
«Заветы Ильича»	69	11	—	30
«Мосеево»	71	10,3	20	140
«Вольшевиц»	62	10,6	70	120
«Север»	61	13,3	—	15
«Никольский»	57	8	4	32
«Путь к коммунизму»	45	10,6	46	20
«Память Ленина»	44	5,5	—	62
По АПО	70	12,6	321	916
Имени Ленина	74	17,2	70	31

## НОВАЯ СЛУЖБА: КАКОЙ ОНА БУДЕТ?

Совсем недавно создана районная государственная налоговая инспекция. Естественно, что при создании ее возникло множество вопросов: не станет ли она придатком к раздутому бюрократическому аппарату, каковы ее основные задачи? Поэтому в райкоме КПСС и была проведена пресс-конференция с участием начальника районной налоговой инспекции И. Г. Слободина и ряда ее ответственных работников.

Во вступительном слове Иван Германович пояснил, что главная цель налоговой инспекции — контроль за своевременной уплатой всех видов налогов, число которых постоянно возрастает. Новая служба наделяется широкими правами, вплоть до приостановления платежей предприятий и организаций, если выявлено какое-либо нарушение. Сейчас в ее штате 12 человек.

Самый большой интерес вызвали вопросы: в каких случаях взимается налог и кто может быть освобожден от уплаты его? На что было пояснено, что налогом не облагается лишь продукция, произведенная на личном подсобном хозяйстве, включая мед. Руководителей предприятий и организаций интересовало, в каком процентном соотношении будет взиматься налог с государственных предприятий? И тут ситуация оказалась очень сложной. Все дело в том, что на территории республики приоритет будет отдаваться законам, принятым Верховным Советом РСФСР. Это решение приняла сессия парламента республики. Так что остается ждать, какое постановление о налогах примет российский парламент.

Очень жаль, что на пресс-конференцию пришли лишь немногие, хотя налоговая политика вызывает очень большой интерес и острые споры.

М. АЛЕКСАНДРОВ.



**НОВГОРОДСКАЯ ОБЛАСТЬ.** Мясо, свежую зелень и овощи, мед получают работники Валдайского завода «Юпитер» из своего подсобного хозяйства. Все эти продукты поступают в столовую предприятия, его буфеты, खाает еще и для двух детских садов.

НА СНИМКЕ: урожай тепличного хозяйства.

Фото ТАСС.

Новая налоговая система действует. О том, что налогоплательщикам не все в ней ясно, говорят многочисленные вопросы. Редакция газеты попросила ответить на них главного государственного налогового инспектора района В. А. Куканову.

— Валентина Александровна, облагается ли налогом районный коэффициент, который начисляется на заработную плату работникам филиала объединения «Вологдахимлес», славучастка, Тотемского и Сухонского леспромхозов, мехлесхоза, растениеводческого кооператива, Юбилейного ЛПУ МГ и других организаций?

— В соответствии со статьей 10 Закона СССР «О подоходном налоге с граждан СССР, иностранных граждан и лиц без гражданства» (в дальнейшем я буду называть статью этого закона, не повторяя его название) подоходный налог с сумм, начисленных к заработной плате в виде районного коэффициента, взимается в размере 13 процентов, независимо от размера заработной платы.

Если основной заработок и сумма, выплачиваемая по районному коэффициенту, не превышает 100 рублей, то налог в этом случае не удерживается. Если же основной заработок менее 100 рублей в месяц, но вместе с коэффициентом он превышает эту сумму, то налог удерживается в размере 13 процентов с суммы коэффициента, но не более того, что причиталось бы в совокупности основного заработка и коэффициента.

Пример. Заработок по основному месту работы составил 93 рубля в месяц плюс районный коэффициент 12 рублей. Подоходный налог с 12 рублей — 1 рубль 56 копеек. Но так как подоходный налог в этом случае взимается с общей суммы заработка и коэффициента (93+12=105), то он должен быть взят со 105 рублей и составит 1 руб. 45 коп.

— Каков порядок удержания подоходного налога с разовых выплат и сумм, выплачиваемых за работу по совместительству не по месту основной работы?

— Заработки и другие доходы, выплачиваемые работникам за разовые работы и работы, выполняемые на основе договора подряда продолжительностью до двух месяцев в календарном году не по месту основной его трудовой деятельности, подлежат обложению подоходным налогом в размерах, определенных ст. 14 закона. По этим же ставкам взимается подоходный налог и с заработка, получаемого за работу по совместительству не по основному месту работы. О разовых выплатах по месту основной работы работника не сообщается.

О всех суммах, выплаченных за совместительство не по месту основной его работы, предприятие, организация, учреждение, осуществляющие эти выплаты, обязаны не позднее следующего за выплатой месяца сообщить данные о размере заработной платы и удержанного подоходного налога в бухгалтерию по месту основной работы работника и в государственную налоговую инспекцию. А бухгалтерия должна сразу же сделать перерасчет размера налога с учетом совокупного заработка работника по основному месту его работы и по совместительству, определить окончательную сумму налога в соответствии со ставками его, определенными ст. 8.

Пример. Работник с должностным окладом в 200

рублей получает еще 150 рублей за работу по совместительству в другом коллективе. Со 150 рублей подоходный налог 14 рублей 70 копеек. 21 рубль 20 копеек — подоходный налог с 200 рублей по месту основной работы.

При поступлении сведений из коллектива, где работник трудится по совместительству, перерасчет производится следующим образом:

— определяется совокупный заработок (200+150=350);

— исчисляется подоходный налог (с 350 рублей он будет 40 рублей 70 копеек);

— определяется сумма недоплаты подоходного налога (40,7 руб. — 21,20 руб. = 14,70 руб. = 4,80 руб.).

Доход, получаемый гражданами от работы по догово-

ривной (льготной) на 50 процентов.

По ставкам ст. 14 облагается налогом и доплата к пенсии, осуществляемая из бюджета.

— Берется ли налог с пенсий, получаемых по случаю потери кормильца, а также с доплат пенсионерам с профессиональным заболеванием, увечьем, полученным на предприятии, до его прежнего среднего заработка?

— В соответствии со ст. 4 суммы средств, получаемые гражданином при утере трудоспособности, связанной с увечьем, с профессиональным заболеванием, с потерей кормильца, обложению подоходным налогом не подлежат. С выплат по больничным листам, полученным при тех же обстоятельствах, налог взимается на общих основаниях.

— Расскажите о порядке удержания налога с вознаграждений, полученных по итогам года (выслуга лет, например).

— Налог с вознаграждений по итогам работы за год удерживается при их

Премии, полученные во втором полугодии по итогам работы в первом, облагаются подоходным налогом отдельно от остальных видов заработка по ставкам, определенным в ст. 15 закона, действовавшего до 1 июля 1990 года.

— Берется ли подоходный налог с продукции, не имеющей отношения к личным хозяйствам?

— Доходы граждан от реализации дикорастущих плодов и ягод, грибов, продуктов охоты, продукции звероводства, зоокормов, аквариумных рыб и другой живности, не относящейся к продукции личного подсобного сельского хозяйства, доходы в сфере кустарно-ремесленных промыслов, бытового обслуживания населения, в сфере народных промыслов, от творческой деятельности (если вознаграждение за нее выплачивается не по установленным законам СССР и союзных республик), доходы, получаемые от выполнения работ на основании договоров подряда, носящих систематический характер (продолжительностью более двух месяцев в календарном году), облагаются подоходным налогом по ставкам, определенным ст. 20, как доходы, получаемые от индивидуальной трудовой деятельности.

Подоходный налог с заработков и других доходов в денежной и натуральной форме, о которых шла речь ранее, начисляется и удерживается предприятиями, учреждениями и организациями, производящими эти выплаты. При сумме заработка и доходов от 5 рублей до 700 налог берется по ставкам, определенным ст. 14, при доходе выше 700 рублей — по ставкам ст. 8.

Предприятия, организации, получающие в банке средства на выплату гражданам их заработной платы и доходов, должны одновременно перечислить в бюджет суммы начисленного подоходного налога с обязательным указанием в поручении: «Подоходный налог от индивидуальной трудовой деятельности». Ежемесячно в срок до 10 числа передавать в налоговую инспекцию сведения с указанием постоянного места работы, жительства работника, выплаченных сумм и удержанных налогов.

Граждане, занимающиеся индивидуальной трудовой деятельностью, обязаны ежегодно по истечении календарного года в срок до 15 января представить декларацию доходов и документальное подтверждение расходов. Налоговая инспекция по декларации производит переназначение налога по ставкам ст. 20. Данные о доходах от индивидуальной трудовой деятельности по месту основной работы гражданина не сообщаются и к основному заработку не причисляются.

Такой порядок обложения налогом применяется и к доходам, получаемым от сдачи корья, венчиков, пушнины.

Граждане, нарушающие сроки предоставления декларации доходов или искажающие данные в них, привлекаются к административной ответственности (штраф от 50 до 100 рублей). При тех же действиях, совершенных повторно, взыскивается штраф от 200 до 300 рублей.

Материал подготовил  
П. НОРИН,  
наш корр.

Спрашивайте — отвечаем

## ПО ДОХОДУ И НАЛОГ

рам подряда не по месту основной их работы, продолжающейся более двух месяцев в календарном году, подлежат обложению подоходным налогом по ставкам, определенным ст. 14.

О таких доходах и суммах удержаний предприятия, учреждения и организации обязаны ежемесячно сообщать в налоговую инспекцию с указанием постоянного места жительства и работы работников. По окончании календарного года, в срок до 15 января следующего года, эти граждане должны подать в налоговую инспекцию декларацию о полученных доходах по месту жительства.

Такой порядок обложения налогом доходов граждан применяется, например, к тем, кто работает в строительных бригадах по договору подряда не по месту основной работы более двух месяцев в календарном году.

— Как и в каких размерах берется налог с работающих школьников и пенсионеров?

— Школьники и пенсионеры, получающие заработную плату и другие виды вознаграждений, привлекаются к уплате налога по ставкам, определенным ст. 8, с применением необлагаемого минимума (100 руб. в месяц), если на них в предприятии ведется трудовая книжка. Если же таковой книжки нет, то налог взимается по ставкам статьи 14, как с временных работников.

— облагаются ли налогом надбавки к пенсии не работающим пенсионерам, выплачиваемые предприятием?

— Да, с сумм материальной помощи и доплат к пенсиям не работающим пенсионерам, выплачиваемых предприятием, где они ранее работали, берется налог по ставкам ст. 14.

Пример. Инвалид труда II группы, не работающий на предприятии, получает пенсию 80 рублей и надбавку 30 процентов. С этой надбавки и берется налог, но со

выплате по ставкам ст. 14. При выдаче заработной платы в следующем после выплаты вознаграждений месяце производится перерасчет размера налога с учетом общей суммы заработка за истекший месяц и суммы вознаграждения.

Пример. По итогам работы за год 23 февраля следующего года выплатили работнику вознаграждение в сумме 200 рублей (у него должностной оклад 170 рублей). При выплате вознаграждения удержан налог в размере 21 руб. 20 копеек. В марте при выдаче заработной платы за февраль налог берется с общей суммы (200 + 170 = 370). С 370 рублей он будет 43,30 руб. Но при выдаче вознаграждения с работника уже удержано 21,20 руб. Остается удержать еще 22,10 руб. (43,30 — 21,20 = 22,10).

— облагаются ли подоходным налогом доходы от продажи продукции с личного подворья?

— Доходы граждан от реализации скота, кроликов и птицы в живом виде, мяса, в том числе и переработанного, доходы от продажи любой другой сельскохозяйственной продукции от своего подсобного хозяйства, включая овощи, фрукты, картофель, продукцию пчеловодства, а также доходы от реализации скота и птицы, выращенных в личных хозяйствах, молодняка, взятого на договорной основе на откорм у предприятий и организаций, обложению подоходным налогом не подлежат.

— Надо ли платить налог за вознаграждение от Госстраха и премии?

— Вознаграждение от Госстраха и премии, выплаченные из фондов заработной платы, материального поощрения, единовременные премии, а также по итогам социалистического соревнования, подлежат налогообложению по совокупной сумме заработка и премии.

# НАШЕ БУДУЩЕЕ — СРЕДИ НАС

Лев Толстой говорил: «От пятилетнего ребенка до меня только шаг, от новорожденного до пятилетнего — страшное расстояние». Действительно, становление личности начинается очень рано, поэтому и внимание к детям дошкольного возраста, забота о них должны быть постоянными. А у нас все наоборот. Лозунг «Все лучшее — детям» остается только на словах. Взять, к примеру, наши дошкольные учреждения.

Половина их находится в приспособленных помещениях без всяких удобств, почти в аварийном состоянии. В таких садах постоянно ощущается нехватка технического персонала. Мало желающих быть помощниками воспитателей с окладом 130 рублей, ну а поварами — тем паче. Их просто не найти.

В большинстве детских садов до аттестации работа-

ли повара без разрядов. Присвоили им третий, ну и что? Заработная плата стала чуть повыше — 98 рублей. Кто сейчас пойдет за такие деньги на, прямо скажем, тяжелый труд? Когда поварам присвоят 5—6 разряд, пройдет два—три года. Я считаю, что этот вопрос должен решаться немедленно на самом высоком уровне. Ведь сколько мам сидят дома с детьми, пока наши сады закрыты только из-за отсутствия повара! Сколько убытков несет производство из-за недополученной продукции!

Не хватает в наших детских дошкольных учреждениях медицинских работников. Один медик на четыре сада? Как тут следить за здоровьем детей, прививки успеть бы сделать, и то хорошо. А ведь в первую очередь надо укреплять здоровье ребят, проводить с ними оздоровительную работу — наша с вами смена подрас-

тает. Нет, например, логопеда в детском саду № 5. А там дети собраны со всего города. Давайте решать, где взять медработников: есть роно, ЦРБ, наконец.

До сих пор осталось на бумаге решение по строительству овощехранилища для детских дошкольных учреждений города. Раньше хоть было складское помещение, где могли в любое время взять овощи и фрукты. А что сейчас? Иди в овощной магазин, где всегда полно народу...

Нет контакта с торговыми организациями по снабжению канцелярскими товарами, все стало дефицитом: и бумага, и краски, и кисточки, даже кнопки. О строительных материалах лучше не говорить. За ремонт детских садов никто не отвечает, кроме самой заведующей да завхоза. А как все достается, как ремонтируется, никого не волнует. Раньше заведующим было намного легче. Ремонтировали детские сады специальные бригады и даже со своими строительными материалами. У наших до-

школьных учреждений (где-то на бумаге) есть подшефные организации. Так почему бы им не помочь в решении хозяйственных вопросов?

Одним из требований забастовочного комитета было обеспечение детских столов мебелью, теми же детскими столами. Да, их сделали в Сухонском леспрохозе, но такие столы не купил бы никто! Тяжелые, грубые, дерево с корой, ножки разбираются, не склеены. Ставить такие столы нельзя, их прежде нужно отремонтировать.

Большие трудности в работе с родителями. В последнее время с их стороны наблюдается усиление потребительского, индивидуального отношения к детскому саду. Такие настроения принимают массовый характер.

Настало время вернуться лицом к проблемам дошкольного воспитания. Необходимо создать совет, в который войдут воспитатели, родители, общественность, представители шефствующих организаций. От нас с вами зависит наше будущее.

Л. МАКАРОВА,

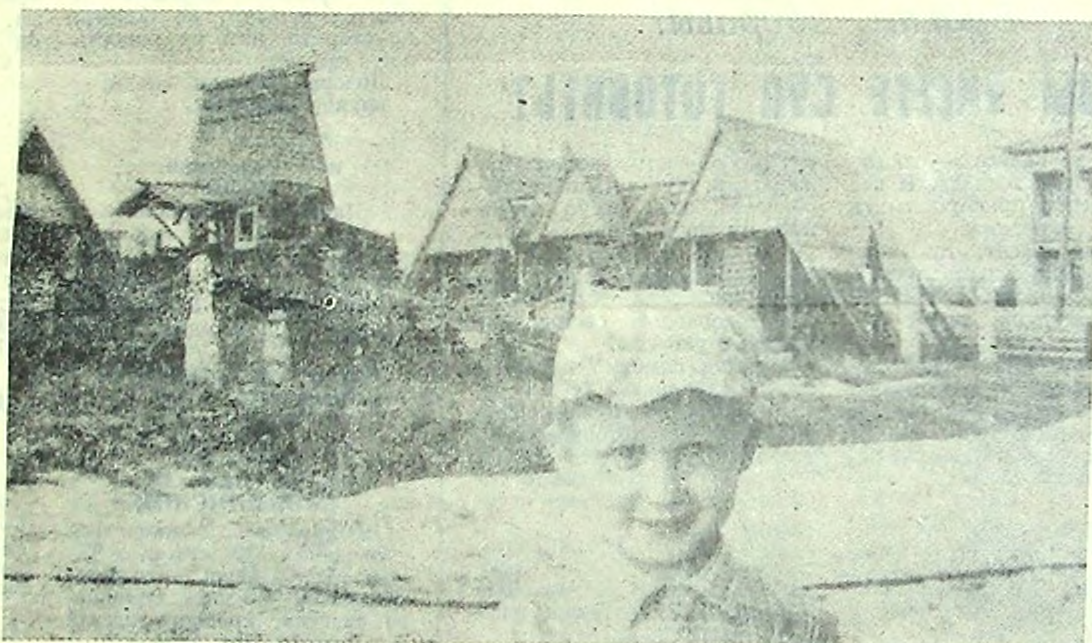
заведующая детским садом № 2.

Коле Дулепову (на снимке) повезло: он родился и живет в Калининском сельсовете, где богатый колхоз, и ходит он в такой детский садик, которому позавидуют многие городские сверстники.

— Нравится в садике? — спросили мы у Коли.

— Ага. Очень, — улыбнулся он, и глаза его просияли.

Фото А. Суршкова.



## СЛОВНО В ГНЕЗДЕ КУКУШКИ

Школа и детское дошкольное учреждение — это не только учреждения, где дети получают знания, практические навыки к жизни, и не только место, где они находятся, пока родители на работе, но и центр формирования здоровья, его укрепления. Но на сегодня наши детские учреждения и школы таковыми, к сожалению, не стали.

По мере посещения детского учреждения, перехода в школу, ее окончания растет число детей с нарушениями зрения, осанки, сердечно-сосудистыми заболеваниями и гастритами. Организованные дети чаще болеют инфекционными болезнями, гельминтозами — и зачастую — по причине наших с вами недоработок по улучшению условий воспитания детей.

Подготовка школ и детских дошкольных учреждений к новому 1990 — 91 учебному году показала, что из 26 проверенных учреждений девять не готовы (Сергеевский, Вожбалевский, Заозерский, Никольский, Великодворский, Михайловский, Камчугский, Мосеевский, ясли-сад № 6 города). Не за-

вершен был ремонт школ и яслей в пос. Юбилейный, в Погорелове, колхозах «Родина», «Большевик», «Никольский», в Михайловском лесопункте. Справедливости ради надо сказать, что там пассивно ведут себя и директора школ, и заведующие ДДУ.

Надо немедленно строить ясли-сады в Тотме, колхозах «Большевик», «Родина», в Камчуге, Крутой Осыпи, Чуриловке, Михайловке, школы на Вожбале, в Матвееве, Калининне.

Хорошие примеры в работе по улучшению условий жизни детей в Калининском, Устьиченском, Погореловском сельсоветах и ЛПУ МГ. Но на этом примеры совместного участия предприятий и исполкомов сельских Советов в подготовке школ и ДДУ завершаются. Хорошо поработали лишь директора Советской, 3-й средней, Погореловской, Мосеевской, Калининской, Великодворской, Устьиченской, вспомогательной школ.

А вот примеры неготовности: в Устьтолшменской школе недостаточная освещенность классных комнат, не подготовлен пищеблок; в

Матвеевской не отремонтированы печи; в Заозерье в детских протекает крыша, неисправны канализация, кухонное оборудование; Камчугский детсад в аварийном состоянии; не подведен водопровод в здание деткомбината № 6; в Великодворье неисправно кухонное оборудование.

Такое состояние ДДУ и школ объясняется равнодушным отношением хозяйственных руководителей, сельских Советов и пассивностью директоров школ и заведующих ДДУ.

Порой приходишь принимать школу, а в пищеблок не попасть или оборудование не проверено, директор не знает, исправно оно или нет, а до учебного года остались считанные дни. Почти в половине детских учреждений в пищеблоках работают люди без образования.

Есть сдвиг в лучшую сторону в обеспечении детей овощами. Начали строить хранилища Великодворская, Погореловская, Мосеевская и другие школы.

Спортплощадки и стадионы, в основном везде, оборудованы плохо. Дети физически слабые.

По итогам приемки можно сделать вывод: руководители хозяйств и исполкомов Сергеевского, Заозерского, Никольского, Вожбалевского, Маньковского и других сельских Советов не волнуют нужды детских учреждений и школ, им безразлично, в каких условиях живут и учатся дети. Многие руководители, вольно или невольно, похожи на кукушек: подбрасывают детей в детские учреждения, отдают в школу, а дальше участвовать в их воспитании не желают. Дефицит же внимания к детям порождает дефицит рабочих рук впоследствии, ухудшение здоровья, рост заболеваемости с временной утратой трудоспособности среди работников.

Надо сказать, что со стороны роно недостаточное внимания к таким вопросам, как ремонт детских учреждений, школ, новое строительство, организация вопросов питания и физического воспитания.

В. МОРОЗОВ,

главный государственный санитарный врач Тотемского района.

## ЛЕПТОСПИРОЗ. ЭТО ОПАСНО!

Какими только напастями не сопровождается нас век XX-й! Вот еще одна, не известная пока широко, болезнь, трудноизлечимая лептоспирозом. Между тем, просим обратить на нее особое внимание, ибо это острое инфекционное заболевание, выраженное интоксикацией, лихорадкой, часто с рецидивами, поражением печени и почек.

Входными воротами инфекции являются ранки на коже, слизистые оболочки. Возбудитель бурно размножается в лимфоузлах, кровью заносится в различные органы и системы организма.

Заболевание начинается неожиданно, вроде бы среди полного здоровья. Сначала — потрясывающий озноб, потом быстрый подъем температуры до 39—40 градусов, которая принимает характер постоянного характера. Лицо больного становится одутловатым. На губах и крыльях носа возможны высыпания, глотание болезненно.

Больные жалуются на головную боль, слабость, разбитость, плохой сон, тошноту, отсутствие аппетита. Появляются боли в икроножных мышцах, мышцах спины, живота, шеи. В остром периоде болезни нередко отмечается поражение почек, у некоторых больных развивается желтуха. Обычно течение болезни у большинства больных заканчивается выздоровлением.

В нашем районе участились случаи заболевания лептоспирозом. Например, семь случаев в Сухонском леспрохозе. Причина: употребление воды в некипяченом виде из лесной речки и колодца.

Источники лептоспирозной инфекции для человека делятся на две группы. К первой относятся мышевидные грызуны и насекомоядные, ко второй — домашние животные (свиньи, крупный и мелкий рогатый скот, лошади, собаки).

Лептоспироз среди людей регистрируется в виде «купальных вспышек», а также групповых или единичных заболеваний среди работников животноводческих хозяйств, мясокомбинатов, индивидуальных владельцев скота.

Вспышки возникают в результате нарушения ветеринарно-санитарных правил при размещении животноводческих ферм и летних лагерей вблизи водоемов, водопоя сельскохозяйственных животных из открытых водоемов. Выделения больных животных попадают в воду, в которой население купается и использует ее для хозяйственных нужд. Чаще болеют дети и подростки.

Профилактика лептоспироза сводится к проведению дератизационных мероприятий в личных хозяйствах, на садово-огородных участках, животноводческих фермах, соблюдению ветеринарно-санитарных правил при организации водопоя скота, спуска сточных вод от животноводческих ферм, а также мероприятий по защите от грызунов колодцев, емкостей для хранения воды, пищевых продуктов в складских помещениях и в домашних условиях.

Г. РЫБНИКОВА,

помощник эпидемиолога санэпидемстанции.

# „ЗОЛОТАЯ“ КЛЮКОВКА, или К чему приводит алчность



На зорьке вечерней... Фотозюид И. Стесева.

Надумал тотьмич В. Г. Кабанов, проживающий по улице Бабушкина, 2, сходить за клюквой. Ну невтерпещ стало человеку, любит он это дело — ягоду собирать! И 3 сентября, не дожидаясь официально объявленного сбора, вместе с женой отправился на Прилукское болото. Уж больно слава был велик стать «первопроходцами»!

Сначала все складывалось удачно. Ягод хватало, правда, зеленые и твердые еще, но не беда, дома дозреют, пусть берут пример с помидоров. «Ханнули» 12 килограммов. В душе поселилась тихая радость. А вот дальше произошла осечка. Старший инженер по охране леса А. И. Стриженко, лесник В. В. Лосев и инспектор ГАИ В. И. Климов, патрулировавшие в этот день, встали поперек дороги. И отобрали клюкву. Владимир Георгиевич особо-то и не сопротивлялся, раз виноват... Только попросил вернуть рюкзак. Но потом произошёл что-то необъяснимое.

Н. АЛОВ.

## Не играй с огнем!

# ПОЛЮХАЮТ СКИРДЫ

Как правило, летом увеличивается опасность возникновения пожаров от детской шалости с огнем. Не зная, чем заняться, дети зачастую уходят подальше от дома, не забывая прихватить спички. Так, в прошлом году по их вине уничтожено огнем две тонны соломы. А всего тогда произошло 13 пожаров от детской шалости. Ущерб составил 4 тыс. рублей.

Ныне, 2 сентября, сгорела скирда соломы в совхозе «Погореловский». Ребята играли в поле у скирды соломы. В ней они сделали «комнату», где и спрятались от дождя. Решили обогреться. Скирда сгорела. Родителям предъявлен иск на 270 рублей.

Н. ПОПОВА,  
инструктор ППЧ-37.

## Будьте здоровы!

# А ВЫ УМЕЕТЕ СУП ГОТОВИТЬ?

«Что за вопрос?» — возмущается добрая хозяйка. И все же советуем прислушаться к нашим «секретам».

**Первый** гласит, что продукты нужно класть только в кипящую воду. Заливать овощи холодной водой — ошибка.

**Второй секрет** — не кладите в кастрюлю все продукты сразу. Иначе одни из них успеют перевариться, а другие останутся сырыми. Вначале свежую капусту поварите 5—10 минут, потом картофель, пассерованные (прогреты с жиром) овощи — в самом конце варки.

**Третий.** Пассеровать овощи и томаты лучше всего в посуде с толстым дном, помешивая деревянной лопаточкой, не давая зарумяниться.

Морковь и томаты содержат каротины, из которых в организме образуется витамин А. Эти вещества красно-оранжевого цвета при пассеровании растворяются в жире, придавая супу красивую окраску. В таком виде они усваиваются лучше.

Ароматические вещества, хорошо растворившись в жире, тоже сохраняются лучше. А из лука удаляются вещества, обладающие резким вкусом и слезоточивым действием.

**Четвертый.** Перед тем как положить в щи квашеную капусту, нужно потушить ее отдельно с жиром в небольшом количестве жидкости. Капуста при длительном тушении теряет излишнюю остроту, приобретает приятный аромат. Но главное — в ней разрушается молочная кислота, которая в щаж задерживает размягчение и самой капусты и других овощей.

**Пятый секрет** — «свекольный». Свеклу тоже нужно тушить отдельно, но с добавлением жира и уксуса,

в небольшом количестве жидкости. Тут есть одна особенность: если уксус добавит прямо в борщ — можно сделать его чересчур кислым. Нужного вкуса достигнуть несложно, если постепенно добавлять свеклу, тушеную с уксусом.

**Шестой** поможет каждому овощу «проявить» себя в супе. Картофель нужно сварить до полуготовности и только потом класть квашеную капусту, тушеную с уксусом свеклу, соленые огурцы и т. д.

Дело в том, что кислота, содержащаяся в этих продуктах, мешает размягчению картофеля и при варке в кислой среде он «дубеет».

Соленые огурцы предварительно очистите от кожицы, нарежьте вдоль на четыре части, удалите грубые семена, затем нарежьте ломтиками или ромбиками, добавьте немного воды и припустите отдельно до размягчения.

**Седьмой.** Пассерованные овощи, лавровый лист, перец горошком кладут в конце варки, чтобы при длительном кипении они не потеряли свой аромат.

**Восьмой** — «гармония» в супе. Овощи нужно нарезать в соответствии с размером и формой остальных продуктов.

**Девятый секрет** в муке. Для заправки супов ее, смешав предварительно с маслом или жиром, пассеруют, помешивая до появления светло-кремового цвета. Мука при этом теряет запах сырости, приобретает приятный ореховый аромат и не дает в супе клейкости. Ей нужно дать остыть, потом развести небольшим количеством бульона, хорошо размешать и добавить в суп.

Все. Можно подавать ароматный, красивый суп на стол. Приятного аппетита!

# Устами младенца...

Четырехлетний сын просит маму купить ему экскаватор в «Детском мире».

— Что ты, сыночек! Такую игрушку в магазине днем с огнем не найдешь!

— Мамочка, а почью?

— Очень, больше всех света.

— А моего папу с мамой?

— Тоже люблю, и дедушку люблю.

— А блоху?

— ???

— Ну ты блоху, что врет в песчаной горочке. У нее еще есть длинная иглика, она ей прокалывает для дядя языки, которые говорят плохие слова.

— Такую блоху я люблю, малыши.

— Я тоже, бабушка.

Маленький Сашенька (четыре с половиной года) сидит на стуле за кухонным столом, кушает любимое безе, что испекла бабушка, и заливает его молоком.

— Бабушка, когда вырасту, я тоже буду папой и тоже буду любить своих деток.

Решив проблему блохи и любви, внук, довольный, улыбнулся, повернулся на бочок и крепко заснул.

Е. СОЛОМЕНКО.

# ПОЗДРАВЛЯЕМ!

д. Варницы,  
**ШИБАЛОВОЙ**  
Надежде Феодосьевне.

Дорогая мама, любимая бабушка и прабабушка! Поздравляем с 80-летием! Желаем крепкого здоровья и счастья вечного, не болеть, не стареть, нам на радость жить сто лет.

Дочери, сыновья, снохи, внуки, правнуки.

г. Советский,  
**МЯЛО**  
Наталье Давыдовне.

Дорогая мама, бабушка! Поздравляем с 80-летием! Желаем счастья, здоровья, благополучия. Благодарим за все, что ты сделала для нас.

Семья Александровых и Ивановых.

г. Тотьма,  
ул. Трудовая, 18.  
**КУЗЬМИНСКИМ**

Поздравляем Николая Васильевича с 60-летием, а Тamarу Анатольевну — с днем рождения! Желаем семейного счастья, крепкого здоровья, долгих лет жизни.

Саша, Вера, мама, Кузьминские.

г. Тотьма,  
**КУЗЬМИНСКИМ**  
Николаю Васильевичу  
и Тамаре Анатольевне!

Дорогие мама и папа! Поздравляем вас с юбилеем и днем рождения! Будьте всегда здоровыми, счастливыми, любящими и любимыми. Спасибо за то, что вы есть.

Дети, внуки.

пос. Чуриловка,  
**ДЕРЯБИНОЙ**  
Августе Александровне.

Дорогая мама, бабушка! Поздравляем тебя с 60-летием! Желаем счастья и добра, здоровья, радости, тепла, не грустить, не печалиться и никогда не стариться.

Сергей, Галина, Оксана.

д. Савино,  
**КУЗНЕЦОВОЙ**  
Любови Павловне.

Дорогую маму, бабушку поздравляем с 85-летием! За доброту твою, за материнский твой совет тебе желают дети, внуки — живи 100 лет.

Бычковы, Солдатов, Пятунины.

Калининский сельсовет,  
дер. Рязанка,  
**МИШУРИНСКОЙ**  
Любови Васильевне.

Дорогая мама, любимая бабушка и прабабушка! Поздравляем с 80-летием! Желаем здоровья крепкого и счастья вечного, не грустить, не печалиться и никогда не стариться.

Сын, сноха, внуки и правнуки.

д. Внуково,  
**ЗАИЦЕВОЙ**  
Нине Дмитриевне.

Поздравляем с 50-летием! Желаем здоровья крепкого и счастья вечного, не грустить, не печалиться и никогда не стариться. Пусть вперед идут года — ты им не сдавайся, доброй, милой, дорогой в жизни оставайся.

Муж, дети, зять, внуки.

Районный Дом культуры приглашает всех желающих записаться в кружки художественной самодеятельности: народный театр, детскую драматическую студию, студию эстрадного и бального танца, кружок гитаристов, кружок народного танца (детский), хор, вокальный ансамбль. За справками обращаться по телефону 2-17-74.

Печать «Общий отдел» Тотемского леспромхоза объединения «Вологдалеспром» считать недействительной с 5 сентября 1990 года.  
Администрация.

Коллектив Тотемского сплавного участка выражает глубокое соболезнование контролеру Пятковского рейда Щиплецовой Римме Николаевне по поводу смерти матери.

Редактор  
**В. К. ДУРОВ**  
Газета выходит по вторникам, четвергам и субботам

Адрес редакции: 161300, г. Тотьма, ул. Белоусовская, 5. Телефоны: редактора — 2-18-30; зам. редактора и отдела партийной жизни — 2-18-48; корреспондента по промышленности — 2-10-75; отв. секретаря и бухгалтерии — 2-18-49; отдела сельского хозяйства — 2-18-57; корреспондента радиовещания и по работе с письмами и авторским активом — 2-18-73.

Линотипист **Ф. В. ЖЕНИХОВА**.  
Верстальщик **Е. А. НОВОСЕЛОВА**.  
Печатники **Е. И. ЗЕЛЕНЦОВА**,  
**И. Е. ЧЕЗЛОВА**.