

ПРОЛЕТАРИИ ВСЕХ СТРАН, СОЕДИНЯЙТЕСЬ!

РАБОЧИЙ ЛЕСА

АДРЕС РЕДАКЦИИ:
Тотьма, Б. Садовая д. № 18.
УСЛОВИЯ ПОДПИСКИ:
Для колхозников, крестьян и кол-
лективно — 25 коп. в мес.
Для чл. профсоюза 30 коп. в мес.
Для прочих — 50 коп. в мес.
Подписка принимается Тотемск.
почт.-тел. отделением, агентст-
вами и всеми письмоносцами.

Цена отдельного № 5 к.

ПЯТНИЦА,
19 декабря 1930 г.
№ 22 (56)
Год издания 2-й.

КОЛИЧЕСТВО РАБОЧЕЙ СИЛЫ ВЫДЕЛЕННОЙ СЕЛЬСОВЕ-
ТАМИ НА ЗАГОТОВКУ И ВЫВОЗКУ В ТОТЕМСКОМ
ЛЕСПРОМХОЗЕ НА 15 ДЕКАБРЯ

Название лесопункта	На заготовках		На вывозе	
	Требуется	Находится	Требуется	Находится
Медведевский	115	56	115	—
Волочки	243	105	243	—
Калининский	143	108	143	—
Шукшенгский	200	76	200	19
Вологи	90	80	90	—
Крутая Осыпь	229	151	229	—
Н.-Печенгский	115	46	115	—
Мосеевский	277	233	277	—
У.-Печенгский	309	103	309	—
Пятовский	90	110	90	—
Жаровский	143	302	143	—
Пельшемский	600	158	600	—
Матвеевский	200	176	200	—

Орган Тотемского Райкома ВКП(б), Райисполкома и Райпрофбюро.

Медведевский сельсовет увяз в оппортунистическом болоте

ЗА ТРИ МЕСЯЦА ЗИМНИХ ЛЕ-
СОЗАГОТОВОК МЕДВЕДЕВСКИЕ
РУКОВОДИТЕЛИ НЕ МОБИЛИЗО-
ВАЛИ МАССЫ В БОЙ ЗА ЛЕС-
НУЮ ПЯТИЛЕТКУ

В ответ наймитам французского капитала и озверелым классовым вра-
гам-нулакам, 235 человек трудящихся Тотьмы вышли в лес, на
массовый пятидневный субботник

НА СКАМЬЮ ПОДСУДИМЫХ-- УПРЯМСТВУЮЩИХ МЕДВЕДЕВСКИХ СЕЛЬСОВЕТЧИКОВ!

Кончается последний месяц есе-
бого-ударного квартала, в который
мы должны были дать до 60 проц.
рубки и 30 проц. вывозки годового
задания, но выполнение идет пре-
ступными темпами.

Медведевский сельсовет, который
мы трясем в каждом номере газеты,
не хочет взять боевую установку
в своей работе, и с медвежьей не-
поворотливостью со ставкой оппор-
тунистов плетется в хвосте даже
и у отстающих лесопунктов.

На 15-е декабря Медведевский
сельсовет имеет в лесу только
56 рубщиков, увеличив количество
рабсилы за пятидневку на... 8 чел.
и ни одного возчика. Заготовлено
древесины всего лишь несколько
бометров. Когда же наконец, про-
оят медведевских оппортунистов
и за срыв лесозаготовок посадят
на скамью подсудимых.

ПОЗОР!

2400 рабочих часов и 100 пуд.
хлеба пожертвовали Мелешевцы
пьяному «введенью»

Дер. Мелешево, Заозерского сельсо-
вета поддавшись поповско-кулацким
нашептываниям променяла работу в
лесу--выполнение лесной пятилетки
на пьяное «введенье», добавив к это-
му 100 пуд. хлеба, изведенные на пиво.

4 декабря Мелешевцы, а глядя на
них и другие (всего 150 человек)
ушли из леса справлять пьяный попов-
ский праздник «введенье».

Уход из леса возглавили десятником
Мосеевского лесопункта Панов, Ку-
рицин и Дуров, которые вместе с Ме-
лешевцами пьянствовали 2 дня, оста-
вив работу в лесу на произвол судьбы.

Позор Мелешевцам--предателям пя-
тилетки.

К суровой ответственности кулацких
прихвостней-десятников, променявших
лесозаготовки на рюмку водки.
В. Упадышев.

**КТО и КАК ГОТОВЯТСЯ К ПРО-
ВЕДЕНИЮ УДАР-
НИКА В АНТИРОЖДЕСТВЕНСКИЕ
ДНИ--пишите спешно в редакцию**

ТРУДЯЩИЕСЯ ТОТЬМЫ БОРЮТСЯ ЗА ЛЕС!

ПОМИМО ПЕРИОДИЧЕСКОЙ ПОСЫЛКИ В ЛЕС ПРОФ-
СОЮЗНЫХ БРИГАД, РАЙПРОФБЮРО ОРГАНИЗОВАЛО
МАССОВЫЙ ПЯТИДНЕВНЫЙ ПРОФСОЮЗНЫЙ СУББОТ-
НИК НА ЛЕСОЗАГОТОВКАХ.

16 ДЕКАБРЯ В ЦАРЕВСКИЙ УЧАСТОК, ПЯТОВСКОГО
ЛЕСОПУНКТА ВЫШЛИ БРИГАДАМИ 100 ЧЕЛ. ПРОФ-
СОЮЗНИКОВ И 50 СТУДЕНТОВ ЛЕСНОГО ТЕХНИКУМА.

17 ДЕКАБРЯ В КВАРТ. № 4 ЭТОГО ЖЕ ЛЕСОПУНКТА
ВЫШЛИ 85 ПЕДТЕХНИКУМЦЕВ.

КРОМЕ ПРОИЗВОДСТВЕННОЙ РАБОТЫ НА СУББОТ-
НИКЕ ПРОФСОЮЗНИКИ И УЧАЩИЕСЯ БУДУТ ПРОВО-
ДИТЬ И КУЛЬТУРНУЮ РАБОТУ СРЕДИ ЛЕСОРУБОВ.

ШИХОВ.

Профсоюзники

на лесозаготовках

БРИГАДА ЛЕСПРОМХОЗА ИДЕТ ВПЕРЕДИ

Профсоюзники Тотьмы в количестве
160 человек, работающие в участке
Царева, Пятовского лесопункта прово-
дят работу бригадами.

После первого дня работы прове-
дено совещание всех бригадиров, обме-
нявшихся опытом и наметившее из-
житие дефектов в работе некоторых
бригад.

Бригады подтягиваются к выработке
бригады леспромхоза, показывающей
наивысшие нормы выработки.

Бригадир.

ШУКШЕНГСКИЕ КАДРОВИКИ РАЗВЕРНУВ СОРЕВНО- ВАНИЕ--ДОСТИГЛИ СРЕДНИХ НОРМ ВЫРАБОТКИ

Кадровые рабочие Шукшенг-
ского лесопункта недавно выпол-
нили дневную норму рубки менее
чем на 50 проц. Об этом писал
«Рабочий Леса».

Сейчас кадровики организовав-
шись в 3 лесорубческие бригады,
объявили себя ударниками, сорев-

Коммунары вырубает в день по 3,5 кубометра

Бригада Красноармейской коммуны,
работающая в Пятовском лесопункте
вырубает в день по 3,5 куб. на
каждого лесоруба.

В некоторые дни бригада доводит
вырубку и выше средних норм.

Коммунары, вы должны взять на
буксир отстающие бригады и особенно
лесорубов, подшефных вам деревень.
Д--в.

30 учеников Лесного Техникума --дезертиры лесозаготовок

Бригады лесного техникума руко-
водимые Скорюковым, Богдановым и Фи-
ногеновым в количестве 30 чел. сбе-
жали с лесозаготовок.

Профсоюзные бригады и оставшиеся
в лесу учащиеся осудили поступок
бегунов и называют их предателями
лесной пятилетки.
Д--в.

нуясь бригада с бригадой.

Первые-же дни работы дали хо-
рошие результаты. Дневная норма
рубки--3,5 кубометра выполня-
ется.

Но кадровики ставят задачу--
добиться ежедневной вырубке по
4 куб. на человека. С. Фурсяков.
(2)

ЗАЧЕМ-ЖЕ ВЫ НАЗЫВАЕТЕСЬ КОЛХОЗНИКАМИ?

Члены с.-х. артели им. Ленина
не участвуют на лесозаготовках

Калининская сельско-хозяйственная
артель не оправдывает своего назва-
ния «имени Ленина». С большим опоз-
данием была организована лесоруб-
ческая бригада из 26 человек, но че-
рез несколько дней в лесу осталось
только 5 чел.

До половины декабря проводили
время в обсуждениях и пустых поста-
новлениях и только 15 декабря выде-
ляют одну бригаду в 12 чел.

Худо дело товарищи колхозники. Не
так надо участвовать на лесозаготов-
ках, не выделять единицами, а необо-
димо всем выйти в лес и доказать пе-
ред единоличниками пример и в пого-
ловном выходе и в высших нормах
вырубке и вывозки.

Ждем вашего исправления.

Федотовский.

МАТВЕЕВСКИЕ КОМСОМОЛЬЦЫ РАБОТАЮТ В ЛЕСУ

Каждый комсомолец вырубает
по 3,5 кубометра

Ляпинская ячейка ВЛКСМ вызвала
на социалистическое соревнование по
работе на лесозаготовках Матвеевскую
ячейку.

Матвеевцы приняли вызов, органи-
зовались в бригаду и ушли в лес, вы-
рубывая в среднем на одного ком-
сомольца не менее 3 1/2 кубометров.

Комсомольцы Матвеевской ячейки
поставили условия: весь лесозаготови-
тельный сезон работать в лесу, во-
влекать в бригады всю беспартийную
молодежь, увеличить производительность
труда более чем на 3,5 кубометра, в
свободное время от работы в лесу
проводить политзанятия, вовлекать в
политкружки и других лесорубов.

Матвеевцы свое обещание выпол-
няют, а как дело у Ляпинской ячейки.
Полюктов.

ПОПРАВКА

В прошлом номере нашей газеты,
в статье «КОММУНАР» БЬЕТСЯ ЗА
ПЕРВЕНСТВО», на 1-й стр. по вине
наборщика напечатано: «... программа
выполнена на 105,5 проц.», СЛЕДУ-
ЕТ ЖЕ ЧИТАТЬ--НА 100,5 проц.

ПРОЛЕТАРСКИЕ МОЛОЧНЫХ ПРОДУКТОВ

В декабре мы должны закончить контрактацию молока, а 9 сельсоветов к заключению договоров еще не приступали

ЛИКВИДИРУЕМ ПРОРЫВ В КОНТРАКТАЦИИ

За проведением других хозяйственно-политических задач, в районе оказалось совершенно забытым ведущее звено хозяйства—молочное животноводство.

Контрактация молока, ставшая своей задачей мобилизацию внимания бедняцко-средняцких и колхозных масс деревни к вопросам развития животноводства, заканчивается 25 декабря.

К этому времени выполнение плана контрактации должно показывать 100 проц. Достигнутые же к 15 декабря результаты бьют тревогу. Мы имеем только 15 проц. При этом в 9 сельсоветах к контрактации не приступлено.

При боевой перестройке сил на ходу, организации масс и решительном натиске на кулака, последняя пятнадцатка должна наверстать упущенное.

Калининцы,

принимайте вызов

Вожбалский сельсовет вызвал Калинин на социалистическое соревнование по проведению контрактации молока, по следующим показателям:

1. Выполнить план контрактации к 20 декабря.
2. Организовать два т-ва по совместному содержанию скота.
3. Создать при колхозах 2 молочнотоварных фермы на 50 голов

Кельсиев.

ЛЕН—ФАБРИКАМ

75 ПРОЦЕНТОВ ПЛАНА ЗА ДЕКАДУ—

БОЕВАЯ ЗАДАЧА РАЙОНА

Борьба за лен—борьба за обеспечение сырья текстильной промышленности. Однако, это повидному совершенно не учитывается ни изготовителем—Коопсоюзом, ни сельсоветами, ни общественностью на местах.

На 15 декабря район должен дать 85 проц. годового плана льнозаготовки. Вместо этого, по сведениям изовой сети Коопсоюза изготовлено только 24,6 проц. Фактически же принято на межрайонную базу Ленопенькопрома и того меньше—22 проц.

Сельсоветы—Пятовский, Матвеевский, Нелюбинский и Заверский преступно игнорируют льнозаготовки. Или по сие время не сдано ни килограмма льноволокна.

Целым рядом сельсоветов помимо отмеченных, совершенно в стороне от льнозаготовки оставляется кулак. Твердые задания по льну кулацкими хозяйствами района выполнены на 20 проц. До срока окончания льнозаготовки остается только одна декада.

Из пролетарского словаря, как сказал тов Бергавинов, взято слово «невыполнение». Поэтому, нужно сейчас же, немедленно ни минуты организовать вокруг льна широкое общественное движение деревни, взять лен от кула-

Великовдорские кулаки сорвали маслозаготовки. Они не сдавали молока, а перерабатывали его дома на масло и спекулировали. За это кулаки-вредители отданы под суд.

Совсем по иному отнеслась к выполнению договора по контрактации молока беднячка дер. Внуково Зайцева А. Г. Она выполнила договор с превышением, за что и премирована. Берите пример с Зайцевой! А-ев.

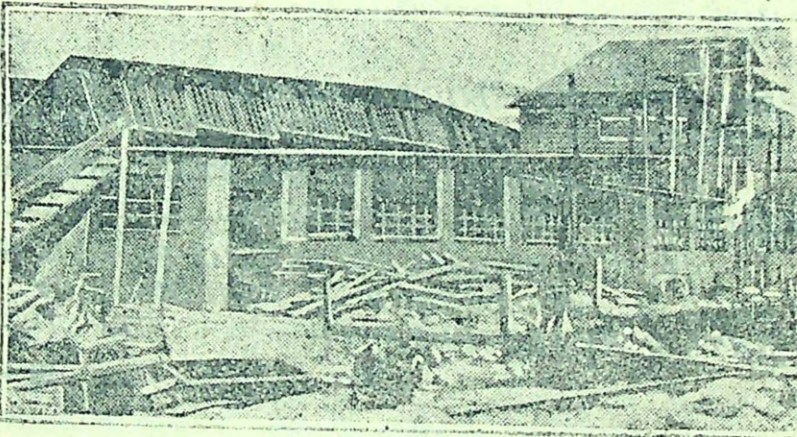
Сельсовет спит—

кулак орудует

На глазах сельсовета и ячейки в Мосееве орудует кулак. Поддаваясь его агитации крестьяне режут молочно-продуктивный скот на мясо, без всякого на то разрешения.

Лопатин.

Постройка коровника на 3000 голов в Совхозе «Пролетарский труд» (Ленинградская обл.).



ЦЕНТРЫ ЖДУТ

**ОБЕСПЕЧИМ СЕМЬИ КОЛХОЗНИКОВ ПРИЗВАННЫХ
В КРАСНУЮ АРМИЮ**

(Постановление Колхозцентра СССР).

Помощь семьям колхозников-красноармейцев составляет предмет неустанной заботы Советского государства, которая проявляется в ряде льгот и в иных формах помощи этим семьям. Вместе с этим, однако, и сами колхозы должны всячески помогать своим членам, призванным в РККА и их семьям.

Поэтому правление Колхозцентра считает необходимым установить следующий порядок поддержки со стороны колхозов призываемым в Красную Армию членам колхозов и их семьям:

1. При призыве колхозников для прохождения непрерывной службы в кадрах РККА:

а) колхозники должны получать от колхоза единовременное пособие в размере, установленном общим собранием, но не ниже 25 руб.

б) трудоспособные члены семьи призванного должны получать в колхозе работу в первую очередь, причем им должно быть предоставлено увеличенное количество трудней в размере, обеспечивающем сохранение за семьей среднего заработка призванного колхозника; нетрудоспособные члены се-

мьи, независимо от помощи, оказываемой им в надлежащих случаях органами Собеа, должны пользоваться пособием из фонда помощи нетрудоспособным на общих основаниях, но в первую очередь.

в) при отсутствии в семье призванного трудоспособных, семья его, независимо от помощи, оказываемой ей органами социального обеспечения, должна получать пособие в том же размере и порядке, как и колхозники, потерявшие трудоспособность в колхозе.

2. При призыве колхозников на военное обучение в переменный состав терчастей, а так же на всякого рода военные сборы:

а) колхозники получают от колхоза единовременное пособие в размере 10 рублей. Пособие это выдается только при призыве на обучение и сбор, продолжительностью в один месяц и больше.

б) колхозники-красноармейцы полностью сохраняют за все время обучения и сборов свой средний доход, исчисляемый по среднему доходу за это время колхозников, одинаковой с призванным квалификацией.

3. При недостатках трудоспособных в семьях призванных в кадры или на сборы колхозников, колхозы должны организовать трудовую помощь таким семьям по обработке находящихся в их единоличном пользовании огородов и в других случаях.

Правление Колхозцентра обращает внимание на необходимость самого широкого разъяснения этого решения, доведения его до всей массы колхозников, с соответствующим разъяснением ее значения настоящего мероприятия и необходимости наблюдения за полным осуществлением настоящего решения в каждом колхозе.

По боевому пр перевыбор

Развертывающаяся по всему Союзу кампания перевыборов советов имеет исключительное значение с точки зрения мобилизации активности широких трудящихся масс на борьбу за социализм, мобилизации всей советской ответственности вокруг боевых задач рабочего класса и его партии.

Итоги второго года пятилетки показывают величайшие успехи. Валовая продукция промышленности выросла по сравнению с прошлым годом на 25%. По производству средств производства прирост валовой продукции выразился в 40%—на 16% выше наметок пятилетнего плана, по добыче нефти это превышение составляет 17,1% и т. д.

Но что особенно знаменательно для истекшего года, так это—решительный поворот основных масс крестьянства в сторону социализма, поворот, выразившийся в коллективизации свыше пяти миллионов бедняцко-средняцких хозяйств.

Бурный рост колхозов, строительство зерновых фабрик-совхозов, дало возможность уже в этом году получить больше половины всего товарного хлеба от обобщественного сектора вместо 43%, намеченных пятилетним планом на последний год пятилетки.

Благодаря решительному и неуклонному проведению генеральной линии партии нам удалось к 1 декабря годо-

вой план хлебозаготовок выполнить на 85%, посеять озимых 40 миллионов га, из которых почти 12 миллионов га падает на колхозы и совхозы, поднять свыше 25 миллионов га ячменя, из которых половина приходится на совхозно-колхозный сектор.

Эти успехи достигнуты в результате ожесточенной борьбы с остатками капитализма в нашей стране, в результате развернутого штурма «рабочего класса на последний оплот капиталистической эксплуатации в стране»—кулачества и непримиримой борьбы с правым уклоном—главной опасностью на данном этапе, с попытками наскоков на партию, на ее генеральную линию со стороны «левых» троцкистских и полутроцкистских элементов.

Дальнейшая борьба за социализм наталкивается на трудности, вызываемые главным образом бешеным сопротивлением капиталистических элементов города и деревни. На это сопротивление рассчитывает международный империализм, ведущий лихорадочную подготовку к войне и содержащий банды буржуазных реставраторов для подготовки интервенции изнутри.

Кампания перевыборов советов должна обеспечить еще большее укрепление обороноспособности нашей страны.

ка, организовать красные обшвы сольным середняка, бедняга и колхозов.

Нужно решительным образом покончить с преступной неповоротливостью сельсоветов, отодвигающих лен на задний план.

Иванович.

Рабские темпы

заедают Коопсоюзы.

Поступление льноволокна на Тотемскую межрайонную базу Ленопенькопрома проходит безобразно-медленным темпом.

На 17 декабря принято: от Тотемского коопсоюза—21,94 проц. годового плана, Кокшевицкого—19,33 проц., Леденского—18,42 проц. и Толшменского—15,74 проц.

За последнее время участились случаи фальсификации льноволокна (подмена высосортного волокна низкосортными), в особенности в Леденском районе. Это объясняется невнимательностью работников заготовочных и отсутствием инструктажа со стороны Коопсоюзов.

В. Новгородов.

Работу Горсовета под огонь жесточайшей самокритики

ОЖИВИМ РАБОТУ СОВЕТОВ—ОСУЩЕСТВИМ ГЕНЕРАЛЬНУЮ ЛИНИЮ ПАРТИИ

ГОРСОВЕТ ОТЧИТЫВАЕТСЯ

Первый отчет Горсовета был проведен 17 декабря в лесу, перед членами профсоюзов, работающими на массовом пятидневном субботнике.

Профсоюзники Тотмы подвергли работу Горсовета жестокой критике. Признали, что Горсовет был отдален от широких масс трудящихся, не был организатором проведения важнейших хозяйственно-политических кампаний, не вел среди неорганизованного населения культурно-массовой и воспитательной работы, а пользуясь этим обстоятельством, чувствовал себя свободно и в некоторых случаях даже подчинял своему влиянию неорганизованную часть населения.

Горсовет не имел связи с общественными и кооперативными организациями, что явно отразилось на их работе. Секции Горсовета не работали. Члены пленума на грузок не выполняли и на президиуме о своей работе не отчитывались. Сам же Горсовет полностью утонул в сфере коммунальных работ, но далеко не справился и с этой задачей.

Наказ избирателей, в прошлую отчетную кампанию, выдвигавший перед Горсоветом в первую очередь налаживание жилищных условий трудящихся, организацию общественного питания, постройку бани—не выполнен. Горсовет по оне время допускает такие факты, как немунципализация домов бывших крупных фабрикантов или оставление попов в квартирах коммунальных домов. Кроме того, надзор за коммунальными домами отсутствовал. Жилищная кооперация не выполняла взятых на себя обязательств и не оправдала требуемых от нее задач.

Вот несколько фактов, из большой пачки недочетов и прорывов в работе старого состава Горсовета.

Трудящиеся Тотмы поголовным участием на отчетных докладах, и на перевыборных собраниях Горсовета, должны взять под обстрел здоровой пролетарской самокритики работу Горсовета и дать твердые указания, обеспечивающие проведение генеральной линии партии в дальнейшей работе Горсовета.

Сейчас, когда после ликвидации окружных центров от городских и сельских советов требуется огромнейшая и ответственнейшая задача—стать руководящим штабом осуществления на практическом деле, директив партии и правительства; сейчас, в момент ожесточенной классовой борьбы, когда кулак и городской обыватель с озверелой яростью всеми мерами вредят социалистическому строительству, городские и сельские советы должны еще сильнее продолжать наступление по всему фронту, вовлекая в свою работу и мобилизуя вокруг ответственнейших хозяйственно-политических задач, широкие массы трудящихся.

Отчетно-перевыборная кампания проходит в момент начала третьего решающего года пятилетки, когда трудящиеся Советского Союза, преодолевая стоящие перед ними трудности на новых путях, победоносно разрешают великие задачи социалистического строительства. Поэтому проверка работы советов должна проводиться под знаком борьбы с уклонками от генеральной линии партии, и в первую очередь с правым уклоном, как главной опасностью, а также с «левыми» заскоками и примиренцами к уклонистам.

Шире пролетарскую самокритику. Выдвигая в совет рабочих-ударников, лучших пролетариев города, жен рабочих—превратим Горсовет в орган пролетарской диктатуры.

тальная проверка работы советов, демонстрация достижения лучших предприятий, колхозов, учреждений, развращенная критика неповоротливости советских органов и работников должны быть проведены достаточно энергично.

Проверочные бригады, смотровые кампании, районная, заводская, колхозная, стенная печать, выставки, доски достижений и недочетов, радио, клубы, изби читальни должны быть полностью использованы для подготовки и самих перевыборов советов.

Перевыборы советов должны проходить под знаком борьбы за новый подъем колхозного движения. Отметая попытки ослабить руководящую роль пролетариата в советах, недооценку роли советов, особенно в районах сплошной коллективизации, партийные организации должны обеспечить приток в советы новых десятков и сотен тысяч передовых ударников с предприятий и колхозов, в первую очередь из батрацко-бедняцкого состава низовых колхозных организаторов (бригадир, трактористы, зав. участками, члены правлений и т. д.).

Проведем по боевому, по большевистски перевыборную кампанию советов. Укрепим советы—органы диктатуры пролетариата.

С. Шпилев.

„РЯЖЕННЫЕ“



Кулак и поп пытаются пролезть в совет под видом бедняка.

Даешь в Тотме молочную ферму!

Не в первый год рассуждают о создании в Тотме молочной фермы. Но Горсовет, оторванный от работы РайПО не может раскататься с проведением этого вопроса в жизнь.

В Тотме много детских домов. Имеется детский сад, обслуживающий до 150 детей трудящихся. И все сидят

ЗАПИШИТЕ В НАКАЗ

Организация огорода—

неотложное дело

Новому составу Городского Совета необходимо всерьез заняться вопросом городского хозяйства.

Вопросом, требующим безотлагательного разрешения является организация пригородного кооперативного огорода.

Имеющийся при Домваке огород не может обеспечить и небольшой доли потребности в овощах, возрастающей в связи с организацией коллективного питания трудящихся.

Вместе с РайПО нужно сейчас же приступить к делу практически. Разработать организационные мероприятия, выделить необходимый земельный участок, запастись семенами и т. д. с таким расчетом, чтобы весна не встала в расплах. Избиратель.

без молока.

Но возможности есть. РайПО также «постановляет» о создании молочного стада, но не имея помощи Горсовета—ферма остается пока на бумаге.

Первый наказ новому Горсовету—в весне создать в Тотме молочную ферму. Тотемский.

СПИСОК

Лишенных избирательных прав по городу Тотме

1. Арсакова, Клавдия Петровна—б. торгов.
2. Арсаков, Василий Арсеньевич—б. торговец.
3. Абанин, Ардалион Васильевич—б. городской.
4. Алешинцев, Василий Васильевич—священник.
5. Алешинцева, Елизавета Аристарх.—жена лица лиш. избир. прав.
6. Армеев, Тимофей Иванович—торговец.
7. Алексеевский, Михаил Иванович—быв. торговец.
8. Алексеевская, Софья Антоновна—жена лица лиш. избир. прав.
9. Арсакова, Феоктиста Васильевна—жена лица лиш. избир. прав.
10. Анкиев, Дмитрий Алексеевич—служитель культа.
11. Анкиева, Клавдия Владимировна—жена лица лиш. избир. прав.
12. Белов, Матвей Михайлович—б. торгов.
13. Бызов, Николай Алексеевич—б. урядн.
14. Веляев, Николай Васильевич—священ.
15. Веляева, Анна Михайловна—жена лица лиш. избир. прав.
16. Вай-Вородин, Питирим—б. монах.
17. Воропанов, Василий Михайлович—б. урядник.
18. Вознесенский, Марк Иринархович—священник.
19. Вознесенская, Анна Евгеньевна—жена лица лиш. избир. прав.
20. Дружининский, Пармен Тихонович—скупщик.
21. Евдокимова, Софья Николаевна—быв. торговка.
22. Едемский, Василий Иванович—б. торговец скупщик.
23. Едемская, Фаина Васильевна—тоже.
24. Загоскин, Андрей Яковлевич—б. пом. полиц. надзир.
25. Загоскина, Анна Яковлевна—жена лица лиш. избир. прав.
26. Замяткина, Мария Алексеевна—помещица.
27. Ильинский, Кирилл—архидерей.
28. Климова, Мария Николаевна—б. торг.
29. Кузнецов, Михаил Павлович—торговец.
30. Кузнецова, Мария Васильевна—жена лица лиш. избир. прав.
31. Коточигов, Всеволод Николаевич—подрядчик.
32. Коточигова, Александра Петровна—жена лица лиш. избир. прав.
33. Кудрявцева, Екатерина Васильевна—жена лица лиш. избир. прав.
34. Кратирова, Надежда Александровна—жена б. служ. культа.
35. Кустовская, Клавдия Алексеевна—б. торговка.
36. Кельханов, Павел Петрович—б. торгов.
37. Кольханова, Анна Николаевна—жена лица лиш. избир. прав.
38. Калашников, Акинди Алекс.—торгов.
39. Калашникова, Александра Ник.—жена лица лиш. избир. прав.
40. Каплин, Петр Александрович—бывш. торговец.
41. Каплина, Мария Евгеньевна—жена лица лиш. избир. прав.
42. Логинова, Мария Всеволодовна—торговка.
43. Упадышева, Мария Никандровна—мать нахед. на иждив. лица лиш. избир. прав.
44. Логинов, Петр Дмитриевич—б. торгов.
45. Мишурицкий, Владимир Михайлович.
46. Мараков, Василий Константинович—осужден судом на 2 года.
47. Меньшиков, Александр Дмитриевич—б. торговец.
48. Меньшиков, Владимир Александров.—б. торговец.
49. Меньшикова, Ольга Михайловна—жена лица лиш. избир. прав.
50. Нечаев, Иван Михайлович—б. урядн.
51. Нечаева, Елизавета Николаевна—жена лица лиш. избир. прав.
52. Орлов, Сергей Александрович—осужден по суду.
53. Осинин, Николай Яковлевич—торгов.
54. Осина, Анна Прохоровна—жена лица лиш. избир. прав.
55. Попов, Николай Иванович—б. помощ. исправника.
56. Попова, Градмилава Ник.—жена лица лиш. избир. прав.
57. Попов, Михаил Абрамович—б. торгов.
58. Попов, Алексей Ассирикович—б. влад. пест. двора.
59. Попов, Николай Сергеевич—дьякон.
60. Попов, Анна Васильевна—жена лица лиш. избир. прав.
61. Патрушев, Николай Иванович—свящ.
62. Пугинский, Степан Никол.—б. торгов.
63. Пугинская, Александра Андр.—жена лица лиш. избир. прав.
64. Прилучина, Степан Михайлович—служ. культа.
65. Прилучина, Мария Ивановна—жена лица лиш. избир. прав.

(Продолжение в следующ. номере).

Пятилетка кампания

Центральной задачей кампании является—повышение роли советов в хозяйственной и политической жизни деревни. В связи с этим прежде всего нужно проверить насколько работа каждого совета, каждой делегатской группы, каждого депутата подчинена выполнению конкретных задач борьбы за социализм. Развернутой большевистской самокритикой нужно вскрыть все недостатки в работе советских органов. Необходимо обеспечить более решительный поворот всех советов лицом к конкретным задачам выполнения «Пятилетки в четыре года».

На основе нового подъема, ударничества, соцсоревнования, новой волны встречных планов нужно добиться еще большего повышения темпов работы, обеспечив мобилизацию внутренних ресурсов, большее внедрение элементов социалистической рационализации в процессы производства.

Закрепление успехов колхозного строительства, мобилизация сил для большевистской подготовки к предстоящей весенней с.-х. кампании—основные задачи перевыборов в деревне.

Партийные организации, учитывая имеющиеся недочеты проведения кампании, должны обеспечить максимальную явку избирателей на предвыборные и избирательные собрания. тща-

ВСЕХ ДЕТЕЙ В ШКОЛЫ

Создать нормальные условия для Всеобуча Матвеевские школы работают без плана В Устьпеченгге не слыхали о горячих завтраках

ВСЕОБУЧ ЗАБЫТ ВСЕМИ

К приезду смотровой бригады РОИ) всеобщее обучение и ликвидация неграмотности в Усть-Печенгском сельсовете были забыты всей общественностью.

Школами не было охвачено 15 человек детей школьного возраста. Фонда помощи беднейшим учащимся, из местных средств — не копейки. Не только о горячих завтраках, но даже и о чаепитии — нет и в помине. Обувь, полученная из РайИО оказалась пригодной только для детей дошкольного возраста.

Учительство в загоне. При распределении одежды, полученной для школьных работников, "начальство" сельсовета постаралось одеть себя и свои семьи (пред. Стукалов), а школьные работники ходят в летних жакетах.

Ликвидация неграмотности проводится бессистемно — обучают грамотных, а неграмотные забыты (дер. Заболотье).

Помощи в работе смотровой бригады со стороны общественности нет.

Бригада.

Матвеево бьет тревогу.

О проведении культэстафеты в Матвеевском сельсовете по сне время не слыхали.

Никакой работы по ликвидации неграмотности не ведется. Отряд культармейцев не организован.

С проведением всеобуча также неблагоприятно. Школы работают беспланово. Ни в одной школе нет горячих завтраков и чаепития.

Максим.

Культурники

Калининского сельсовета проводят всеобуч

В Калинин проводят культэстафету. В организованные 5 культармейских бригад вовлечены все культсилы сельсовета.

Культармейцы организуют пятидневный субботник в лесу и заработанные деньги передают в фонд всеобуча. Федотовский.

КУЛЬТРАБОТА В ЛЕСУ

ПЯТОВЦЫ,

ЗА ВАМИ СЛОВО!

Кадровые рабочие Усть-Печенгского лесопункта, обучающиеся в школе ликбеза вызывают на социальное соревнование кадровиков Пятовского лесопункта, — на ликвидацию неграмотности и малограмотности в течении настоящего лесозаготовительного сезона и на лучшую постановку культурно-просветительной работы в лесу.

Комиссия: Макаров, Сергачев, Варзина.

Вместо газет карты

В Мосеевском лесопункте совсем забыта культурно-массовая работа с лесорубами. В участках Оносовицы, Пексома и Комраш лесорубы сидят без газет, убивая свободное время вечерами на картежную игру.

Рабочком Лесдреврабочих, проспись и пошли в лес своего культурника.

Е. Романов.

ПОДЛЕЙШЕМО МИЛЛЕРУ НЕ БЫВАТЬ НА СЕВЕРЕ

Лесорубы--ударники

отвечают палачу Миллеру

Молодежная и кадровые бригады и лесорубы одиночки, работающие в кварт. № 8 Усть-Печенгского лесопункта, объявили местный церковный праздник "Николау" — ударным днем работы в лесу. Заработок за этот день вносят в фонд "Ответ Севера генералу Миллеру" считая, что это будет лучшим участием в укреплении обороны страны. Ударники бросают вызов всем лесорубам леспромхоза превратить пьяные праздники в массовые субботники в лесу. Жунов.

Коллектив дошкольного дет-дома № 2 вносит на постройку гидрозвена "Ответ Севера генералу Миллеру" 45 руб. и вызывает последовать своему примеру работников других детских домов.

Г. Шнаредная.

Отвечая на вызов т. Кулакина П. Н., вношу на постройку гидрозвена "Ответ Севера генералу Миллеру" 5 рублей и в свою очередь вызываю: Шестакова В. Н. и Фунякова Н. И. (РПК), Косарева Ю. А. (Райком) и Берлинского Я. М. (Госбанк). Зяблова.

Всего на тек. счет № 110 на постройку гидрозвена "Ответ Севера генералу Миллеру" поступило 472 руб. 05 коп.

Врем. исп. об. редактора Н. ГЕРМАНОВ.

ОБЯЗАТЕЛЬНОЕ ПОСТАНОВЛЕНИЕ ТОТЕМСКОГО ГОРОДСКОГО СОВЕТА

3 декабря 1930 года.

За последнее время в Объединяемом Клубе Профсоюзов во время постановки кино и спектаклей, отмечены случаи появления в пьяном виде посетителей, а также случаи курения в клубе и хулаганские выходы, особенно со стороны подростков (крик, толкание на лестницах и коридорах). Явление это в дальнейшем терпимо быть не может как со стороны общественности так и профсоюзных органов; а поэтому, ТОТЕМСКИЙ ГОРСОВЕТ ПОСТАНОВЛЯЕТ:

Лиц, замеченных в нарушении общественного порядка в клубе и появлению в пьяном виде, курении и вообще нарушении правил, установленных администрацией клуба, подвергать штрафу от 3 до 5 рублей в доход клуба на культурно-просветительные цели.

Настоящее обязательное постановление вступает в силу по опубликовании его в газете "Рабочий Леса".

Срок действия настоящего постановления один год.

Наблюдение за выполнением настоящего обязательного постановления возлагается на органы милиции, несущие очередные дежурства при клубе и администрации клуба.

За Пред. Горсовета Гостевской.
Секретари Малышки.

Утерянные и похищ. документы:

Удостов. личн. Брагина П. М.—183, чл. бил. ВЛКСМ № 22942—Дерягина П. Я.—184, аванс. квит. РайИО на 30 руб. Давышников В. И.—185, Уч. воен. кн. Непейна А. И.—186, Уч. воен. кн., удост. личн. № 0727154 и чл. бил. водников № 98893 Шестакова А. И.—187.

Считать НЕДЕЙСТВИТЕЛЬНЫМИ.

Заблаговременно ПОДПИШИТЕСЬ НА ГАЗЕТЫ И ЖУРНАЛЫ на 1931 год

у писмоносца, или в ближайшем почтовом отделении, у общественного распространителя при предприятиях, учреждениях, школах.

СВОЕВРЕМЕННО ПОДПИСКА ОБЕСПЕЧИВАЕТ АККУРАТНОЕ ПОЛУЧЕНИЕ ГАЗЕТ.

Тотемский газетный узел

ТЫ ЕЩЕ НЕ ПОДПИСАЛСЯ?

ТОЛЬКО 10 ДНЕЙ

ОСТАЕТСЯ
ДО НОВОГО 1931
ГОДА.

"Рабочий Леса"

Подписная
плата в месяц:

Для колхозников, крестьян и коллективно: 25 к.
Для членов профсоюзов 30 к.
Для прочих 50 к.

НА ГАЗЕТУ

СПЕШИ ПОДПИСАТЬСЯ!

ВОЛОГОДСКИЙ ВОДНЫЙ ТЕХНИКУМ

объявляет зимний набор учащихся на Судомеханическое отделение и в подготовительные классы.

На судомеханическое отделение принимаются лица мужского пола в возрасте от 16 до 21 года, а имеющие производственный стаж с возрастом до 30 лет, с образованием в объеме школы семилетки или ШКМ.

В подготовительные классы тот же возраст, с образованием 4—6 гр. и по соц. положению только рабочие, батраки, бедняки и колхозники.

К заявлению прилагать подлинники документов: о соц. положении и происхождении, размере налога, образовании, возрасте, состоянии здоровья и производственном стаже, если таковой имеется.

Нуждающиеся обеспечиваются общежитием и стипендией до 54 руб. Прием заявлений до 25-го января по адресу: г. Вологда, ул. Ласола, д. № 22. Техникум.

ОБЪЯВЛЕНИЕ

Тотемского Агентства Госбанка

В целях бесперебойного приема платежей от населения, касса Госбанка производит прием всякого рода денежных взносов ежедневно с 9 час. утра до 6 час. вечера непрерывно, а в выходные дни с 9 час. утра и до 4 час. дня.

Тотемское Агентство Госбанка.

ОБЪЯВЛЕНИЕ

ТОТЕМСКИЙ ЛЕСПРОМХОЗ объявляет всем гражданам, плававшим на плотках до Устюга и Котласа, не сдавшим документов, удостоверяющих работу и не получившим расчета, что они должны до 28 декабря 1930 г. сдать свои документы в те сплавные конторы, из которых они получены. Равным образом, лица, имеющие на руках частные справки десятников о производстве той или иной работы, не получившие расчета, должны до указанного выше срока предъявить их для надлежащего оформления в соответствующие конторы.

ВСЕ РАСЧЕТЫ ПО ОЗНАЧЕННЫМ ДОКУМЕНТАМ БУДУТ ПРОИЗВЕДЕНЫ В БЛИЖАЙШЕЕ ВРЕМЯ СРОК ЧЕРЕЗ ПОДЛЕЖАЩИЕ СЕЛЬСОВЕТЫ.

Леспромхоз предупреждает держателей указанных выше документов, что не представление таковых в указанный срок создаст затруднения в выплате денег, так как сплавные конторы будут ликвидированы и проверка расчетов и документов станет невозможной. По истечении означенного срока никакие претензии приниматься леспромхозом не будут.

Директор Леспромхоза БРУНИН
Гл. Бухгалтер УЛЬЯНОВСКИЙ