

РАБОЧИЙ ЛЕСА

АДРЕС РЕДАКЦИИ:

Тотьма, Б. Садовая д. № 18.

УСЛОВИЯ ПОДПИСКИ:

Для колхозников, крестьян и коллективно — 25 к. в мес.
Для чл. профсоюза — 30 к. в мес.
Для прочих — 50 к. в мес.

Подписка принимается Тотем. почт.-тел. отделен., агентствами и всеми письмоносцами.

1

И Ю Н Я
1931 г.
№ 53.

следующий номер выйдет 4 ИЮНЯ

ИЮНЬ—УДАРНИК ПО ОКОРКЕ ЭКСПОРТА

Читайте завтра специальный выпуск „Рабочего Леса“—об окорке.

Орган Тотемского Райкома ВКП(б), Райисполкома и Райсовпрофа.

ПОСТАНОВЛЕНИЕ КРАЙКОМА—РЕШИТЕЛЬНОЕ ПРЕДУПРЕЖДЕНИЕ

Борить в две смены и круглые сутки, но в срок приготовить экспорт к отправке

Только массовый выход рабочей силы на складки и темпы ударной Еденъги могут обеспечить успех окорки

ПОСТАНОВЛЕНИЕ КРАЙКОМА ВКП(б) от 23 мая 1931 г.

3. Констатировать при общем удовлетворительном ходе разделки древесины по краю наибольшего фронта следующих районов: Грязовецкого, Харовского, Тоемского, Тотемского, Котласского и Емецкого.

4. За абсолютно неудовлетворительный ход темпа разделки и особенно окорки древесины, а также низкие показатели и по другим кампаниям, как то: выполнение лесозаготовительного плана в 2 проц. заготовки и 64 проц. (вывозки), выполнение плана маслоготовок (34 проц.), наиболее низкий уровень этого района по коллективизации (14,7 проц.) и по севообороту (32,5 проц.) снять с работы секретаря Харовского РК т. Ильченко, объявив ему строгий выговор.

Данное решение опубликовать в печати и разослать телеграфно всем райкомам и уполномоченным райкома по бассейнам (т.т. Шайнавичу, Любимову и Ромашину).

5. Предупредить секретарей РК а отсталых отстающих районов по разделке древесины, что необходимо в ближайшую декаду резко повысить темп, гарантирующего выполнения плана, вынудит крайком принять репрессивные меры, аналогичные принятым в отношении Харовского райкома.

ЕДЕНГСКИЕ УДАРНИКИ РАПОРТУЮТ

В „Правде Севера“ от 19 мая помещен материал о ударной работе сплотчиков Еденъги.

В ответ на это Еденгские сплотчики еще больше повысили производительность труда. Теперь уже дневная выработка сплотчика достигает 23—25 км. на человека.

От имени коллектива сплотчиков заверяем „Рабочий Леса“ и районные организации, что разгрузка Еденгской запани будет закончена досрочно.

Зав. запанью П. СИВКОВ.

Старшие бригадиры: В. СЕРГАЧЕВ, В. СЕРГАЧЕВ.

УДАРНИКИ ЕДЕНЪГИ ОПЕРЕЖАЮТ ПЛАНЫ

Еденъга разгружена на 26 проц.

На 31 мая в Еденгской запани сплочено бревен 8114 км.—36 проц. и пропсы 446 км.—11 проц., погружено балансов 1401 км.—26 проц.

План разгрузки запани выполнен на 26 проц. вместо намеченных к этому сроку 20 проц.

На всех видах работ занято 107 человек.

Зав. запанью СЕРГАЧЕВ.

С МОЛЕВОГО СПЛАВА

207 Норенгских сплавщиков отвечая на вызов Пельшмы объявляют себя ударниками

Мы, сплавики Б. и М. НОРЕНЕГ, в числе 207 человек совместно с административно-техническим персоналом обсудив на производственном совещании социалистический вызов сплащиков ПЕЛЬШМЫ постановили: ВЫЗОВ ПРИНЯТЬ. ОБЪЯВЛЯЕМ себя УДАРНИКАМИ и принимаем на себя обязательство досрочно закончить выпуск из ЗАПАНЕЙ в Сухону всей экспортной древесины и полную разгрузку запани. По поручению совещания Зав. сплавом И. ПЕТУХОВ. Бригадир МАЛЕВИНСКИЙ.

Сегодня Нореньга кончает выпуск древесины

МЕДВЕДЕВО, 30 (по телефону). Выпуск лесоматериалов из М. Нореньги кончаем сегодня. 31 мая утром закончим выпуск из Б. Нореньги.

Райпотребсоюз вредительски срывает сплав на Коченьге

Коченьгская запань Когшенгского леспрохоза находится на территории Тотемского района—под самым боком Нижне-Печенгского сельпо. До 25 мая коченьгские сплавики снабжались этим сельпо. Но 24 мая в Коченьгу поступила телефонограмма Тотемского потребсоюза, в которой говорится,

КОЛХОЗСОЮЗ, ВОЗГЛАВЛЯЯ ПОСЫЛКУ КОЛХОЗНИКОВ В АРХАНГЕЛЬСКИЙ ПОРТ

По сигналу газеты „Рабочий Леса“ и на вызов Уемских колхозников о выделении и отправке рабочих в Архангельский порт для погрузки экспорта, 30 колхозов нашего района сразу откликнулись и послали 39 человек.

Но это только сделали передовые колхозы. Большинство колхозов и сельсоветов: Великодворский, Усть-Печенгский, Сондугский, Заозерский и Мосеевский не дали ни одного человека.

Колхозсоюз до сих пор не занимается этим делом, не смотря на то, что „Р. Л.“ ему делал большое предупреждение. И не знает вообще, что делают в этой части его колхозы. Примерно тов. Галицкий 30 мая отвечает: „колхозсоюз завербовал 70 колхозников“... Между тем к тому времени было завербовано 39 чел. и то непосредственно колхозами и отправлено РИК'ом.

Отстающие колхозы и сельсоветы должны немедленно развернуть работу по вербовке и отправке рабочих. А колхозсоюзу вместо того, заниматься очковтирательством, необходимо возглавить руководство этим делом. Ас.

КОЖИНСКИЕ КОЛХОЗНИКИ ПРАЗДНУЮТ КАЖДОМУ СВЯТОМУ

Почему Кожинская сельхозартель во всех работах далеко отстает от своего соседа—коммуны „Новая жизнь“? Коммунары давно поправились с севом и вспашкой пара и отправили бригаду на погрузку экспорта. А кожинцы только еще принимаются за пар.

Потому, что в Кожинской артели плохая организация труда—это во-первых, а во-вторых—кожинцы любят поспрашивать каждому святому. Примерно у артели недавно выпали из строя сразу четыре дня: четверг—„вознесенье“, пятница—„никала“, суббота—опохмелка, а уж воскресенье—само собой.

А коммунары эти четыре дня работали и подогнали все недоделки. Колхозник.

ОПЕРАТИВНАЯ СВОДКА

О разделке экспорта на берегах Сухоны НА 30 МАЯ

Окорено топором	20390 км.—23 проц.
„ скобелью	600 км.—1,3 проц.
сделано	15868 км.
работает	356 чел.—11 проц.

Сплавная дистанция очковтирательствует

Еще 25 мая сплавная дистанция веряла, что спецсортименты отплавлены полностью. Между тем отмеченный в прош. номере „Рабочего Леса“ факт отправки паром спецсортиментов Дедовской запани 27 мая и пабо, проплывший мимо Тотмы 28 мая—говорят о обратном. Не знаем чего хочет добиться дистанция очковтирательством? Может быть на этот вопрос ответит РКИ или прокуратура. Он.

Счет Еденгских сплащиков комсомолу и школе-фабрике

Оказывается, торжественно заявить о принятии шефства над запанью и сделать там, что нибудь практическое—две вещи разные. Над Еденгской запанью приняли шефство комсомольская организация города, коллектив школы-фабрики и коллектив банковских работников. Но шефов много, а толку от них ни нагрош. Если кой-что и сделано, так только коллективом банковских работников. А остальных „шефов“ Еденгские сплавики и не видели. С-в.

МЕХАНИЗИРОВАТЬ ЛЕТНЮЮ ВЫВОЗКУ

Своевременно обеспечить лесоматериалами лежневые дороги в Шукшеньге и Усть-Печенге

Бороться за сокращение сроков вывозки, за экономию в гужевой силе

На страницах районной печати нам уже приходилось высказываться за форсированное внедрение в лесные работы механизации и рационализации. Особенно это необходимо у нас в районе в текущем году, когда мы имеем позорный «хвост» сезона и с другой стороны, должны готовиться к выполнению в предстоящем операционном году, имеющей быть увеличенной программы лесозаготовок.

Пути для механизации заготовки и вывозки леса указаны директивами партии и правительства и изложены в плане Союзлеспрома на 1931 год (см. нашу статью в № 46 «Рабочего Леса»).

В нашем районе более остро стоит вопрос о необходимости рационализации и механизации вывозки, в связи с дефицитом гужевой и тягловой силы. Сюда в первую очередь и должен быть сосредоточен максимум внимания.

В каком же положении находится этот вопрос в леспромхозе в данное время?

Леспромхоз, поставив себе задачей — максимум вывозки леса в летний период — остановил свой выбор на постройке деревянных конно-лежневых дорог. Пока решено строить две таких дороги — одна

в Усть-Печенгском лесопункте, другая — в Шукшеньгском.

Изыскания на обеих дорогах произведены. Усть-Печенгская дорога начата постройкой 20 мая; к постройке Шукшеньгской — будет приступлено как только закончится выпуск лесоматериалов из реки Пельшмы. По директиве Севлесстроя дороги должны быть построены к 16 июля. Леспромхоз же предполагает закончить постройку их раньше этого срока.

В виду того, что старых лесоматериалов для полной загрузки Усть-Печенгской дороги недостаточно, а на Шукшеньгской их совсем нет, необходимо сейчас же приступить к организации летней рубки в участках, тяготеющих к названным дорогам.

Кроме этих двух дорог леспромхоз приступает к изысканиям третьей дороги — в Камчугской даче, с выходом на р. Сухону против устья р. Пельшмы.

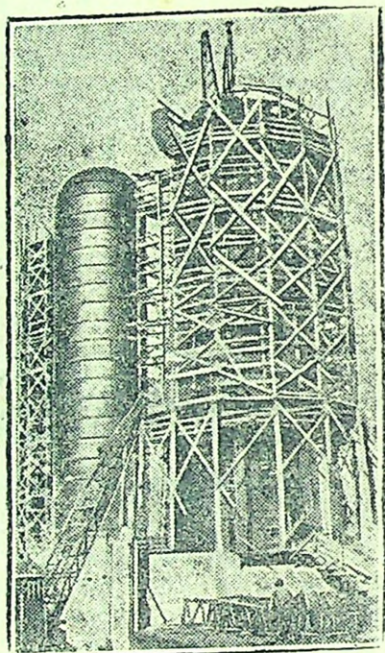
Что могут дать эти дороги. Ответить на данный вопрос обоснованным детальным расчетом чрезвычайно трудно, так как опыта у лесоорганизаций в вывозке по деревянно-лежневым дорогам нет. Такие дороги только еще начинают внедряться в лесном транспорте и большинство показателей по ним требует проверки и установления на опыте, в практической работе. Ориентировочно же принимается, что одна такая дорога за летний сезон может дать около 15 тысяч кубм.

Хотя и говорят, что лежневый путь является паллиативом (половинчатая, временная мера), шагом не вперед, а назад, и что применение его вызывается отсутствием металлических рельсов, все же подсчеты некоторых специалистов-транспортников показывают экономию в гужевой силе, при применении этих дорог, примерно на 50 проц. Уже по одному этому лежневая дорога может принести существенную помощь транспорту древесины, а потому заслуживает внимания всей общественности и помощи леспромхозу в скорейшем осуществлении намеченных мероприятий.

В мертвом состоянии до сих пор находится вопрос об организации опытов подвозки леса на канатах. Ведшиеся леспромхозом подготовительные работы уперлись в данное время в отсутствии блоков и канатов. Первые по сообщению Северолеса высланы леспромхозу, но до сих пор не получены; вторые, несмотря на неоднократные запросы, до сих пор также не получены.

Здесь также необходимы срочные энергичные меры в направлении быстрого осуществления намеченных опытов.

А. Губенский.



Постройка Урало-Кузнецкого комбината

К 15 июня провести выделение низовой сети потребительской кооперации

Центросоюз установил новый порядок снабжения потребкооперацией рабочих на лесозаготовках и сплаве.

В районах заготовок и сплава промышленного значения организуются специализированные кооперативы (лесорабкоопы).

В леспромхозах с постоянным составом рабочих в количестве не менее 1.200 человек создаются закрытые распределители. Лесорабкоопы работают на хозрасчете.

Для сезонных рабочих на лесоразработках допускается двойное членство в кооперации (по месту постоянного жительства и по месту работы).

Выделение низовой сети лесорабкоопов должно быть закончено 15 июня. Для руководства лесорабкоопами во всех обл., краевых и республиканских потребсоюзах организуются группы, которые выделяют автономные лесные секции, работающие на хозрасчете с самостоятельным балансом.

Крайсоюзы обязаны лесорабкоопам материально-технические средства на торговый столовый инвентарь и транспорт. Передать необходимые материалы должны выделяются Центросоюзом леспромхозом.

С целью ускорения продвижения товаров лесорабкоопов союзам предложено завозить непосредственно в леспромхозы отдельные торговые точки.

Имея в виду огромные потребности лесной кооперации в механизации местных продовольственных и товарных ресурсов, союз решил разработать мероприятия по проведению тщательной работы по описанию.

ГОССТРАХ ВОЗМЕЩАЕТ ЗА ПОВРЕЖДЕНИЯ ПО

Ни одно колхозное и индивидуальное поле не гарантировано от повреждений вследствие вымерзания, выпревания, тая, засухи и т. д.

По этому каждый колхозник должен знать, как возмещения органами Госстраха от повреждений.

Госстрах отвечает за ущерб от вымерзания, вымочки, выпревания и градобития. Принимает к оплате убытки, понесенные незначительными хозяйствами: в индивидуальном секторе — менее 3 рублей на хозяйство, в колхозах — менее 5 руб. при площади колхоза до 100 га, менее 10 руб. при площади 100 га.

Кроме того, Госстрах возмещает за истребление посевов и вредителями — при любом убытке.

Для того, чтобы получить возмещение, потерпевшее хозяйство или сельское хозяйство, или колхоз, должен заявить сельсовету, в которое и внести заявление, в которое и внести заявление, в которое и внести заявление.

Дальнейшие действия возлагаются на сельсовет, а более крупные убытки возмещаются Госстраховым инспектором, в ведении агронома, председателя сельсовета и сельхозинспектора.

Вон чужаков из партии!

27 мая Великодворская партийка совместно с комсомольским активом обсуждая заметку «Рабочего Леса» от 23 мая под заголовком «Загляните в прошлое Малкова» нашла, что Малков при вступлении в партию скрыл свое социальное положение.

Малков назвал себя батраком не смотря на то, что недавно имел свою мельницу и лесопилку.

Собрание одобрило заметку «Р. Л.» и вынесло решение: Малкова из партии исключить и передать дело в РК партии о коммунистах, рекомендовавших Малкова в кандидаты партии

М. Н.

БОРОТЬСЯ ЗА 46 ТОНН МАСЛА — ВО ВТОРОМ КВАРТАЛЕ

НЕ ТОЛЬКО ЗА КОЛИЧЕСТВО, НО И ЗА КАЧЕСТВО

С переходом на выработку экспортного масла и переводом на хозрасчет всех маслодельных заводов района — приданием маслозаводам функций самостоятельных хозяйственно-производственных единиц, вопросы повышения качества масла и рационального использования отходов от молока приобретают исключительно важное значение.

Этим вопросом должен заняться коопсоюз и еще больше директора маслозаводов — вчерашние маслоделы, полностью отвечающие за работу маслозавода и за выполнение им производственных планов.

Средняя норма выхода масла, установленная краем для нашего района — из 24 пуд. молока 1 пуд масла — низка. Но и она в большинстве не выполняется. По ряду маслозаводов выход масла колеблется от 23:1 до 30:1. В то же время имеются случаи от 19:1 до 25:1.

Этими цифрами коопсоюз не интересовался. Между тем, под ними могут скрываться халатность, небрежность с жиропределинием молока, а подчас и воровство.

Низкий выход и низкое качество масла может при наличии выпол-

нения плана по молоку создать угрозу выполнению плана по маслу и тем самым может ударить и по карману работников маслозавода, зарплата которых находится в зависимости от выполнения производственного плана.

Одним из путей борьбы за количественное и качественное выполнение производственных программ является социалистическое соревнование. Не говоря уже о соревновании между заводами, надо особенно широко развернуть соревнование внутри завода, охватив им все производственные процессы от принятия молока от носчика, до сдачи масла на склады «Союзмолоко».

В соревнование внутри завода должны быть втянуты все, вплоть до возчика и сельского организатора. Надо создать своего рода социалистический конвейер.

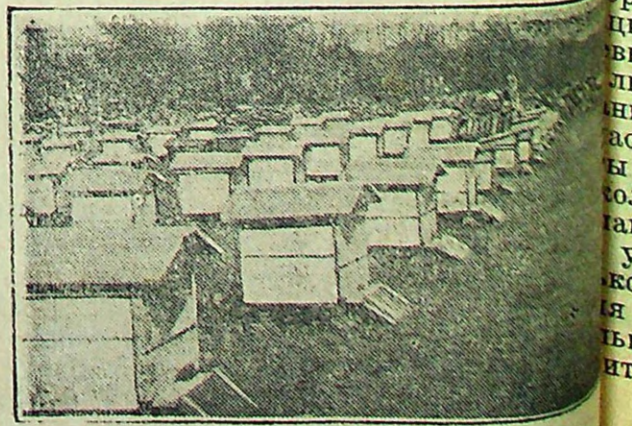
Большую роль в этом деле должен играть учет. Но на маслозаводах мало достаточно грамотных людей — поэтому здесь требуется практическая помощь со стороны

сельской общественности — учительства, профсоюзников и т. д. Они могут помочь маслозаводу не только в проведении массовой работы с носчиками, но и покрыть дефицит в счетных работниках.

Широко развернутое социалистическое соревнование между заводами и внутри их обеспечивает выполнение плана маслозаготовок.

А. Т-н.

Пасека в колхозе



В колхозе «Красный Партизан».

Сев и кормовые — в центр внимания

На основе обращения Крайкома, Крайисполкома и Крайколхозсоюза мобилизуем массы колхозников и единоличников на перевыполнение планов сева льна и кормовых культур

БЕРИТЕСЬ ЗА ПЕРВОЕ МЕСТО. БЕРИТЕ НА БУКСИР ОТСТАЮЩИЕ УЧАСТКИ

ОБРАЩЕНИЕ СЕВКРАЙКОМА ВКП(б), РАЙИСПОЛКОМА И КРАЙКОЛХОЗСОЮЗА К 17 КОЛХОЗАМ КРАЯ

Бортниковскому — „Правда Севера“ — Грязовецкого района, Пинежскому — Вожегодского района, „Большевик“ — В.-Устюжского района, „Красный Север“ — Котласского района, „Ново-Венскому“ — Шуйского района, „**НОВАЯ ЖИЗНЬ**“ — Тотемского района, „Северное хозяйство“, „Вотчинская коммуна“ — Озерского района, „Авангард“, „Верный Друг“ — Сухонского района, „Новая Деревня“ — Вологодского района, „Лосевский“ — Холмогорского района, „Организатор“ — Ардельского городского района, „Красный партизан“ — Плесского района, „Городецкая коммуна“ — К.-Городецкого района, „Заря“ — Никольского района.

Товарищи колхозники и колхозницы!

Вступил в период развернутого сева льна и кормовых культур (травы, корнеплоды). В этот период отрезок весеннего сева колхоз должен развернуть решительно большевистские темпы в борьбе за перевыполнение планов весеннего сева по льну и кормовым культурам есть главная и основная задача всех колхозов Северного края.

Надо усилить сырьевую базу легкой промышленности и добычу кормов, полностью выполнить задание партии краю — стране три миллиона пудов льняного масла.

Товарищи колхозники и колхозницы, вы — прочная опора партийной власти в деревне, крайисполком и крайколхозсоюз ждут вас действительных и показательных образцов коллективного

Мы призываем ваш колхоз брать первое место в севе и вместе с ним в общественном буксире выигрывать в севе колхозы и единоличников и увлечет их своим примером на успешное выполнение планов весеннего сева.

Товарищи колхозники и колхозницы — до окончания сева остались еще дни, мы призываем вас немедленно мобилизоваться на ликвидацию прорывов на посевном фронте. Немедленно организуйте ударные бригады, переключите эти бригады для практической помощи в отстающим колхозам, единоличникам, покажите им на деле преимущество коллективного труда, научите их также драться за высокие темпы работы.

Помогите в отстающие колхозы своих представителей, заключайте с ними договоры на социалистическое соревнование, за лучшую организацию труда, за выполнение перевыполнение посевных планов по льну и кормовым культурам. Организуйте на этой основе мощный прилив батрачества, инициативы и энергии середняков-единоличников в колхозы, решительно ударьте кулака и его попыткам затормозить успешное окончание сева. Только мощный подъем социалистического соревнования и ударничества, только правильная организация труда и правильное применение сель-

щины в трудоднях, только решительная борьба с нытиками и маловерами, с элементами иждивенчества и разгильдяйства — воодушевят колхозные массы на еще более решительную борьбу с трудностями, на подтягивание отстающих участков и обеспечат успешное выполнение задач, поставленных перед краем в области льна и кормовых культур.

Товарищи колхозники, колхозницы, бедняки и середняки Северного края, крайком ВКП(б) и крайисполком призывают вас последовать примеру лучших колхозов края, доказавших себя передовыми бойцами за выполнение и перевыполнение планов весеннего сева в 3-м, решающему году пятилетки.

Товарищи колхозники и колхозницы — в первую колонну похода за лен и кормовые культуры Севера.

Дадим северный лен на службу 3-му году пятилетки.

Крайком ВКП(б), Крайисполком и Крайколхозсоюз.

В развернутый поход за силос

Колхозник П. Н. Жуков объявляет себя ударником по силосованию

Практика силосования кормов в колхозах Тотемского района, в прошлом году дала блестящие результаты — доказала, что **силос делает революцию в животноводстве**, что силос является первым рычагом за дальнейшее качественное и количественное развитие молочного скотоводства.

Силос бьет по бескормнице.

Прошлоголетняя практика силосования вдребезги разбила кулацкие напентывания вроде того, что „Заваливайте ямы сырой травой, — все равно сгниет — получите навоз. Это только забава агронома“ и т. д. Яркий ответ на кулацкое шипение: колхозы, заложившие силосные ямы и получившие хорошие результаты пишут: „в нынешний год заложим вместо прошлогодней **пятитонной силосной ямы — траншею на 75 тонн**. Обеспечим каждую корову 2-3 тоннами силоса“.

Но еще более яркий ответ — письмо колхозника **Пантелеймона Никоноровича Жукова** из артели

им. **Ленина** Калининского сельсовета:

Добрый день

Сергей Александрович!

Первым долгом сообщаю вам, что я силосную яму распечатал и очень хорошо вышло. Коровы очень хорошо едят, даже в драку. Вчера бабы выпустили коров на улицу, так они со всех ног бросились к яме, потому что запах хороший на всю деревню. Прямо смешно было. Я нынче летом объявляю сам себя ударником по силосованию, и если у вас, в Тотеме будут курсы по силосованию или нормодобыванию, так вы сообщите мне, я поучусь. Меня очень ужасно заинтересовало это дело.

Этот энтузиазм отдельных колхозников на основе ударничества и методов социалистического соревнования надо подхватить всей колхозной и бедняцко-средняцкой массе и всей общественности, а в первую голову **Комсомолу**.

Прошлоголетняя оппортунистическая боязнь силоса имевшая место в правлениях целого ряда колхозов должна в этом году встретить решительный и беспощадный от-

оскорблениями по адресу женщин добился того, что женщины совсем покинули собрание.

Присутствовавший на собрании председатель сельсовета **БЕЗВЫТНЫЙ** составил акты на крестьянок **ШАБАНОВУ** и **ОГЛУЗДИНУ**, обвинив их в срыве собрания. А почему же остался в стороне подкулачник **Оглуздин**?

Свой.

УСТЬ - ПЕЧЕНЬГА — сельсовет сплошной коллективизации

Расширенный пленум Усть-Печенгского сельсовета 28 мая отметил 96 процентный охват бедняцко-средняцких хозяйств сельсовета колхозами, ходатайствует перед Райисполкомом об утверждении Усть-Печеньги, как сельсовета сплошной коллективизации.

Кулацкая карта в Великодворье бита

Сельсовет коллективизирован на 53 проц.

Кулацкое сопротивление в дер. **Подлипной**, Великодворского сельсовета разбито. 48 хозяйств Подлипновской бедноты и середняков влились в колхоз. Новая сельскохозяйственная артель „**Красный Путиловец**“ из 16 хозяйств организовалась в дер. **Воронино**.

На последний день Великодворский сельсовет коллективизирован на 53 проц.

Н. Старовский.

ХОРОШЕНЬКО ПРИСМОТРЕТЬСЯ К ЩУРОВСКИМ

Недавно вступившие в Северо-Ярославскую сельхозартель братья **Щуровские**: Даниил и Александр мутят всех колхозников, пытаются развалить артель.

Советуем правлению поближе присмотреться к Щуровским.

Рычков.

Артель им. Сталина ждет шефов

Местком райисполкома взял когда то шефство надо с/х артелью им. **Сталина**.

Прошло больше двух месяцев, а о шефах ни слуху — ни духу.

А. И. — в.

Не актами, а систематической массовой работой вовлекать женщину в колхоз

Отсутствие работы с женщинами больно ударяет по проведению хозяйственно-политических мероприятий в деревне.

Примерно, в дер. **Волоцкой** Матвеевского сельсовета вопрос об организации колхоза был сорван, только потому, что к этому не были приготовлены женщины.

Этим воспользовался подкулачник **А. С. ОГЛУЗДИН**, который

В развернутый поход за силос

Колхозник П. Н. Жуков объявляет себя ударником по силосованию

пор со стороны самих колхозников. **Борьба за 6000 тонн силоса** в районе становится сейчас одним из основных рычагов борьбы за животноводство в целом.

Рычаг животноводства — силос — сейчас же требует **решительного** развертывания подготовки и строительства силосных установок, самых простых и дешевых (ям и траншей). Надо использовать на силос всю зеленую массу и зеленые отходы в сельском хозяйстве (отава, крапива, второй укос лугов и клевера, ботву корнеплодной и картофельной, мякину и специальные посевы вико-овсяной смеси).

Каждому колхозу надо построить свой кормовой баланс из расчета: **50 проц. силоса** и 50 проц. грубых и сильных кормов.

За **широкий поход** общественности, комсомола и колхозников за силос; за большевистскую встречу сено-уборочной кампании, за успешное разрешение кормового вопроса через силос.

Агроном-зоотехник С. НИКОНОВ.

СТАДО „ГЕРОЕВ“ САМОТЕКА СРЫВАЕТ ПОГРУЗКУ ЭКСП

РУКОВОДСТВО ЗАВОДА НУЖДАЕТСЯ В НЕМЕДЛЕННОЙ ПЕРЕТРЯ

Ссылки на объективные причины не могут быть бесконечными

Газета „Рабочий Леса“ из номера в номер писала о прорывах на лесозаводе № 43. Каждый раз и на том же самом месте говорилось о невыполнении заводом промфинплана. Дирекция в оправдание себя, каждый раз старалась найти объективные причины.

Но повторение этой азбучной истины не может быть бесконечным и вещи должны быть названы своими именами.

На любом социалистическом

производстве, равно нашему лесозаводу—там, где работа проводится в строго плановом порядке, создается производственная дисциплина, налажена организация производительности труда, проводится соревнование и ударничество, и там, где хорошо руководит треугольник, проводится массовая работа и обсуждаются предложения рабочих—планы не только выполняются в срок, но и с превышением.

Недостаток рабочей силы—пустая отговорка директора и завкома

Но на лесозаводе ничего подобного нет. Возьмем для анализа биржу, где идет сортировка и погрузка пиловочного материала в баржи. Если раньше дирекция кричала, что „нет рабочей силы“, то теперь ее достаточно, но она тешется не так, как нужно.

Нет правильной расстановки рабочей силы. Нет бригад. Нет удар-

ной работы и соревнования. Каждый работает по своему и как ему охота. А в результате получается, что грузчики, недавно пришедшие из деревни и не зная этой работы толпятся кучами, простаивают бездела по 20 мин. и больше, а где нет хорошего присмотра устраивают в проходную „залогу“, и даже некоторые спят.

О КУЛЬТРАБОТЕ НА БИРЖАХ НЕ СЛЫХАЛИ

О культурно-массовой работе на бирже и говорить нечего, она совсем не проводится. Культурника завком „за бездействие“ прогнал, а прикрепленные к биржам партийцы и комсомольцы мало чем отличаются от упомянутого культурника.

КАБИНЕТНОЕ РУКОВОДСТВО

Спрашивается, что же делают администрация и завком? АДМИНИСТРАЦИЯ вся находится у себя в кабинетах и в конторах. Примерно 29 мая весь день на биржу никто не заглянул. Всем делом на бирже вращают счетчик и смотрак.

Предзавкома или „пустое место“

ЗАВОДСКИМ КОМИТЕТОМ руководит тов. ФОРСЯКОВ, который только на словах с посетителями организует бригады, соревнования и т. д., а на деле—незнает сколько на бирже имеется рабочей силы, сколько организовано бригад и кто с кем соревнуется. Это ему неизвестно. Чем же занимается тов. Форсяков?

Он все ходит в дирекцию „уязвлять и согласовывать“, вопросы а иногда и за „нахлобучкой“. Не удивляйтесь, на „Коммунаре“ бывает и так, что директор во всю заворачивает завкомом.

Меньше слов—больше дела

Мы много говорим о прорыве вообще. Надо от этого „вообще“ переходить к частному. Прежде всего для того, что бы ввести хотя бы некоторое подобие порядка и дисциплины—надо изрядно перетрясти и подвинтить заводоуправление и административно-технический персонал начиная с директора и кончая сортировщиком. Надо вытравить оппортунистические, самотечные настроения.

Партийно-комсомольский коллектив должны показывать свое лицо во всех мелочах производства.

Третья сторона треугольника—профорганизация—расклеилась. С такой головкой, какая имеется сейчас, завком не способен руководить производством. **Арс.**

ТОВ. ХВИУЗОВ, ДИРЕКТОРСКИЙ

Директор лесозавода по своему понимает. По Хвиюзову выходит начало—„что хочу, то на всех наплевать.“

Вот один факт:

Составил Хвиюзов работников завода с ненормированным рабочим днем (все в конюха). Но когда подбух РОГОЖИН со своим имеющим ненормированный день представил руб. за сверхурочные Хвиюзов счет оплатил. А потом САХАРОВУ, у которого „косых“ с Хвиюзовым. Когда стоял вопрос РКК Хвиюзов заявил постановление выполнения. У меня есть свои и демонстративно дание.

ИЗ ЛЕСО

Обсчитал свою бригаду бригадир Чугриев из дер. Матвеевского сельсовета.

Беспробудно пьянствует Матвеевского лесопункта Белоусов и конторщик Додо

Попов, А. Л.—пом. зам. лесопунктом вместо руководителем лесозаготовкам сознания, очков и сандалей

Неделями гуляет десятник лесопункта Романов.

Не может получить пропуск за работу в дни пасхи в вая Жизнь“.

Зам. отв. редактора

Райкк ВКП(б) вызывает Флегонта Ал., ранее работавшем лесопункте.

Лиц, знающих его место, сят сообщить в РК.

1 июня Кино-театр. ПОСЛЕДНИЙ

ЗАПОМНИТЕ ИХ Драма в 6 частях

НАЧАЛО с 7 и 9 час. вечера.

2-3 июня Веселая ТРУП

За большевистскую подготовку к призыву

Дадим Красной Армии классово-стойкое пополнение

До очередного призыва в Красную Армию осталось не более 3-х месяцев.

Эта, одна из важнейших политических кампаний в текущем году будет проходить в особенных условиях. Советский союз успешно выполняет программу 3-го, решающего года пятилетки. Ведняцко-середняцкая часть деревни решительно повернула на путь сплошной коллективизации и на ее основе создает базу для ликвидации кулачества, как класса. Ожесточенная классовая борьба, главным образом в деревне, требует зоркой бдительности на всех участках нашей работы, а особенно на участке комплектования Красной Армии. Рост военной опасности для Советского союза, со стороны капиталистических государств. Значительное усиление технической мощи Красной Армии даже по сравнению с прошлым годом.

Это заставляет нас предъявлять к призывной массе **повышенные требования** против тех, которые мы предъявляли раньше. Надо будет считать преступлением, если мы пропустим в армию не только явных кулаков, но хотя бы активных подкулачников, а также уголовных элементов и враждебно настроенных по отношению к Советской власти.

Мы должны поставить задачей в этот призыв **дать в Красную Армию 100% колхозников**. Это не значит, что мы механически будем отсеивать тех трудящихся призывников, которые по тем или иным причинам не являются колхозниками, а мы должны поставить работу среди призывников так, чтобы из их среды все, что есть лучшего, **до призыва вступило в колхозы**.

Быстро развивающаяся техника Красной Армии требует обязательно грамотного бойца и нашей задачей должно быть: **не оставить ни одного призывника неграмотного и малограмотного необученным до начала призыва**.

Есть полная возможность и ее надо использовать для ознакомления призывников с простейшими военными знаниями, дабы им легче было справиться с

Статья Учвоенкома тов. БОГДАНОВА

ними потом. Надо среди призывников широко разъяснить их предстоящие задачи, как бойцов. Многие понимают Красную Армию, как школу для получения гражданской специальности. Это не верно. **Красная Армия** есть школа, но **школа боевая** и готовит прежде всего бойцов, умеющих хорошо владеть оружием и знающих своих врагов.

Выполнение хотя бы вот этого небольшого перечня задач требует от всех партийных и советских организаций, от всей общественности, действительного внимания к призыву и не на словах, а на деле, поворота к нему лицом. Между прочим имеющиеся предварительные материалы говорят за то, что мы готовимся к призыву по оппортунистически, а в некоторых местах прямо преступно.

Отрывочные сведения из **Усть-Печеньги, Пятовского сельсовета и Вожбала** говорят о том, что самотек в данной работе живет и здравствует. Конференции призывников не проводятся, а где и проводятся то проходят казенно. О выявлении массовым порядком всех тех, для кого должны быть закрыты двери в Красную Армию пока слышно очень мало. Дело с **ликвидацией неграмотности** обстоит из рук вон плохо.

Районный и сельские уполномоченные очень мало беспокоятся о немедленном переломе в работе по политическому обслуживанию призывников. Рик и Райком посылая пачками уполномоченных в сельсоветы ни одному из них не только не дали заданий проработать и помочь сельсоветам наладить эту работу, но хотя бы посмотреть, что делают сами сельсоветы и ячейки на местах.

Осваивающаяся организация этой работой также не занимается и не исполь-

зует призывников для налаживания военной работы и роста своих рядов. По линии комсомола также никакой работы с призывниками не чувствуется.

Сельсоветы и другие организации на местах вместо того, чтобы организовать призывную массу и использовать ее при проведении всякого рода хозяйственно-политических мероприятий, считают, что работа с призывниками мешает их основной работе.

Дело призыва не только дело призывных комиссий, а главным образом **дело всех организаций, всей общественности**. Призыв требует к себе немедленного внимания и практической работы для того, чтобы мы в настоящем году могли дать Красной Армии пополнение, достойное тех задач, которые ставит перед ней партия и Советская власть со всеми трудящимися.

ОБЪЯВЛЕНИЕ.

Согласно постановления СНК СССР от 21 мая с 1 июня с.н. новые таксы за почтовые отправления:

Простое письмо до 20 грамм	Иногороднее:	Местное:
Почтовая карточка	15 коп.	5 коп.
	10 коп.	3 коп.

За заказные отправления прибавляется 15 коп. за заказ.

ПЕРЕВОДЫ ПО ПОЧТЕ:

До 15 руб.	—	20 коп.	Обобществ.
" 25 "	—	30 "	20 "
" 50 "	—	40 "	20 "
" 100 "	—	80 "	40 "

За переводы по телеграфу до 100 руб.—2 руб. и свыше 100 руб. плюс почтовый сбор.

Минимум весового сбора за посылки—75 коп.

ТОТЕМСКИЙ РАЙОННЫЙ ОТДЕЛ СВЯ