

соединяйтесь!

РАБОЧНИЙ ПРИВЕТ V-й РАЙОННОЙ ПАРТКОНФЕРЕНЦИИ!

№ 99 (159)  
Подписки:  
Содержит 10 коп.  
В мес. — 50 коп.  
ОТД. № 10 КОП.

# РАБОЧНИЙ ЛЕСА

12  
ноября 1931 г.  
Следующий номер  
выйдет 15 ноября  
Адрес редакции:  
Г. Тотьма, Б. Садовая 18.

ОРГАН ТОТЕМСКОГО РК ВКП(б), РАЙСПОЛКОМА И РАЙСОВПРОФА

## НОВЫМ БОЛЬШЕВИСТСКИМ ПОБЕДАМ

Сильнее огонь по дезорганизаторам социалистического наступления — правым и „левым“ оппортунистам.  
Помогая колхозы, поднимая колхозное движение на новую ступень, ликвидируем кулачество, нан класс.  
Внедрением 6-ти условий вождя партии тов. Сталина, обеспечим большевистские темпы лесозаготовок

Статья отв. секретаря РК ВКП(б) тов. УВАРОВА.

Вопросе выполнения решений  
Влада ВКП(б), рабочий класс  
страны, под руководством  
кого ЦК ВКП(б) и реше-  
ния борьбы с оппортуни-  
стическим скривлением генеральной  
партии в 3-м, решающем  
вопросе добился громад-  
ных успехов на всех главней-  
ших участках социалистического  
движения.  
В наше время капиталистичес-  
кое все больше и больше зах-  
ватывает растущий экономи-

ческий кризис. В ряде стран эконо-  
мический кризис перерастает в  
финансово-кредитный, политический  
кризис. Капитализм зашел в тупик.  
Растет угроза военной опасности  
и в первую очередь против Сов.  
Союза.  
Такова обстановка работы.

### Наши задачи

В связи укрупнением районов в  
Северном крае, наш Тотемский  
район увеличился почти вдвое.  
Вместе с этим повысились задачи  
партийной организации.

ОСНОВНОЙ И РЕШАЮЩЕЙ ЗА-  
ДАЧЕЙ ПАРТИЙНОЙ ОРГАНИЗА-  
ЦИИ ЯВЛЯЮТСЯ ЛЕСОЗАГОТОВ-  
КИ. Об этом знает вся парторга-  
низация, но мало того, что на сло-  
вах знать — нужно это на деле до-  
казать. А это значит, что мы дол-  
жны так организовать свою работу,  
на основе указания тов. Сталина,  
чтобы выполнить программу лесоза-  
готовок к 1 января 32 г. мини-  
мум на 55 проц. по рубке и 25 пр.  
по вывозке и закончить полностью  
на 100 к 1 марта 32 года по рубке  
и к 15 марта 32 года по вывозке.  
Это значит, мы должны орга-  
низовать всю рабочую силу, на ос-  
нове заключенных соц. договоров  
с колхозами и договоров с брига-  
дами, в сквозные бригады, обратить  
серьезное внимание на подбор  
старших бригадиров из лучших  
колхозников, ударников, лучших  
бедняков и середняков единолич-  
ников, проводя систематическую  
работу с ними.

Организовать оплату труда на ос-  
нове прогрессивной премиальной  
системы. Установить оперативное  
руководство ходом лесозаготовок,  
вести ежедневный график выпол-  
нения программы лесозаготовок по  
каждому пункту, кварталу, бри-  
гаде, ввести хозяйственный расчет  
на лесопунктах и в сквозной бри-  
гаде. Ликвидировать обезличку и  
уравниловку.

Немедленно привлечь кулацко-за-  
житочную часть на лесозаготовки,  
давая им твердые повышенные за-  
дания в худших местах. Установить  
твердый контроль за выполнением  
этих заданий.

Вокруг этих задач должна быть  
организована культурно-массовая  
работа в лесу, с разворачиванием  
соц. соревнования и ударничества.

Партийная организация должна  
переключиться на деле в бой, за  
лесозаготовительную программу. 50 пр.  
организации должно работать в ле-  
су, при каждом лесопункте и в

большинстве кварталов организо-  
вать партячейки, решительно уда-  
рить по разгильдяям, пьяницам,  
оппортунистам-двурушникам, на  
словах болтающим за выполнение  
программы, а на деле срывающим эту  
программу.

Лескооп должен перестать хны-  
кать о трудностях, а на деле взять-  
ся за бесперебойное снабжение ле-  
созаготовок, изыскать внутренние  
ресурсы для улучшения снабже-  
ния рабочих, занятых в лесу.

ТАКОВЫ ЗАДАЧИ ПАРТИЙНОЙ  
ОРГАНИЗАЦИИ НА ЛЕСОЗАГО-  
ТОВКАХ.

Наконец, нужно готовиться к спла-  
ву: своевременно забросить необхо-  
димый такелаж, продукты, расста-  
новить силы и т. д.

Следующей задачей является вы-  
полнение промфинплана по лесоза-  
воду №43. Этого мы добьемся, пер-  
естроившись в соответствии с ука-  
заниями т. Сталина.

Решающей задачей в колхозном  
движении является УКРЕПЛЕНИЕ  
колхозов. На разрешение этой за-  
дачи должно быть мобилизовано  
внимание всей партийной органи-  
зации, т. к. от хозяйственного ук-  
репления колхозов зависит дальней-  
ший успех в колхозном строитель-  
стве. Классовый враг кулак, под-  
кулачник, как внутри колхоза так  
и вне его — это отлично учитывают,  
и там, где партийные ячейки этой  
работы недооценивают, внутри раз-  
лагает колхоз. Необходимо обру-  
шится со всей силой на борьбу с  
классовым врагом-кулаком. Развер-  
нуть широкую массовую работу с  
колхозами за правильное распре-  
деление доходов урожая, организа-  
цию труда и т. д., за своевременное  
выполнение государственных обя-  
зательств.

Оценкой качества состояния кол-  
хоза будет являться то, насколько  
колхоз аккуратно выполняет воз-  
ложенные на него государственные  
обязательства, насколько он под-  
нимает производственную мощь  
колхоза. ОЦЕНКА РАБОТЫ ПАР-  
ТИЙНЫХ ЯЧЕЕК, СЕЛЬСОВЕТОВ  
И РАЙОННЫХ ОРГАНИЗАЦИЙ БУ-  
ДЕТ ИЗМЕРЯТЬСЯ ОТ СТЕПЕНИ  
ИХ УЧАСТИЯ В РАБОТЕ ПО ХО-  
ЗЯЙСТВЕННОМУ УКРЕПЛЕНИЮ  
КОЛХОЗОВ.

Таковы задачи в колхозном дви-  
жении.

Перенос на 2-ую стран.

### Закрепить достижения и смелее двигаться вперед

Вместе с тем к V-й райпарт-  
конференции парторганизация име-  
ет ряд решающих хозяйственно-  
экономических задач: программа  
заготовок 1930-31 г. недовы-  
полнена.  
Вопросе выполнения решений  
Влада ВКП(б), рабочий класс  
страны, под руководством  
кого ЦК ВКП(б) и реше-  
ния борьбы с оппортуни-  
стическим скривлением генеральной  
партии в 3-м, решающем  
вопросе добился громад-  
ных успехов на всех главней-  
ших участках социалистического  
движения.  
В наше время капиталистичес-  
кое все больше и больше зах-  
ватывает растущий экономи-

середнячками. Бедняцк. хоз-в кол-  
лективизировано 76 проц., середня-  
цких 59 проц. батраков 45 проц.  
Совершенно недостаточный % во-  
влечения в колхозы батраков. Кол-  
хозы по количеству хоз-в являются  
мелкими: в среднем 27 хоз-в, на  
колхоз.

Наряду с количественным ростом  
в совершенно неудовлетворительном  
состоянии находится внутри — хо-  
зяйственное укрепление колхозов.

Партийная организация добилась  
больших сдвигов в развитии соц.  
животноводства, хотя эти сдвиги  
являются еще далеко недоста-  
точными, необеспечивающими выпол-  
нение поставленных задач перед  
районом, в котором животноводство  
является ведущей отраслью сель-  
ского хоз-ва.

Партийная организация добилась  
больших достижений в росте  
своих рядов.

Парторганизация ликвидировала  
остатки правооппортунистической  
практики быв. Вологодского руко-  
водства. Успешно провела сплав  
и т. д.

### Не допускать прорывов ни на одном участке соц. строительства и главное на лесозаготовках

Вместе с тем к V-й райпарт-  
конференции парторганизация име-  
ет ряд решающих хозяйственно-  
экономических задач: программа  
заготовок 1930-31 г. недовы-  
полнена.  
Вопросе выполнения решений  
Влада ВКП(б), рабочий класс  
страны, под руководством  
кого ЦК ВКП(б) и реше-  
ния борьбы с оппортуни-  
стическим скривлением генеральной  
партии в 3-м, решающем  
вопросе добился громад-  
ных успехов на всех главней-  
ших участках социалистического  
движения.  
В наше время капиталистичес-  
кое все больше и больше зах-  
ватывает растущий экономи-

Такое состояние с выполнением  
решающих задач в районе явля-  
ется проявлением правых дел на  
практике ряда партийных ячеек,  
сельсоветов и районных организа-  
ций. Бюро РК ВКП(б) недостаточ-  
но мобилизовало на выполнение  
этих задач рабочие, колхозные и  
бедняцко-середняцкие массы рай-  
она. Партийные ячейки недоста-  
точно вели борьбу с классовым  
врагом — кулаком, который исполь-  
зует различные формы и методы  
борьбы, начиная от спаивания бед-  
ноты, до прямого открытого выс-  
тупления против активных обще-  
ственных работников деревни.

В ряде ячеек и сельсоветов со-  
вершенно не удовлетворительно по-  
ставлена культурно-массовая и по-  
литическая работа с колхозами,  
бедняцко-середняцким активом,  
женщинами.

Сегодня, 12 ноября в проф-  
клубе в 6 час. вечера открытие  
V-й районной партконференции.  
Приглашается городской партактив.  
БЮРО РК ВКП(б).

# ДЕРЖАТЬ ВЫСОКИЕ ТЕМПЫ

Заготовлять по 2,5 проц. в пятидневку — значит не обеспечить в 1 января выполнение 55 проц. годовой программы лесозаготовок

## ОПЕРАТИВНАЯ СВОДКА

ЛЕСОЗАГОТОВОК НА 10 НОЯБРЯ В ПРОЦЕНТАХ

ВЫШЛИ В ГОЛОВУ:  
КРУТАЯ ОСЫПЬ — 23,3

По району — 10,81

ИДУТ СРЕДНИМИ:  
ТАФТИНСКИЙ — 23,0  
МАТВЕЕВСКИЙ — 21,19  
ВОЛОГИ — 20,50

ПЛЕТУТСЯ В ХВОСТЕ:  
ШУНШЕНГСКИЙ — 6,06  
ПЕЛЬШЕМСКИЙ — 3,93  
ШАХТО-ПЕЧЕНГСКИЙ — 2,95  
СУХОНСКИЙ — 2,32

НА ЗАГОТОВКЕ РАБОТАЕТ 1914 РУБЩИКОВ. БРИГАД ОРГАНИЗОВАНО. 206 С ОХВАТОМ 1690 РАБОЧ. ОХВАЧЕНО СОЦ. СОРЕВНОВАНИЕМ 288 РУБЩИКОВ.

## КОММУНИСТИЧЕСКИЙ СУББОТНИК ЛЕСОРУБОВ 7 НОЯБРЯ

### 500 РУБЛЕЙ В ФОНД ОБОРОНЫ

Положение с заготовкой в Мальцевском лесопункте значительно исправилось благодаря массовому субботнику штурма прорыва в лесу, организованному лесопунктом в дни праздника Октябрьской революции. За три дня субботника лесопункт заготовил 5,5 проц. сезонной программы и теперь имеет уже 17,1 проц.

Особенно по ударному на субботнике работали:

Бригада А. ТОРХОВА — заготовила в среднем 8,2 км. на

человекодень (средняя выработка этой бригады с начала сезона 6,5 км.), бригада ЧЕРЕПАНОВА, В. (колхоз им. ВОРОШИЛОВА) — 6,5 км. (средняя с начала сезона 5,5—6 км.), бригада ЛАЗАРЕВА (колхоз „Смычка“ — 6 км.

Из средств, заработанных на субботнике лесорубы 500 руб. передают в фонд „обороны страны“.

(Севроста).

### 5 кубометров в день

ВЫЗЫВАЕМ КВАРТАЛ 42

Лесорубческая бригада колхоза „Буксир“, Режского сельсовета, работая в кв. №50 Крутой Осыпи вырубает по 5 км. на человека в день и вызывают на соцсоревнование бригады кв. №42.

Л. Маранов.

Ударной работой в лесу из всей бригады коммуны им. КРУПСКОЙ выделяется КУЛАНОВ Ал.ей Андреев., САВКОВ Ник. Ник. и ВАЛОВ Ал.ей Ив. Они вырубят по 6-7 км в день на брата. Первый из них комсомолец, второй — кандидат ВКП(б) и третий — беспартийный

## ОКОНЧАНИЕ СТАТЬИ ТОВ. УВАРОВА (перенос с 1-й страницы)

Следующей решающей задачей в нашем районе будет являться РАЗРЕШЕНИЕ ЖИВОТНОВОДЧЕСКОЙ ПРОБЛЕМЫ, — увеличение стада крупного рогатого скота на 23 проц. Практические задачи в этой области указаны в решениях ПЛЕНУМА РК ВКП(б).

На разрешение этих задач и должно быть мобилизовано внимание партийной организации и широких трудящихся масс Тотемского района.

ПЕРЕСТРОЙКА РАБОТЫ ПОТРЕБИТЕЛЬСКОЙ КООПЕРАЦИИ, улучшение снабжения должна стать важнейшей задачей партийной организации. До сих пор на эту отрасль работы недостаточно обращалось внимания.

Недооценка этой работы в данный период должна расцениваться, как ХУДШИЙ ВИД ОПОРТУНИЗМА, т. к. улучшение снабжения рабочих и вообще возросших потребностей членов-пайщиков, является важнейшей хозяйственно политической задачей. От улучшения снабжения зависит дальнейший успех в нашей работе.

Вопросы МОБИЛИЗАЦИИ СРЕДСТВ, проведение хозрасчета, яв-

ляются неотъемлемой частью индустриализации страны. На выполнение этих задач должно быть сосредоточено максимум внимания партийной организации.

Задачи РАЗВИТИЯ И УЛУЧШЕНИЯ ГОРОДСКОГО ХОЗЯЙСТВА, выполнение планов СЕЛЬХОЗЗАГОТОВОК, проведение специализации района в разрезе каждого сельсовета, колхоза, должны стать практической повседневной работой на ближайшее время.

Выполнение стоящих перед нами задач будет сопряжено с громадными трудностями. Классовый враг будет стараться всеми мерами сорвать или затормозить успешный ход нашего продвижения вперед. Правый оппортунист будет хныкать против, якобы, непосильных темпов соц. строительства.

Тотемская районная партийная организация, как и раньше, БУДЕТ ДАВАТЬ РЕШИТЕЛЬНЫЙ ОТПОР ТАКИМ НАСТРОЕНИЯМ и на основе генеральной линии партии, под руководством Северного Краевого комитета ВКП(б), в решительной борьбе против с оппортунистическими искажениями этой линии,

## Плох командир, если он не организует рабочую силу

Мл. десятник Медведевского лесопункта Анфалов ни сколько не руководит организацией труда и техникой разработки древесины.

Некоторые бригады целыми днями не видают Анфалова, т. к. он целыми днями крутится около тех бригад, где есть девицы.

Анфалов совершенно незнаком с расценками на заготовку древесины.

От таких „командиров“ в лесу толку ни на грош. Бригадир.

## ЕЩЕ НЕ ЗАКОНЧЕНЫ ПОДГОТОВИТЕЛЬНЫЕ РАБОТЫ

Мальцевский лесопункт до сих пор еще не закончил подготовительные работы. Намеченные планом новый барак на 60 человек и конюшня на 30 лошадей до сих пор не строятся, и еще хуже: даже на сданы по договорам.

В имеющихся бараках „хозяевами положения“ являются клопы и тараканы.

Лесопункту надо поторопиться с постройкой барака и конюшни и с проведением дезинфекции рабочих жилищ.

Лесной.

## ФИНЭСТАФЕТА

### Дополнительно

### подписались

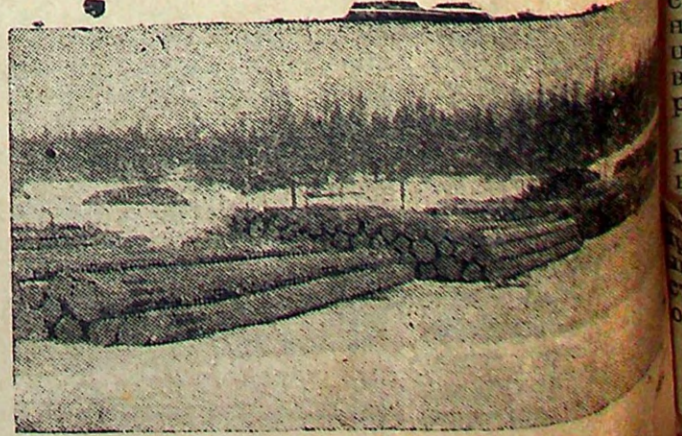
### на заем

При проведении фин. эстафеты колхозники Елташевский с/х арт. (Вожбал) подписались на заем третьего года пятилетки по 25 руб. на хозяйство и сразу же 50 проц. подписки погасили взносами.

П. Медведев.

откуда бы это не исходило, при развертывании критики и самокритики, при мобилизации рабочих, колхозных и бедняцко-средняцких масс, при сплоченности всей партийной организации сумеет ПРЕОДОЛЕТЬ СТОЯЩИЕ ПЕРЕД НАМИ ТРУДНОСТИ И ВСТАНЕТ В ПЕРВЫЕ РЯДЫ СЕВЕРНЫХ БОЛЬШЕВИКОВ В БОРЬБЕ ЗА НОВЫЙ ИНДУСТРИАЛЬНЫЙ СОЦИАЛИСТИЧЕСКИЙ СЕВЕР.

## Первый лес на катище



ДО КО  
ВЫКОР  
ОППОР  
В Мос

Уроки прошлого  
ские работники

Предсельпо Гла  
вый оппортунист  
хлебозаготовок

МОСБЕЕВО, (М  
МОСБЕЕВСКИЙ  
ведению решите  
ственно-политиче  
ятий плетется в

Потому, что  
в'елся „в плоть  
ских „рабочнико  
лого года (распр  
сельсовета) в М  
Правые дела пр  
Взять хотя бы

Всякие планов  
ния давно истек  
го, что бы моб  
ликвидацию про  
ГЛАДКОВСКИЙ  
совета „распла  
„план невыполн

Актив сельсов  
примером в хле  
Мосееве-же мы  
обратное. Член  
совета ГЛАДКО  
мобязательство 20

килограмма, гля  
и другие.

На кулаков  
саботирующих  
совет воздейст  
но—штрафует, н  
взыскивает.

Комиссия при  
зу не собралась  
фонд премирова  
разбазарен на  
цели.

Примерно так  
обстоит дело  
Здесь сельский  
личился: член  
ГЛАДКОВСКИЙ  
сдал только 27

поселкового  
КОВСКИЙ, пред  
да БАЛАНДИН,  
А. ПОПОВ и др

Верхушка деп  
твердые задания  
кам совершенно  
пример, КРАСА  
ской) от трех ко  
не сдавала. Бы  
фована на 150  
все забыли.

Сенозаготовка  
только зимой—  
Перечислять  
зобразия—места  
Районные орга  
немедленно вз  
правых дел в Мос

# МЕХАНИЗАЦИЯ ВСЕХ ПРОЦЕССОВ ТРУДА В ЛЕСУ—ОДНО ИЗ СТАЛИНСКИХ УСЛОВИЙ

Тов. Сталин, говоря о первом этапе развития нашей промышленности, сказал, что наряду с политикой организованного набора рабочих для промышленности, путем заключения договоров хозяйственных организаций с колхозами и колхозниками—**нужно немедленно перейти на механизацию наиболее тяжелых процессов труда (лесная промышленность, погрузка, выгрузка, транспорт и т. д.), развертывая это дело во-всю**“.

„Это не значит, конечно, что нужно, якобы забросить ручной труд. Наоборот, ручной труд долго еще будет играть в производстве серьезнейшую роль. Но это значит, что механизация процессов труда является той новой для нас и решающей силой, без которой невозможно выдержать ни наших темпов, ни новых масштабов производства“.

Наш район в текущем году уже частично приступил к реализации того нового условия развития лесной промышленности. Мы впервые только в районе, но и в Северном крае, строим **две однопольных навесных (или как многие называют „подвесных“) дороги**.

По плану Севлесстроя обе наши дороги **будут пущены в эксплуатацию 15 января 1931 года**. Зажига произошла из за недостатка рельсов и отсутствия мотовозов. В настоящее время этот вопрос разрешен, т. к. рельсы уже пришли, а двигатели изготовляются собственными силами в Архангельских тракторных мастерских.

Что эти дороги могут нам дать? Они могут дать **экономии в гониме от 150 до 170 тысяч копеек**, что в переводе на живую плетую силу составит **1500-1700 человек** в течение одного зимнего сезона. Как видим—„игра стоит свеч“.

Этих двух дорог—основных

механизированных объектов сухопутного транспорта — **в районе будет работать в зимний период 12 ледяных дорог с конной тягой**. Эти последние уже не являются новостью. Они вполне доказали свою жизнеспособность в прошлые годы и в текущем году мы от них ожидаем **не менее 30 проц. программы всей вывозки**. Опыт последних лет показал, что главное внимание на всех этих дорогах должно быть обращено на полное и своевременное обеспечение их надлежащим грузооборотом. Поэтому, обязанностью каждого лесопункта, где такие дороги есть должна быть первоочередная заготовка леса в участках, тяготеющих к ледянкам и своевременная подвозка к трассе всей нарубленной древесины.

И наконец, в виде опыта организуется еще одна дорога—**улучшенная снежно-балочная с вывозкой по ней на финских санях „Паннореги“**. По данным Финляндии и по данным нашей Карельской АССР, где эти сани применяются, производительность такой вывозки в **полтора раза больше** наших обыкновенных саней.

В виде опыта же ЛПХ производил вывозку древесины летом по **деревянной лемневой дороге**. Задание на дорогу было дано в 10000 км.; до настоящего времени оно выполнено на 35 проц. Причина—недостаточно внимание общественности к этому новому виду транспорта. Мы до сих пор говорили о механизации и рационализации транспорта леса от делянки до катища, ибо вопрос с вывозкой при ежегодном растущих программах лесозаготовки, приобретает все более напряженное состояние. Поэтому главное внимание обращалось и обращается у нас на механизацию и рационализацию этого вида работы в общем комплексе лесозаготовительных операций. Но это конечно не значит, что в вопросах механизации и

рационализации процессов валки, окорки и др. мы не должны заниматься.

Изобретательская мысль упорно работает и в этом направлении. Но к сожалению, из всех имевшихся до сих пор машин, большинство не разрешало проблемы механизации одного из основных процессов заготовки—валки леса. С относительным лишь успехом здесь могут применяться моторные пилы (**Ринно, Штиль**) и пружинная пила „Компис“. Но ни тех—ни других ЛПХ не имеет. Настоящая машина для валки леса еще ждет своего изобретателя. Будем надеяться, что в этом поможет нам конкурс по изобретательству.

Аналогичное же положение имеет место и в вопросе окорки леса. Также много было машин, но полностью проблему окорки не разрешала почти ни одна. И только за последнее время начала появляться более или менее удовлет-

ворительные, по отзывам краевой печати, машины (станок **Беленно, Сазонова**),

И наконец, ЛПХ в текущем году намерен применить для навалки леса на сани специальные приспособления в виде дерриков и „рябки“.

Наша задача—упорная работа в области быстрого внедрения в лес существующих и обеспечивающих успех работы, машин, которые бы заменяли и облегчали ручной труд.

Нужно не покладая рук **работать над развертыванием инициативы рабочих** леса, направляя ее на дело рационализации нашего лесного хозяйства и если мы это сделаем, т. е. широко развернем инициативу рабочих—механизируем в ближайшее же время наиболее трудоемкие работы в лесу,—мы указание т. Сталина, по этому вопросу, **выполним**.

А. Ухов, А. Губенский.

## ПЕРЕНЕСТИ ЦЕНТР ТЯЖЕСТИ ПАРТРАБОТЫ---В БРИГАДУ

Тотемская райпарторганизация к моменту IV райпартконференции в своих рядах насчитывала 200 член. и кандидатов партии. Конференция в своих решениях отметила: „Чрезвычайно слабый рост партии, особенно за счет рабочих и батраков“ и предложила районному комитету партии, на основе решений крайкома от 20 ноября 1930 г. обеспечить максимальный рост партии.

За отчетный период в работе районного комитета партий эта задача была одним из основных вопросов работы. К моменту V райпартконференции партийная организация значительно выросла. Темп роста по сравнению с прошлым годом увеличился в 12 раз. Если за соответствующий период прошлого

года было принято 25 человек, то за отчетный период Райкомом принято 298 человек. Тяга в партию возросла: подано заявлений о приеме в партию 544. На 1/х-1931 г. парторганизация составляет:

	На 1/1-30 г.	1/х-31 г.
Ячеек канд. групп	19	47
Членов	141	188
Кандидатов	61	391
Всего коммунистов	202	579
Рабочих и батраков	79	159
Крестьян	77	377
Служащих	46	49

Темп роста увеличился, но еще **совершенно недостаточен**. В особенности слабый рост за счет рабочих и батраков (принято 79 ч.) В связи с этим **по социальному положению состав является неудовлетворительным**.

Совершенно недостаточна партийная сеть. Слаба партийная прослойка в колхозах. На 282 колхозов имеется только 18 партячеек и канд. групп. На лесозаготовках и других участках работ—из 22 лесопунктов ячейки и канд. группы имеются только в 17. Одна кандидатская группа на 26 маслозаводах.

Существующий темп роста говорит об **улучшении внутри партийной работы, о правильности проведения генеральной линии партии, о росте производственной и политической активности масс**.

Ближайшей задачей должно быть—организация ячеек и кандидатских групп на лесозаготовках, в каждом квартале, на каждой делянке, в местах строительства баржестроения, в каждом колхозе, на маслозаводах и т. д. Эта задача вполне выполнима и она может быть разрешена в том случае, если каждая партийная ячейка, кандидатская группа, каждый член и кандидат партии будут четко проводить на практике генеральную линию партии, сумеют на практике показать большевикские темпы в выполнении основных хозяйственно-политических кампаний. Перестроить свою работу в соответствии с указаниями т. Сталина, перенести центр тяжести всей партийно-воспитательной работы непосредственно на производство—в бригаду.

Ст. Федоров.

Ф. Никулин.

## Борьба за лесные кадры—наша главная задача

Выведенный партией лозунг „в кратчайший срок догнать и перегнать капиталистические страны в технико-экономическом отношении“ требует коренного разрешения вопроса с рабочей силой и подготовкой квалифицированных кадров.

И особенно этого требует организация отсталых отраслей производства, как лесозаготовки, сплава и др. Этого требует переустройство производства лесозаготовок на основе новой техники и механизации всех видов работ.

В нашем районе с организацией рабочей силы, с подготовкой кадров и лесных специалистов дело обстоит плохо и не потому, что нет рабочих нет людей, могущих стать специалистами и руководителями, а потому что мы не научились правильно организовывать работу и руководить ею, мы еще не научились готовить и выковывать из среды рабочих хорошие кадры, и не все использовали для механизации труда. Мы не усвоили в условиях тов. Сталина и неперестроились работать по-новому.

В этом году для выполнения программы лесозаготовок и проведения сплава, для баржестроения и др. видов работ, связанных с ними, требуется 10298 чел. рабочих, из них—1500 чел. в постоянный кадр. Вся рабочая сила должна быть

завербована и закреплена до окончания работ на основе социалистических договоров взаимопомощи леспромхоза с колхозами, на основе самообязательств и договоров с единоличниками и производственных договоров лесопункта с бригадами.

На деле этого нет. На 5 ноября леспромхоз не знает сколько заключено договоров с колхозами, единоличниками и бригадами. По неточным сведениям леспромхоз завербовал рабочих—3015 чел. для заготовки и 2254 чел. для возки, но фактически работает в лесу—2212 чел. и неизвестно сколько организовано бригад.

Постоянного кадра рабочих вместе 1500 чел. только—420 чел. С подготовкой кадров дело обстоит неважно; из—313 завербованных старших бригадиров подготовлено через курсы—185 чел., десятников в место 173 чел. имеется—126 чел. из них подготовлено и переподготовлено через курсы—88 чел. Нет никаких сведений о производственных совещаниях и кружках в лесу.

Такое положение ветоерпно. Леспромхоз, лесопункты совместно с партийными ячейками, сельсоветами и колхозами должны сейчас же провести заключение договоров с колхозами, единоличниками и бригадами с таким расчетом, что бы

вся рабочая сила колхозов и деревень была на учете и использовалась по назначению.

Нужно сейчас же сломать саботаж сельсоветов и колхозов в организации постоянного кадра рабочих и заключении договоров на сезонную работу в лесу.

Леспромхозу совместно с лесопунктами и колхозами, через краткосрочные курсы, семинары, производственно-технические кружки, подготовить необходимое количество старших бригадиров и руководителей лесозаготовок, привлечь для этой цели учащихся лесного техникума, лесочука и ФЗО.

Профсоюзной организации совместно с лесопунктами—провести закрепление рабочих в лесу. Организовать бригадный метод работы, социалистическое соревнование, ударничество, сдельщину, ликвидировать обезличку в работе, организовать массовую политическую работу, улучшить бытовые условия рабочих.

Районная партконференция по вопросу о выполнении программы лесозаготовок должна дать твердую установку партийным ячейкам и разбить самотек в реализации указаний тов. Сталина о рабочей силе и подготовке рабочих кадров.

# ОРГАНЫ КК—РКИ ВЫПОЛНЯТ СВОИ ЗАДАЧИ, ТОЛЬКО УКРЕПИВ СВЯЗЬ С МАССАМИ

## ОЧЕРЕДНЫЕ ЗАДАЧИ АКТИВА КК—РКИ

Рост индустриализации страны, реконструкция сельского хозяйства на базе сплошной коллективизации, коренным образом заставляют изменить методы работы. Мы должны отказаться от бумажного руководства и перейти на методы конкретного, провести в жизнь шесть условий т. Сталина: «в новой обстановке—руководить по-новому». Эти указания должны быть усвоены не только каждым коммунистом, но и каждым работником государственного-советского и кооперативного аппарата. До сих пор в этой части еще почти ничего не сделали. И как следствие этого к 5-й Тотемской районной партконференции приходим с большими пробелами. У нас до сих пор существует уравниловка. Бюрократизм и волокита так же занимают солидное место. Перечислить 2599 руб. со счета Кокшенгского коопсоюза на счет Вологодского отделения Лычепенькопрома, Тотемскому Госбанку потребовалось 9 месяцев; Тотемский райплан, получив 21 ноября 1930 года анкету по обследованию кустарной промышленности, только 17 января еще наложил резолюцию.

Успех в проведении хозяйственно-политических кампаний требует решительного наступления на капиталистические элементы и доподлинно большевистской борьбы с бюрократизмом, волокитой, с бездушным отношением к запросам рабочих и колхозно-батрацко-бедняцких и середняцких масс, борьбы с правым оппортунизмом, как главной опасностью, „левыми“ заскоками, примиренчеством, двурушничеством.

Мы должны иметь такой советский аппарат, который-бы был связан с массами и через них проводил решения партии и правительства.

Эти задачи могут быть выполнены при условии активного участия рабочих, колхозно-батрацко-бедняцких и середняцких масс, твердо помня слова Ленина: „Бороться с бюрократизмом до конца, до самой победы можно лишь тогда, когда все население будет участвовать в управлении государством“.

Такая перестройка государственного аппарата требует объединения вокруг органов КК-РКИ широчайших трудящихся масс из числа активистов ударников, доказавших на деле, а не на словах свою стойкость в выполнении хозяйственно-политических задач, стоящих не только перед нашим районом, но и перед Северным краем в целом.

Органы КК-РКИ своим аппаратом не могут охватить ту громадную работу, которая возлагается на них, без организации массовой работы и организации соответствующего актива. Несмотря на это, Тотемская РайРКИ к 5-й очередной районной парт-конференции имеет весьма незначительные сдвиги в налаживание массовой работы, насчитывая лишь внештатных инспекторов и добровольцев КК-РКИ—25 человек (большинство работающих в городе), созданы 3 группы содействия РКИ при лесопунктах с количеством 19 человек и на лесозаводе 5 человек. В 22-х сельсоветах только 6 секций РКИ; в остальных только числятся на бумаге. За все время было привлечено к разного рода обследованиям около 150 человек. Данное положение нельзя признать нормальным и рай КК-РКИ должна взять резкий перелом в налаживании массовой работы. Она должна немедленно приступить к созданию внештатного инспекторского аппарата из числа лучших ударников, рабочих, колхозников, батрачества, бедняков и

середняков, организовать вербовку добровольцев КК-РКИ; оживить и наладить работу секций РКИ при советах, создать группы содействия КК-РКИ при лесопунктах, крупных колхозах и промпредприятиях; теснее увязаться с работой комсомола, профсоюзов, и наконец, осуществить в жизнь постановление ЦКК-НК РКИ о совместной работе ударников печати и актива КК-РКИ.

Лесозаготовки, соц. животноводство, коллективизация, мобилизация средств и т. д., проверка выполнения 6-ти условий тов. Сталина—таковы задачи массовой и оперативной работы КК-РКИ и ее актива.

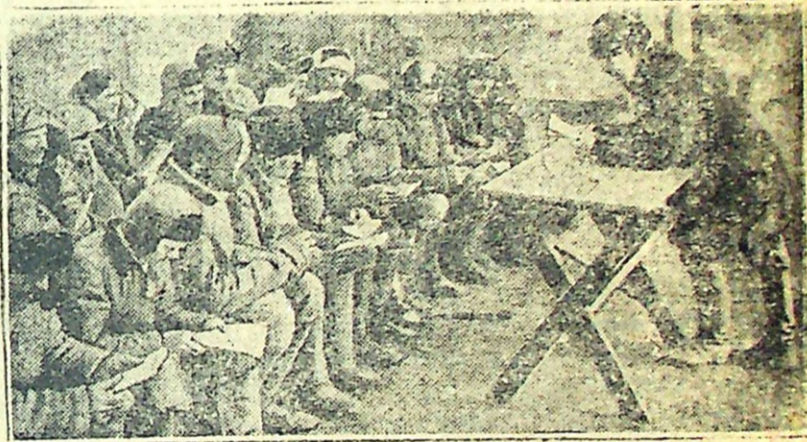
Актив КК-РКИ, райкоры, селькоры должны зорко следить за работой советского аппарата, объявляя жесточайшую борьбу бюрократизму и волоките, на основе развертывания самокритики бороться против искривления классовой и пролетарской линии, помня, что борьба партии и советов с бюрократическими извращениями государственного аппарата становится одной из важнейших форм классовой борьбы.

В. Соловьев.

Наводнение  
пов и тараканов  
В лесопункте Вологодской области  
санитарный минимум  
проведен и не проводится

## К ОТВЕТУ

Санитарный минимум в лесопункте Вологодской области—не в почете. В бараках целые полчища тараканов. В каждом находитесь вода для питья только и нет: и плесень и тараканы, и песок. Крысы размножаются до невозможности. Нельзя брать до ничего из съестного оставшегося на столе. Крысы, бегая по полу, оставляют свой помет на стенах. И что всего хуже, администрация лесопункта все это в полном порядке вещей и абсолютно не делает, чтобы улучшить санитарные условия лесорубов. Такому наплевательскому отношению надо положить конец, заставить администрацию лесопункта по боевому работать над улучшением бытовых условий лесорубов.



# ОБОРОННУЮ РАБОТУ В ЦЕНТР ВНИМАНИЯ

## Недооценка военной опасности, невнимание к оборонной работе, оппортунизм на практике

5-я районная партийная конференция должна уделить должное внимание вопросам оборонной работы в нашем районе и дать четкие указания всей районной партийной организации, потребовав решительного улучшения партийного руководства этим, к сожалению, почти забытым участком работы.

Правда этот вопрос, как правило, обсуждался на всех предыдущих партконференциях, но несчастье его в том, что только обсуждался. Выносимые решения о поднятии оборонной работы на должную высоту никем никогда не проверялись и каждой партийной ячейке предоставлялось право самой определять: выполнять ли эту часть решения или нет? А ввиду того, что за невыполнение никто никогда и ни с кого не взыскивал и даже серьезно не требовал, то как общее правило—ячейки в громадном большинстве приходили к оппортунистическому выводу: „Не выполняй за неимением времени“.

Много ли в нашем районе таких партийных ячеек, которые проверяют работу ячеек Осоавиахим на месте, дают им указания и т. д.? Почти нет.

В Волбальском сельсовете, когда спросили секретаря партийной ячейки о том, почему он не только не принял ни каких мер по налаживанию Осоавиахимской работы, но даже на бюро не разобрали специального письма райкома, был получен буквальный ответ: „Не дошли, за неимением времени“.

Весной по району надо было засеять 200 га обороны. За исключением одной-двух партийных ячеек на местах никто ни помыслит в этой работе Осоавиахим. В результате

громадных усилий районного совета и поддержки районных организаций мы добились засева 145 га обороны, но до сих пор урожай реализован только на 460 рублей. Были случаи, когда коммунисты в сельсоветах (Заозерский) высказывались о невыполнении плана засева га обороны.

Проверяя работу партийных ячеек мы как общее правило не затрагиваем вопроса: а как они руководят оборонной работой, что они сами в этой части делают, выполняют ли они те решения которые выносятся на партийных конференциях на сей счет? Наши бесчисленные уполномоченные никогда ни в одном сельсовете не приняли участия в налаживании работы местных Осоавиахимских ячеек, не дали им практических указаний. Наше учительство в громадном большинстве не является активными участниками в Осоавиахимской работе. И никто не поставил вопроса о том, что учителя здесь ведут неправильную линию. Комсомольская организация района до сих пор плетется в хвосте этой работы. Громадный процент комсомольцев еще не являются даже формальными членами Осоавиахим, а сколько таких которые имеют билет, но не платят совершенно взносов, это никому неизвестно.

Профессиональные организации у нас никогда не ставили оборонных задач в практическом разрезе, в лучшем случае отделялись резолюциями. С 1930 года профсоюзы не выполняют решения Краевого комитета партии об отчислении определенных взносов на военную работу.

Районный совет Осоавиахим тоже до сих пор не сумел перестроить свою работу

по-новому. В его работе пока царит бесплановость, самотек и отсталость от жизни. Ряд партийцев, являющихся членами президиума районного совета, ни разу не были на заседаниях его (Козишников, Бирюков, Киснемский). Член президиума райсовета коммунистка Молоковская довела до полного развала Осоавиахимовскую организацию на лесозаводе. Ячейка была распущена. Однако партийный комитет лесозавода прогляпнул это дело.

Общий вывод такой, что наши Осоавиахимовские организации в большинстве предоставлены самим себе и, не получая необходимого партийного руководства, как правило существуют на бумаге.

Спрашивается: Неужели у нас нет условий для развертывания оборонной работы? Неужели мы так далеко живем от военной опасности? Неужели мы настолько перегружены, что нам всем некогда этим делом заниматься? Неужели мы настолько слабы, что не в состоянии справиться с решением этих задач? **Ничего подобного.**

Один из крупнейших районов Края, имеющий сильную партийную организацию, имеет все условия для коренного улучшения этой работы и достаточно сил для этого. Развертывание массовой Осоавиахимовской работы не только не мешало бы нам проводить наши хозяйственно-политические мероприятия, но помогало бы их успешному выполнению.

Разве вневойсковое обучение проводимое в лесу без отрыва от производства не способствует успешному выполнению лесозаготовок? Но у нас все-таки сумели недо-

оценить эту работу и 155 комсомольцев столкнулись с трудностями в выполнении своих обязанностей. Ряд их расстановки, комсомольского обслуживания и т. д. Почти все комсомольцы были оставлены без партийно-политического образования.

Мы просим партийную организацию быть более решительно и настойчиво в партийной организации оборонной работе и особенно в развитии ее. Нам нужен более твердый и решительный руководящий орган в нашей работе. Нам нужны четкие указания и т. д. Почти все комсомольцы были оставлены без партийно-политического образования.

Мы должны в ближайшем будущем до 15 тысяч человек иметь больше резервы в виде комсомольцев, которые мы должны собрать среди своих членов, а для других практических мероприятий поставить перед собой, а для нас требуется более активное участие в работе. Мы должны больше интересоваться работой партийных организаций, проверять их выполнение указаний и постановлений.

# Витие социалистического животноводства — следующая лесозаготовкам боевая задача парторганизации

## Наша работа недостаточна

Вниманием ЦК ВКП(б), СНК постановлением в 3-м решающем заседании постановлена задача: провести полную реконструкцию молочного животноводства в бли- год-два животновод- роблему.

В пленум РК ВКП(б) на основе обращения ЦК ВКП(б) наметил програм- му социалистического животноводства в районе

### Центральная программа

Основное укрепле- ние колхозов, ши- рокая политическая рабо- та, наступление на са- мостоятельную борьбу с «оппортунизмом» рост коллективиза- ции до 70 проц., а в 1933 году до 80 проц. крестьянских

культуры кормовых культур в 1931 году занимает 3,4 проц., в 1932 году 8,1 га, или 12,5 проц. сохранности до- биться его роста: в 1931—20174 головы, а в 1932—20174 головы, и мелкого рогатого скота—56661, рост на 1932 г. крупного и ме- лкого и мясного скота рост на 23 проц.

абочих и молодняка вести до 17052 голов, в 1932 году. крупного и мелкого рогатого скота в колхо- зов в 1931 год до 38987 проц. к общему поголовью в районе, а в 1932 году 91,9 проц. М.Т.Ф. и С.Т.Ф. ско- тов 3000, а всего мелкого рогатого и крупного 7387 голов или 18,9 проц. к общему стаду: в 1931 году 11640, а всего в 1932 году 44,8 проц. по линии МТФ от- личия годовой удой в молока, при сред- нем 24, дать 5437 кг и сдать мяса 2072

построить новых скот- ных дворов на 3200 голов, при- числено 6400 голов. В 1932 году новых скотных дво- ров на 300 голов и приспособ- лено 7000 голов. Поставить скота в колхозах во- зможные или приспособ- ленные дворов.

у подготовить скотниц, в 1931 году 1000, а в 1932 году 1000.

### Цели программы

в осуществлении программы по состоя- нию 31 года мы имеем в среднем бедняцко-се- лозаимство 61,6 проц. в два месяца на 1000 голов крупного и мел- кого скота в колхозах

7705 голов, или 28,2 проц. к общему наличию скота в районе.

Обобществлено рабочего скота— лошадей в колхозах 7088 головы, или 52,8 проц.

Обобществлено свиней 734 го- лов, или 55,1 проц.

Обобществлено овец 1075 голов, или 3,9 проц.

### Круто повернуться к молочному животноводству

Наша работа в этой области да- леко еще недостаточна и не- обеспечивают в срок выполне- ния программы социалистиче- ской реконструкции молочного животноводства в условиях района.

Отдельные колхозы не поверну- лись еще лицом к молочному жи- вотноводству. Имеются случаи са- мостоятельного убоя скота. Ряд парт- ячеек, сельсоветов, еще не встали во главе руководства колхозами и развития молочного животновод- ства. В ряде сельсоветов, колхозов, работа по развитию социалистиче- ского молочного-животноводства про- ходит правооппортунистическим са- мотечком, без надлежащего повсед- невного, умелого пролетарского руководства.

Практическое осуществление программы, намеченной по социа- листической реконструкции молоч- ного животноводства в районе тре- бует от всех партийно-комсомоль-

Организовано МТФ 66, в них по- ставлено 3469 голов.

Организовано СТФ 9, в них по- ставлено 196 голов.

Построено 7 скотных дворов на 595 голов, строится 25—на 1935 голов.

ских, профсоюзных, советских, кол- хозных, кооперативных обществен- ных организаций района пере- стройки по-новому, — „по-новому руководить“ Взяться с большевист- ской энергией за укрепление кол- хозов, правильное распределение доходов и урожая в колхозах, сох- ранение скота и беспощадную борь- бу с самовольным убоем скота, строительство новых и приспособле- ние старых скотных дворов, бережливое, экономное расходование кормов, обобществление скота в колхозах, подготовку кадров и т.д.

На это дело нужно мобилизовать широкие массы колхозников, бед- няков, середняков, единоличников, применить широко метод соцсорев- нования и ударничества. Эти задачи мы осуществим, проводя реше- тельное наступление на нула- чество, беспощадно борясь с правым и „левым“ оппортуниз- мом.

В. А. Водолазов.

## ОБЕЗЛИЧКА НА СКОТНОМ ДВОРЕ---СИЛЬНЕЙШИЙ ВРАГ ЖИВОТНОВОДСТВА

Большой вопрос во многих кол- хозах Вожбалевского сельсовета (да и одного ли только Вожбалевского?) —это плохой уход за обобщест- вленным скотом.

В ряде колхозов наблюдается самое недопустимое отношение к нему. Так, например, в ЛОДЫГИН- СКОЙ артели необобществленные коровы кормятся до отказа сеном, предназначенным для лошадей, а обобществленные—гнилой соломой. Лодыгино не исключение.

Не лучше, если не хуже, и уход за молодняком. Как правило, мо- лодняк имеет заморенный вид и еле держится на ногах.

Но, что еще безобразней, в целом ряде колхозов (ЛОДЫГИНСКИЙ, КУДРИНСКИЙ, СЛОБОДСКОЙ и др.) молодняк беспощадно вырезыва- ется. Так, в Кудринском—от 58 коров уцелело только 2 теленка.

Скотный двор—та часть колхоз- ного хозяйства, где обезличка проц- ветает во всю.

Кормовые балансы мало где со-

ставлены. Скот кормится без вся- ких норм, по старинке. О весенней бескормице, неизбежной при та- ком безобразном отношении к кор- мам, нет и думушки.

Пока не поздно, надо всем орга- низациям сельсовета заняться по- серьезному, по деловому вопросам содержания обобществленного ста- да и кормовой базы. Время еще не упущено. Многие можно исправить.

Винные в преступном сбросе молодняка должны понести суро- вый ответ.

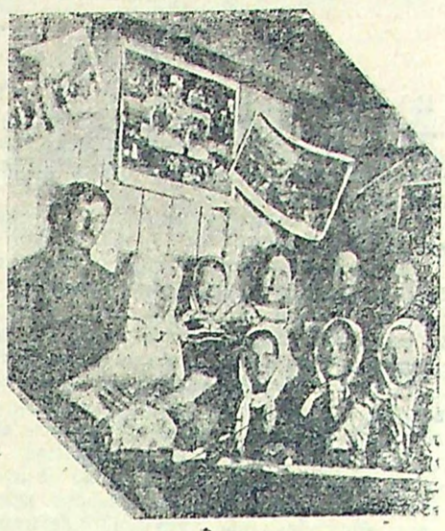
(Североста).

### ДАЕШЬ УТЕПЛЕННЫЙ СКОТНЫЙ ДВОР!

В прошлую зиму обобществлен- ное стадо Сродинской с-х артели (Вожбал) зимовало чуть ли не под открытым небом. Температура что на улице, то и на скотном дворе была почти одна и та же.

Однако, нынче на зиму, Сро- динцы намерены на этот двор поме- стить молодняк.

Д-н.



НА ЛИКПУНКТЕ. Занятия с неграмотными колхозниками.

## ОКТАБРЬ 1917 г.

### Воспоминания участника Октябрьской революции тов. подвойского.

С 21 октября 1917 г. события понеслись вихрем. В этот же день вышло распоряжение о закрытии большевистской газеты. Было дано распоряжение опечатать типографии и приставить военные караулы к этим типографиям. Военно-революционный комитет сменил поставленные к типографиям караулы, снял печати и выпустил газеты с призывом не подчиняться временному правительству и его военному командо- ванию.

Командующий петроградским военным округом Полновиков издал приказ о запрещении всяких собраний солдат и запре- щении выхода войсковых частей на ули- цу, без разрешения командования. В ответ на все это в ночь на 22-е военно-револю- ционный комитет решил послать коман- дующему своих уполномоченных, отнять власть у командиров всех войсковых ча- стей, назначив в каждую часть своего комиссара, без санкции которого не должен был исполняться ни один приказ. Комис- сары направились к солдатским массам, коротко на собраниях рот сообщили, что солдаты обязаны отныне исполнять распо- ряжения только военно-революционного комитета, во всех ротах получили одобре- ние решения военно-революционного ко- митета. Армия в течение нескольких ча- сов перешла в руки военно-революцион- ного комитета.

С 19-го октября маленькая комната с окном на Неву, в которой жила раньше классная дама Смольного института „бла- городных девиц“, была занята военно-ре- волюционным комитетом. Она сосредото- чила в себе все организованные нити и всю пролетарскую энергию пролетарского восстания. Маленькая комната классной дамы № 95 на третьем этаже с окном на Неву, сменила свое лицо. Она стала ди- намичной станцией взрыва буржуазии, Ок- тябрьской зарядной станцией социализма.

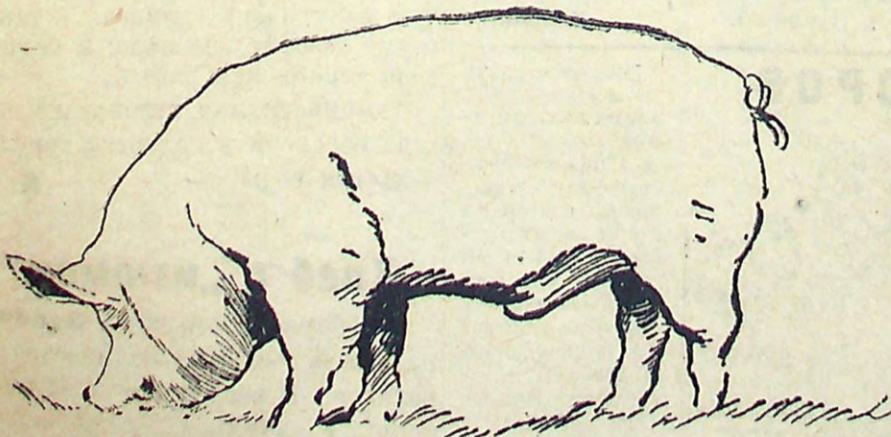
В ночь на 23-е Владимир Ильич Ленин снял с себя конспиративный парик. Этой же ночью Владимир Ильич Ленин сменил подполье на Смольный, куда он перешел для продолжения руководства восстанием.

25-го утром рабочие, красногвардейцы- матросы и революционные солдаты Петро- града с утра на улицах Ленинграда нача- ли сменять прежних хозяев—буржуазии, а в полночь, под звуки пушек Петроав- ловской крепости и „Авроры“ ружейным, пулеметным огнем уничтожили власть буржуазии и помещиков и заменили ее властью рабочих и крестьян.

Когда Зимний брали штурмом и аресто- вывали временное правительство буржуа- зии и меньшевистских соглашателей, в это время в Смольном делегаты II с'езда соз- давали правительство диктатуры проле- тариата, во главе с Владимиром Ильичем Лениным. В ночь на 25-е по всему Ленин- граду караулы военно-революционного ко- митета сменяли караулы временного пра- вительства. Рабочие, красногвардейцы сме- нили ненадежную охрану заводов и обще- ственных учреждений. Одновременно в эту же ночь Владимир Ильич подготавливал ко второму заседанию с'езда Советов дек- рет о захвате помещичьих земель земли крестьянскими хозяевами.

26-го октября декретами о земле, о ми- ре. Началась смена старого мира, старого капиталистического, эксплуататорского, уг- нетательского мира—новым, социалистиче- ским.

Н. Подвойский



Побольше внимания свинье—социалистической копилке.