

РАБОЧИЙ ЛЕСА

АДРЕС РЕДАКЦИИ:
Тотьма, Б. Садовая д. № 18.

УСЛОВИЯ ПОДПИСКИ:
Для колхозников, единоличников и чл. проф. союза . . . — 50 к. в мес.
Для учред. . . — 75 к. в мес.

Подписка принимается Тотем. почт.-тел. отделен., агентствами и всеми письмоносцами.

14
СЕНТЯБРЯ
1931 г.
№ 83
следующий номер выйдет **18 СЕНТЯБРЯ**

Орган Тотемского Райкома ВКП(б), Райисполкома и Райсовпрофа.

ПРИЗЫВНИКИ---УДАРНИКИ ЛЕСОЗАГОТОВОК

На открытии районной конференции призывников, 13 сентября, призывники Вожбальского сельсовета объявили себя ударниками, приняв обязательство до самого призыва работать на лесозаготовках и вызвали на соревнование призывников всего района.

ЗАВТРА — НАЧАЛО ШТУРМА ЛЕСОЭКСПОРТНОЙ ПРОГРАММЫ БРИГАДАМИ—В КВАРТАЛЫ И ДЕЛЯНКИ

НЕ МЕНЬШЕ 4 КУБОМЕТРОВ В ДЕНЬ—ПУТЕВКА КАЖДОГО ЛЕСОРУБА

ЭКЗАМЕН НАЧИНАЕТСЯ

Завтра район начинает держать экзамен на выполнение с применением лесозаготовительной программы. Этот экзамен требует величайшего напряжения от всех организаций и трудящихся района.

Между тем, факты с мест говорят о медвежьей неповоротливости и неготовности к этому экзамену некоторых организаций. Нелюбинский сельсовет все еще не выполнил наряда Райисполкома по обеспечению рабгужсилой Комсомольского лесопункта. Кооперация в подготовке к снабжению и развертыванию общественного питания, имеет оппортунистические темпы.

Надо немедленно ликвидировать прорыв и устранить все недочеты в подготовке. Надо максимально мобилизовать внутренние ресурсы по снабжению.

4-й пленум РК ВКП(б) и очередной пленум Райисполкома поставили четкую задачу—в сентябре выполнить 100% программы.

Эта задача и выполнение в срок с превышением сезонной программы обязывает нас не только довести план до колхозов, бригад и единоличников, но и добиться выполнения планов пребывания в лесу, максимального уплотнения рабочего времени, повышения производительности труда через внедрение прогрессивно-премиальной сдельщины.

Надо не на словах, а на деле развернуть соцсоревнование и ударничество между бригадами из кадровых рабочих, колхозников и единоличников. Бригады, дающие высокие количественные и качественные показатели необходимо немедленно премировать.

Необходима четкая расстановка лесного состава—ст. и младших десятников и бригадиров. Там, где имеются элементы обезлички надо решительно покончить с этим, установить ответственность каждого за свой участок, за инструменты, за механизмы. Надо немедленно ввести на пунктах и в бригады диктатуру графика.

Выполнение программы в срок и с превышением требует максимальной гибкости в руководстве, надо руководить не вообще, а оперативно, конкретно каждым участком и бригадой.

Наконец, лесозаготовки будут проходить в условиях обостренной классовой борьбы. Надо усилить наступление на кулацко-закиточную часть деревни, там где не дано твердых заданий—сейчас же дать, установив за их выполнение регулярный жесткий контроль.

Повернуть Лескооп лицом к лесозаготовкам

Мобилизовать внутренние ресурсы по снабжению

Завтра—массовый выход в лес. Но еще далеко не все готово к приему лесорубов.

Особенно узкими местами в подготовке к лесозаготовкам являются вопросы снабжения и коллективного питания лесорубов. Здесь положение прямо таки катастрофическое.

По заявлению лескоопов имеющих на местах продуктов при нормальном развертывании работ в лесу хватит не больше чем на пять дней. На базе лескоопов никаких запасов нет. И вполне понятно.

Всего подлежит заброске водным путем 9680 тонн разных продуктовых и др. грузов, но лескооп до сих пор еще не получил ни

килограмма. Правда в делах лескоопов подшита целая серия телеграмм крайлессекции о разрядке грузов, но ведь это мало устраивает.

В вопросах снабжения и организации коллективного питания „подставляет ногу“ и... леспромхоз. Всего по леспромхозу надо к 1 октября иметь 244 разных торговых хозяйственных помещений (ларьки, столовые, пекарни и т. д.), из которых имеется старых 114. А остальные 130 надо строить вновь. На сегодня план нового строительства выполнен всего на 40 проц.

Но нельзя всю вину в части неподготовленности сваливать только на крайлессекцию и леспромхоз. Райлескооп имея приличный

орг. аппарат не сумел обеспечить контроля над строительством.

Сейчас надо выходить из положения. Надо немедленно ставить перед крайевыми организациями вопрос о том, что бы воздействовали на крайлессекцию в смысле заброски продуктов и предметов снабжения.

Правлению лескоопов и леспромхозу надо обеспечить контроль за строительством торговых хозяйственных помещений с тем, что бы закончить их к 1 октября.

Одновременно лескооп должен форсировать комплектование обслуживающего персонала и немедленно организовать курсы по его подготовке.

П. Ив.

В ТАФТЕ ДУМАЮТ ПРИСТУПАТЬ К ЛЕСОЗАГОТОВКАМ ЧЕРЕЗ ПОЛГОДА

Решения производственных конференций лесорубов о своевременной подготовке к лесозаготовкам не нашли никакого отражения в работе сельсоветов и лесопунктов б. Толшменского района.

Особенно худо с подготовкой в Тафтенском лесопункте. Имея задание в 20 тыс. кубм по рубке и 27 тыс. кубм.—возке, лесопункт до сих пор не знает где он должен взять рабочую силу. Никакой разрядки от леспромхоза не получал.

К строительству новых помещений (барак, баня, ларек) еще не приступлено.

Погореловский сельсовет до сих пор не может подобрать проработать вопрос о лесозаготовках на пленуме.

Ник. Пономарев.

ДЕРИТЕСЬ ЗА ХЛЕБ ТЕМПАМИ МАТВЕЕВА

Матвеевские колхозы выполнили план хлебозаготовок на 111 процентов

На 10 сентября план хлебозаготовок выполнен по району в старых границах на 27,8 проц., а по укрупненному—по 17 проц.

Первое место занимает МАТВЕЕВСКИЙ сельсовет—выполнено 94 проц. (по Матвеевским колхозам—111,4 проц.). За ним следуют: Пятовский—55 проц. и Калининский—46 проц.

С самого начала кампании и до сих пор не дают никаких сведений:

ЗА ИНТЕГРАЛЬНЫЙ МЕТОД ОЧИСТКИ

Захламленность мест рубок—самое большое место нашего леспромхоза. Все мы знакомы с лесными пожарами, начинаем знакомиться с короедами. Если еще напомнить о естественном возобновлении, за которым мы не следим, то актуальность очисточных работ станет очевидной.

Но по целому ряду причин очисточные работы у нас проходят слабо. Плановые задания по ним хронически не выполняются.

Упрощенно-интегральный метод, заключающийся в том, что сучья, ранее разрубавшиеся на части, теперь не разрубаются (откуда и назв. упрощенный), а во вторых очистка леса производится одновременно с его заготовкой (откуда и название-интегральный)—должен помочь нам разрешить „очисточную проблему“.

В самом деле, что стоит, очищая ствол, за одно обрубить сучья и у оставленной 2-х метровой верхушки. Не отразившись на производительности труда это увеличит заработок лесоруба и принесет большую пользу государству.

А попробуйте произвести ту же работу летом: Тут мы неизбежно столкнемся в вопросах рабсилы, инструментов, снабжения...рядом сплав, окорка, уборочная кампания. Летние очисточные работы опасны в пожарном отношении.

Поэтому все трудящиеся района должны заострить внимание на упрощенно-интегральном методе очистки—как наиболее, в наше время, рациональном.

М. Толмачев.

ПЬЯНИЦА СРЫВАЕТ ПОДГОТОВКУ К ЛЕСОЗАГОТОВКАМ

Зав. лесопунктом Волочки неделями пьянствует в Вожбальском сельсовете. А подготовка к лесозаготовкам стоит.

Надо ремонтировать 8 избушек. А еще ничего не сделано. Только на днях (и то с помощью сельсовета) заключен договор на постройку нового барака.

П-ов.

Сондуга, Заозерье, Никольский, В.-Толшма, Трофимово, Куранино, Режа, Двиница и Жихово.

Колхоз имени Карла Маркса полностью выполнил план хлебозаготовок и сенозаготовок и вызывает последовать своему примеру все колхозы Усть-Печеньги.

Н. Шаверин.

Пленум Райисполкома закончил свою работу 12 сентября, обсудив вопросы: организация труда на лесозаготовках, развитие животноводства, мобилизация средств, о хлебе и сенозаготовках.

Важнейшие решения пленума будут напечатаны в следующем номере.

II. ПОСТЫПШЕВ

ОЧЕРЕДНЫЕ ЗАДАЧИ МАРКСИСТСКО-ЛЕНИНСКОГО ВОСПИТАНИЯ

(РЕЧЬ НА СОВЕЩАНИИ КУЛЬТПРОПОВ ПРИ ЦК ВКП(б) *)

Товарищи! Центральный Комитет созвал вас для того, чтобы обсудить и вместе с вами наметить очередные задачи марксистско-ленинского воспитания. Большевики никогда не отрывали задачи теоретической работы и марксистско-ленинского воспитания от очередных задач революционной практики. Так же как партия борется против двойчества и недооценки роли теории, точно также она всегда и неизменно боролась и борется против самозамыкания теории, против схоластического отрыва задач марксистско-ленинского воспитания от революционной борьбы пролетариата. В том и сила марксистско-ленин-

ского воспитания, что оно строится на взаимном обогащении теории и революционной практики для успешной борьбы пролетариата за построение нового общественного строя.

Поэтому очередные задачи марксистско-ленинского воспитания на современном этапе мы можем правильно наметить лишь в том случае, если мы будем исходить при этом из особенностей современного этапа революции, из социально-экономических сдвигов, происшедших и происходящих в стране, из очередных задач борьбы за социализм.

о том, что кадры старых рабочих, имеющих за своей спиной три революции, нога в ногу с партией дравшихся за ленинизм против троцкизма и правых, уменьшаются в своем удельном весе. Их становятся все меньше и в абсолютных цифрах: многие выбыли из строя вовсе, многие ушли в порядке выдвижения на разные руководящие работы. Те же, которые сохранились на производстве, являются костяком, основным ядром нашего рабочего класса. Но их, повторяю, немного и становится все меньше.

Наряду с этим за последние годы в состав рабочего класса влились и продолжают вливаться значительные кадры молодежи, не прошедшей школу капиталистической фабрики, школу гражданской войны. Этот молодежь не редко приносит с собой навыки, взгляды, тенденции, свойственные мелкобуржуазному окружению пролетариата.

Именно этот тип рабочего будет расти в своем удельном весе в составе рабочего класса. Именно эти массы придется нам в дальнейшем организовать, ими руководить в борьбе за социализм. Из них нам придется отбирать и вовлекать новые и новые тысячи в партию.

Для того, чтобы обеспечить пролетарское воспитание молодежи рабочего класса, необходимо раньше всего во всю ширь поставить вопрос о марксистско-ленинском воспитании членов нашей партии. Нам необходимо, чтобы низовая партийная организация была достаточно идейно стойка и политически подкована, чтобы она была в состоянии влиять на эти новые слои, руководить ими, воспитывать их в духе понимания всемерно-исторического значения социалистической стройки в СССР, в духе пролетарской идеологии. Ставя вопрос о задачах марксистско-ленинского воспитания на данном этапе, мы никак не можем игнорировать эти количественные и качественные сдвиги в рабочем классе и вытекающие отсюда задачи.

Говоря о новой обстановке в деле развертывания марксистско-ленинского воспитания, мы также не можем игнорировать изменения в составе нашей партии, которые произошли и продолжают сейчас происходить.

Мы можем насчитывать в основном три периода массового прилива в нашу партию за годы мирного социалистического строительства.

Первый период связан со смертью Ленина, когда лучшие кадровые пролетарии в стремлении укрепить свою партию, восполнить брешь, созданную смертью Ильича пошли тысячами в партию, дав значительную пролетаризацию ее рядов. В этот ленинский набор в партию шли основные кадры рабочего класса, прошедшие школу капиталистической эксплуатации, школу революционной борьбы за установление, сохранение и закрепление пролетарской диктатуры.

Во второй период массового притока в партию, в период борьбы за ленинизм с троцкистами и правыми, в партию еще вступали и старые кадровые рабочие, но в этом наборе было однако уже не мало и молодых, менее закаленных в борьбе рабочих. Демонстрируя полную солидарность с партией и доверие к ней, стремясь сохранить нерушимо единство ВКП(б) и ее монолитность, новые тысячи пролетариев пошли в партию для активной борьбы с оппортунистическими наскоками на генеральную линию партии, на ее ленинский ЦК.

Наконец, третий период массового притока в партию мы имеем сейчас, приток, вызванный успехами пятилетки, решающими успехами партии в области индустриализации и коллективизации. Эти новые кадры в значительном своем большинстве являются молодежком рабочего класса, не прошедшим ту школу, которую проходили члены партии предыдущих массовых наборов.

Этот факт накладывает на нас громадные обязательства в отношении работы над новым притоком. Из этого партийного молодежика нам необходимо выковать стойких ленинцев-большевиков, умеющих активно бороться за генеральную линию, пользующихся авторитетом в остальной рабочей массе, умеющих повести за собой массы на борьбу за уголь, металл, хлеб, на преодоление трудностей, на борьбу за практическое осуществление социалистических задач. Без этого нет грани между членом партии и остальной массой рабочих.

Задача выковывания большевиков из этих вновь пришедших в партию слоев требует большей повседневной, настойчивой работы и по политическому просвещению

этих членов партии, и по воспитанию их в активную партийную жизнь, и по проверке степени их готовности к каждому из тех случаев, когда требуются большевистские самоотверженности и твердость.

А все ли благополучно у нас в области? Нет, далеко не все. Возмем партийную учебную кандидатур партия, т. е. менее 1/3 всего состава партии. А потому же учесть процент посещаемости этих школ, то реальный процент учебной окажется еще более низким. Идем далее вопрос о партиягрузках кандидатов. Здесь тоже далеко от благополучия. Сплошь и рядом бывает так, что дуг вновь вступившему в партию кандидату либо нагрузка, да и предоставят ему самому себе. Ясно, что при такой постановке марксистско-ленинского воспитания нужной нам тип большевика из этого молодежика не выкуем. Ясно, что такая станковка работы с кандидатами партии конечном счете не может не приводить к значительному отсеву.

Этот ответственнейший участок работы не занял пока еще своего места в работе наших организаций, сказывается непонимание новой новки, новых условий, когда именно этого партийного молодежика нам предстоит воспитывать вожаков рабочих и будущих масс.

Нельзя также упускать из внимания вое пространственное размещение производительных сил, происходящее в стране следовательно, и новое размещение новых масс рабочего класса. Партия должна на путь создания новой угольно-лургической базы на Востоке.

Вы знаете, как остро стоит проблема кадров для новостроек, которые приходится создавать буквально на месте. Мы эти кадры даем из других мышленных районов.

Ясно, что в этих новых промышленных пунктах нам нужно развернуть большую партийную работу. Места там насильственные, кадры не устойчивые, условия жилищные и бытовые тоже не пока еще соответствуют важности строек для народного хозяйства. Штатное око и крепкое партийное руководство здесь особенно необходимы.

Возьмите вы далее напресупбскую у нас вновь создается индустриальная база. И там идет вербовка новых партий, приток за счет национализированных тариев. А кадров партработников чрезвычайно мало.

Нам необходимо ковать эти кадры из националов, сс-рпкту хороших большевиков, ибо студенты сылаемых нельзя вывезти ту работу, которая там развертывается. Надо развернуть подготовку этих на месте.

Поэтому, намечая очередные марксистско-ленинского воспитания нельзя абстрагироваться от конкретного момента, как перераспределения промышленного пролетариата в новой географией размещения производительных сил страны.

Новую обстановку в деле марксистско-ленинского воспитания определяющие социально-экономические сдвиги произошли на селе. Я имею в виду до 15 млн. бедняцко-среднепачки коллективизации и вытекающие воспитательные задачи.

В свое время тов. Сталин подчеркнул, что "было бы ошибочно думать, что даны колхозы, то дано все необходимое для построения социализма. Это ошибочно было бы думать, что колхозов уже превратился в социализм. Нет, придется еще много поработать, чтобы переделать крестьянского хозяина, выправить его индивидуалистическую психологию и сделать из стоящего труженника социалистического общества" (Сталин).

Процесс машинизации сельского хозяйства на основе развернутого колхозного строительства является ба вокруг этого строительства и тушее пролетарское влияние на это имеет крупнейшее значение. Работки психологии колхозников наше марксистско-ленинское воспитание должно идти в ногу с этой задачей, значит, что нам нужно воспитывать нашу партийную организацию, повышая идейную теоретическую ее членов, выковывая кадры за социалистическое хозяйство.

РЕШАЮЩИЕ ЗАДАЧИ—ЛИКВИДАЦИЯ ТЕХНИКО-ЭКОНОМИЧЕСКОЙ ОТСТАЛОСТИ

На основе осуществления генеральной линии партия достигла значительных успехов в деле индустриализации страны, мы сумели добиться поворота середняка в сторону социализма и успешно переводим сельско-хозяйственную базу нашего народного хозяйства с рельсов мелкокрестьянского, нищенского хозяйства на рельсы крупного, механизированного социалистического хозяйства. Мы нанесли ряд сокрушительных ударов классовому врагу в стране, разгромив основные его отряды. Мы сосредоточили в руках социалистического сектора решающие рычаги воздействия на все народное хозяйство.

Этих решающих успехов социалистического строительства партия добилась в жестокой борьбе с "левыми" и откровенно-правыми оппортунистами, пытавшимися сорвать генеральную линию" партии, мешавшими успешному развертыванию социалистического строительства.

Под умелым и твердым руководством партии, в результате неуклонного осуществления ее генеральной линии, СССР вступил в период социализма, выйдя на широкую дорогу развернутого социалистического строительства.

Основной, решающей задачей, стоящей сейчас перед нами, является скорейшая ликвидация технико-экономической отсталости нашей страны, осуществление в минимальный исторический срок задачи "догнать и перегнать" в технико-экономическом отношении передовые капиталистические страны. Этот лозунг, данный Владимиром Ильичем и все эти годы осуществляемый партией, выдвигается сейчас на первый план, требуя величайшего роста производительности труда во всех областях народного хозяйства. Нам необходимо теперь добиться максимального ускорения процесса ликвидации нашей технико-экономической отсталости. "Максимум в десять лет" говорил тов. Сталин—мы должны преодолеть то расстояние, на которое мы отстали от передовых стран капитализма".

Мы имеем все необходимое для того, чтобы эту задачу величайшей исторической значимости разрешить в указанный тов. Сталиным срок. Достигнутые успехи индустриализации и коллективизации вступили в строй сотен новых гигантов промышленности, расширение энерго-технической базы всего народного хозяйства, вовлечение в эксплуатацию все новых и новых природных богатств страны, непрерывное нарастание трудового подема в рядах рабочего класса и широких трудящихся масс,—все это гигантски увеличивает возможности роста производительности труда, расширения базы социалистического накопления, ускорения процесса ликвидации нашей технико-экономической отсталости.

К тому же необходимо иметь в виду и то, что рост социализма в нашей стране происходит на фоне загнвания капитализма, на фоне все обостряющегося и уг-

лубяющегося мирового экономического кризиса.

Возможностей для осуществления в указанный тов. Сталиным срок задачи "догнать и перегнать" у нас вполне достаточно. Но чтобы использовать эти возможности в полной мере и с наибольшей эффективностью, нам необходимо подняться на более высокую ступень организации, управления и руководства.

Вступление СССР в период социализма требует от нас—партии, руководящей миллионами пролетариев и трудящихся, значительного улучшения организации масс в борьбе за социализм, конкретизации руководства ими, правильной расстановки и использования производительных сил страны, умелого управления народным хозяйством с минимумом непроизводительных затрат. В этом сейчас центральная задача.

Партия провела за последнее время ряд мероприятий, направленных на улучшение организации, управления и руководства на различных участках социалистического строительства. Таковы мероприятия партии в области внедрения хозрасчета и контроля рублием, перестройки системы и методов работы потребкооперации, внедрения сдельщины в колхозах, перестройки системы организации и оплаты труда в промышленности, разукрупнения промышленных объединений и зернотреста и т. п.

В чем основная идея всех этих мероприятий?

Мы разрешили проблему "кто кого" в промышленности окончательно и бесповоротно в пользу социализма. Но вместе с тем мы еще далеко не в достаточной степени овладели делом организации труда, управления предприятием на основе хозяйственного расчета, использования всех ресурсов предприятия для повышения производительности труда. Поэтому партия требует сейчас от коммунистов выникать в детали порученного дела, овладевать техникой, учиться управлять на основе единоначалия и хозяйственно рассчитывать свои ресурсы на основе жесткого контроля рублием.

Мероприятия, проводимые сейчас партией в различных областях социалистического строительства, преследуют в конечном счете одну и ту же цель: поднять на неизмеримо более высокую ступень качество организации масс, конкретизировать руководство ими, улучшить систему и методы управления, использовать все преимущества советского строя, все наши материальные и социальные возможности для того, чтобы форсируя развернутое наступление социализма, добывая классового врага, двинуться быстрыми темпами по пути скорейшей ликвидации нашей технико-экономической отсталости.

Вот эта центральная задача и должна лечь в основу намечаемых очередных задач марксистско-ленинского воспитания.

НОВАЯ ОБСТАНОВКА—НОВЫЕ ЗАДАЧИ МАРКСИСТСКО-ЛЕНИНСКОГО ВОСПИТАНИЯ

В новой обстановке, в новых условиях приходится теперь партии разрешать задачу марксистско-ленинского воспитания своих рядов. Каковы основные черты этой новой обстановки и какие новые задачи вытекают отсюда для нашей работы в области марксистско-ленинского воспитания? На этом разрешите остановиться несколько подробнее.

Необходимо в первую очередь учесть сдвиги, происшедшие и продолжающиеся происходить в рабочем классе СССР. На основе успешного осуществления генеральной линии, партия полностью ликвидировала безработицу, добилась зна-

чительного увеличения численности рабочего класса.

Наряду с этим в рабочем классе произошли и значительные качественные сдвиги. Резко изменился возрастной состав рабочего класса. Достаточно, например, сказать, что приток в каменноугольную промышленность Донбасса за 1930 г. насчитывает в своем составе 76 проц. рабочих в возрасте до 22 лет. Характерны также в этом отношении источники комплектования новых промышленных кадров. Так, по переписи горняков Донбасса, в притоке за 1930 г. 17,8 проц. выходцев из рабочих семей, 79,4 проц. выходцев из крестьян, 1,5 проц. служащих, 1,1 проц. кустарей и 0,1 проц. торговцев и прочих.

О чем говорят эти цифры? Они говорят

*) Печатаются сокращенно.

В ПЯТЬ ДНЕЙ—ПОКРЫТЬ ПРОРЫВ ПО СИЛОСУ

По примеру Матвеевских колхозов организовать массовый субботник по силосованию

СВОДКА ПОЗОРА

НА 10 СЕНТЯБРЯ

Выполнено по району:
Жнитво—100 проц.
Уборка с полей—95 проц.
Теребление льна—100 пр.
Расстил льна—80 проц.
Посев озимых—80 проц.
Зяблевая вспашка—10 пр.
Постройка силосных сооружений—63 проц.
Засилосованс—33 проц.

ДЕЛО РЕШАЕТСЯ ДНЯМИ

Сводка о выполнении районом плановых заданий сельско-хозяйственных работ показывает, что наиболее отсталым участком—силос.

Решение РК ВКП(б) о выполнении плана по силосованию к 13 сентября—ни в одном сельсовете не реализовано.

За последнюю декаду район сумел продвигнуться вперед по постройке силосных установок на 150 тонн, а по загрузке силосной массы всего на 48 тонн. Темпы настолько безобразны, что не поддаются никакому сравнению.

Рекорды полнейшего бездействия на этом участке несомненно побивают Нелюбинский и Устьпеченский сельсоветы. Там, до сих пор засилосовано только по одной яме в 12—15 тонн. Позор!

Такое положение с силосом нельзя расценивать иначе, как чистый пробный оппортунизм сельсоветов, партячеек и колхозов, явная недооценка силоса, как могучего рычага в развитии молочного животноводства.

Между тем, время не терпит, не ждет до каких пор мы будем распыляться. Сейчас дело с силосом должно решиться в ближайшие дни. Первые же заморозки могут целиком погубить силосную массу (гл. образ. ботву).

Положение с силосом требует немедленного исправления. Надо всем сельсоветам по примеру Матвеевского (в последние дни по болевому взявшегося за силос).

Немедленно организовать массовые субботники по силосованию.

Отговоркам, что с 15 сентября вся рабочая сила должна пойти в лес—не может быть места. К работе по силосованию надо привлечь всю подсобную рабочую силу (женщин, подростков), колхозов и единоличных хозяйств.

Прорыв на силосном фронте нужен во что-бы то ни стало ликвидировать в предстоящую пятидневку.

МАТВЕЕВО РАПОРТУЕТ О ПОБЕДАХ

Повседневная массовая работа и наступление на кулака—залог дальнейших побед

На основе решительного наступления на кулака, при организации широких масс колхозников и бедняков-средняков единоличников вокруг выполнения важнейших хозяйственно-политических мероприятий, Матвеевский сельсовет под руководством партийной организации добился значительного перелома в работе на основных участках соцстроительства.

На 10 сентября мы имеем:

Коллективизировано 90 проц. бедняцко-средняцких хозяйств сельсовета.

Уборка урожая выполнена на 97 проц.

План хлебозаготовок выполнен на 94 проц.

План маслозаготовок—на 61,5 проц.

План сенозаготовок—на 50 п. Квартальный план сбора платежей по с/х налогу—155 проц. страховым -230.

От имени колхозников и бедняков-средняков единоличников сельсовета заверяем пленум Райисполкома в том, что при еще большем наступлении на кулацко-закиточную часть деревни будем бороться за генеральную линию партии, ликвидируем прорывы на всех участках работы, выведем сельсовет на линию передовых.

Комиссия: Федотовский, Армеев, Момотова.

ТЕЛЬПИНСКИЙ КОЛХОЗ ТРЕБУЕТ ПОМОЩИ

Тельпинская с/х артель в результате из рук-вон безобразного руководства оказалась в хвосте всех колхозов Вожбалевского сельсовета. До сих пор еще не сжат овес, не вырван лен, много осталось неубранного сенокоса и ничего не сделано по силосованию.

Это в то время, когда другие колхозы почти управились с сельскохозяйственными работами и начинают готовиться к зимним лесозаготовкам. Учет труда хромает на обе ноги. Уборочные работы велись без нарядов. Трудодни проставлялись на „глазок“.

Сейчас руководство в артели смениено. Но этого мало. Тех людей, которые допустили такие безобразия, надо привлечь к ответственности и, в первую очередь, б. председателя артели Кузнецова Ал. Мел. о пьянстве которого уже писалось в „Рабочем Леса“. Этот Кузнецов был полностью использован группой, всеми средствами стремившейся развалить колхоз.

Вожбалевским организациям надо, как следует проверить работу Тель-

пинской артели, уделив особенное внимание постановке учета труда, и организовать всех колхозников на выполнение всех задач стоящих перед колхозом.

Д.

ГОТОВИТЬСЯ К РАСПРЕДЕЛЕНИЮ УРОЖАЯ

ПОДОГНАТЬ УЧЕТ ТРУДА В КОЛХОЗАХ

„БОРЬБА“ НАЧАЛА РАСПРЕДЕЛЕНИЕ

Колхоз „Борьба“ (Матвеево) приступает к распределению урожая между колхозниками.

По данным учета труда значится затраченных 4919 трудодней.

Отчислив от валового урожая колхоза проценты в фонд: семенной, нетрудоспособных и премиальный, выходит, что за каждый трудодень колхозник должен получить: ржи 6,5 ф., ячменя 3,5 ф., овса 3 1/2 фун.

пшеницы 1 ф., а всего 14,5 ф. на трудодень.

Вопрос проработан на правлении совместно с ревкомиссией, а также на общем собрании колхозников.

П. Пашичев.

А ЗДЕСЬ УЧИТЫВАЮТ НЕ ТРУДОДНИ, А ОПОРОЖНЕННЫЕ БУТЫЛКИ

В колхозе „Красное Знамя“ (дер. Задняя) никакого учета труда не ведется. Ни один колхозник не знает сколько он заработал с весеннего сева и до сих пор.

Винной всему—пред. колхоза И. И. Шубарин. Он вместо организации учета труда и руководства работой колхоза, ежедневно ходит в город, нередко возвращаясь оттуда в „подпитии“. Шубарин страшит колхозников тем, что он работает только до последних парходов.

Колхозсоюз,—проверь что за птица Шубарин. Двойнишников

Ни один член колхоза „Заря“ (Калинино) не знает сколько же он за время полевых работ выработал трудодней. Это получилось потому, что в артели никакого учета труда не ведется. Хотя всем колхозникам на руки выданы труд книжки, но записей в них не сделано.

Пред. колхоза И. Н. Жуков додумался до того, что дал распоряжение колхозникам, пусть сами заносят в книжки свои трудодни. Никакой сдельщины в колхозе нет. Вся работа ведется по-старинке.

Калининскому сельсовету и колхозсоюзу надо заглянуть в этот колхоз.

Фунинов.

ЗА ЧТО ТАКИЕ ЛЬГОТЫ КОРЕПОВЦАМ?

Колхоз д. Малой Поповской Пятовского сельсовета очень не годует, почему очень большими льготами пользуются единоличники д. Корепово по сравнению хотябы с Поповским колхозом. Пример: по хлебозаготовкам на колхоз д. Поповской дан план в 150 пудов, на Кореповских единоличников 120 п. В Корепове нет колхоза. В руках 10—12-ти хозяйств находится вся земля бывших 30-ти хозяйств. У Кореповцев хлеба на руках, мож-

но сказать, в 4, раза больше, а берут хлеба с их меньше.

В чем же дело?

Очень уж „дельные“ кореповские единоличники. Они идут на всякие проделки: учиняют фиктивные отдельные приговора и разводы чтобы уменьшить показатели дохода и тем самым избавиться от правильного налога.

Пример: Малевинский И. П., как только, сын стал зарабатывать он его отделил, однако, пользуясь его заработком (сын служит десятником леспромхоза). Такую же историю проделали отец с единственным сыном Тропин Сергей. Тропин А.И. всех перехитрил, вичто его деревня проводит в верхушки, берет развод с женой и идет на работу в Ленинград, работает до полевых работ, берет развод 2-й с Ленинградским заводом снимает хлеб, молотит и едет опять в Ленинград. Все это делается (на глазах членов сельсовета. За то деревня освобождается от хлебозаготовок.

Недовольный



„ЗАЛОГА“ НА СЕНОКОСЕ.

Колхоз „Борьба“ Матвеевского сельсовета.

Фото Баландина.

РЯДЫ КРАСНОЙ АРМИИ ЖДУТ СТОЙКОГО ПОПОЛНЕНИЯ

Заменим рекрутчину повседневным участием —
в хозяйственно-политических кампаниях

ПО БОЛЬШЕВИСТСКИ ПРОВЕДЕМ ПРИЗЫВ

Очередной призыв в ряды Красной Армии проходит в условиях борьбы за выполнение и перевыполнение планов третьего решающего года пятилетки, при бешеном сопротивлении классового врага (кулака и др. антисоветских элементов) — в условиях всевозрастающей опасности непосредственного вооруженного нападения на Советский союз со стороны капиталистических государств.

Наша Красная Армия, являющаяся вооруженной опорой диктатуры пролетариата — должна получить в свои ряды вполне здоровое, как в политическом, так и физическом отношении — пополнение. Надо отобрать из числа призываемых лучшую часть, ни в коем случае не допуская классово-чуждых элементов.

В нашем районе призыв проходит в условиях начала массового развертывания лесозаготовок, в разгар проведения хлеба и сенозаготовок, в период заканчивания уборочной кампании и наконец, в условиях перестройки деревни на социалистический лад — по пути коллективизации.

Все это проходит при ожесточенном сопротивлении кулачества и др. антисоветских элементов и требует мобилизации внимания

всех трудящихся масс на борьбу с классовым врагом.

Призыв должен быть проведен в теснейшей увязке с успешным выполнением боевых задач, стоящих перед районом. Рекрутчина должна быть заменена организованным участием призывников в выполнении очередных хозяйственно-политических кампаний. Призывники должны показать свою готовность вступить в ряды Красной Армии — организованным выходом в лес, сто процентным выполнением планов хлеба-сенозаготовок, силоса, вступлением в комсомол, в ряды ВКП(б).

Ф. Никулин.

Комсомол, включайся в проведение призыва

В Устьпеченге до последнего времени ни какой работы с призывниками не велось. Только недавно за это дело взялась комсомольская ячейка.

Комсомольцы взяли шефство над призывниками и обязались за время, остающееся до призыва систематически проводить с призывниками воспитательную работу через созыв конференций и собраний.

Данилов, Шаверин, Зайцев.

ПО ТОТЬМЕ И НЕЛЮБИНСКОМУ СЕЛЬСОВЕТУ ВВОДИТСЯ ОБЯЗАТЕЛЬНОЕ СЕМИЛЕТНЕЕ ОБУЧЕНИЕ

8 сентября президиум РИК'а на основании постановления Крайисполкома вынес решение о введении обязательного семилетнего обучения грамоте детей города.

Для этой цели при школе-семилетке открывается дополнительная группа, обеспечивающая полный охват детей города, окончивших школы 1 ст. в 1930—31 учебн. году.

Кроме того, решено ввести обязательное семилетнее обучение по линии ШКМ детей колхозников **Нелюбинского сельсовета**, на территории которого строится льнозавод.

НАМ ПИШУТ

Уполномоченный бездельник

В **Заозерский сельсовет** приехал уполномоч. РИК **Романов** мобилизации средств. Прожил там три, погулял вечерами, сделал „строжайшее“ предписание старю ячейки ВКП(б) провозить мообложение и усилить поступление налога и страхплатежей. Тем уехал.

РИК позаботься, чтобы **Романова** к нам больше не жали.

„Читал. Бюрократ Львов“

На пристани Тотьма свито гнездо бюрократы.

На служебном отношении доставлении билетов рабочим едущим в срочную командировку по устройству МТС на пристани **Львов** начертано „Львов“ — и никакого содействия.

А у МТС остаются поля левой вспашки, ибо по ввиду вых организаторы территории маливают билеты, теряя дни полевого периода.

ВЫДРИНА — ПУГАЛО ДЛЯ ДЕТЕЙ

Школьная работница **Задневной** школы (Пятовского сельсовета) **М. И. Выдрина** мало похожа на советского педагога.

Детишек — первоклассников **Выдрина** застрашивает какой-то „кикиморой“, рассказывая про эту самую „кикимору“ разные небылицы. В результате дело доходит до того, что ребята вечерами боятся показать нос на улицу.

РОНО, одерни **Выдрину**.

Двойнишников.

ВСТРЯХНИТЕ МОСЕЕВСКИХ ПРОФСОЮЗНИКОВ

Четыре месяца не бывало собраний

Производственная конференция лесорубов, а затем и IV-й пленум РК ВКП(б), который специально обсуждал вопрос о состоянии профсоюзов, требовали крутого перелома в работе профорганизаций лицом к лесозаготовкам и соц. животноводству.

Эти решения — боевая задача.

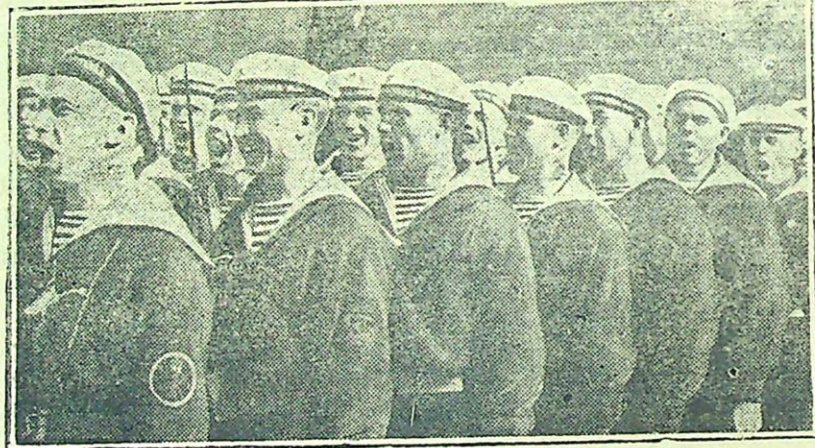
Между тем, **сейчас не чувствуется того, чтобы профсоюзы**

готовились к лесозаготовкам. Больше того, признаки сельских организаций совершенно отсутствуют.

Приведем пример:

В Мосееве профсоюзного не было с 1 мая и до 4 месяца! Профсоюз **Кириловский** не вешивал объявления, требуя от членов профсоюза древрабочих обязательного

Нет никаких причин, оправдали бы это преступное действие профсоюза, это тельское отношение членов союза к своим обязанностям **Мосеевской парт'ячейки** всерьез взяться за профсоюз и встряхнуть ее от



Краснофлотцы на параде.

С ЗАЙМОМ НЕ ОСТАНАВЛИВАТЬСЯ НА ПОЛДОРОГЕ

Только в двух сельсоветах оформлена подписка

ДОБИТЬСЯ ПОГОЛОВНОГО ОХВАТА ЗАЙМОМ

Помещаемая сегодня сводка доказательство того, что положение с реализацией займа третьего решающего года пятилетки в районе ни на йоту не изменилось. Попрежнему нет никаких сдвигов.

Как это ни безобразно, но за последнее время решительно все с/сов. и комсода успокоились на достигнутых результатах. Между тем эти результаты недопустимо плохи.

Только два сельсовета: **Устьпеченгский** и **Калининский** сумели полностью реализовать свои задания подпиской. Близки к выполнению заданий: **Пятовский** 98,8 п. **В.-Дворский** — 92 проц., **Толшма** — 91 пр, **А Куракино**, **Рена**, **Мосеево** — и **Нижняя Печеньга** позорно тащатся в обозе, имея выполнение от 45 до 56 проц. задания.

Еще более тревожное положение с оформлением подписки. Из всех 22 сельсоветов только два (**Матвеевский** и **Н.-Печенгский**) дали в Госбанк материалы об оформлении.

Положение нетерпимое. На полдороге останавливаться нельзя. Надо доводить дело до конца.

Комсодам надо немедленно еще раз проверить состояние подписки в колхозах, деревнях и на предприятиях. Надо выявить отстающие участки и взять их под неослабный контроль, организовать общественный буксир.

Одновременно надо двигать оформление подписки и сбор взносов.

РАЗБИТЬ САМОТЕЧНУЮ ПРАКТИКУ В НИЖНЕЙ ПЕЧЕНЬГЕ

Нижне-Печенгский сельсовет имеет все возможности выполнить в срок контрольное задание по займу третьего года пятилетки. Сельсовет небольшой. Прилично коллективизирован. В каждой деревне имеется актив.

Однако еще и на сегодня контрольное задание выполнено по сельсовету всего на 52 проц. Почему это так?

Потому, что до сих пор никто этим делом по настоящему не занимался. В Н.-Печеньге заем — в селях самотека. Массовой работы с населением нет. Открытая агитация подкулачников против займа никакого отпора не встречает.

Надо-же в конце концов расширить этот самотек и ударить по сельсоветчикам, недооценивающим значение займа.

В. Марakov.

На 10 сентября по укрупненному району охвачено подпиской 426955 руб. — 80 проц.
Оформлено подписки на 179-630 руб. — 42 проц. к подписке.
Из них по деревне:
Подписка 284950 р. — 74 проц.
Оформлено — 39435 р. — 13,9 пр.
Поступило взносов 28802 р.

Зам. отв. редакт. М. ВА...

14 сентября, в 6 час. в помещении культуры ВКП(б) созывается совещание секретарей парт'ячеек и месткомов профсоюзов по вопросу об оживлении добровольных обществ Осоавиахим, МОПР и т. д. Культпроп РИ...

Утерянные и похищенные

Воен. билет родивш. в 1928 сенова; профбилет Лесдреврабочих — Н. В. Углова; пас. книжка Сельпо — А. В. Камкина; справка — О. А. Камкиной; пас. книжка Горпо — М. А. Панова Уч-во дан Кокшенгским РИК — И. М. Чл. книжка ТПО водников и т. д. бил. ВЛКСМ № 2776 — Н. А. билет В. П. Двойнишников.

СЧИТАТЬ НЕДЕЙСТВИТЕЛЬНЫМИ