

РАБОЧИЙ ПЕЧАТ

АДРЕС РЕДАКЦИИ:
Тотьма, Б. Садовая д. № 18.

УСЛОВИЯ ПОДПИСКИ:
Для колхозников, единоличников и чл. профсоюз. — 50 к. в мес.
Для учрежд. — 75 к. в мес.

Подписка принимается Тотем. почт.-тел. отделен., агентствами и всеми письмоносцами.

17
ОКТАБРЯ
1931 г.
№ 91
следующий номер выйдет **20 ОКТАБРЯ**

Объявлен краевой конкурс по лесозаготовкам Читайте на 2-й странице

Леденгск вызвал Тотьму на соревнование по лесозаготовкам

3 СТРАНИЦА

орган Тотемского Райкома ВКП(б), Райисполкома и Райсовпрофа.

Вербовка рабочей силы — основной вопрос

Опportunистические руководители колхозов „Маяк“ и „Большевик“ не дают на лесозаготовки ни одного человека

Крепче ударить по оппортунизму, расхлябанности и безответственности

БИТЬ САМОТЕК

на то, что больше месяца времени, как наш район перешел к осенне-зимним лесозаготовкам сегодняшний день резко неудовлетворительные. С 15 сентября в лесу должно работать 2340 рубщиков, то сейчас работает только 383 чел. к 15 октября программа должна быть выполнена на 100 проц., то мы ее выполнили еще на 16 проц.

Каковы основные причины оппортунистических темпов работы? Они кроются в том, что ни сельские лесопункты, ни колхозы, ни комсомольские ячейки не проявляют общественной ответственности за выполнение программы. Они не усвоили указаний райкома и не перестроились по новому.

Самым вопросом сейчас является вербовка рабочей силы и ее применение в лесу. Несмотря на то, что с 15 октября по 15 ноября в лесопунктах ведутся переговоры о том, кому из них вербовать

стало известно, ряд сельсоветов лесопунктов и колхозов саботируют выполнение программы. Примерно Мальцевский, Гавриловский и Синьгомский сельсоветы несмотря на неоднократные сигналы „Рабочей печати“ до сих пор к лесозаготовкам не приступили.

В Погореловском сельсовете имеется 627 чел. трудоспособной рабочей силы, обещает 56 чел., остальную рабочую силу не выдает. Фоминский колхоз Погореловского сельсовета имеет рабочих — 179 чел. не послал в лесозаготовки ни одного рабочего.

В категорию саботажников можно отнести колхозы, которые не заключили договор с лесозаготовками и не дали ни одного рабочего.

ЛПХ и Райколхозсоюз пока не должны ударить по рукам оппортунистов, тормозящих выполнение программы и закрепление рабочей силы на сезон. Программа лесозаготовки должна строго выполняться в установленные сроки.

Сельсоветы и комсомольские ячейки должны нанести сокрушительный удар по отдельным руководителям сельсоветов и лесопунктов, которые поддались спячке и не работают.

Культуратура и РКК злобно относятся к кулакам, зажиточным и лачникам — должны привлечь их к ответственности.

Колхоз „Большевик“ (Великодворский) из 128 трудоспособных на лесозаготовки не дает ни одного человека. Колхозники во главе с председателем Слободным ходят в лесах с грибами.

В К.в.

КОЛХОЗ ИМ. КАЛИНИНО ГЕРОЙ ЛЕСОЗАГOTOBOK

КАЛИНИНО, 16 (по телефону). Переходящее красное знамя сельсовета по-прежнему — в руках колхоза им. КАЛИНИНА, имеющего на 15 октября 20 проц. сезонной программы. Бригада колхоза „КРАСНЫЙ ПУТИЛОВЕЦ“ героической работой смыла с себя позорное пятно, выполнив за пятидневку 10 проц. своего сезонного плана. Рогожное знамя от „Красного Путиловца“ передано бригаде колхоза „Бедняк“, выполнившей только 1 проц. задания.

ОТВЕЧАЮТ САВИНЦАМ

Бригада лесорубов колхоза „РАННЯЯ ЗАРЯ“ принимает вызов Красноармейской коммуны на ежедневную выработку 5 км. на человека и вызывает на соц. соревнование бригады всех колхозов своего сельсовета.

Бригадир И. Волокитин.

Лесорубы лесопункта ВОЛОЧКИ на производственном совещании обсуждали вызов САВИНЦЕВ и Красноармейской коммуны.

Объявляя себя ударниками лесозаготовок до конца сезона, они приняли встречные дневные нормы выработки: по рубке 5 км. на человека и по возке при расстоянии 2 километров — 12 км на лошадь. Культбригада.

СТРОИТЕЛЬСТВО Ш.-ПЕЧЕНГСКОЙ ПОДВЕСНОЙ ДОРОГИ ПОД УДАРОМ

Дать рабочую силу. Улучшить снабжение

У-Толшма, 11 (наш корр.) Строительство Шахто-Печенгской подвесной жел. дороги по-прежнему подвигается безобразно медленно. На 10 октября строительные работы сделаны всего на половину.

Прежний недостаток рабочей силы. Вместо потребных 400 человек (300 плотников и 100 чернорабочих) имеется только 120 человек.

Сельсоветы игнорируют строительство и никакой поддержки в высылке рабочей силы не оказывают. Примерно, из Погореловского сельсовета вместо 70 человек, законтрафованных по договорам работает не больше 20 человек.

Кроме того рабочую силу перебивают лесопункты (Воймангский и др.). Организации Шуйского района в рабочей силе отказывают — Биряновский и Кожуховский сельсоветы не дали ни одного человека.

Безобразнейшее положение со снабжением. В ларьне никаких

РАВНЯЙТЕСЬ ПО КАДРОВИКАМ

Бригады кадровых рабочих УСТЬПЕЧЕНГСКОГО лесопункта успешно справляются с установленными нормами выработки и даже перевыполняют их. Так, бригады ДВОЙНИШНИКОВА и ЗАЙЦЕВА заготавливают по 4½ куб. на человека в день.

Все лесорубы лесопункта должны равняться по кадровикам. Ф. Чашин

В УСТЬПЕЧЕНЬГЕ ГРАФИК СРЫВАЕТСЯ

Больше ответственности и поворотливости

Перед нами — сводка о выполнении графика тремя основными участками Устьпеченгского лесопункта (квартала № 12, 50 и 49)

за пятидневку с 30 сентября по 4 октября.

График не выдерживается. Первое что бросается в глаза, это до преступного низкая дневная выработка лесоруба. В среднем по лесопункту она еле-еле переваливает полтора кубометра. Вышние показатели (2 км.) имеет квартал № 12, руководимый десятником Ившуновым. Но по этому участку бьет недостаток рабочей силы (вместо 90 человек работают только 28).

Безобразно плохо обстоит дело на участке десятника Новоселова — квартал № 50. Здесь с рабочей силой более благополучно — количество проработанных за пятидневку человеко-дней на 9 проц. превышает план. И не смотря на это, производственное задание за пятидневку участком выполнено всего на 33,3 проц. Средняя дневная выработка колеблется около 1,4 км.

Десятник Новоселов — образец плохого лесного командира.

Производственный график будет выполняться в том случае, если комсостав кварталов и делянок — лесодесятники возглавят боевое руководство производством на вверенном участке, покончат с расхлябанностью и безответственностью.

Сам Медведников унес полученные во временное пользование, новые сапоги.

Новос

Под кулацкую дудку

Единоличники дер. Сафониха и Родионово (Никольский сельсовет) под влиянием кулацкой агитации отказались от заключения договора на лесозаготовки.

Сельсовету надо выявить и привлечь к ответственности лиц, срывающих важнейшую кампанию. В.И.

Ударники по пьянке

В Никольском лесопункте лесозаготовки еще неразвернуты. На 5 октября сезонное задание по рубке лесопункт выполнил только на 0,25 проц. в лесу работает только 4 лесоруба. Никакой работы по организации выхода рабочих в лесопункт не ведется.

Зато аппарат лесопункта находит время для массового пьянства, которое ежедневно начинается с 12 часов.

Инициатором пьянки является счетовод Мальцев, который открыто заявляет: „пил, пью и пить буду“...

РКИ, загляни в это пьяное гнездо. Н. Пинаев

КРАЕВОЙ ЛЕСНОЙ КОНКУРС ОБ'ЯВ

РАБОЧИЙ ЛЕСА

БРИГАДЫ, КОЛХОЗЫ, СЕЛА, БОРИТЕСЬ ЗА ПОЧЕТНОЕ ПЕРВОЕ МЕСТО В

Для мобилизации масс на перевыполнение программы лесозаготовок 1931—32 г.г. и поощрение лучших сельсоветов, сел, колхозов, производственных бригад и в

ответ на призыв савинцев, Северная крайняя автономная секция рабочих леса и сплава, Севлес, ВОЛТ объявляют лесной краевой конкурс.

Выход в лес бригадами не позже 15 октября.

5. Максимальное содействие ЛПХ в проведении всех подготовительных работ, помощь лесной потребкооперации в развертывании торговой сети и общественного питания, своевременная заброска продовольствия и промтоваров в глубинные пункты.

6. Организация лесных секций при сельсовете и организация в лесу (деланках, пунктах, группе)—старостатов из членов пленума сельсовета и актива и организованное руководство их работой.

7. Организация соревнования на лучшее проведение всей работы по лесозаготовкам внутри сельсовета между отдельными селами, колхозами с постановкой тщательного учета их работы и оказанием постоянной организованной помощи.

8. Организация совместно с профсоюзными и хозяйственными органами культурно-политической работы среди лесорубов путем выделения сельского культактива (учителя, просвещенцы, избачи и проч.) и мобилизации культармейцев на фронт ликвидации неграмотности.

9. Организация деятельной взаимопомощи крестьянским хозяйствам единоличников, уходящих на лесозаготовки, и устройство яслей для максимального привлечения женского труда в лесу.

- 2) 2 денежных премии по 6000 руб.
 - 3) 5 премий по 5500 руб. каждая
 - 4) 5 денежных премий по 5000 руб.
 - 2 место.
 - 5) 15 аккурей по 7500 руб.
 - 6) 10 денежных премий по 5000 руб.
 - 3 место.
 - 7) 50 мест на курортном отдыхе на 1 месяц по проезду стоимостью 15000 руб.
 - 8) 25 премий серебряными монетами по 250 руб.—6250 руб.
 - 9) 10 премий орденами трудовой стоимости по 1000 руб.
- Итого—152.000 руб.

I. УСЛОВИЯ КОНКУРСА

ДЛЯ КОЛХОЗА

В соответствии с изменившейся обстановкой, выполняя указания вождя рабочего класса и партии т. Сталина, колхозы Северного края должны показать образцы организованного участия в проведении важнейшей и решающей кампании края—лесозаготовках. Колхозы должны обеспечить в полной мере следующие условия:

1. Быстрейшее заключение соцдоговоров взаимопомощи между колхозами и леспромпхозами и максимальную помощь леспромпхозам в подготовительных работах к лесозаготовкам и в ходе лесозаготовок.

2. Наибольшее выделение для лесозаготовок рабгужсилы, путем увеличения норм выработки на единицу, путем рационального использования всех отстающих сил внутри колхоза.

3. Организация всей завербованной в колхозе рабгужсилы в бригады и организованный выход под руководством лучших колхозников-ударников не позднее установленных в договорах сроков, закрепление их до конца лесозаготовок и выполнение обязательств работать в лесу не менее 120 дней.

4. Выполнение с превышением установленных крайевых норм по лесозаготовкам на основе встречных планов и равняясь на выдвинутые савинцами нормы—600кбм. рубна и 700 кбм. возка в сезон.

5. Выполнение и перевыполнение задания в установленные календарные сроки с соблюдением всех технических условий разработки, в особенности специальных сортов древесины.

Задание должно быть выполнено—30 пр. к 1 декабря и 70 проц. к 1 февраля и перевыполнение взятых самообязательств к 15 марта.

6. Организация систематической связи с работающими бригадами в лесу, заслушивание бригадиров о работе бригад на заседаниях правления и общих собраниях колхоза, выезд в лес правлений колхоза для отчета о деятельности колхоза перед собраниями бригад лесорубов и проч.

7. Систематическая проверка выполнения взятых обязательств по договорам как по выполнению всей программы в установленные сроки, так и в части организации труда, выполнения дневных норм выработки, состояния дисциплины, охвата и учета соцсоревнования и ударничества как в отдельных бригадах, так и в целом по колхозу.

8. Путем разъяснения постановления ЦИК Совнаркома об отходничестве, льготах отходникам добиться полного прекращения неорганизованного отхода колхозников и содействия ЛПХ в формировании постоянных кадров лесных рабочих из состава членов колхоза.

9. Максимальная помощь в деле развертывания культполитработы среди работающих в лесу (выделение культармейцев).

рабочих предложений по рационализации производства и правильной организации труда внутри бригады. Контроль за проведением рабочих предложений в жизнь администрации. Руководство со стороны производственных совещаний ударным движением и соцсоревнованием. Представление к премированию лучших ударников-рационализаторов.

7. Участие в профсоюзной общественно-массовой работе, выявление всех неграмотных и малограмотных и полный охват их школами, курсами ликбеза, выделение из своей среды культармейцев.

8. Организация технической учебы среди бригады, вовлечение в кружки и школы повышения квалификации, выдвижение проявивших себя ударников на руководящую адм.-техн. и хозяйственную работу.

9. Правильное проведение оплаты труда в зависимости от квалификации и выполняемой работы, беспощадная борьба с обезличкой и уравниловкой в зарплате внутри бригады, организация точного учета выработки.

10. Бережное отношение к выданному ЛПХ инструменту, инвентарю и к механизмам.

11. Перевод бригады на социалистический хозрасчет.

ДЛЯ СЕЛЬСОВЕТА

В выполнении программы лесозаготовок сельсоветы должны играть важнейшую роль в первую очередь в обеспечении и организации рабочей силы и гужтранспорта. Руководствуясь директивами партии и правительства о повороте советов лицом к колхозному движению и производству, сельсоветы Северного края обязаны развернуть огромнейшую работу для успешного выполнения важнейшей части лесозаготовочного плана—лесозаготовок, мобилизуя всю колхозную и бедняцко-средняцкую массу на боевое выполнение обязательств, принимаемых каждым колхозом и селом по заготовке и возке леса. Обязанности сельсовета в лесозаготовительной кампании 31-32 г. г. должны выявиться в следующем:

1. Своевременное доведение до каждого отдельного села, колхоза программы лесозаготовок, принятой для района сельсовета.

2. Подведение точного баланса рабгужсилы по сельсоветам с расчетом максимального выделения рабгужсилы для нужд лесозаготовок. Перевыполнение контрольных цифр вербовки, 100 проц. охват единоличников, сел и деревень самообязательствами и максимальная помощь в своевременном заключении соцдоговоров взаимопомощи между колхозами и лесорганizationsми и заключении трудовых договоров с единоличниками на основе самообязательства и систематическая проверка договоров и самообязательств.

3. Полное выявление и направление на лесозаготовки всего кулацко-зажиточного населения с дачей ему твердых повышенных заданий.

4. 100-процентный организованный

II. СРЕДСТВА

Фонд премирования для данного конкурса выделяется из фонда премирования в сумме 152 тыс. рублей.

Лесной конкурс проводится одновременно внутри района, для чего районы устанавливают свои фонды премирования с выделением на проведение конкурса не менее 20 проц. от общего премиального денежного фонда леспромпхоза.

III. КОЛИЧЕСТВО И РАЗМЕР ПРЕМИЙ

а) Колхоз, сельсовет

- 1 место.
- 1) 1 сельсовет или колхоз радиофицировать (радиозвезд.)—25000 руб.
 - 2) 1 премия на постройку клуба—20000 руб.
 - 3) 2 премии на постройку избы-читальни с оборудованием—20000 руб.
 - 4) Ясли с содержанием штата на 1 год—10000 руб.
 - 5) 5 премий племенным скотом (произв. быки и жеребцы)—20000 руб.
- 2 место.
- 6) 2 киноустановки—5000 руб.
 - 7) 5 премий сельхозмашинами стоим. не менее 500 руб. каждая—2500 руб.
- 3 место.
- 8) 5 премий громкоговорителей по 500 руб.—2500 руб.
 - 9) 10 библиотек по 150 руб.—1500 руб.
 - 10) Организ. 4 стрелковых тиров с оборудованием по 1000 руб.—4000 руб.
 - 11) 1 переходящее знамя—1500 руб.
- Итого 112.000 руб.

б) Бригада

- 1 место.
- 1) 3 стипендии сроком на 3 года в высшие учебные заведения стоимостью 960 р. каждая—8640 руб.

IV. ПОРЯДОК ПРОВЕДЕНИЯ

Для руководства работой конкурса объявляется краевая комиссия: председателя автономного леса и сплава Северо-Северного края, ВОЛТ'а, «Правды хозсоюза». В районах образуются районные комиссии с участием районных организаций. Порядок представления заявок на конкурс и премирования бригад представляются в районную комиссию 15 февраля 1932 года и в соответствии с этим определяются итоги конкурса. Премии выдаются в районных комиссиях 15 февраля и 15 марта.

Районные конкурсы проводятся в районных комиссиях с участием сельсоветов, колхозов, сел и деревень. Премии из районных комиссий куренную комиссию отличившихся участников присуждения краевых премий. Краевая комиссия принимает, публикует в печати премии не позднее 1 мая. Премии выдаются в районных комиссиях с широким участием.

Краевая автономная комиссия в ЛДР Великанов.

ДЛЯ БРИГАДЫ

Лесорубы Севера уже в сезоне 30—31 г., под руководством партии перешли в основной массе на бригадный метод работы давший значительные результаты. В сезоне 31—32 года бригады должны поставить задачей—полнять всю работу на большую высоту, в первую очередь, стремясь организовать труд внутри бригады, добиваясь ликвидации уравниловки и обезлички. Бригады должны обеспечить выполнение следующих условий конкурса:

1. Правильная организация труда и расстановка сил внутри бригады по процессам работы, максимальное уплотнение рабочего дня и полная загрузка каждого работающего в бригаде.

2. Привлечение в состав бригады подростков и женщин не менее 35 проц. всего состава.

3. Тщательная проработка встречного плана рубки и возки против установленных норм тарифного соглашения применительно к нормам, выдвинутым савинцами (600 кбм. по рубке и 700 кбм. по возке с пребыванием в лесу не менее 120 дней).

4. Введение твердой трудовой дисциплины, борьба с простоями, с прогулами, особенно с уходом из леса в религиозные праздники.

5. Полный охват соцсоревнованием и ударничеством, постановка учета результатов соцсоревнования и ударничества, перенос лучших образцов на отстающие бригады, взятие их на буксир.

6. Перестройка работы производственных совещаний с проведением таковых до после работы (по 10—15 минут). Сбор

За острую пилу, за слаженный

Хорошо направленная пила повышает производительность

Каждый лесоруб знает—ПИЛА ОСТРАЯ И ХОРОШО РАЗВЕДЕНА—РАБОТА ИДЕТ СПОРО, пилышки устают меньше—вырабатывая больше.

Лесные опытные станции разных стран даже дают нам цифры, показывающие насколько вредно отражается на производительности труда небрежное отношение к состоянию инструмента.

Из этих цифр видно, что даже при отношении к средней пиле, плохо поставленные пилы дают снижение производительности в два раза; примерно, на спиливание дерева толщиной 24 см. тупой пилой потребуется времени вдвое больше против средней пилы.

А что же мы получим, если учтем безобразное состояние наших пил, а также все те полные возможности,

обеспечивающие хорошую наработку пил? Ведь практически мы РАСПОЛАГАЕМ ВОЗМОЖНОСТЬЮ ПОВЫСИТЬ ПРОИЗВОДИТЕЛЬНОСТЬ ТРУДА ПИЛЬЩИКОВ и всего лишь за счет маленького труда—попристальней взглянуть на инструмент,—НА 100 ПРОЦ.

Вывод вполне ясен: ДАЕШЬ ОСТРУЮ ПИЛУ!

В нынешнюю зиму на лесозаготовках должен функционировать особый штат пилоставов. Но до сих пор лесопункты в этом направлении еще не раскачались. Этому безобразию надо положить предел.

Лесорубу полезно запомнить следующие правила о пиле:

1. Пила должна ежедневно осматриваться и направляться.
2. Должна быть хорошо наточена.
3. Ровно разведена. Ширина развода для наших пород—в 2½ раза больше толщины полотна пилы.

4. Зубья отгибаются примерно на основании.

5. Сначала направляющая пила, затем—другая.

Исследования обширны, как по продуманным результатам принесет громадную пользу.

Можно рекомендовать порище следующих 80 см., толщина вблизи рукоятки располагается к тупым углом; толстое лезвие топора будет рубить только совершенно для требуют лишь практики.

Специалист Леспромпхоза

РОИТЕЛЬСТВО СКОТНЫХ ДВОРОВ—ОСНОВНАЯ ЗАДАЧА МТФ И КОЛХОЗОВ

С КОММУНЫ имени тов. КРУЦКОЙ БЕРИТЕ ПРИМЕР

олхозных коровы—в но-
вый скотный двор

муна им. Крупской (Вожбал)
ых числах октября поставила
ровы на **новый скотный**

ше молочное стадо коммуны
чалось на обычных крестьян-
дворах. Наладить в таких
ях правильный уход и корм-
по удойности—было трудно.
ь картина иная. Коровы по-
ся в большом, светлом
дворе. Обслуживают их
д, 2 скотника, 4 доильницы
оносок—польщичи.

етном дворе в порядке
практики работает брига-
хся ШКМ. В первый же
ей производствен. практики
ном дворе коммуны учащи-
извели обмер всех живот-
пределение живого веса их.
ь задача коммуны и ШКМ
кормление коров по нор-
обиться этим путем макси-
удоев и высокой товар-
тада коммуны.

ру коммуны им. Крупской,
й быть первой на лесо-
ях и сплаве и постро-
шой скотный двор, должны
вать и др. колхозы Вожбала
д—н.

**СЛЬ ИМ. СТАЛИ-
А ТРЕБУЕТ
ПОМОЩИ**

ели им. СТАЛИНА (Вели-
е) творятся неприятели.
их пор лен еще не выдер-
ыдерганый гниет на поле.
ель свален в холодном са-
матери обречен на гниение, тоже
стникоу.

е у артели нет ника-
ядков. Мельник МАЛКОВ
олько за бутылку.

то объясняется тем, что за
ее время „пораспаталось“
равление. Частенько выпи-

тель им. Сталина надо заг-
колхозсоюзу. **Обиженный.**

**КОЙ АГИТАЦИИ В ВОЖБАЛЕ
НО ПОЛОЖИТЬ ПРЕДЕЛ**

заготовки еще только начи-
а, а Вожбалские кулаки уже
т колхозникам и единолич-
„Успевайте, мните; нынче и
й от вас отберут“.

кто уже поддался этой аги-
во многих деревнях Вож-
несознательные колхозники
оличники торопятся мять лен.
ется реальная угроза льноза-
там.

ацкой агитации против льно-
вок надо положить предел в
начале кампании. Только
том условии можно рассчиты-
на успех льнозаготовок.

Идин.

Наладить учет труда

Шестаковской с-х. артели
ал) за два месяца незанесе-
удодни в трудяжки кол-
ков.
же артель будет распреде-
доходы? **Артельный.**

За выполнение годового
плана **МАСЛОЗАГОТОВОК** (на
1 октября с. года) Устьян-
ским районом на 111,8 пр.
и **ТОТЕМСКИМ** на 101,9 пр.
краевой штаб по премире-
ванию постановил: **ПРЕМИ-
РОВАТЬ** оба района за счет
краевого фонда по 500 р.
каждый и **ПРОМТОВАРАМИ**
по 2,500 руб.

**СЛОМИТЬ САБОТАЖ
ШЕСТАКОВСКОЙ АРТЕЛИ**

Шестаковская с-х. артель (Вож-
бал) имеет план по силосу в 15
тонн, но этого плана еще не выпол-
нила и выполнять не собирается.
Правление артели заявляет: „Нам
и других кормов вполне достато-
чно“...

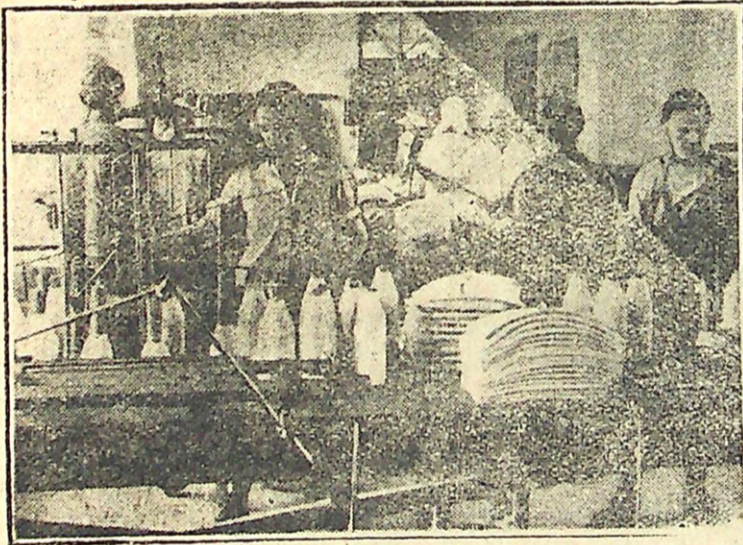
Надо посмотреть кто руководит
артелью. **Муха.**

**Колхоз имени Телегина первый в
сельсовете приступил к распре-
делению урожая**

Колхоз им. Телегина Пятовс-
кого сельсовета приступил к
распределению урожая.

Выделив из валового уро-
жая семенные, страховые и др.

фонды, колхоз остальное рас-
пределяет согласно выработан-
ных каждым колхозником тру-
додней. **Зайцев.**



**КАК СКАРМЛИВАТЬ СКОТУ
ДРЕВЕСНЫЙ КОРМ**

В № 85 „Рабочего Леса“ мы подробно
останавливались на вопросе о заготовке
древесных кормов, указывая на три основ-
ных вида их: **древесное сено, древес-
ная резка и сено из древесных ли-
стьев.**

Как же заготовленный древесный корм
скармливается скоту?

Лучшим по питательности является сено
из листьев, второе—древесное сено и на-
конец, древесная резка; первое приравни-
вается по кормовым достоинствам лучше
среднего лугового сена, древесное—к сред-
нему луговому сено и резка—к яровой
соломе.

Все виды древесного корма охотно по-
едаются овцами, крупным рогатым скотом
и лошадьми.

Охотней и с большей пользой для хо-
зяина корм поедается запаренным или еще
лучше—заквашенным.

При ошпаривании корм за 1—1½ часа
до дачи ложится в кадку, обливается го-
рячей водой и закрывается крышкой.

Заквашивается корм в ящиках, предва-
рительно измелчив его на соломорезке до
размера резки (в один сантиметр). Затем
резка в ящике обливается теплой водой,
на каждое ведро которой необходимо до-
бавить 1 ложку кислого молока. Воды на-
ливается столько, чтобы резка пропита-
лась ей. Содержимое перемешивают, за-
крывают мешками и крышкой. Через три
дня корм готов, его роздают скоту. При
закваске корм делается мягкий и приобре-
тает запах моченных яблок. При закваске
хорошо прибавлять отруби в количестве
не более 1 килогр. на центнер резки или
листьев.

Скармливать квашенный корм нужно
постепенно: сначала дневную дачу давать
1 килогр., потом рогатому скоту до 5 кгр.,
лошадям до 3—4 кгр., овцам 1—1¼ кгр.
Незаквашенный—давать в смеси с сеном:
лошадям прибавлять ¼ дачи, крупному
рогатому скоту—½ и овцам—¾ всего
корма.

Райагроном **В. Корнии.**

Выше темпы хлебозаготовок

**ЛЕДЕНГСКИЙ РАЙОН, ВЗЯВШИЙ НАС НА БУКСИР,
КОМАНДИРОВАЛ В НАШ РАЙОН БРИГАДУ**

**Вместе с буксирной
бригадой Леденгска
в бой за выполнение
плана**

Леденгский район, успешно
выполнивший план хлебозаго-
товки, взял наш отстающий рай-
он на пролетарский буксир. К
нам из Леденгска приехала
буксирная бригада в составе 5
товарищей: **Кекшиев, Сиворцов,
Кротов, Мезенев и Плотников.**
Бригада, получив информацию
выехала в Нижне-Печенгский и
Нинольский сельсоветы.

Мы отстали от Леденгска

Тотьма на 15
октября план
хлебозагото-
вок выполни-
ла на 63 проц.

Леденгск на
15 октября
план хлебозаг.
выполнил на
102 проц.

**РАВНЯЙТЕСЬ ПО БЕРГАВИ-
НОВЦАМ**

Колхоз им. **БЕРГАВИНОВА**—пере-
довой по выполнению хозяйственно
-политических кампаний по **МЕДВЕДЕВ-
СКОМУ** сельсовету.

Хлебозаготовки полностью выполнены
к 18 сентября, сенозаготовки—10 октября
Бергавиновцев надо премировать.
Викуловский.

**ВОЖБАЛ, ВОЗЬМИ ПРИМЕР
С МАТВЕЕВА**

Все сроки для выполнения хле-
бозаготовок прошли, но ряд кол-
хозов **Вожбалского** сельсовета
контрольных цифр до сих пор да-
леко не выполнил. Вот эти колхо-
зы: **Гриденская** сельхозартель
(вып. 36%), **Лодыгинская** (42%),
Сергеевская (55%), **Гагаринская**
(60%).

Всем этим колхозам надо подтя-
нуться.

Плохо идут хлебозаготовки и по
единоличному сектору. Особенно
худо в дер. **Ивановское** (вып. 16%)
и в дер. **Кудренское** (10%).

д-н.

**Лучшие колхозни-
ки идут в партию**

В кандидат. группу
при колхозе **ЛЕНИНА**
во время отчетно-пере-
выборной кампании
парторганов принято
вновь 5 человек.

А. Жунов.

**Дать отбой уравниловским
аппетитам Скамьина**

Растратчик **Скамьин** Иг. Вас.
(только что вернувшийся из исправ-
дома) агитирует в **Северо-Ярос-
лавской** с/х артели (Вожбал) за
кулацкую уравниловку при распре-
делении урожая.

Скамьин говорит: „Какие там
трудодни? Надо делить всем по-
ровну. Все есть хотят“...

Правление артели должно дать
отпор кулацкому наущнику
Скамьину. **Колхозник.**

„МИНИМУМ 50 ПР. ФИПЛАН IV КВАРТ.—К XIV ГОДОВЩИНЕ ОКТЯБРЯ“

ВОЗЬМИТЕ НА ОБЩЕСТВЕННЫЙ БУКСИР ПАХТУСОВСКИХ ЕДИНОЛИЧНИКОВ

Охватить единоличников подпиской на заем

Колхозники **Пахтусовской** с.х. артели (Вожбал) подписались на заем третьего года пятилетки по 25 руб. на хозяйство, на общую сумму 1330 руб., но до последнего времени внесли по подписке только 5 руб.

Сдвиг в этом деле достигнут то-

лько 27 сентября. После доклада т. **Романовского И. А.**, пахтусяна тут же на собрании внесли 120 руб. и вызвали на соревнование единоличников своей деревни, которые по займу плетутся в хвосте—из 10 человек имеют подписку на заем только трое—на 15 руб. **Один.**

Дать отпор кулацким подголоскам срывающим самообложение

Член правления **Гагаринской** с.х. артели (Вожбал) **Савков Н.И.** вместо того, чтобы помогать в проведении хоз.-политических компаний в деревне, занимается противоположным.

На колхозном собрании он выступил против самообложения, но получил хороший отпор. Собрание заклеило выступление Савкова, как антиколхозное.

Такие выступления за „активистом“ Савковым водятся не в первый раз.

Не место Савкову в правлении с.х. артели и в правлении Гагаринского дегтекурного товарищества. **Местный.**

По боевому реализуем фотообязательства

Для того, чтобы облегчить трудящимся возможность приобретать фотографические аппараты и увеличить средства на расширение заводов, производящих фотографические аппараты и принадлежности к ним, Совнарком Союза ССР постановлением от 16 августа тек. года поручил Всесоюзному объединению оптико-механической промышленности выпустить фотообязательства, дающие право их владельцам на получение фотографических аппаратов производства Ленинградского оптического завода им. ОГПУ.

Эти фотообязательства среди трудящихся размещаются через сберегательные кассы. Условия: стоимость аппарата от 187—220 руб. с расрочкой платежа до 1 декабря 1933 года и срок получения по сериям (смотря на какую подпишешься). По первой серии аппарат можно получить с 1 июля 1932 г.

Лица, желающие приобрести фотоаппараты, за более подробными справками должны обращаться в районную сберегательную кассу или в городскую при почте и подавать письменные заявления о закреплении за ними фотообязательств. **Косарев.**

Ни одного ребенка — вне школы

Почему остаются за бортом школы, дети Верхне-Пельшемских и Боровских колхозников?

КОГДА БУДЕТ ШКОЛА В ВЕРХНЕЙ ПЕЛЬШМЕ?

Дер. **Верхняя Пельшма** (Новоселы) Матвеевского сельсовета находится в стороне от культурных центров. Ближайшая—**Волоцкая** школа находится в 12 километрах.

Дети колхозников и работников **Пельшменского** лесопункта, всего 18 человек—остаются за бортом

школы. Кроме того, в деревне насчитывается до 20 человек неграмотных взрослых.

Рано должно немедленно заняться этим вопросом. Надо организовать в Верхней Пельшме хотя бы отделение Волоцкой школы.

В. Армеев.

„СПУСТЯ ЛЕТО, ПО МАЛИНУ“...

Калининский сельсовет морозит детей в нетопленных школах. До сих пор еще не на все помещения школ заключены договоры.

Вместо того, что бы заранее отремонтировать школьные помещения, сельсовет занялся этим делом теперь и тем самым срывает школьные занятия. Примерно, в **Пустохинской** школе из-за ремонта был трехдневный перерыв в занятиях.

Винюков срывает всеобщую надо привлечь к ответу. **Смолин.**

ПЛЮЮТ НА ЛИКБЕЗ

Школьные работники **Исаевской** школы Калининского сельсовета не только не провели организации ликпунктов по колхозам в своем районе, но даже не хотят дать сведений о количестве неграмотных, несмотря на неоднократные просьбы сельорганизатора ликбеза.

Сельорганизатор.

ОТКРОЙТЕ ШКОЛУ НА БОРОВСКИХ ХУТОРАХ

Боровские хутора, Маныловского сельсовета, насчитывающие до 40 дворов и три выселка: „**Калинино**“, „**Красная горка**“ и „**Новая деревня**“—11 дворов объединены в два колхоза. В них имеется больше 40 детей школьного возраста.

И почти все дети за бортом школы, т. к. до ближайшей школы—5 километров. Правда, ребята с осени начинают ходить в школу с большим желанием. Но с наступлением холодов они сидят дома.

Кроме того на хуторах—много неграмотного населения из взрослых, т. к. до сих пор хутора ликбезом не охватывались.

Рано должно принять меры к организации школы при колхозе им. **Литвинова** и развернуть работу по ликвидации неграмотности среди взрослых. **И. Илимов.**

За 3500 экз. „Рабочего Леса“—к 1-му ноября

„Закрепляюсь подписчиком до конца пятилетки“

Товарищ редактор!

Убедительно прошу поместить следующее:

Проживая в далекой **Карелии**, я являюсь подписчиком вашей газеты „Рабочий Леса“. Первое время я получал газету очень не аккуратно; часть номеров совсем потерялась.

Но за последние несколько месяцев положение резко изменилось. Несмотря на далекое расстояние, я получаю газету очень **аккуратно на шестой и даже пятый день.**

Закрепляюсь подписчиком вашей газеты до конца пятилетки и вызываю последовать моему примеру всех подписчиков „Рабочего Леса“.

А. Медвединов.

Попов остров, АКССР.

Берите пример с Вожбалских шекаемцев

Учащиеся **Вожбалской ШНМ** взяли за распространение среди колхозников газеты „Рабочий Леса“.

О ходе вербовки подписчиков будем регулярно рапортовать. **В. Куканов.**

„ХОРОШО ЧТО И МУКА-ТО ЕСТЬ“

Довольно издеваться над учительством!

Никольское сельпо плохо заботится о снабжении учительства. Кроме муки и крупы ничего нет. Сахар и рыба ушли из сельпо не по назначению.

Когда разговариваешь с работниками кооперации об этом недостатке, то они отвечают: „Хорошо что и мука то есть“

Разве это не издевательство над директивами правительства?

Копосов.

Комиссия РКИ по чистке аппарата Охотсоюза приступила к работе.

17 Октября, в 6 часов вечера в комсомольском клубе состоится первое заседание комиссии на котором помимо доклада о работе Охотсоюза будет проведена персональная чистка следующих лиц: **Краснов** и **Мартынов.**

Приглашаются все интересующиеся работой Охотсоюза и его аппарата. **Комиссия.**

ОБЪЯВЛЕНИЕ.

Врачебно-контрольная комиссия с 15-го октября будет работать **один раз в пятидневку** накануне выходного дня, т. е. в 4й день пятидневки.

Инспектор здравоохранения ТРОФИМОВА.

„ТОСКА“

Председатель совета **Упадья** прорывы сельских кампаниях (готовки и др.)ной день бедности в Вожбалдину в Вожбалдину

4 октября Упадья домой не зашел председателем

ТОЛЬКО

На мельнице сельсовете вождя. За бутылку гда—угодно приедешь без очереди. Иные ждут.

Вожбалским злом надо бороться.

В НАШЕМ

ОРГАНИЗОВАНО

ПРОМЫСЛ

Вологодскому союзу кустарных кружевных артелей в самостоятельном освоить в числе

Тотемский развития в нем кружевного промысла

В связи с этим специальная бригада „союза“ в составе **новой, Криулина**

Задачи бригады кружевного и стр. промысла, изучив она и возможности мысла в наших

Советские и организации района бригаде всемерно работе.

СТРОИТЕЛЬСТВУ

БОЛЬШЕ

На строительстве имеется очень много —пьянка и в сельпо.

В этом замечательные из рабочих, административно-технических. Примерно, десятилетиями спрашивает и спрашивать от

Администрация материально отводит спрашивать от

Зам. отв. редактора

17 Октября

Педтехникуме

межрайонная

заочников

цев.

ОБЪЯВ

Доводится до сведения

ский Районный комитет

перемещается на

та на Большую

(быв. Каплина)

Порываем всякую

цем **Инонент.** ПОПОВ

в Заозерском сельсовете