

# РАБОЧИЙ ЛЕСА

АДРЕС РЕДАКЦИИ:

Тотьма, Б. Садовая д. № 18.

УСЛОВИЯ ПОДПИСКИ:

Для колхозников, единоличников и чл. проф. союза . . . — 50 к. в мео.  
Для учрежд. . . — 75 к. в мео.

Подписка принимается Тотем. почт.-тел. отделен., агентствами и всеми письмоносцами.

**20**  
**ОКТАБРЯ**  
1931 г.  
№ 92  
следующий номер выйдет **23** **ОКТАБРЯ**

Орган Тотемского Райкома ВКП(б), Райисполкома и Райсовпрофа.

21 ОКТЯБРЯ В ПОМЕЩЕНИИ РАЙПРОФСОВЕТА СОБРАНИЕ ОБЩЕСТВЕННЫХ РАСПРОСТРАНИТЕЛЕЙ ПЕЧАТИ И ПРЕДСТАВ. МЕСТКОМОВ ГОРОДА.  
НАЧАЛО В 6 ЧАС. ВЕЧЕРА.

РАЙПРОФСОВЕТ.  
РАЙОТД. СВЯЗИ.  
РЕДАКЦИЯ.

## С НОВЫМИ ПОБЕДАМИ СТРЕТИТЬ XIV-й ОКТЯБРЬ

Приближается 14 годовщина Великой Октябрьской революции. Весь советский Союз, рабочий класс и трудовое крестьянство подходят к 14 годовщине с новыми победами социалистическом строительстве. Встает новые гиганты промышленности. Выросли уже новые 1040

случайных побед мы добились в этом году и в области коллективизации. Почти две трети бедняцко-крестьянских хозяйств, вступили в колхозы. На основе коллективизации, под руководством партии и правительства, класса идет ликвидация кулачества как класса. Преодолев сопротивление классового врага, колхозное движение вступило в новую высшую полосу своего развития.

Укрепить колхоз лучшим хозяйствованием, уничтожить в колхозе пережитки кулацкой "уравниловки", наладить работу, а на его основе правильно распределить доходы, правильно направить силы и организовать работу колхозников, провести сделку, воспитать кадры, дать отходившим в промышленность и на летовки — вот что сегодня является главным и решающим для развития колхозов. Основная задача наших колхозов и всех общественных и советских организаций района есть лесозаготовки. Видеть до XIV октября победы на этом фронте, развернуть социальное соревнование и ударить

вперед для того, чтобы достойно отметить 14 годовщину великой революции, надо все наше внимание и силы обратить на боевое решение этих задач в жизнь. Торжеством своих достижений встретить великий праздник трудящихся и должен каждый колхоз и работник.

## НА 100 ПРОЦ. ПЛАНА ХЛЕБОЗАГОТОВОК

Двиницкий и Жиховский сельсоветы, выполнив план хлебозаготовок свыше 100 проц., премированы районной комиссией: Двиницкий сельсовет — 500 рубль. Жиховский — 500 рубл.

# ПОДНЯТЬ ТЕМПЫ ЛЕСОЗАГОТОВОК

## ОРГАНИЗОВАТЬ ВЫХОД КОЛХОЗНЫХ БРИГАД В ЛЕС

Красное переходящее знамя РИК'а передано от Комсомольского лесопункта, сдавшего темпы, Матвеевскому. Рогожное знамя „гордо“ держит лесопункт Шахтопеченгской жел. подвесной дороги

## ОПЕРАТИВНАЯ СВОДКА ЛЕСОЗАГОТОВОК НА 15 ОКТЯБРЯ В ПРОЦЕНТАХ

ВЫШЛИ В ГОЛОВУ:  
МАТВЕЕВСКИЙ — 13,2

По району — 3,1

ИДУТ СРЕДНИМИ:  
МЕДВЕДЕВСКИЙ . . . — 9,6  
КОМСОМОЛЬСКИЙ . . . — 6,8  
КАЛИНИНСКИЙ . . . — 5,8

ПЛЕТУТСЯ В ХВОСТЕ:  
ОСОБАВИАХИМОВСКИЙ — 0,9  
ВОЛОЧКИ . . . — 1,3  
В.-ТОЛШЕМСКИЙ . . . — 0,3  
ТОТЕМСКИЙ . . . — 1,5

МАЛЬЦЕВСКИЙ ЛЕСОПУНКТ ТОЛЬКО ЧТО ПРИСТУПИЛ К ЛЕСОЗАГОТОВКАМ

### МАТВЕЕВО

Из завербованных 56 рубщиков в лесу работает 38. Все они объединены в 7 бригад. Норма рубки в среднем очень невысока: 1,7—1,9 кубометра на рубщика. Надо добиться 4-5 кубометров.

### УСТЬЕПЕЧЕНЬГА

Лесопункт завербовал рубщиков больше, чем ему требуется. Вместо 137—140 рабочих. Однако, в лесу работает на сегодня только 24 чел. Где-же остатки рабочих?

### ВОЛОГИ

На рубку требуется 69 рабочих. Завербовано 211, т. е. в 3 раза больше потребности. В лесу работает 24, в 3 раза меньше нужного количества.

## 58 КУБОМЕТРОВ С НАЧАЛА СЕЗОНА

Вот за что получил рогожное знамя Шахто-Печенгский лесопункт

Заготовка лесоматериалов в кварталах, прилегающих к Шахтопеченгской подвесной дороге идет безобразными темпами. На 10 октября было заготовлено всего 58 кубм вместо 12000 кубм — по плану. В лесу работает только одна бригада.

Вербовка рабочей силы проходит так же из рук-вон плохо. До сих пор завербовано по договорам в Нинольском и Погореловском сельсоветах 140 рабочих (на рубку и возку) и 100 лошадей.

Вербовщики Талашев и Мужинов вместо организации рабочей силы ходят по праздникам и „собирают рюмки“. С. Бабушкин.

## НА ВТОРОЙ-ЖЕ ДЕНЬ ДАЛИ ПО 4,5 КБМ.

Бригада коммуны им. КРУПСКОЙ, работающая в ВОЛОЧКАХ приняла вызов ударников КРАСНОАРМЕЙСКОЙ коммуны на выполнение по заготовке 5 кубм. на человека в день и по вывозке 12 кубм. (со второго километра).

На второй же день, несмотря на плохую погоду коммунары дали по 4,5 кубм. на человека. Вишняков.

## КОГДА ОТРЕМОНТИРУЮТ РАДИО?

Райком Лесдреврабочих еще к 25 сентября обещал отремонтировать радио установку в Комсомольском лесопункте.

Но прошло больше трех недель, а радио и до сих пор зловеще молчит.

Не мешает поторопиться. П. Дьячков.

## ОРГАНИЗУЕМ КРАСНЫЙ СПИСОК

Включайтесь в борьбу за первое место в конкурсе

В связи с объявлением краевого лесного конкурса „Рабочий Леса“ организует на своих страницах „КРАСНЫЙ СПИСОК КОЛХОЗОВ — ПЕРЕДОВИКОВ НА ЛЕСОЗАГОТОВКАХ“. В этот список попадут только те колхозы, которые будут признаны кандидатами на краевые и районные премии.

## За что колхозы получают премии:

(главные условия)

1. Выполнить свое задание к 1 декабря на 30 проц.
2. Выполнить краевые нормы с превышением. Равняться на савинцев: в сезон дать на брата 600 кубм. по рубке и 700 кубм. по возке
3. Работать в лесу не меньше 120 дней.
4. Развертывать внутри своих бригад и между бригадами соц. соревнование.
5. Помочь отстающим бригадам и колхозам на лесном фронте.

## ГОСПАРОХОДСТВО ПОСПЕШИ С ОТПРАВКОЙ ДРЕВЕСИНЫ

На береговых складках р. Сухоны по Тотемскому Леспромхозу на сегодняшний день имеется баланса и дров 5500 кубм. По договоренности сплавной дистанции с гос. пароходством они давно должны быть отправлены.

Госпароходство однако, не спешит с отправкой лесоматериалов. Всякие срони с отправной древесины истекли. В ближайшие дни госпароходство должно подать для погрузки 9 баржей и лесоматериал отправить по назначению.

Одновременно госпароходство должно отправить в Вологду 2000 кубм. баржестроительного лесоматериала.

## ЛИКВИДАЦИЯ ТРЕХ СЕЛЬСОВЕТОВ

Райисполком возбудил ходатайство перед Крайисполкомом и ВЦИК'ом о ликвидации Нелюбинского и Жиховского сельсоветов за счет присоединения их: Нелюбинского — к Пятовскому и Жиховского — к Двиницкому.

## Секреты“ победы Леденгска

Леденгского района, досрочно выполнившего план хлебозаготовки, надо учиться нашему району боевому выполнению заданиями и советской власти. Почему Леденгск добился победы хлебозаготовках? Потому, прежде всего, что с самого начала хорошо была поставлена программа выполнения директив РК К.а. Потому еще, что между сельсоветами и колхозами было достигнуто соц. соревнование. Колхозы немедленно по-

лучали премии. Был премирован Леденгский колхоз имени 12 Октября, досрочно и первый выполнивший план хлебозаготовок с превышением. Пример этого колхоза районные организации широко распространили по всем колхозам, организуя встречные планы и встречные сроки сдачи хлеба.

Опыт Леденгска в Тотемском районе надо широко использовать. Буксирная бригада: Кенишев Сиворцов Мезенев.

В передовой „Важнейшая задача“ в № 226 от 12 октября „Правда Севера“ пишет:

Надо раз и навсегда покончить с политической недооценкой культурно-массовой работы на лесозаготовках. Пора понять, что успешное проведение лесозаготовительных работ находится в прямой увязке с тем, как и насколько хорошо мы организуем работу по культурному подъему масс, по удовлетворению все возрастающих запросов масс.

Постановлением бюро краевого комитета партии о едином плане культурно-массовой работы на лесозаготовках со всей силой подчеркнуто, что все организации, ведущие работу на лесозаготовках, должны недопускать формального, оппортунистического отношения к реализации единого плана культурно-массовой работы. А такого рода факты в прошлую лесозаготовительную кампанию имели место.

Решение крайкома подчеркивает, что „опорными пунктами в культурно-массовой работе в лесу должны быть бараны, красные уголки, чайные, клубы“. Сюда и должно быть направлено наше внимание.

Надо со всей силой ударить по попыткам свернуть намеченные мероприятия единым планом.

Партийные организации, районные газеты должны взять под тщательное наблюдение реализацию важнейшего постановления крайкома о едином плане культурно-массовой работы.

РАЙОННУЮ ПАРТКОНФЕРЕНЦИЮ ВСТРЕТИМ ЛИКВИДАЦИЕЙ ПРОРЫВОВ НА ЛЕСОЗАГОТОВКАХ. ЕЩЕ АКТИВНЕЕ БУДЕМ БОРЬБЫ С ОПОРТУНИЗМОМ И НАСТУПАТЬ НА КЛАССОВОГО ВРАГА ВСЕХ МАСТЕЙ И НАСТУПАТЬ НА КЛАССОВОГО ВРАГА

ГОРПАРТОРГАНИЗАЦИЯ ПРИЗНАЛА РАБОТУ РК И РКК ВКП(б) УДОВЛЕТВОРИТЕЛЬНОЙ

17 октября на городском партийном собрании стояли отчетные доклады бюро РК ВКП(б) и районной контрольной комиссии. Отчет бюро РК делал тов. Никулин Ф. (зам. секретаря РК). Докладчик отметил, что за последний год Тотемская райпарторганизация добила крупных достижений в своей работе. Сделаны решительные шаги в социалистической переделке сельского хозяйства. От 7 проц. коллективизации на 1 октября 1930 г. наш район ушел уже к 62 проц. на 1 октября 1931 г. Тотемская райпарторганизация вела более решительное наступление на кулака и оппортунизм, выкорчевывая последний в ряде сельсоветов (Калинино, Н.Печеньга, Мосеево и проч.). О наших достижениях свидетельствует и непрерывный рост партии. Вместе с тем, тов. Никулин подробно остановился на прорывах и недочетах работы в районе. Прежде всего на лесозаготовках, начало которых идет слабо. Повторяются прошлые ошибки, особенно с организацией рабочей силы. Район отстал на хлебозаготовках, имея все возможности выполнить 100 проц. еще к 1 октября. Большой прорыв в выполнении финплана. Тов. Никулин отмечает, что главным недостатком по заготовкам является кулацко-зажиточная верхушка деревни. Это говорит о слабом давлении на нее, т. е. о правом оппортунизме ряда организаций в районе.

Задачи парторганизации: и райпартконференции придти с закрепленными достижениями, ликвидируя прорывы в лесу, хлебозаготовках, финплане. Усилить работу по организационно-хозяйственному укреплению колхозов. Вести неослабную борьбу на два фронта: против правых и против „левых“ оппортунистов.

Тов. Соловьев в начале своего доклада от РКК сказал, что в основном районная партийная организация здорова. Но на ряду с этим РКК пришлось вести борьбу с отдельными вывихами в партийной работе и имеющими место оппортунистическими правыми и „левыми“ элементами. Он отметил, что с носителями оппортунизма в рядах партии РК приходилось применять меры высканий вплоть до исключения из рядов партии. За отчетный период, — продолжает он, — членам и кандидатам партии было сделано 66 высканий, из них 22 чел. исключены из рядов партии за отказ от работы в деревне, дезертирство с работы, правый и „левый“ уклон, за пьянство и другие проступки. Кроме идеологической борьбы за единство и укрепление рядов партии, РКК и РКК ввели повседневную борьбу за проведение генеральной линии партии и директив советской власти в разрезе хозяйственно-политических мероприятий района: лесозаготовки, слаз, весенняя посевная кампания, молочное животноводство, коллективизация сельского хозяйства, промфинплан, хозрасчет и ряд других вопросов. В связи с проведением этих мероприятий, — сказал тов. Соловьев, — нам пришлось

провести в ряде организаций глубокое обследование, кооперативного и иного аппарата. В результате этой работы комиссией о чистке аппаратов получены следующие результаты: по I категории — 10 чел., по II категории — 6 чел., по III категории — 8 чел. и т. д. Основным недостатком РКК — подчеркнула тов. Соловьев, — то, что мы в своей партийной работе не сумели привлечь актив: райсельхозкомитетов, общественных инспекторов, общественные инспекторы. В конце своего доклада тов. Соловьев обратил все внимание слушателей на задачи РКК и РКК в предстоящую кампанию парторганизации.

Районная партийная конференция созывается на 12 ноября РК ВКП(б)

ОБЩЕЕ ГОРОДСКОЕ ПАРТИЙНОЕ СОБРАНИЕ ПРИЗНАЛО ПОЛИТИЧЕСКУЮ ЛИНИЮ РАЙКОМА ВКП(б) И РКК ПРАВИЛЬНОЙ И ПРАКТИЧЕСКУЮ РАБОТУ ИХ УДОВЛЕТВОРИТЕЛЬНОЙ.

ИСПРАВИТЬ ОШИБКИ... Зав лесопунктом... кинском сельсовете... сятником Гридиным... Первая — же бригада... ских лесорубов, при... спункт заявил: „Мы... тать только до „по... уйдем домой на пр... договорились с т. Р... Необходимо сроч... ошибки, допущенные... рабсилы. Бригад...

ПРИБЛИЗИМ СЕБЯ К ТРУДЯЩЕЙСЯ МАССЕ

ВЫПОЛНЯТЬ САНМИНИМУМ

Райздрав и леспромхоз выработали, а райисполком утвердил санитарный минимум на лесозаготовках. Как выдерживается этот минимум в Комсомольском лесопункте?

Безобразно плохо. О параспальных нарах, соломенных матах и т. п. и говорить не приходится. До сих пор не объявлено войны клопам, а клопы прямо одолели. Для того, что бы спастись от клопов рабочие спят на столах, на полу и даже в коридорах. До сих пор никто не может додуматься устроить к баку с водой — кран; всякий лезет в бак со своей кружкой.

В столовой из одной миски обедают человек по 10. Нередко в хлебе попадаются тараканы и крысиный помет.

Надо же кому то, наконец, по настоящему взяться за улучшение санитарного положения рабочих. Дьячков.

Подтяните продавцов... Продавцы лескооповского ларька в Комсомольском лесопункте к работе относятся безответственно. Недавно, продавец ходил в Тотмю (за 10 километров) ровно три дня, оставил 50 лесорубов без куска хлеба. П. Д. в.

ИЗ ЛЕСА ПИШУТ

Не видят газет лесорубы на Возжьском кордоне (Тотемский лесопункт), несмотря на то, что газеты выпущены с 1-го сентября. Кто виноват? М. Панов.

Неделями окалывается в деревне и пьянствует десятник Усть-Печенгского лесопункта П. В. Шалаевский. От такого десятника производству убыток. В. Панкратьев.

Меняет казенный керосин на водку ст. конюх лесопункта Волочки-Долинин. Видно Долинин по пьянке — сродни пьянствующим руководителям лесопункта. Оса.

Председатель колхоза „БОРЬБА“ (Матвеево) ИСАКОВСКИЙ вместо организации работы в лесу — пьянствует. Колхозник.

Выдвинутая Севкрайком ВКП(б) ответственная задача — 50 проц. финплана IV квартала XIV годовщине Октябрьской революции... массовый поход за сберкассы... В задачи этого похода входит привлечение внимания общественности к сберкассе, приближение сберкассы к месту, организация массовой работы сберкассы, участие вкладчиков, займодателей... В числе мероприятий похода (посылка уполномоченных на места — в наиболее отдаленные районы, массовая проверка работы сберкасс, проведение лекций и т. п.) намечена организация массового похода за сберкассы на заводе и в Матвеевском образцово-показательном лесопункте... Переноса опыт их работы на другие участки. Поход за сберкассы не ограничивается как кратковременная акция, так как привлечение населения к сберкассе и поощрение сбережений — задача непростая и долгая. Успех массового похода зависит не только от того, насколько широко будет привлечена общественность района, но и от того, насколько будут мобилированы колхозники, беднота и середняки.

Заочная подготовка младшего состава лесозаготовок Техника лесозаготовок (Статья 1-я) — Статья — тов. А. А. Качалова

Хорошее качество товара зависит не только от качества самого леса, зависит оно не в меньшей степени и от правильной и тщательной разработки. Возьмем например метик (трещина от середины к коре). Небольшой метик допускается в шпалах, если он расположен не под углом к широкой площадке, а в одном с ней направлении (параллельно). Неправильно же сделанный протес уже делает шпалу браком. Допускается иногда и гниль, но только в известных пределах, не превышающих определенных размеров при выходе в торец. Например: заболонная гниль допускается в пределах сегмента, высота которого составляет не более 1/3 части диаметра отруба бревна, т. е. идет по одной стороне и при распиловке на доски гниль окажется или только в горбыле или еще в одной боковой доске. Допускается гниль и в центральной комлевой части (напенная гниль) и в вершинной части — выклинивающаяся вершинная гниль; но тоже в размере не более 1/3 толщины торца. Полное использование всей срубленной

древесины требует также и знания правильных приемов рубки и разработки, которые в общем сводятся к следующему: Помнить, что нижняя (комлевая) часть ствола — самая ценная, а потому рубить дерево следует как можно ниже. Валку деревьев вести осторожно, чтобы избежать изломов деловой части при падении на пни, на крупные валежины, в особенности в дни сильных морозов, когда древесина становится очень хрупкой. Рубку производить топором и пилой, но отнюдь не одним топором, т. е. при этом потеря лучшей древесины достигает 4—7 процентов. Лучше всего валить дерево только пилой, для чего следует с той стороны куда валит дерево выклинить „ломоть“, а с противоположной сделать рез вровень с кромкой верхнего подпила. В этом случае утеря древесины будет весьма незначительной (около 1 1/2 проц.). На первое время этот способ может показаться трудным, но это только в начале — пока не приобретена сноровка.

Сваленное дерево очищается от сучьев. Сучья обрубаются тщательно вровень с телом дерева независимо от того делового качества или дровяного. Для деловых это основное техническое условие, а для дровяных — условие хорошей кладки. Вершинка совсем не годная в дело, отрубается для удобства переворачивания ствола кондаком. После этого приступают к самой ответственной операции — разметке на сортименты. Наблюдающий за раскряжкой десятник, бригадир или опытный рабочий должен: 1) знать все размеры сортиментов, 2) иметь точные указания, каким размерам должно отдаваться преимущество (основные размеры), 3) знать технические условия всех заготавливаемых сортиментов, размеры напусков на оторцовку и иметь точно выверенные инструменты для измерения: метр или 2-х метровую мерку с делениями. В следующей статье мы расскажем о технических условиях разметки на сортименты и об общесоюзных стандартах.

Муки сберкассы... Сберкасса при лесозаготовке имеет не только определенную задачу, но и определенную роль. Работник сберкассы должен „мыкаться“ от стоек в поисках свободного места. Сотрудники сберкассы также должны быть в поисках работника. Разве это не безобразно?

# ОКТАБРЬ — УДАРНЫЙ МЕСЯЦ ПО РАСПРЕДЕЛЕНИЮ УРОЖАЯ

авильной организацией учета труда ликвидируем кулацкую уравниловку в распределении урожая в колхозах

## К 14 ГОДОВЩИНЕ ОКТАБРЯ--- ЗАКОНЧИТЬ ЗЯБЛЕВУЮ ВСПАШКУ

### ИЛИЗУЕМ ОБЩЕСТВЕННОСТЬ ДАТЬ ОТБОЙ КУЛАЦКОЙ УРАВНИЛОВКЕ

подготовка к распределению урожая истекшего сельскохозяйственного года в колхозах района проходит явно нелетворительными темпами. данным Райколхозсоюза, на 1 октября полностью подготовлены к распределению урожая, т. е. проработали инструкцию колхозцентра и закончили подсчет 129 колхозов (из 280). В ряде колхозов существует непонимание в вопросах создания фондов помощи нетрудоспособным. За справками по этому вопросу колхозсоюз ежедневно являлись колхозники.

готовку к распределению урожая надо всячески форсировать. Во всем надо преодолеть узкие места — подсчет. В этой части необходима помощь профсоюзов города в посылке счетных бригад в колхозы.

Многие обязанности сельсоветов — помочь колхозам в работе инструкции Колхозцентра. От правильного понимания инструкции зависит успех распределения. Стороны Райколхозсоюза требуют четкое, конкретное руководство делом, своевременное реагирование на все искривления инструкции.

### ОРГАНИЗОВАТЬ УЧЕТ ТРУДА

В колхозе „Заря“ (Калининно) труд поставлен из рук вон плохо. Во время уборочной кампании колхозники ставились на „главном“ — поэтому сейчас получается настоящая уравниловка. Мужчины сравнивали с подками. Примерно трудодни заведено поставлены так: общее число названных суслонов разделено поровну — по 15-17 суслонов на колхозника. Председ. Колхоза И. Н. Жуков не изобидел трудоднями себя и свою жену, не смотря на то, что его прогулов было больше всех. Колхозсоюз должен взяться за упущивание „учета“ в колхозе „Заря“.

**Фуников**

### ДАТЬ ОТБОЙ КУЛАЦКОЙ УРАВНИЛОВКЕ

Колхозы Заозерского и Среднего сельсоветов к распределению доходов не готовы. До получения инструкции Райколхозсоюза, т. е. примерно до 5 октября, никакой подготовки к распределению урожая не проводили.



Большинство колхозов намеревались разделить фураж не по числу затраченных трудодней, а по наличию скота. Иначе говоря — хотели проводить кулацкую уравниловку.

Инструкция Райколхозсоюза была проработана только на сельских слетах председателей колхозов. На собраниях же колхозников, в большинстве колхозов ИНСТРУКЦИЯ И ДО СИХ ПОР НЕ ПРОРАБОТАНА.

Учет труда в колхозах поставлен из рук вон скверно. В лучшем случае трудодни учтены до 1 октября (и то неточно), а в трудящихся колхозникам не занесены.

Как это ни безобразно, но плохая постановка учета труда имеет место не только в новых колхозах, но и в старых, существующих по 2-й („СОВЕТСКИЙ ПУТЬ“, „УСПЕХ“ и др.). Пока не поздно, надо немедленно исправлять положение с распределением урожая. Нужно подогнать и УТОЧНИТЬ УЧЕТ ТРУДОДНЕЙ, ОЗНАКОМИТЬ С ИНСТРУКЦИЕЙ ПО РАСПРЕДЕЛЕНИЮ УРОЖАЯ КАЖДОГО КОЛХОЗНИКА И ДАТЬ ЖЕСТОКИИ БОИ ВСЯКИМ ПОПЫТКАМ ПРОТАЩИТЬ КУЛАЦКУЮ УРАВНИЛОВКУ.

**А. Зорин.**

### ОДЕРНУТЬ ВИКУЛОВСКОГО

В Первомайской с-х. артели (Вожбал) учет труда поставлен до безобразия плохо. По вине председателя колхоза Викуловского у колхозников **теряются трудодни.** Чего же смотрит Вожбальский партколлектив?

**В.**

### ДРАТЬСЯ ЗА 15500 ГА

Зяблевая вспашка в сельском хозяйстве играет решающую роль в расширении посевных площадей. Она во-первых, дает возможность сокращать сроки сева весной и во-вторых, улучшает качество пашни, если вспашка проведена правильно.

Этой важной задаче у нас в районе уделено мало внимания. Перед районом была поставлена задача вспашать под зябь — 15500 га. На сегодняшний день вспахано только 5425 га; план выполнен на 35 проц.

Ни один сельсовет и колхоз не справился с данным заданием. 12 сельсоветов до сих пор не дают никаких сведений.

Райзо, Колхозсоюз, сельсоветы и колхозы опустили руки и ничего не делают по этому вопросу. Ряд сельсоветов и колхозов от зяблевой вспашки отмахиваются, ссылаясь на л.-загот., уборочную и проч.

Никаких объективных причин к невыполнению плана зяблевой вспашки быть не может. К 14 годовщине октября план нужно выполнить.

Сельсоветы должны сделать проверку работы колхозов и оказать им помощь в выполнении плана.

### КОЛХОЗНЫЕ ПИСЬМА

#### ШЕСТАКОВСКАЯ АРТЕЛЬ НЕ НУЖДАЕТСЯ В СИЛОСЕ

Шестановская с/х артель, Вожбальского сельсовета саботирует маслозаготовки. Вместо того, что бы сдавать молоко от обществленных коров — на маслозавод, артель делит его по едокам.

Чего смотрит сельсовет? **Артельной**

#### ВЫДАТЬ ТРУДОВЫЕ КНИЖКИ

В Волоцкой с-х. артели (Матвеево) учет труда совершенно отсутствует. До сих пор еще колхозники не имеют трудящихся книжек.

Как же эта артель будет проводить распределение урожая? Колхозсоюз, прими меры.

**Ф. Решетников.**

#### ВИНОВНЫХ — К УГОЛОВНОЙ ОТВЕТСТВЕННОСТИ

В артели „Заря“ Калининского сельсовета производится убой скота. Зарезана общественная телка на 2-м году и два больших поросятка: свинья-матка и боров. **Ф.ов.**

## НОВЫЙ ЛЬНОЗАВОД С 1 НОЯБРЯ ПРИСТУПИТ К РАБОТЕ

Строительство льнозавода заканчивается 1 ноября. Сейчас на завод поступают льнообрабатывающие турбины. Наступает период приема льнотресты от производителей — колхозов и единоличных хозяйств.

В целях обеспечения скорейшего приема и переработки льнотресты, рабочие и административно-технический персонал

льнозавода, на производственном совещании 15 октября **объявили себя ударниками,** отказавшись на время приема тресты от выходных дней.

Коллектив льнозавода обращается с призывом ко всем колхозам — обеспечить своевременную сдачу доброкачественной тресты.

**А. Сергачев.**

### ПОЛОЖИТЬ КОНЕЦ КУЛАЦКОЙ АГИТАЦИИ В ВОЖБАЛЕ

В ряде колхозов Вожбальского сельсовета вместо решительного наступления на кулака наблюдается как раз обратное. Отдельные колхозники и единоличники помогают кулакам прятать имущество

в том числе сельско-хозяйственные машины. Такие факты есть в **Панове.**

В др. колхозах, напр. **Елташево,** колхозники берут кулацкий хлеб под видом своего на мельницу и этим помогают кулакам обойти хлебозаготовки.

В **Ивановском** достаточно члену президиума сельсовета показаться в деревне, как кулацкие радетели в пожарном порядке бегут по своим подшефным кулакам с тем, чтобы последние прятали добро от возможной ошени.

Эти и др. им подобные факты безусловно говорят за то, что оценка данная Бюро РК партии работе Вожбальских организаций, верна.

На Вожбале не видно наступления на кулака, не видно борьбы с кулацкой агентурой.

Перевыборная кампания парт'органов должна положить конец этому прохладному отношению к злейшим классовым врагом колхозного движения.

**П. Иванович.**

**Д-н.**

## „Леваки“ Сондуги льют воду на мельницу кулака

Выписка из протокола президиума СОНДУГСКОГО сельсовета от 10 ОКТЯБРЯ — весьма поучительный документ.

Вот она:

**СЛУШАЛИ:** О ходе коллективизации сельсовета. **ПОСТАНОВИЛИ:**

1. Всем прикрепленным т. т. выйти в деревни и вопрос поставить **ТВЕРДО,** с таким расчетом, что бы ко ДНЮ КОЛЛЕКТИВИЗАЦИИ иметь в колхозах 80 ПРОЦ. хозяйств сельсовета.

Для того, что бы иметь более полное представление о „твердых **АМЫСЛАХ**“ сельсовета, надо довести, что на 10 октября колхозы Сондуги объединили 62 проц. бед-

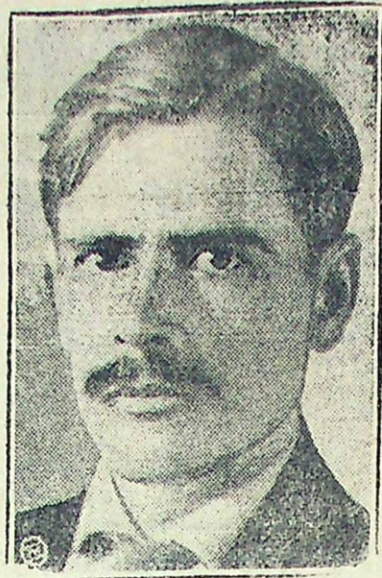
нячко-средняцких хозяйств сельсовета.

Сондугские сельсоветчики намеревались развить „сверх головокружительные“ темпы — за каких-нибудь два дня вовлечь в колхозы 19 проц. хозяйств. Каким-же путем?

„2. Всех злостных подкулачников, явно срывающих коллективизацию **ОФОРМЛЯТЬ МАТЕРИАЛОМ И НАПРАВЛЯТЬ В СЕЛЬСОВЕТ**“.

Вот вам-чистой воды „**ЛЕВАЦКАЯ ПРАКТИКА,** играющая на руку классовому врагу-кулаку и его агентуре. Вот вам яркий **ОБРАЗЕЦ ИСКАЖЕНИЯ ГЕНЕРАЛЬНОЙ, ЛЕНИНСКОЙ ЛИНИИ ПАРТИИ,** нарушения ленинского принципа **ДОБРОВОЛЬНОСТИ** вовлечения в колхозы.

## НОВЫЙ НАРКОМ ПУТЕЙ СООБЩЕНИЯ



ЦК ВКП(б) СНК признали работу народного комиссариата путей сообщения недостаточной и неудовлетворительной. В связи с этим руководство НКПС целиком обновлено. Новым народным комиссаром путей сообщения назначен тов. Андреев — старый большевик-ленинец.

## по СССР

● На Саратовском заводе комбайнов 3 октября собран первый комбайн. Комбайн собирала ударная комсомольская бригада. На заводе идет сборка еще одиннадцати машин.

● План сплава по Западной области выполнен на 88 проц. В план пущено 2.478.400 кубометров, из пред'явленных 2.523.000 кубом.

В четвертом квартале решающего года пятилетки деревообделочная промышленность получает новое подкрепление. Вступают в строй 14 лесозаводов и фабрик из числа „518“ и среди них в октябре — Онежский лесозавод (Северолес). Более 70 миллионов затрачено на постройку этих заводов.

# ДАЙТЕ ЛЕСОУЧУ ПОМЕЩЕНИЕ ДЛЯ

## „Капризы“ электростанции вырывают у Лесоуча 30 проц. учебного времени

Вопрос о предоставлении помещения для занятий Лесоуча разбирался в Райисполкоме в конце августа. Порешили на том, что Лесоуч будет заниматься в помещении ШКМ; занятия производить в две смены: утром — ШКМ, а вечером — Лесоуч.

Однако, в процессе работы оказывается, что эта двухсменность вредно отражается не только на работе, но и на здоровье учащихся и преподавателей.

Классные помещения заняты целый день до 11 час. вечера. Поэтому уборка производится только утром, перед самыми занятиями. Шкаемцы занимаются купаясь в облаках пыли, поднятой уборкой. А Лесоуч занимается с 3 час. дня до 11 час. вечера в загрязненных классах.

Бичем для вечерней смены является и освещение. Благодаря „капризам“ тотемской электростанции с 15 сентября по 10 октября свет в школе отсутствовал в течении суток — 30 проц. ценного учебного времени пошло на ветер. А мало-ли еще этих „капризов“ впереди?

Так продолжаться не должно. Вопрос о помещении для Лесоуча надо немедленно пересмотреть. За это дело должен взяться Райисполком.

Нам кажется, что выход есть, стоит только освободить вторую половину ШКМ, занимаемую музеем, тем более, что на этот счет имеется особое постановление коллегии Наркомпроса.

Не умаляя значения музея, как культурного очага, все-же можно приспособить для него другое помещение. Обязанность Северолеса — помочь в этом деле средствами. Заинтересованный.

## ЖДУТ — НЕДОЖДУТСЯ УЧИТЕЛЯ

30 человек детей из Нижней Пельшмы (Медведево) ждут-не дождутся когда „дяденьки“ из РОНО соберутся послать работника в Н. Пельшемскую школу. Козлов.

## В четырех стенах, в стороне от жизни

Школьные работники В.—Толшменского сельсовета совершенно не ведут никакой массовой работы среди населения. Они отделяются занятостью своей основной работой.

Стыдно товарищи, закрываться в четырех стенах в то время, когда сельсовет имеет прорывы в важнейших хозяйственно-политических кампаниях. Н. Верещагин.

## ГАЗЕТУ — В МАССЫ

### ОБ'ЯВЛЕН УДАРНИК РАСПРОСТРАНЕНИЯ ПЕЧАТИ

Каждый профсоюзник — подписчик на газету

С 20 октября РК ВКП(б), редакция „Рабочего Леса“ и район. отд. связи об'явили по району ударную декаду распространения газет: „Правды“, краевых, „Крестьянской газеты“, „Рабочего Леса“ и друг. Все общественные организации, и особенно профсоюзы, должны активно участвовать в этой декаде помогая работникам почты развер-

тывать подписку на газеты. В гор. Тотьме активное участие должны принять общественные распространители газет при месткомах. Надо оживить этот институт добровольных работников. Для поощрения лучших распространителей газет почтой выделено три денежных премии в 30, 20 и 10 рубл. и несколько газетных.

# ЗА КРАСНОЙ ЧЕРТОЙ

## Японские захватчики прочно устриваются в Манчжурии

Положение, складывающееся сейчас в Манчжурии, отражает стремление японского правительства с одной стороны — возможно дольше задержать свои войска в занятых ими районах Манчжурского края, и, с другой стороны, — в спешном порядке использовать их пребывание там в данный момент. Японская печать „раз'ясняет“, что японские войска не могут быть выведены из Манчжурии до тех пор, пока там „продолжаются беспорядки“. Используя таким путем созданные

предлоги для вооруженного вмешательства, японские войска продолжают военные действия в различных районах Манчжурии. 10 октября японские аэропланы атаковали китайский военный лагерь в районе Телина (Манчжурия). Аэропланами сброшено 40 бомб. Число жертв огромно.

В Шанхай прибыли японский крейсер „Тенриу“ и транспорт „Такиба“ с новым крупным отрядом морской пехоты.

## Испанские крестьяне громят помещичьи усадьбы

В Испании крестьянское революционное движение разрастается

В районе Виллануэва (провинция Кордова) крестьяне громят помещичьи усадьбы, делают скот и другое имущество. Власти концентрируют отряды жандармерии, войска и артиллерию. Корреспондент газеты „АВЦ“, так описывает положение в охваченном восстанием рай-

оне: „Вчера утром в Кордове дом губернатора и другие официальные здания производили впечатление, что город находится на военном положении. В служебных помещениях можно было видеть планы и карты, на которых отмечалось передвижение войск в соседних с Виллануэва деревнях. Отдавались срочные приказы, разрабатывались тактические планы для войск и воздушного флота“.

## ЗАБАСТОВКА КАНАДСКИХ ДЕРЕВООБДЕЛОЧНИКОВ

На лесопильном заводе Барнета (в Канаде) предприниматель об'явил о снижении зарплаты. Рабочие ответили забастовкой. Забастовка носила боевой характер. Предприниматель был вынужден взять обратно свое извещение.

## ОБ'ЯВЛЕНИЕ.

В целях подготовки кадров по линии лесной потребности обеспечения торговых единиц в местах лесозаготовок, Тотемским коопом организуются в гор. Тотьме одномесечные курсы по

поваров и продавцев. На курсы принимаются лица в возрасте от 18 до 45 лет с 4-хлетки из числа рабочих, колхозников, батраков и бедняков. Желающие поступить на курсы должны подать не позднее 20 заявления с приложением следующих документов: а) справка о семейном положении, б) об образовании, в) об общественной работе и г) о несудимости. Все принятые на курсы обеспечиваются готовым общежитием и о окончании набора.

Председатель Правления Лескоопа ЖУКОВ. Инструктор — Оргмассовик ВОРОПАНИН.

Отв. редактор М.

## Дезертира Ма на черную

Производственно-суд при лесозаводе позором раскладчика цева Константина за отказ от работы экспорта и постановки гий выговор с предупубликованием в сеннем его в трудовом перевести на два месяца категории во вторую по Постановлением судьяльно и обжалованию

Отв. редактор М.

## КРУГОМ В А ШКОЛЫ БЕ

У Вожбалеских ше одного полена дров Сельсовет не беспо верно, срыва занятия

## Дезертира Ма на черную

Производственно-суд при лесозаводе позором раскладчика цева Константина за отказ от работы экспорта и постановки гий выговор с предупубликованием в сеннем его в трудовом перевести на два месяца категории во вторую по Постановлением судьяльно и обжалованию

Отв. редактор М.