

РАБОЧИЙ ЛЕСА

АДРЕС РЕДАКЦИИ:
Тотьма, Б. Садовая д. № 18.

УСЛОВИЯ ПОДПИСКИ:
Для колхозников, крестьян и коллективно — 25 к. в мес.
Для чл. профсоюза 30 к. в мес.
Для прочих — 50 к. в мес.

Подписка принимается Тотем. почт.-тел. отделен., агентствами и всеми письменными.

21
АПРЕЛЯ
1931 г.
№ 38.
следующий номер выйдет **24 апреля**

Орган Тотемского Райкома ВКП(б), Райисполкома и Райсовпрофа.

СТАЛИНСКИЙ ПРИЗЫВ В КОЛХОЗЫ!

Перед сдачей номера в машину поступила сводка о коллективизации на 20 апреля.

ЗА ДЕКАДУ ПО РАЙОНУ В КОЛХОЗЫ ВСТУПИЛО 250 ХОЗЯЙСТВ. РАЙОН КОЛЛЕКТИВИЗИРОВАН НА 16,7 ПР.

В прошлую декаду вступило 49 хозяйств.

ТЕМП РАСТЕТ! СТАЛИНСКИЙ ПРИЗЫВ НАШЕЛ ОТКЛИК И В НАШЕМ РАЙОНЕ.

На сплав нужно еще 2000 рабочих

НЕМЕДЛЕННО ЗАКЛЮЧИТЬ ТВЕРДЫЕ САМООБЯЗАТЕЛЬСТВА

Бригадный метод с лесозаготовок перенести на сплав

УДАРНИКОВ ЛЕСОСПЛАВА

18 апреля состоялся районный слет старших бригадиров лесорубческих бригад.

На слете обсуждался основной вопрос: итоги бригадного метода работы на лесозаготовках и перенесение его на сплав.

Обсуждая этот вопрос, слет отметил, что **бригадный метод**, примененный в текущий лесозаготовительный сезон впервые **целиком оправдал себя**, как единственный метод, обеспечивающий высокую производительность труда.

Однако, как отметили почти все выступавшие бригадиры — бригадный метод был встречен чуть-ли не в штыки лесозаготовительным аппаратом, привыкшим работать по старинке.

Лесозаготовительный аппарат упорно недооценивает бригады. В течении всего сезона **бригады не видели должного руководства и поддержки от лесопунктов.**

Это в значительной мере влияло на производительность.

Бригадиры указали, что организация бригад и их работа сопровождалась жесточайшей классовой борьбой. Кулачество не ограничивалось одной агитацией. Со стороны кулаков было не мало попыток пролезть в бригаду с явной целью взорвать ее изнутри (бригада **Чащина** и др.).

О классовой борьбе вокруг бригады говорит факт **избиения бригадира Протопопова** в Усть-Печеньге. Слет требует сурового наказания подкулачникам Волокитиним и Варзину.

Слет решил переключить имеющиеся лесорубческие бригады на сплав, воздав переключение на сплавные работы всей рабочей силы из леса. **Все участники слета объявили себя ударниками на весь сезон сплава.**

Слет признал необходимым введение на сплаве **двухсменной, кругло-суточной работы.**

На Краевой слет бригадиров избран тов. тов. **Чащин** (Калинино), **Сумкин** (Красноармейская коммуна) и **Драницын**. П. Иванович.

Дать рабочих полностью

ОПЕРАТИВНАЯ СВОДКА

О ходе вербовки рабочей силы на все виды сплавных работ на 15 апреля

- Р. КИРЖЕНЬГА — 2 бригады — 30 чел.
- Р. ПЕЛЬШМА — 10 бригад — 200 чел.
- Р. НОРЕНЬГА — — 384 чел.
- Р. ЕДЕНЬГА — 40 бригад — 880 чел.
- Р. П.-ДЕНЬГА — 6 бригад — 100 чел.
- Р. ЦАРЕВА — 50 бригад — 1077 чел.
- Р. ПЕЧЕНЖИЦА — 10 бригад — 400 чел.

ВСЕГО ПО ЛЕСПРОМХОЗУ:
118 бригад — 3071 человек из требуемых 5055 человек.

НА КУЛАЦКОМ ПОВОДУ

Деревни Леваш и Коченьга отказались от самообязательства на сплаве

Подготовка к сплаву по р. КИРЖЕНЬГЕ проходит безобразно плохо. Единственно, чем может похвастаться Кирженьга, это своевременная сбивка запани.

На окатку и молевой сплав лесоматериалов заключены договоры только с двумя бригадами из 30 человек. На окатке лесоматериалов работает всего... 1 человек.

Кулачество Нижне-Печенгского сельсовета готовится к сплаву лучше сплавного аппарата и сельсовета. Под влиянием кулацкой агитации деревни **ЛЕВАШ** и **КОЧЕНЬГА** от принятия самообязательства на окатку и сплав отказались.

Сплавной аппарат отпустил руки. Кирженьге и уж и о срочная помощь.

НА ОКОРКУ ВСЕ СИЛЫ

Неразрывно связанная со сплавом, окорка заготовленной мелкотоварной древесины (балансы, пропусы и т. д.) в нашем леспромхозе поставлена под чрезвычайную угрозу.

Всего по леспромхозу подлежит окорке до 157 тыс. скл дочных кубометров, из которых 95 тыс. км. и ходятся в верховых рек и 62 тыс. — на берегах Сухоны

Срок работы: для верховьев ечек — до начала молевого сплава, а по Сухоне нужно окорить не менее 40 тыс. км. к моменту ее вскрытия.

Понятно, что для такой работы требуется не мало рабочих рук. По самым скромным подсчетам на окорке лесоматериалов только в верховьях рек должно работать ежедневно не меньше 2500 человек.

Между тем, к 17 апреля по леспромхозу окорено всего — на всего 2500 кубометров. На окорке работают только 240 человек. Есть такие сплавные реки, где и окорке еще и по сие время не приступали (Кирженьга).

Положение напряженное. До вскрытия рек, а следовательно, до окончания работ по окорке остаются буквально дни. И вот эти то дни, как нико да должны быть использованы на работе с максимальной полнотой.

Сельсоветам необходимо не медля ни минуты в порядке самообязательства **поставить на окорку всю свободную, занятую а вывозке лесоматериалов рабочую силу**, орган зоват ее в специальные бригады.

Лесопункты также немедленно должны переключить на окорку всех рабочих, которых ельзя использовать в лесу.

Требуется **быстрота действий, четкость боевая расстановка сил и ударные показатели производительности труда.**

Только это может обеспечить доставку в запа и порта древесины в окоренном виде. А. З.

Проверка самообязательств с самого начала

Опыт лесозаготовок показал, что у нас совершенно не налажена была проверка выполнения твердых самообязательств не только отдельными рабочими, но даже целыми деревнями.

Техника заключения самообязательств на сплав должна полностью обеспечить быструю проверку выполнения самообязательств деревнями, колхозами и отдельными рабочими.

Необходимо твердо придерживаться следующего порядка:

Договор со списком рабочих, принявших самообязательства, должен иметь сельсовет, зав. сплавом речки и бригадир.

Каждый рабочий должен знать какая работа и сколько ее на него возложено по самообязательству, а зав. сплавом и сельсовет, — должны знать как рабочий выполняет это самообязательство.

Уроки Великодворского с/с на лесозаготовках

Парт'ячейка и сельсовет сорвали программу Устьпеченгского л.-п. нов за срыв лесозаготовок.

Из 20 кулаков и зажиточных деревни, привлечено: 1 кулак осужден, 1 оштрафован на 154 руб., 3 зажиточных оштрафованы по 100 рублей (каждый), из 300 руб. взыскано с них только 150 рублей и только за последние дни осуждено 3 зажиточника.

С подкулачниками ни какой борьбы не ведется. В дер. Давыдиха подкулачник **Зайцев Иллари** весь сезон издевался над работниками сельсовета и уполномоченными РИК'а говоря: „вы ко мне не ходите, я вас не боюсь, с вами говорить не буду и т. п.“ В дни пасхи используя шинкарей, устроил полный саботаж. Сельсовет на это смотрит сквозь пальцы. В дер. Воронюно принудилловец **Варзэн Дм.** Прохор. выбежал на дни пасхи из лесу, организовал пьяную компанию, бегал с ружьем по деревне, разбил все столы в школе, сорвал занятия и когда арестованного по-

С подкулачниками ни какой борьбы не ведется. В дер. Давыдиха подкулачник **Зайцев Иллари** весь сезон издевался над работниками сельсовета и уполномоченными РИК'а говоря: „вы ко мне не ходите, я вас не боюсь, с вами говорить не буду и т. п.“ В дни пасхи используя шинкарей, устроил полный саботаж. Сельсовет на это смотрит сквозь пальцы. В дер. Воронюно принудилловец **Варзэн Дм.** Прохор. выбежал на дни пасхи из лесу, организовал пьяную компанию, бегал с ружьем по деревне, разбил все столы в школе, сорвал занятия и когда арестованного по-

С подкулачниками ни какой борьбы не ведется. В дер. Давыдиха подкулачник **Зайцев Иллари** весь сезон издевался над работниками сельсовета и уполномоченными РИК'а говоря: „вы ко мне не ходите, я вас не боюсь, с вами говорить не буду и т. п.“ В дни пасхи используя шинкарей, устроил полный саботаж. Сельсовет на это смотрит сквозь пальцы. В дер. Воронюно принудилловец **Варзэн Дм.** Прохор. выбежал на дни пасхи из лесу, организовал пьяную компанию, бегал с ружьем по деревне, разбил все столы в школе, сорвал занятия и когда арестованного по-

С подкулачниками ни какой борьбы не ведется. В дер. Давыдиха подкулачник **Зайцев Иллари** весь сезон издевался над работниками сельсовета и уполномоченными РИК'а говоря: „вы ко мне не ходите, я вас не боюсь, с вами говорить не буду и т. п.“ В дни пасхи используя шинкарей, устроил полный саботаж. Сельсовет на это смотрит сквозь пальцы. В дер. Воронюно принудилловец **Варзэн Дм.** Прохор. выбежал на дни пасхи из лесу, организовал пьяную компанию, бегал с ружьем по деревне, разбил все столы в школе, сорвал занятия и когда арестованного по-

С подкулачниками ни какой борьбы не ведется. В дер. Давыдиха подкулачник **Зайцев Иллари** весь сезон издевался над работниками сельсовета и уполномоченными РИК'а говоря: „вы ко мне не ходите, я вас не боюсь, с вами говорить не буду и т. п.“ В дни пасхи используя шинкарей, устроил полный саботаж. Сельсовет на это смотрит сквозь пальцы. В дер. Воронюно принудилловец **Варзэн Дм.** Прохор. выбежал на дни пасхи из лесу, организовал пьяную компанию, бегал с ружьем по деревне, разбил все столы в школе, сорвал занятия и когда арестованного по-

С подкулачниками ни какой борьбы не ведется. В дер. Давыдиха подкулачник **Зайцев Иллари** весь сезон издевался над работниками сельсовета и уполномоченными РИК'а говоря: „вы ко мне не ходите, я вас не боюсь, с вами говорить не буду и т. п.“ В дни пасхи используя шинкарей, устроил полный саботаж. Сельсовет на это смотрит сквозь пальцы. В дер. Воронюно принудилловец **Варзэн Дм.** Прохор. выбежал на дни пасхи из лесу, организовал пьяную компанию, бегал с ружьем по деревне, разбил все столы в школе, сорвал занятия и когда арестованного по-

С подкулачниками ни какой борьбы не ведется. В дер. Давыдиха подкулачник **Зайцев Иллари** весь сезон издевался над работниками сельсовета и уполномоченными РИК'а говоря: „вы ко мне не ходите, я вас не боюсь, с вами говорить не буду и т. п.“ В дни пасхи используя шинкарей, устроил полный саботаж. Сельсовет на это смотрит сквозь пальцы. В дер. Воронюно принудилловец **Варзэн Дм.** Прохор. выбежал на дни пасхи из лесу, организовал пьяную компанию, бегал с ружьем по деревне, разбил все столы в школе, сорвал занятия и когда арестованного по-

Еденьга

Рабочей силы на сплав, окатку и сбивку бонов и запаней завербовано 938 рабочих, или 78 проц.

До сплава осталось 3-4 дня

В СУТОЧНЫЙ СРОК ЗАБРОСИТЬ ПРОДУКТЫ

Бездельники из Райпотребсоюза предполагают отложить сплав, пока не выспятся

Несмотря на то, что до вскрытия рек и начала сплава остались считанные дни, все же Райпотребсоюз со снабжением рабочих сплава продуктами питания не готов. Это видно из того, что в двух основных местах наибольшего скопления рабсилы, как устье реки Царевы и Еденьги, даже помещения под ларьки не готовы. Когда это будет сделано — неизвестно.

Возьмем заброску продуктов по сельпо. Рыба заброшена на 58,5 проц., сахар на 64,3 проц. Не лучшее дело обстоит и с другими продуктами.

Хватит этих двух фактов, чтобы сказать: райпотребсоюз и снабжению продуктами сплава не подготовился сам и не

знает до сих пор, что делается на местах: находятся ли продукты на складах сельпо, или отправлены на места сплава.

Нужно сейчас же потребсоюзу встряхнуться от спячки. Днем и ночью готовить помещения под ларьки, кухни и столовые. В суточный срок связаться с сельпо и проверить их работу. Установить, что в этой части делают сельсоветы и лесопункты.

Рабселькоровские бригады, стенные газеты и наконец, легкая кавалерия, должны сейчас же заняться на местах проверкой этого дела. Дать толчек сельским организациям. Сплав должен быть обеспечен. А—в.

Для погрузки 20 барж нет еще ни одного рабочего

ЧЕМ-ЖЕ ДУМАЕТ НАЧАЛЬНИК СПЛАВА?

На сплаве, как нигде требуется оперативность и четкость всей работы.

С такой именно стороны нужно подходить к вопросу транспортировки лесоматериалов и быть готовыми к этому сейчас, чтобы не оказаться застигнутыми врасплох.

Как только вскрыется Сухона, к береговым складам будет поставлено под лесоматериалы не менее 20 барж, из коих 6 — для экспортного баланса и 14 — для древесины внутреннего рынка.

Учитывая, что каждая баржа при весенней нагрузке вмещает не менее 1000 плотных куб., и что продолжительность погрузки рассчитана только на одни сутки (всякий простой флота губителен), для этой работы потребуется как минимум 1440 человек.

Одновременно с этим нужно с Сухонских складов отправить вниз 19500 куб. ертиментов специального назначения, отосенных к сплону в первую очередь. Для скатки этой древесины с берегов, сплотки и отправки транзитом вниз нужно не меньше 250 рабочих.

Если принять в расчет, что та и другая работа должна проходить в самый разгар окатки и молевого сплава по речкам, где будет занята основная рабочая сила, становится понятной вся серьезность положения.

Правда, для окатки, сплотки и сгона спедоригментов будут переключены рабочие, занятые в данное время на сбивке запаней и кошелей.

А на погрузку?

Над этим вопросом следует крепко подумать. Работа срочная, не терпящая никаких проволочек. Нужно мобилизовать для нее решительно все силовые ресурсы. Если это понадобится — нельзя останавливаться даже перед объявлением мобилизации на эти сутки всего прибрежного населения.

Большая ответственность в этом деле лежит на заведывающих складами. Они обязаны к сроку привести склады в полную готовность: устроить вымоста, приготовить инструменты и т. д.

Сплавной.

Нореньга и Царева ждут сплавного такелажа

„Готовы-ли запани к встрече молевого лесоматериала из верховьев рек?“. С таким вопросом обратилась газета в сплавную дистанцию.

Оказывается, что запани далеко не готовы принять древесину и сплавщиков.

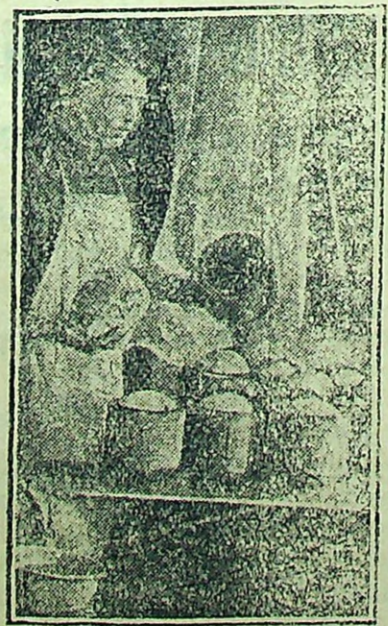
Если запани обеспечены жилищами для рабочих и сплавным такелажем, который за исключением Царевы (Дедовской запани) и Нореньги заброшен полностью, то далеко не так обстоит дело со сбивкой запаней и кошелей.

Всего по сплавному речкам леспромхоза на 17 апреля сбито коренных запаней 600 метров из потребных 760 (80 проц.) и кошелей 2447 м. вместо 6050 м. (42 проц.).

Всего на сбивке запаней и кошелей на последний день работают 241 человек. Такое количество рабочих вполне обеспечивает окончание работ по сбивке и установке запаней к сроку.

Чтобы подолго не жить в лесу, некоторые лесорубы нарочно берут сено на 2-3 дня, а потом снова возвращаются домой. Это наблюдается по Матвеевскому с/с. И.

СЫРОВАРЕННОЕ ПРОИЗВОДСТВО В КОЛХОЗАХ



Корыстинский колхоз им. «Парижской Коммуны» (Глинковский район) приступил в колхозе к сыроварению и маслоделанию.

НА СНИМКЕ:

Промывка сыра перед формовкой.

Слет рабселькоров отложен.

Вследствии распутицы и опасения, что часть рабселькоров приехать к 28 апреля не смогут, районный слет рабселькоров откладывается на конец молевого сплава.

О дне открытия сообщим в газете дополнительно.

РАБСЕЛЬКОРЫ НА СПЛАВЕ

БОЕВЫЕ ЗАДАЧИ

Многие наши постоянные рабселькоры будут работать на сплаве.

Ставим перед ними следующие задачи:

Стать подлинным ударником на сплаве, показывая образец настоящей большевистской работы, став застрельщиком соц. соревнования среди сплавщиков, вовлекая в соц. соревнование и ударничество массы.

Организовать ударную бригаду на сплаве, ведущую всех сплавщиков к высокой производительности труда.

Организовать стенгазету и рабселькоровскую бригаду — пост «Рабочего Леса» на сплаве.

Ежедневно сигнализировать в «Рабочий Лес» и в стенгазету о ходе сплава и выполнении оперативного плана.

МЕСЯЧНИК ПОХОДА ЗА ПОЛИТУЧЕБУ, ЗА ТЕХНИКУ

Увязать комсомольскую учебу с овладением лесной техникой

Комсомольская политечеба началась с ноября, когда была укомплектована сеть кружков, политшкол и проч. С начала учебы проработаны решения 16-го партийного съезда, решения 2-й краевой партконференции, о двурушничестве оппортунистов и право-«левацком» блоке, о бригадном методе на лесозаготовках. Сейчас продолжается проработка решений 9-го съезда комсомола.

На 10 апреля в комсомольской политечебе числятся по городу 615 человек, из них 344 комсомольца и 271 беспартийной молодежи, по деревне охвачено 210 человек, из них беспартийных 95.

Систематически занятия проходят у некоторых ячеек, например, в ячейках леспромхоза, педтехникума, девятилетки и т. д. В советских ячейках и особенно лесных политечеба проходит не систематически. Отчасти это объясняется тем, что нет кадров руководителей и недостаточно руководства со стороны РК ВЛКСМ.

Бесплатность и низкое качество учебы — главные недостатки городских и особенно деревенских ячеек.

Политбой, проведенный между ячейками города, по решениям 16 партсъезда вскрыл чрезвычайно низкое качество учебы.

Заочная учеба и учеба актива поставлена слабо. Плохо обеспечены учебными пособиями. Несмотря на своевременный заказ литературы в ГИЗ, литература задерживалась, а в январе прислали открытку, что «заказа выполнить не можем».

Сейчас перед комсомольским политобразованием стоят новые задачи. Главная задача — увязать политечебу с овладением техникой своего производства. В нашей тотемской организации главенствующее значение имеет техника лесозаготовок и сплава, агрономия и зоотехника. Поворот к этим вопросам необходимо осуществить как можно быстрее.

Наконец перед комсомольской политечей стоит задача тщательной проработки решений VI-го всесоюзного съезда Советов особенно по **колхозному строительству**. В результате этой проработки комсомольцы должны стать пионерами введения во всех колхозах сдельщины и правильного распределения доходов.

С ЭКСКУРСИЕЙ В МОСКВУ И КОЛХОЗАМ

3.

В коммуне «Красная горка» Мы в коммуне «Красная горка» дуем со стариком Токаревым.

«В 1918 г. из плена возвратились раненые красноармейца — начал свой сказ дедушка-коммунар Токарев 68 лет. «На зов Ленина эти красноармейцы низовали коммуну из 5 хозяйств. Никто средств у коммунаров не было, окромя ших помещичьих и полуразрушенных строок да маленького клочка земли, в котором разводились цветы только для вратной буржуазии».

«В 1921 г. к коммуне примкнул тель «Жаворонок». Получился маленький «комбинат» из 10 хозяйств. В 1921 г. шел и я в коммуну — продолжал старик Токарев — думаю: посмотрю и уйду. А так свялся с коммуну, что думаю и вею уж похоронить».

«До 1923 г. хозяйство велю ново. О сдельщине не мечтал... Я ли доход на едока по 23 коп. в пропитаться стоило 27 коп. Выхожу работали в чистый убыток — заключил старик. Порешили тогда вести хозяйство другому... Ну и добились своего. Ничего похожего на старое нет».

Дедушка Токарев предложил нам внакомиться с хозяйством коммун.

В «Красной горке» мы увидели можно добиться при коллентивном де, да еще правильно использовать.

Коммуна составила свою пятилетку, решила на сдельщину, а доходы стали лить по затраченному труду. Дело вышло сразу. В 1923 г. — мы сказали ход составил 23 коп. на едока; в 1924 г. — 36 коп., 1925 г. — 50 к., 1926 г. — 63 коп., 1927 г. — 86 к., 1928 г. — 1 р. 13 к., а в году уже 1 р. 96 коп.

Такие доходы сразу дали возможность расширить и улучшить хозяйство коммун.

Коровку-навознику заменил прекрасный молочный скот. Средний удой с коровы высылся до 4000 литров в год. Но есть и коровы, которые дают 7000 и 8000 литров в год. Коммуна поставила связь с норкширскими племенными скотом весом до 25 пудов.

Хорошо поставлено в коммуне кормовой багой. У них широко применяются силос и корнеплоды. Вика дает жай по 1500 пудов зеленой массы. Клевер снимают в 2 укоса в год по пуд сена с га. Удобряют навозом.

Коммуна, состоящая из 7 хозяйств, стала государству одним из лучших на 61612 рублей.

Как же коммунары добились всего этого? Только через сдельщину и правильное ведение хозяйства. У них сдельщина, все рассчитывается на труд. Работают бригадами. Например, на дворе на каждого бригадника в труде приходится до 60 коров (чистка и вывоз навоза). На трудодень каждой доярке положено 140 литров молока. На трудодень коровнице положено накормить 20 коров и проч.

В коммуне хорошо устроен и быт. клуб, столовая, где питание в день по 40 копеек. Дети находятся круглый год в яслях. Есть своя больница с акушеркой и фельдшером. Больница обслуживает местное население. Свой агроном, свой техник, выученные на средства коммуны.

Вот до чего можно дойти при хороши ведении хозяйства. Многому надо учиться нашим колхозам у «Красной горки».

*) См. «Р. Л.» №№ 33 и 36.

Сев под угрозой

В Великодворском сельсовете план сева под угрозой срыва. Фонд ссыпан на 25%. Семян отпущено 13%. Сколько сельсовету нужно семян и как их посеять, сельсовет не знает. О заброске в ремонте сельхозмашин еще не думают. Основные вопросы весеннего сева: коллективизация и животноводство не двигаются и работа по этим вопросам почти отсутствует.

Нет перелома в сборе семфонда по Матвеевскому сельсовету. Положение угрожающее.

Шире Сталинский призыв в колхозы!

ВОЖБАЛ НА ПУТИ К СПЛОШНОЙ КОЛЛЕКТИВИЗАЦИИ

Отметая оппортунистов всех мастей, развивая наступление на кулака, Вожбальский сельсовет коллективизировал уже 44 проц. хозяйств

ТЕМП РАСТЕТ!

На 15 мая 1930 г. Вожбальский сельсовет имел 6 колхозов с охватом 115 хозяйств. Это составляло 10 проц. к общему числу бедняцко-средняцких хозяйств сельсовета. С мая по октябрь вступило в колхозы 2 хозяйства и организованы 2 инициативных группы.

Перелом в коллективизации в Вожбале начался с Ленинского призыва. На 1-е февраля 1931 г. вступило вновь в колхозы 28 хоз-в, организовано 5 инициативных групп с охватом 39 хозяйств. **Темп коллективизации продолжает уклонно расти.**

20 марта организовано вновь 2 хоз-ва с 200 хозяйствами, составляя общий процент коллективизации по сельсовету 38.

партии и решительного наступления на кулака.

Каждый новый колхоз рождался в ожесточенной классовой борьбе с кулаком. Кулаки распространяют слухи: „убавили паек рабочим, рабочие бастуют, скоро будет война, колхозников будут наказывать и т. п.“. Орудием борьбы с колхозами кулак использует несознательного батрака и бедняка,

В жестокой классовой борьбе вместе с ростом колхозного движения **растет и партийная организация.** На 1-е апреля 1930 г. ячейка имела 10 партийцев. На сегодня Вожбальская партийная организация насчитывает 50 членов и кандидатов партии.

РАЙОН СТОИТ СПИНОЙ К ВОЖБАЛУ

Массовый подъем колхозного движения Вожбала не обратил внимания районных организаций, не использован для развертывания дела коллективизации в районе. Об этом подъеме неизвестно широкому массам бедняков и середняков района. **План сева Вожбала не рассмотрен** районными организациями. Планом предусмотрено на 1-е января 1932 г. коллективизировать 261 хозяйство или 32 проц., а Вожбал на 15 апреля 1931 года имеет 44 проц. Разве это руководство колхозным движением? Вожбал тре-

бует поворота лицом к колхозному движению.

От часто посещающих Вожбал районных работников не видно практической помощи колхозам. Это можно сказать про тов. **Романовского** (врача), который вместо практической помощи и советов колхозам, на слете колхозного актива выступает с явно оппортунистической речью: „в Пахтусовском колхозе все не порядки; лошади голодуют, сами не работают, собрались лодыри... к вам никто в колхоз не пойдет... Не удивительно, что хозяйство отца Романовского все еще не в колхозе.“

Вожбал должен получить большую практическую помощь района в деле закрепления колхозов и в особенности в проведении сева. Еще не все колхозы готовы к севу. В ряде вновь организованных колхозах еще не сыпаны семена, не везде составлены рабочие планы.

Нужна повседневная **массово-политическая работа по закреплению колхозов.** Нужно сейчас послать посевную бригаду в Вожбал для руководства севом в колхозах. Ни на минуту не ослаблять решительной борьбы с кулаком и его агентурой. Вожбальская парторганизация и общественность как никогда должна развернуть большевистское наступление и четкость в руководстве колхозным движением.

А. Н. и А. В.

„ТЫ ЕЩЕ НЕ В КОЛХОЗЕ“?

Вожбал переживает массовый подъем колхозного движения. На 15 апреля коллективизировано уже 360 хоз-в, или 44 проц. Коллективизировано батраков 15, бедняков 130 хоз-в, (74 проц.), середняков 215 хоз-в (33,6 проц.). Основной формой коллективизации является **сельхозартель.** Из 18 колхозов: коммун — 1, ТОЗ — 1, сельхозартели — 16. Массовый прилив в колхозы продолжает расти. Не редко услышишь вопрос крестьянина: „Ты еще не в колхозе“?

Сегодня вступивший в колхоз бедняк или середняк агитирует за вступление в колхоз. В деревне Вавражье на объединенном собрании колхоза и единоличников о подготовке колхоза к севу, т. Холмогоров тут же на собрании пожелал вступить в колхоз. Вслед за ним вступают в колхоз другие единоличники.

В ЖЕСТОКОЙ КЛАССОВОЙ БОРЬБЕ

Вожбал встал на путь сплошной коллективизации сельсовета.

44 проц. коллективизированных хозяйств являются результатом молниеносно-большевистской борьбы партийной организации Вожбала за коллективизацию. Это результат повседневной массовой работы с беднотой и батрачеством, результат проведения генеральной линии

Мощный колхоз „Организатор“ зовет колхозников края к победам

Успешно вынолнить сплав и весенний сев

Узнав из письма тульских металлистов о том, что в этом году будет пущено в ход **518** новых фабрик и заводов, **1040** машинно-тракторных станций, узнав о громадных достижениях тульского завода № 1, мы отмечаем, что эти показатели побед рабочего класса, достигнутые под руководством ленинской партии, воодушевляют нас, колхозников, на борьбу за сплошную коллективизацию, на основе которой будет ликвидирован кулак, как класс.

Наш Лисестровский сельсовет уже коллективизирован на 75 процентов. Процент коллективизации ежедневно растет. К началу второго большевистского сева коллективизация Лисестровского сельсовета будет — мы добьемся этого — 85 процентов, а к осени 1931 года — 100 процентов.

Сейчас в нашем колхозе **460 хозяйств.** Колхоз объединяет 20 пригородных деревень с общим количеством едоков в 2350 человек.

Широко развернутым соцсоревнованием и ударничеством, на основе сдельщины, разобьем настроения уравнищности и едоцкие настроения еще имеющиеся в наших рядах. Превратим наш колхоз в мощное товарное коллективное хозяйство, досрочно выполним задачи третьего, решающего года пятилетки.

Обращаемся ко всем колхозникам Северного края ответить тульским металлистам смотра своей работы, развертыванием работы по коллективизации, решительным переходом на сдельщину, являющуюся единственно правильной формой организации труда, при помощи которой мы успешно выполним сплав и весенний сев.

Колхоз „Организатор“.

ТЕХНИКУ НА СЛУЖБУ ВЕСЕННЕМУ СЕВУ

КАК СЕЯТЬ КЛЕВЕР ПОД СЕМЕНА (2-я статья)

В прошлый раз (см. „Р. Л.“ от 15 апр.) мы писали, что при посеве клевера на семена необходимо соблюсти два условия:

1. Семена должны быть равномерно распределены по полю;
2. Необходима достаточная разреженность посева.

Оба эти требования совершенно неосуществимы при посеве клевера из лукошка или фартука. Но они могут быть легко достигнуты при посеве **обычной рядовой сошниковой сеялкой.**

Клевер будет слишком густ, если пускать сеялку на все сошники. Поэтому клевер на семена следует сеять не всеми сошниками сеялки, а через каждые два сошника **третьим.** Для этого у сеялки оставляют только третью часть сошников, а все излишние сошники и семенепроводы снимают. Оставшиеся сошники с семенепроводами размещают на разном расстоянии в 40—45 сантиметров один от другого. Высыпные отверстия ящика сеялки оставляют открытыми только над сошниками, остальные же наглухо закрывают. Будет еще удобнее для посева, если в ящике сеялки отделить досчатыми перегородками только гнезда над оставленными сошниками и зашпаковать в этих гнездах все щели обычной меловой шпателькой. Только в эти ящички и засыпается для посева клевер.

Засыпав семена, подстав под сеялку брезент, сеялку перед посевом устанавливают и проверяют на нужную густоту высева. Семена должны быть заранее проверены на всхожесть и чистоту. При нормальной всхожести семян в 80 процентов и чистоте в 96 проц. сеялку необходимо устанавливать на высев до 4 кгр. на гектар.

Сеять клевер следует **под овес** или под другой **яровой** хлеб, который перед этим посеян и заделан рядовым и разбросанным способом. Заделывать клевер следует на глубину не более 2 сантиметров. На широкорядный посев клевера на семена вполне достаточно 4 килограммов семян на гектар, вместо обычно высеваемых 16—20 килограммов, т. е. в четыре-пять раз меньше против обыкновенного разбросного посева. При этом клевер получает как раз то, что ему нужно для полного урожая семян: нормальную площадь питания, развитие сильных стеблей, всестороннее освещение, полный доступ к цветам насекомых, удобство борьбы с сорняками и уход за травостоем. Широкий рядовой посев с хорошей обработкой междурядьев по данным Шатиловской опытной станции дает урожай 5,6 центнера ега, а разбросный посев дает урожай от 1,5 до 2 центн. с га.

Широкий рядовой посев легко поддается уходу: полке и обработке междурядий. Такой уход необходимо соблюдать с весны второго года жизни клевера, как только обозначается его рядки. Труд по полке и междурядной обработке семенной клевер хорошо оправдывает.

Местами клевер сеют под рожь. По выходом озими сеять его рядовой сеялкой конечно труднее, чем под яровое. Но если озимь сначала пробороновать, пока она еще не успела раскуститься, по выходе из под снега, то широкорядный посев клевера на семена можно сделать рядовой сеялкой и по озими. Помимо разрыхления почвы под клеверный посев боронование озими будет полезно и для ржаного урожая.

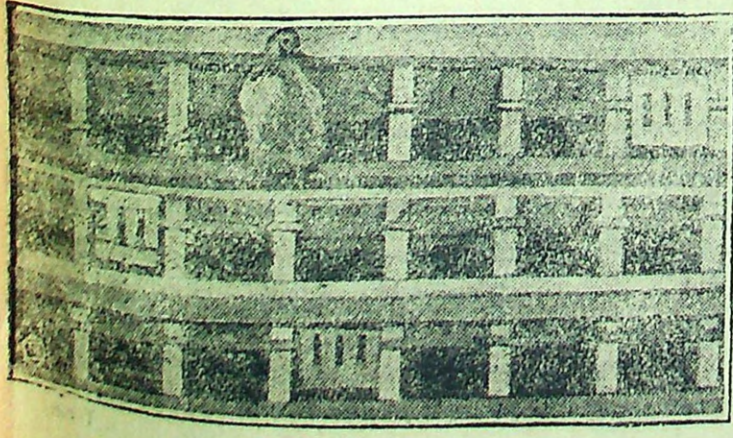
Следует еще добавить, что клевер на семена необходимо сеять в чистом виде, без смеси с тимофеевкой или другими травами. Иначе будет затруднена очистка и сортировка клеверных семян.

На широкорядный посев клевера на семена надо дружной переходить всем колхозам.

Агроном Весновский.

Выделен фонд премирования лучших колхозов и колхозников на весенний сев. Читайте в следующ. №-ре.

Фабрика племенной птицы



В подмосковном поселке «Соломенная сторожка» организован рассадник Птицестреста. Рассадник за лето выпустит 20 тыс. штук селекционного молодняка.

НА СНИМКЕ: Контрольные гнезда для кур.

УДАРИТЬ ПО САМОТЕКУ В МОБИЛИЗАЦИИ СРЕДСТВ

Сберкассы Пятовского, Усть-Печенгского, Шукшенгского, Калининского и Медведевского лесопунктов не организуют притока вкладов

СБЕРЕГАТЕЛЬНОЕ ДЕЛО--НА ОДНО ИЗ ПЕРВЫХ МЕСТ

Сберегательные кассы района в первую декаду апреля выполнили свой квартальный план мобилизации средств на 15 пр. Однако такой показатель нельзя назвать подвигом в работе сберкассы района в целом только потому, что это результат работы одних городских сберкасс.

Сельские, колхозные и лесные сберкассы до сего времени работают архискверно. Для характеристики достаточно будет сказать, что сберкассы **Пятовского, Усть-Печенгского, Шукшенгского, Медведевского и Калининского** лесопунктов и при Красноармейской коммуне со дня организации и по настоящий день вовлекли всего на-всего 45 вкладчиков с суммой вкладов 560 рублей (вместо 7000 руб. по плану).

Ни одна лесная сберкасса не реализовала решений лесорубческих собраний от декабря—января по вопросам мобилизации средств.

Сельские и лесные сберкассы упорно игнорируют директивы районных финансовых организаций, нехотят по настоящему развернуть работу по организации притока средств, ожидают того момента, когда вклады к ним потекут сами-собой.

Конечно, будет ошибочно думать, что виноваты только одни сберкассы. Большая доля вины лежит на сельсоветах и сельских комсодах. Со стороны их отсут-

ствует контроль над работой сберкасс. Сельская общественность стоит в стороне от этого важнейшего дела. Когда-то, при проведении месячника сбережений были созданы из числа профсоюзников бригады по вербовке вкладчиков в сберкассы и реализации займа, но эти бригады бездействуют.

Ни одна деревенская ячейка ВЛКСМ не выполнила контрольного задания по вербовке вкладчиков, полученного от Райкома.

Надо прямо сказать, что если в самый кратчайший срок это положение не изменится к лучшему, то нам грозит такой же провал плана, как и в первом квартале (недовыполнили 11,2 проц.)

В основном лесозаготовки заканчиваются. Поэтому каждой лесной и сельской сберкассе надо во всеоружии встретить сплав, с тем, чтобы на сплаве, в запянах развернуть работу по привлечению новых вкладчиков и по распространению займа. Общественность деревни, профсоюзы, комсомольские ячейки, женделегатки и т. д. должны выдвинуть сберегательное дело на одно из первых мест в своей работе.

При этом условии мы сможем успешно выполнить квартальный план мобилизации средств и перекрыть недоделку первого квартала.

В Косарев.

„Молоковолокита“

Оказывается, для того, чтобы получить 1—2 клгр. молочных продуктов по рецепту врача—надо ехать в... Архангельск. Странно, но факт.

Мне в районной больнице выписали справку на получение молока. Усть-Печенгская маслоартель выдавать молоко по справке отказалась, — направила за разрешением в Коопсоюз. Коопсоюз направил в контору „Союзмолоко“, а „Союзмолоко“ заявляет, что молоком распоряжается Краймолоко-союз.

Ну и волокита!
Шк. работн. Н. Томилов.

Лесорубы не видят бюллетеня

Бюллетень, издаваемый газетой „Рабочий Леса“ в Усть-Печенге вляется или на почте или в канцелярии сельсовета. Лесорубы и крестьяне его не видят. **Селькор.**

ЧЕМ ШКОЛА-ФАБРИКА ХУЖЕ САПОЖНОЙ МАСТЕРСКОЙ?

Учебно-производственные мастерские—предприятие, механически оборудованное, имеющее до 50 человек постоянных рабочих, обслуживающее лесоразработки нескольких районов. Теперь мастерские преобразованы в школу—фабрику, которая будет изготавливать оборудование и пособия для учебных заведений этого края.

Однако этого никак не хотят понять ни Горпо (ранее РайПО) ни РИК.

Скоро полгода, как мастерские начали ходатайствовать о снабжении их продпайком по 1 категории—наравне с лесозаводом. Но все тщетно. К лесозаводу приравнили даже сапожную мастерскую, где на 50% случайный элемент, а производственные мастерские попреж ему относятся к сельской местности (уж не потому ли, что мастерские находятся за городской чертой?). Рабочие производственных мастерских ждут от правления ГорПО и РИКа разъяснения: чем школа-фабрика хуже сапожной мастерской?
Бэн.



Пуск нового паровоза

Беседа с городскими рабкорами

—Нужно ли держать при себе какой-то местком, который три раза в неделю минает о переадресации жалоб? спрашивает рабкор „Жало“.

—Нет, не нужно,—надо немедленно написать.

—Как попал в кадровые рабочие и члены союза водников М. Митрофанов? недавно купивший дом за 1000 руб. стематически занимающийся строительством?—задает вопрос рабкор „Зорин“.

—Пусть это выяснит РКИ.

—Почему милиция сивоз палы на санитарные сосиски города, пор улицы от навоза не очищает?—умевает рабкор „Шпация“.

—Очевидно ни один из милиционерских еще не имел удовольствия выгулять в грязи.

—Есть или нет в Тотмье охрана? Если есть, то почему она не защищает электростанцию, где рабочие находятся в нечеловеческих условиях?—спрашивает рабкор Пор.

—Насчет отыскания охраны трудящимся обратитесь в Угрозск.

Отв. редактор Н. ПОПОВ

Шекаемцы забыли о соревновании

Учащиеся Мосеевской ШКМ своего договора о соцсоревновании по займу не выполняют.

Еще осенью шекаемцы подписались на 100 рублей займа „Пятилетка в 4 года“ и вызвали Фоминскую школу I ст.

Фоминская школа провела подписку на 100 руб. и уже давно полностью уплатила взносы, а ШКМ выплатила всего 55 проц.

Шекаемцам следует подтянуться. **Г. Коробцын.**

В Матвееве реализуют заем только на бумаге

Матвеевский сельсовет занимается реализацией займа „Пятилетка в 4 года“ только на бумаге и на словах.

В марте, на пленуме сельсовета было решено к 1 апреля реализовать по сельсовету контрольную цифру займа в 25 тыс. рублей.

Но этим дело и кончилось. После пленума никто палец о палец не стукнул по реализации займа.

Спрашивается для кого и для чего сельсовет выносил такое решение?
Знаю.

РКИ, помоги получить облигации 3-го займа

Уже прошел не один тираж 3-го займа индустриализации, а крестьяне деревень М. и Б. Горохи, Усть-Печенгского сельсовета до сего времени не могут получить облигаций этого займа.

Взносы уплачены давно, а у половины нет даже закрепительных талонов. Неоднократные запросы в Райфо о высылке облигаций займа никаких результатов не дали.

Неудивительно поэтому, что реализация займа „Пятилетка в 4 года“ проходит по сельсовету „туго“.
Н. Томилов.

ИЗВЕЩЕНИЕ

Все члены РОКК, прошедшие кружки первой помощи в 1930 году и состоящие в этих кружках в настоящее время, должны явиться в 6 ч. вечера 24-го апреля в красный уголок Тотемской районной больницы для разрешения ряда вопросов по поводу участия в проведении дня первого мая. ЯВКА ОБЯЗАТЕЛЬНА.
Председатель районного комитета РОКК РОМАНОВСКИЙ.

22 АПРЕЛЯ

Зал кино-театра.
Вторая гастроль иллюзионистов **ДЕ-ЛОРИ И НЕЛЛИ**
ДВА СЕАНСА

ВСЯ ПРОГРАММА СОСТАВЛЕНА ИЗ НОВЫХ ИНТЕРЕСНЫХ НОМЕРОВ ИЗ МИРА ИЛЛЮЗИЙ И РАСЧИТАНА НА 2 ОТДЕЛЕНИЯ
ГЛАВНЫЕ НОМЕРА:
Распильвание живой женщины двуручной пилой
Моментальное исчезновение Нелли со сцены и появление в партуре
Загадочный кабинет
Шляпа фараона.
НАЧАЛО сеансов о 7 и 9 1/2 час. веч.
КАССА с 3 час. дня.
Предварительная продажа билетов 21 апр. с 12 до 5 ч. дня.

21 АПРЕЛЯ

Кино театр „СОЮЗКИНО“
КОМЕДИЯ В 6 ЧАСТ.

„ВЕСЕЛЫЕ СТРОИТЕЛИ“

Сеансы с 7, 8 1/2 и 10 ч. веч. Касса с 5 ч. веч.

23-24 АПРЕЛЯ

ИГОРЬ ИЛЬИНСКИЙ
в веселой картине

„ПРАЗДНИК СВ. ИОРГЕНА“

Комедия в 7 частях.
НАЧАЛО о 7 и 9 час. вечера. Касса с 5 час.

АНОНС: „ЛИХОЕ ЗОЛОТО“

Утерянные и похищенные документы:
Уч.-воинск. книжка И. П. Кирилловского—145; чл. билет союза СХЛР № 1982 В. В. Бородина—146; паев. кн. Райпо № 510 Д. В. Мараковой—147; удостовер. личности, выданное Осташевской милицией, справка о рождении и профбилет союза металлистов А. А. Быкова—148, Уч. воинская кн. и справка о соц. положении Н. В. Абанина—150; чл. бил. СХЛР С. Я. Вячеслава—151; чл. бил. Лесдрев. рабочих и справка о рождении ребенка А. С. Маракова—152

СЧИТАТЬ НЕДЕЙСТВИТЕЛЬНЫМИ.

ОБЪЯВЛЕНИЕ

С 17 апреля с/г школа ученичества массовых профессий (ШУ) лесозаводе №43 проводит дополнительный прием учащихся:

УСЛОВИЯ ПРИЕМА:

Принимаются подростки обоего пола в возрасте от 16 лет и старше, имеющие образование не ниже 3 групп школы и ступени. Жалующие поступить могут направлять заявления с приложением следующих документов: об образовании; о социальном положении; о состоянии здоровья, а мужчины старше 17 лет—об отношении к воинской службе. Все учащиеся обеспечиваются заработком в размере 1 р. 04 коп. каждый проработанный день.

Зав. учебн. частью ШИШКИН.

ОБЪЯВЛЕНИЕ

При Тотемском Педтехникуме организован сектор заочного обучения, который имеет целью поднятие квалификации школьных работников I ступени, особенно тех, которые не получили полного педагогического образования, а также подготовку заочным путем новых кадров школьных работников. Кроме того заочным сектором открыт прием на отделения: **политико-просветительное и дошкольное.**

Прием на заочное обучение открыт для всех трудящихся. Для этого необходимо подать заявление и внести 1/4 часть годовой платы за обучение, которая в год составляет 22 рубля. Наиболее нуждающиеся лица от платы могут быть освобождены.

По получении заявления и 1/4 суммы годовой платы, податель его считается студентом-заочником Педтехникума и пользуется всеми правами студентов Педтехникума.

Все необходимые для работы материалы заочникам высылаются Центральным Институтом Заочного Педагогического Образования, а руководители ведутся Педтехникумом.

Можно записываться не на весь курс Педтехникума, а на отдельные циклы, как-то: социалистического строительства, педагогических дисциплин и др., тогда плата будет меньше, напр. цикл соц. строительства проходит из 13 уроков; печатные материалы на каждый урок стоят по 16 коп., таким образом весь цикл будет стоить 2 р. 08 к.; педагогический цикл проходит из 49 уроков, а всего будет стоить 7 р. 84 к. и т. д.

1/4 часть платы вносит каждый желающий записаться на заочное обучение.

Заявления и плату следует направлять в Педтехникум.

Зав. Педтехникумом **ЕЛИСЕЕВ.**

Зав. Заочным сектором **И. МОЛОНОВСКИЙ.**