

РАБОЧИЙ ЛЕСА

АДРЕС РЕДАКЦИИ:

Тотьма, Б. Садовая д. № 18.

УСЛОВИЯ ПОДПИСКИ:

Для колхозников, единоличников и чл. профсоюзов — 50 к. в мес.
Для учреждений — 75 к. в мес.

Подписка принимается Тотем. почт.-тел. отделен., агентствами и всеми письменносообщениями.

22
СЕНТЯБРЯ
1931 г.
№ 85
следующий номер выйдет 26 СЕНТЯБРЯ

У очередной пленум Райкома ВКП(б) открывается в 6 ч. вечера 25 сентября в комсомольском клубе.

ПОВЕСТКА ДНЯ:

- 1) О работе комсомольской организации.
- 2) Оргвопросы.

Приглашается городской партактив.

Орган Тотемского Райкома ВКП(б), Райисполкома и Райсовпрофа.

СОЦИАЛИСТИЧЕСКОЕ ОБЯЗАТЕЛЬСТВО В ДЕЙСТВИИ

УДАРНИКИ КРАСНОАРМЕЙСКОЙ КОММУНЫ ДАЮТ ПО 5,3 КБМ В ДЕНЬ

На основе вызова ударников мобилизуем массы на ударные темпы

УТРОИТЬ ТЕМПЫ

Вести с мест, говорят о боевых темпах работы некоторых лесопунктов. В Комсомольском лесопункте бригада красноармейской коммуны вырубает по 5,3 км на человека в день. Колхозники единоличники, работающие и выходящие эти дни на работу должны не только выполнять вызов бригады красноармейской коммуны, но и взять в своей работе высшие темпы по рубке.

Временно надо вести решительную борьбу с прорывами и недостатками в подготовке, вскрываемыми в момент разгрома лесозаготовок. Мы имеем фактически обеспечены рабочей силой, ставит под явную угрозу выполнение к 10 проц. программы.

В обеспечении рабочей силой самим лесопунктам необходимо проявить максимальную гибкость, решительно покончить с групповической ставкой на самотек, своевременный и полный выход рабочей силы в лес отвечают сельсоветы равной степени и лесопункты. Безусловно, надо утроить темпы заготовок, последние должны быть выполнены к 25 сентября.

Утроить темпы строительства, подвесных железных и свежих балочных дорог, рубку трасс закончить к 1 октября. В лесопунктах закончить строительство барачных и Леспромхоз должен немедленно перейти на боевые темпы, ибо на участке мы имеем большой прорыв. На Ухангской подвесной дороге выполнение плана строительства в срок срывается из-за неполной обеспеченности рабочей силой, четкой ее расстановки и отсутствия ответственности в руководстве со стороны административно-технического персонала. Нужна экстренная помощь районных организаций этому участку работ.

Вопрос обстоит со снабжением лесопунктов. „Правда Севера“ верно сигнализирует о готовности лесозаготовок. Лескоопадия вместо боевых темпов все еще идет на одном месте.

Надо немедленно планомерно распределить абросить продукты по лесопунктам, материально мобилизовать внутренние ресурсы снабжения. Форсировать подготовку развешиванию общественного питания. Утроить темпы строительства столовых, закупки, укомплектовать недостающий аппарат работниками. Районным организациям указать на ликвидацию прорыва практическую помощь.

Борьба за боевые темпы в выполнении лесозаготовительной программы должна проводиться при усиленном наступлении кулацко-зажиточную часть деревни. В пятидневный срок — проверить твердые задания кулацко-зажиточной части и их выполнение.

Выдвинутые задачи требуют от партийных работников, деревни и города максимальной мобилизации энергии, оперативности в руководстве и четкости в расстановке сил.

Поторопите Нелюбинцев

Решение районной конференции лесорубов, подтвержденное IV пленумом райкома и III пленумом райисполкома о массовом выходе в лес с 15 сентября видимо не касается колхозов и организаций Нелюбинского сельсовета.

Там вынесено решение о выходе в лес с 20 сентября.

Получается, что для Нелюбинского сельсовета решения районных организаций необязательны.

Сергий.

БРИГАДА КОММУНАРОВ ПРЕМИРОВАНА

Обращение коммуны — в колхоз и бригаду

(Постановлене Райколхозсоюза от 19 сентября)

Лесорубческая сквозная бригада Красноармейской коммуны бросив социалистический вызов всем колхозникам и единоличникам-беднякам и середнякам Северного края и выдвинув большевистские нормы и сроки выполнения программы лесозаготовок: рубка 5 км на человекодень — закончить к 15 января и возка 12 км — 1 февраля, 14 сентября первой вышла в прикрепленную лесосеку в Комсомольском лесопункте.

На основе четкого разделения труда и социалистического соревнования между отдельными лесорубами бригады в первые же дни работы в лесу дала ударные показатели — 15 сентября заготовлено по 5,3 км (с окоркой и окучкой) на каждого рубщика.

Райколхозсоюз постановляет:

1. Выдать бригаде Красноармейской коммуны из средств Колхозсоюза премию в 50 руб., из них: старш. бригадире т. Сумнину — 15 руб. и бригадире Булатову — 10 руб., а остальные 25 руб. распределить на производственном совещании бригады.

2. Выделить из средств Райколхозсоюза премию в 200 руб. для выдачи бригаде, давшей героические образцы борьбы за выполнение плана лесозаготовок.

3. Обязать всех председателей колхозов и старших бригадиров проработать обращение бригады Красноармейской коммуны на общих собраниях колхозов и производственных совещаниях лесорубческих бригад с практическим применением обращения в части выдвинутых своих встречных норм и сроков.

Пред. Райколхозсоюза С. Родин.

ВЫХОДОМ В ЛЕС ОТВЕЧАЮТ НА ВЫЗОВ

МОСЕЕВО, 21 (наш кор.) В ответ на вызов красноармейской коммуны, вчера вышли в лес бригады КОЖИНСКОГО и ФОМИНСКОГО колхозов.

ВОЛОЧНИ, 19 (наш кор.) Сегодня в лесопункт прибыла первая сквозная бригада коммуны им Крупской. Бригада объявила себя ударной.

СДЕЛАЕМ ЛЕСКООП УДАРНЫМ ЦЕХОМ ЛЕСОЗАГОТОВОК

Лесная кооперация требует внимания и помощи районных организаций

Сигналы „Правда Севера“ о неподготовленности лесной кооперации нашего района к массовому развешиванию лесозаготовок бьют в цель. Вопросы снабжения — одно из узких мест во всей системе подготовки к лесозаготовительному сезону.

Рейд смотра лесной кооперации произведенный бригадой „Рабочего Леса“ и РКИ вскрыл безобразнейшее положение с подготовкой к снабжению лесозаготовок и организации коллективного питания в лесу.

Неговоря уже о том, что наличие продуктов в ларьках и на базе лескоопа обеспечивает лесозаготовки только в течение декады, лескооп до сих пор не имеет точ-

ных материалов о потребности хлебобудучих и др. предметов снабжения по укрупненному району.

Лескооп пытался всю вину в заброске продуктов и промтоваров свалить на крайлесекцию тогда, как в этом был виноват сам; вместо того, что бы в двухдневный срок представить в лесекцию сведения об остатках лесозаготовительных фондов — он „вопылил“ целых десять дней.

Лескооп до сих пор не имеет договоров на доставку товаров.

Мобилизация внутренних ресурсов в вопросах снабжения и коллективного питания имеет первостепенное значение. Но лескооп в этом деле кроме заключения договоров с потребсоюзом и Красноармейской коммуной на 611 тонн картофеля, 1,6 т. капусты, 0,6 т. свеклы и 1 цент. луку — ничего не предпринял.

Замечательно поведение райпотребсоюза. Вместо того, что бы точно выявить остатки лесозаготови-

Тотемский лесопункт неготов и на половину 100 чел. должны спать „под елкой“

В Тотемском лесопункте с подготовкой к лесозаготовкам — из рук вон плохо. Было когда-то набрано рабочей силы на 70 проц., но теперь (по новому плану) и эта рабсила отошла к Комсомольскому и Мосеевскому лесопунктам.

По заданию в лесопункте должно работать около 140 человек рубщиков и возчиков, а имеется новых помещений только для 40 человек.

Заведывающему лесопунктом А. Панову предлагали по сходной цене дом в Вонбале, но он отказался, мотивируя тем, что „разрешения от Леспромхоза не имеется“. А для покупки столов и венских стульев видно и разрешение нашлось.

Надо немедленно прикрепить к лесопункту рабочую силу. А зав. лесопунктом — позаботиться о обеспечении рабочих жилищами.

Колхозник.

Одерните Жилинского

Директор Льнозавода Жилинский незаконно переманивает из Калининского сельсовета (со своей родины) рабочую силу, законtracted по договору с Калининским лесопунктом.

Райтруд, призови Жилинского к порядку.

П.Д.

ПОПРАВКА:

В прошлом номере „Рабочего Леса“ от 18 сентября в „шапке“ на второй стр. по вине редакции вкралась ошибка, искажающая политический смысл заголовка; и печатано: „утроить ряды райпарторганизации“ вместо „Утроить темпы роста рядов и т. д.“

Бригада „Рабочего Леса“ — РКИ: Е. Шишкин, Н. Качалов, Н. Тиханов, А. Никитинский, Новоселов, Терехов.

„ДАЕМ СЛОВО--НЕ ВОЕВАТЬ ПРОТИВ ВАС“

Так заверяют тотемских колхозников и лесорубов французские рабочие из Амневилля

БОРЬБА ЗА СОЦИАЛИСТИЧЕСКУЮ ПЯТИЛЕТКУ — НАШ ОТВЕТ ЗАРУБЕЖНЫМ БРАТЯМ

„В НАШЕЙ ОБЩЕЙ БОРЬБЕ ЗА СОЦИАЛИЗМ МЫ ВСЕЦЕЛО С ВАМИ“

КОЛХОЗНИКАМ И ЛЕСНЫМ РАБОЧИМ ТОТЕМСКОГО РАЙОНА, СЕВЕРНОГО КРАЯ

Дорогие товарищи!

Горячо благодарят Вас рабочие, мопровцы и эсперантисты города Амневилля (область Лотарингия-Франция), на чьем собрании было прочтено Ваше письмо. Впечатление было таково, что Ваше письмо неколыхнуло у присутствующих горячие чувства солидарности, жажду объясняться с Вами относительно борьбы против нашего общего врага-капитализма.

Дорогие товарищи! С радостью мы услышали ваш протест против запрещения в Лотарингии родного немецкого языка. Мы чувствуем громадную разницу, далекую для нас, жизни отдельных наций в Вашем громадном пролетарском союзе. Оно и понятно: у вас рабочая власть, заботящаяся об улучшении жизненных условий трудящихся масс, у нас-капиталистическая, у которой интересы господствующего

класса выше всего и которая нагружает на спины трудящихся непосильную тяжесть кошмарных последствий своей бесхозяйственности.

В Вашей стране существует мирный труд и Вам чужды аппетиты военных захватчиков. В то же время во всех остальных странах идет лихорадочное вооружение и подготовка к новым войнам. Франция в этом деле занимает одно из первых мест, несмотря на то, что у нас есть известные „ангелы мира“ — Бриан и Пуанкаре (министры).

Товарищи, Вы должны помнить, что война подготавливается и она непременно будет. Все мысли военных акул направлены против Вас, трудящихся Советского Союза, так как в лице СССР капиталисты теряют большой рынок, к тому же коммунистические идеи

все более и более вкореняются в массы трудящихся капиталистических стран и угрожают гибелью веками сколоченной эксплуататорской системе.

Но мы рабочие Франции, шахтеры Лотарингии, даем вам слово не воевать против Вас. Если война начнется, то полученное оружие мы повернем против наших угнетателей и постараемся осуществить пролетарскую диктатуру. Мы боремся теперь и будем бороться против всех зачинщиков и поджигателей войны. В нашей общей борьбе за социализм мы всецело с Вами.

Да здравствует Красная Армия и мировая революция!

По поручению — АЛЬФОНС ЛЕЙНИНГЕР (шахтер).

29 июля 1931 г., г. Амневилль (Франция).

НА СЛОВАХ РАБОЧИХ
НИИ, А НА
БЕШЕННАЯ ПО
К ВОЙ

Империалистические
рабочно вооружаются.
стоит следующее кол
талистических стран:
Западная граница.
Граница с Ближним
Средним Востоком.
Дальне-восточная граница.

Численность вооруженных империалистических государств (в тысячах)

Франция . . .	1914 г.	1931 г.
Англия . . .	859	959
США . . .	246	345
Италия . . .	345	291
Япония . . .	291	
Всего . . .	2.700	

Численность вооруженных соседей СССР

Польша . . .	1921 г.	1931 г.
Румыния . . .	260	260
Финляндия . . .	161	300
Латвия . . .	154	154
Эстония . . .	14	14
Всего . . .	499	499

Гигантски растут военные расходы, которые отнимают все суммы затрат на войну, все же свидетельствуют о гонимой гонке вооружения.

По данным Лиги Наций годовые расходы на вооружение в 1913 г. составляли еще 1,873 млрд. долларов, что превысило на 200 млн. долларов Германию, которая была в 1913 г. становой еще более кратно вооруженной, чем в 1929 г. — 2,770 млрд. долларов.

Военные расходы в 1913 г. — 1,873 млрд. долларов
Военные расходы в 1929 г. — 2,770 млрд. долларов

Внеевропейские страны в этом отношении отстали от США на 1930 г. расходы США увеличились по сравнению с 1914 г. на 1,5 млрд. долларов.

Мировые военные расходы в 1929 г. 4,331 млрд. долларов, не считая скрытых военных расходов.

Упорная борьба на всех участках социалистического строительства — наш ответ шахтерам Лотарингии

Публикуемое сегодня письмо — ответ французских рабочих колхозникам и лесным рабочим Тотемского района является ярким доказательством готовности наших французских товарищей решительно бороться с бешеной подготовкой империалистов к нападению на СССР.

„В нашей общей борьбе за социализм, мы всецело с Вами“ — так заканчивают свое письмо шахтеры Лотарингии.

А что значит борьба за социализм? Это значит, в наших условиях, борьба за большевистское выполнение пятилеки. Лучшим показателем этой борьбы в нашем, Тотемском районе является пример ударной лесорубческой бригады — Красноармейской коммуны, раньше срока вышедшей в лес и бросившей социалистический вызов всем колхозникам и единоличникам Северного края.

Этот вызов, опубликованный в газете „Рабочий Лес“ от 18 сентября должен быть немедленно подхвачен всеми лесорубами, колхозниками и единоличниками бедняками и середняками нашего района.

Немедленное проведение в жизнь социалистического вызова Красноармейской коммуны — наилучший ответ нашим французским товарищам.

Осуществление этого мероприятия является также и достойным ответом на подготовку империалистов к войне против СССР.

Нашим ответом зарубежным братьям будет еще более упорная борьба за выполнение социалистической пятилетки Севера, решительная борьба с классовым врагом — кулачеством, пытающимся затормозить победоносное шествие социализма; досрочное выполнение планов хлебофуражных и овощных заготовок, мобилизация средств, обеспечение социалистического строительства.

ИЗ ЛЕСА ПИШУТ

Третью неделю подбирается проинфекцию барачников Калининского лесопункта мед. фельдшер Прокошев.

Клопы, блохи, тараканы давно ожидают легкого на обещания Прокошева.

Клоп.

Третий месяц тянется волынка по вопросу снабжения семей работников лесорганizations. Раньше получали в СельПО, а теперь организацией Лескоопа ничего не получаем, да и толку не найти.

Десятник Калининского Лесопункта Фуников.

Единым фронтом, единой волей к победе, единым порывом к социалистическому строительству рабочих и крестьян во всем мире ответим врагам рабочего класса. Организуем сплошную стену ударных бригад в лесу, в колхозах и на всех участках социалистической стройки.

Усилим связь с борцами революции за рубежом. Докажем рабочему классу во всем мире, что мы достойные звенья мировой бригады социализма СССР — оплота мировой пролетарской революции. С. Мухин.

От редакции. Печатаемое письмо французских шахтеров является ответом на письмо, посланное лесорубами б. Пятовского лесопункта.

Редакция ждет от колхозов и лесорубческих бригад ответа французским товарищам. Подписанные коллективно письма направляйте в редакцию „Рабочего Леса“, откуда они будут пересланы по назначению.

НА БОРЬБУ С НЕДООЦЕНКОЙ ЗАОЧНОГО ПАРТПРОСВЕЩЕНИЯ

ПРАКТИЧЕСКИЕ ЗАДАЧИ ЗАОЧНОГО ОБУЧЕНИЯ ПАРТАКТИВОВ

Постановление Севкрайкома ВКП(б) от 6 сентября 1931 г.

Крайком отмечает, что совершенно неудовлетворительное состояние сети заочного партпросвещения среди партийного и комсомольского актива края (из разверстки ЦК 1823 ч. укомплектовано только 161 и фактически работает 50 ч.) создано благодаря:

Наличию оппортунистической недооценки системы заочного партпросвещения, отсутствию активной организации заочной учебы на местах, в районах, и нарушению директивы ЦК об освобождении времени для учебы активным заочникам со стороны районов.

Отсутствие внимания со стороны радиоцентра, не обеспечившего контролем над использованием радиоаппаратуры и радио-аудиторий и технического их оборудования.

Неналаженности работы, а в районах полное отсутствие самого аппарата заочного обучения.

*) Печатается сокращенно.

Придавая исключительно важное значение развращиванию сети партийной учебы актива в области продвижения большевистской теории, как необходимого условия овладения новыми методами, воспитания и руководства массами в борьбе за выполнение плана социалистического строительства, крайком постановляет:

1. Обязать райкомы и Коми-обком выполнить не позднее 15 октября 31 г. разверстку ЦК по сети заочного отделения и комвуз'а.

2. Подтвердить к неуклонному исполнению постановление ЦК от 16 октября 30 г. „о предоставлении активным заочникам, кроме выходных дней, 2-3 дней в месяц свободного времени и не менее двух свободных вечеров в декаду“ (из резолюции ЦК). Заочному сектору КОМВУЗ'а и культпропам райкомов к 15 октября проверить проведение в жизнь данной директивы ЦК.

3. Культпропу крайкома укрепить

инструкторскими кадрами заочного ВУЗ'а. Райкомам лить пропагандистское обучение.

4. Радио-центру проверить техническую готовность к обеспечению.

5. Заочному сектору в течение сентября провести декадные конференции во всех районах, не считая как силы комвуз'ов на местах.

9. Обратив внимание на необходимость борьбы за оном на необходимые формы и виды заочного обучения, являющегося явлением оппортунистической борьбы за теорию на

недрением сдельщины и правильным распределением урожая

ЗА 14000 ТОНН СИЛОСА

ЛИКВИДИРУЕМ ОЗОРНЫЙ ПРОРЫВ ПО СИЛОСОВАНИЮ

организовали субботник
Зельхозартель „ИСКРА“ Середского
сельсовета 15 сентября организовала
субботник по загрузке силосной ямы.
В 16 тонн засилосована отавой
картофельной ботвой. И. Гуцин.

СЕЛЬСОВЕТЫ И КОЛХОЗЫ ОТВЕТСТВЕННЫ ЗА СИЛОС

перед нами выписка из прото-
кол заседания РАЙОННОЙ ТРОЙ-
КИ ПО СИЛОСОВАНИЮ от 9 сен.
ПРИБАВИЛИ:

в ходе засилосования по НЕЛЮ-
БИНСКОМУ сельсовету—тов. БЕ-
ЛЫХОВ.

СТАВОВИЛИ:

Считать недопустимым от-
каз со стороны Педтехникума
от плохого обслуживания
земля. Поставить вопрос перед
ком о воздействии на руково-
дителей Педтехникума в деле луч-
шего обслуживания сельсовета.

участвует так: с больной головы
переваливаю.

только нам известно, Педтех-
никум больше чем какой либо
другой шеф работал в деревне, и
вместе в Нелюбинском сель-
совете по вопросу уборочной кам-
пании в том числе и по силосо-
ванию. Видно тов. Белоглазов
(Нелюбинского сельсов.) же-
лает себя в глазах район-
ных организаций, прикрыл бездей-
ствие сельсовета в вопросах силоса
и взвалил все грехи на
Педтехникум.

ни странно, но и районная
тройка по силосованию встала на
этот путь. Вместо того,
чтобы бороться с бездействием
Белоглазова, она так-
же перешла на педтехникум.

участвует так, что районная
тройка по силосованию ратует за
указание советского руководства в
Нелюбинском сельсовете—Педтех-
никум.

где же ответственность сель-
советов, правление колхозов и об-
ластных организаций Нелюби-
на очевидно умышленно уводят
руки. Пришли из районной тройки,
так нужно „в новой обста-
новке по новому руководить“?
это можно назвать конкрет-
ным оперативным руководством?
А. З.

УКРЕПИМ КОЛХОЗЫ

ЧЕТКИЙ ПРОИЗВОДСТВЕННЫЙ ПЛАН И УЧЕТ ТРУДА—ЗАЛОГ
ОРГАНИЗАЦИОННО-ХОЗЯЙСТВЕННОГО УКРЕПЛЕНИЯ КОЛХОЗОВ

„ИЛЬИЧЕВКА“ ТРЕБУЕТ ПОМОЩИ

В коммуне „Ильичевка“ (Заозер-
ье) царит полная расхлябанность.
С полевыми работами не спра-
вились. Уборочная кампания не за-
кончена; до сих пор еще снопы в
поле. Лен (около 15 проц. всей по-
севной площади) не убран и сей-
час. Половину посева льна стра-
вили скоту из-за плохих огородов.

Правление коммуны мер ни ка-
ких не принимает. Один из чле-
нов правления—**Шиловский Ал-
др Петрович**—пьяница и лодырь.
Вместо работы—пьянство; вместо
руководства—прогулы. Глядя на
него многие из членов коммуны
распоряжений правления не выпол-
няют и систематически делают
прогулы.

Работа идет бесплано. Учет
труда не налажен.

Между тем, в коммуне на лицо—
все возможности к улучшению ра-
боты: имеется 29 рабочих лошадей,
69 коров, 54 овцы, с/х машинами
и инвентарем коммуна обеспечена;
имеют 2 косилки, 2 жнейки, грабли
и др. машины. Почему-бы не ра-
ботать?

Секрет вот в чем: правление
коммуны не работоспособное. Ру-
ководства со стороны Райколхоз-
союза нет. Парт'ячейка работой ком-
муны не интересуется. Секретарь
ячейки **Вишнякова**—член комму-
ны—председ. ревкомиссии, но ни
разу ревизии не делала. Мер по
отношению пьянки **Шиловского**
и счетовода коммуны канд. ВКП(б)
Вишнякова Федора—не принято.

„Ильичевка“ требует срочной по-
мощи! Глаз.

Не отделяйтесь обещаниями

Выдринская с/х артель Пятов-
ского сельсов. неоднократно обра-
щалась в Райколхозсоюз и сельсо-
вет с просьбой послать представи-
теля для проведения собрания с
тем, чтобы устранить ряд имею-
щихся недочетов в артели.

Но Колхозсоюз и сельсовет от-
деляются обещаниями.

Двойнишников.

УДАРНИКИ ЗЕМЛЕУСТРОИТЕЛИ ПРЕМИРОВАНЫ

За ударную работу по проведе-
нию землеуказаний колхозам пре-
мированы землеустроители 6-й пар-
тии: **Герасимов И. И.** за выполне-
ние 301% нормы—150 руб., **Де-
ментьев В. А.**—257%—130 руб.,
Бурнов В. И.—262%—50 рублей,
Рожин А. А.—261%—50 руб., **По-
пов В. Н.**—222%—40 руб., **Быст-**

ров В. М.—209%—40 руб. и **Бу-
лайчик С. К.**—185%—40 рублей.

Дементьев премирован не со-
размерно проценту выработки но
и как организатор соцсоревнова-
ния в партии. Он первый бросил
клич о перевыработке норм и от-
казе от выходных дней в период
перед посевной кампанией.

Фрейман.

ЗАГОТОВЛЯЙТЕ ДРЕВЕСНЫЙ КОРМ

ПОПОЛНИМ КОРМОВЫЕ ЗАПАСЫ РАЙОНА

Помимо 100 проц. уборки трав с сено-
косных угодий, использования второго
укоса на низинных и заливных лугах, пол-
ного выполнения плана силосования, не-
обходимо особенное внимание уделить за-
готовке древесного корма, который и дол-
жен пополнить кормовой баланс.

Для заготовки древесно-веточного корма
годятся все лиственные породы деревьев
за исключением дуба и ольхи. Можно до-
пускать примесь этих деревьев (ветки и
листья) не более одной десятой части. Луч-
ший корм дают: **бузина, ива, липа, илен,
ясень, вязь, тополь, береза, рябина,
осина, орешник.**

Древесный корм заготавливается в виде:
древесного сена (ветви и побеги с ли-

стьями), древесной резки (молодые побеги
без листьев) и сена из древесных листьев.

Древесное сено.

Чтобы не истощать деревьев, заготовку
можно производить в июле, августе и да-
же в сентябре. Для этого древесные вет-
ви—побеги вместе с листьями, толщиной
не больше сантиметра, длиной от 70 до
100 сантиметров срезают и связывают в
пучки толщиной у комля в 7—10 санти-
метров. Затем пучки (веники) нужно су-
шить. Сушка обычно производится на жер-
дах (вешалах), в тени на хорошо провет-
риваемом месте.

Сушка продолжается в зависимости от
погоды и места—от 7 до 20 дней. При хо-
рошей сушке сено получается зеленое, при
плохой—веники согреваются и сено полу-
чается темное. После сушки веники мож-
но складывать в сеновалы или в стожки,
положив под них хворосту. Веники кла-
дутся комлями наружу, стожок в зависи-
мости от длины резки получается в диа-
метре от 1 1/2—2 метров, в высоту можно
выложить до 3—4 метров. Верх стога нуж-
но сделать куполообразным, прикрыв свер-
ху тщательно соломой—ибо веники в сто-
жке лежат рыхло и без этого легко будут
промачиваться дождем.

Древесная резка готовится осенью и
в течение всей зимы. Этот корм полу-
чается без листьев из одних древесных
веток и побегов. Режутся ветви такой же
длины как и древесное сено, но с таким
расчетом, чтобы ветви и побеги в местах
срезов были не толще 3/4 сантиметра, так как
более толстые будут мало питательны ибо
в них очень много древесины. Резаные
побеги для хранения складываются также
в сарай или же прямо на воле на снег, в
такие же стожки как веники, или в купо-
лообразные кучи.

Сено из древесных листьев гото-

ХЛЕБОЗАГОТОВКИ

ДАДИМ ОТПОР ВСЕМ ПРОИСКАМ КЛАССО- ВОГО ВРАГА

НА КУЛАЦКУЮ АГИТАЦИЮ ОТВЕТИМ
ДОСРОЧНЫМ ВЫПОЛНЕНИЕМ
ХЛЕБОЗАГОТОВОК

Классовый враг в Сондугском
сельсовете пытается сорвать хлебо-
заготовки. При проведении собра-
ния в дер. **Нинитинской**, подкула-
чник **И.А. Попов** по наущению ме-
стных кулаков **Талашева** и **Пах-
нина** ратовал за отказ от принятия
контрольной цифры сельсовета.

Но колхозники и беднота дали
кулацкому подпевале дружный от-
пор и полностью приняли план
хлебозаготовок, и на этом же соб-
рании утвердили план по льноза-
готовкам. **Крапивин.**

Подкулачник Федор **Зимакин** на
общем собрании колхозников и еди-
ноличников дер. **Великий Двор**
(В. Дворского сельсовета) пытался
сорвать вопрос о хлебозаготовках.
Зимакин кричал, что хлебозаго-
товки должны выполнять одни кол-
хозы.

Этот Зимакин—противник всех
советских мероприятий. Он отлы-
нивает от всех работ. Сельсовет
должен принять к нему соответ-
ствующие меры. **Острый.**

ПОЧЕМУ ОТСТАЮТ „ЛУЧ“ И „1-е МАЯ“?

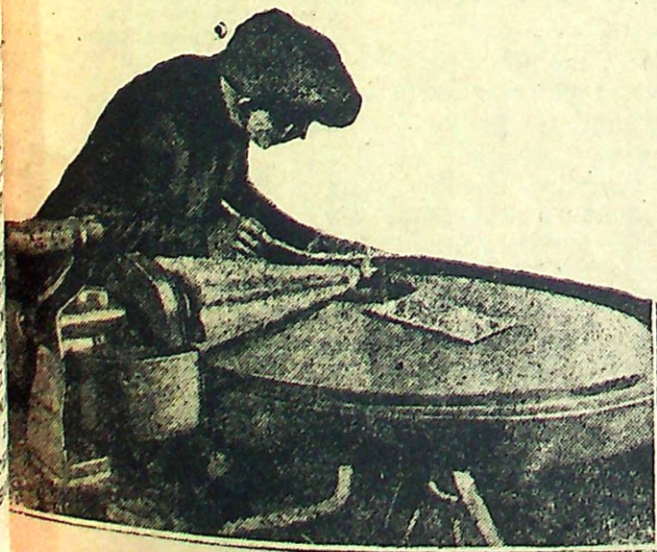
Колхоз „**Красный Октябрь**“ пер-
вый по Усть-Печенгскому сельсо-
вету выполнил план хлебозагото-
вок—3696 клг. к 8 сентября.

Отстают по сельсовету колхозы:
„**Советский Луч**“—еще неприступ-
пал к хлебозаготовкам и „1 Мая“—
выполнил 11 проц. плана.

Позорно, товарищи, плестись в
хвосте. Берите пример с передовых!
Куланов.

Обеспечим
молочное
хозяйство
советским
оборудова-
нием.

Проверка гото-
вого маслоот-
жимника на
заводе „Север-
ный Коммунар“
(Вологда)



ПОКОНЧИТЬ С ОПОРТУНИЗМОМ В МОБИЛИЗАЦИИ СРЕДСТВ

Систематически невыполняя финплан, наш район занимает одно из последних мест по краю

ДОВОЛЬНО НАДЕЯТЬСЯ НА САМОТЕК

Статья
Завед. Райфо
тов. А. КОЗИШНИКОВА.

Одной из основных и важнейших хозяйственно-политических задач, стоящих перед нашим районом является мобилизация средств населения, ибо от успешного выполнения финансового плана в значительной мере зависит успех выполнения и других важнейших задач, как: коллективизация, лесозаготовки, создание базы для развития молочного животноводства, успешное проведение всякого рода заготовок и т. д. и т. п.

Как же мы выполняем эту большую задачу, требующую повседневной плановой работы от всех партийных, советских, общественных, кооперативных и хозяйственных организаций?

К нашему стыду, должны сознаться, что в высшей степени плохо. На лицо позорный прорыв в выполнении плана III квартала (на 10 сентября—36,8 проц.). В чем же причины такого позорного провала? В основном в том, что со стороны райорганизаций отсутствовало четкое оперативное руководство, что сельсоветы по боевому эту работу не ведут. При всяких кампаниях вместо увязки работы по мобилизации средств с проводимыми кампаниями отодвигают ее на задний план, надеясь на самотек. Колхозная масса, беднота, батрачество и вся советская общественность на это дело не мобилизована и в результате по основным видам мобилизации средств мы вынуждены констатировать преступно слабый процент выполнения задания.

Так, по системе Колхозсоюза вступительных и целевых взносов собрано всего лишь 9 проц.—где же тут ведущая роль колхозов, где оперативное руководство Колхозсоюза?

По системе потребкооперации паевых собрано 11,5 проц.—что это значит? А то, что в этом деле помимо негибкости нашей кооперации—на лицо отсутствие общественной работы и наличие надежды на оппортунистический самотек.

А наши сберкассы,—являются ли они подлинным кошельком трудящихся, внедрились ли они в население? Опять вынуждены сказать нет, так как выполнение плана по вкладам на 30 проц. говорит за недостаточную четкую работу сберкасс; за отсутствие работы сельсоветов в деле привлечения вкладов; за отсутствие мобилизации внимания общественности вокруг сберкасс.

Как же обстоит дело с займом 3-го решающего года пятилетки? Худо, ибо не только не реализована до сих пор контрольная цифра займа (выполнение 80 пр.), но и поступление очередных платежей идет в высшей степени медленно, собрано всего лишь 37,5 проц. контрольного задания на квартал. Оформление по сельсоветам преступно слабо.

Переходя к обязательным платежам, нам прежде всего приходится остановить свое внимание на самообложении. Особенное значение самообложение приобретает в на-

стоящий момент, когда бюджет не только не имеет возможности полностью удовлетворить культурно-социальных нужд населения, но в связи с увеличением сети школ, больниц, агросети, зачастую не в состоянии полностью обеспечить их всем необходимым. Самообложение может и должно восполнить этот пробел. А у нас, несмотря на директиву Края—закончить его проведение к 15 августа, до сих пор еще сельсоветы не раскачались и его за исключением двух не провели. Это говорит за непонимание сельсоветами стоящих перед ними задач и может быть названо правым оппортунизмом на практике.

Даже сельхозналог сельсоветами своевременно не взыскивается; выполнено всего лишь 39 проц. квартального задания, тогда как уже наступил второй срок и квартальное задание должно быть выполнено уже на сто процентов.

Дальше такое положение нетерпимо. Нужно немедленно по боевому перестроить свою работу. Райорганизациям нужно взять четкое оперативное руководство. Сельсоветам перестать спать и оставить оппортунистические надежды на самотек, мобилизовать всю общественность, опираясь в своей работе на колхозные массы, бедноту и батрачество и давая беспощадный отпор кулаку и его агентам.

БЕРИТЕ ПРИМЕР С КРАСАВИНА

Я, призывник 1909 г. рожда. КРАСАВИН ВАСИЛИЙ ДМИТРИЕВИЧ (дер Данилов - Починок Заозерского сельсовета) досрочно уплатил сельхозналог и страховые платежи в сумме 69 р. 31 к. и вызываю последовать моему примеру всех призывников Заозерского сельсовета. В. Красавин.

ОБ'ЯВЛЕН УДАРНЫЙ ДЕКАДНИК ПАЕНАКОПЛЕНИЯ

Ликвидируем прорыв в сборе паевых взносов

Паенакопление потребкооперации—один из крупнейших участков районного финансового плана. Примерно, в плане III квартала поступления по паевым взносам составляют 15 проц. Но одновременно этот участок является и САМЫМ ОТСАЛЫМ.

В том-же III квартале, при выполнении общего финплана на 36,8 проц. контрольное задание по сбору паевых в потребкооперацию выполнено только на 11,5 проц.

ВСЕОБУЧ В КАЛИНИНСКИХ ШКОЛАХ ДЕТИ ЗАМЕРЗАЮТ

СЕЛЬСОВЕТ ПОЗАБОТЬСЯ О ДРОВАХ

Школы Калининского сельсовета начали занятия аккуратно с 1 сентября.

Но сельсовет к началу занятий неподготовился. Несумел даже припасти к школам дров. Теперь ребята в школах мерзнут. Примерно, в Калининской школе холодней чем на улице.

Что же будет зимой, если осенью в школах мороз? Наблюдатель.

КООПЕРАЦИЯ ИГНОРИРУЕТ ДИРЕКТИВЫ О СНАБЖЕНИИ УЧИТЕЛЬСТВА

Прошло уже две недели, как по всему району начались занятия в школах, но Райпотребсоюз не подумал о том, чтобы обеспечить просвещенцев в деревне продуктами.

Учительство Калининского сельсовета ежедневно ходит в Сельпо справляться о продуктах, но их все время угощают только одной мукой. „Больше никаких продуктов вам не полагается“—так отвечает СельПО.

Когда же Райпотребсоюз вспомнит о просвещенцах в деревне и обеспечит их какими нибудь продуктами? Наблюдатель.

В столовой лесозавода без перемены

УСТРАНИТЕ СУЕТНОСТЬ

О улучшении работы при лесозаводе № 43 са всяких постановлений, смотря на это, дела в на шаг вперед не пойдут.

Бестолковая суетня, очереди за обедом, такими-же. Ложки не хватает. В санитарии никаких сдвигов нет. самого начала выдавать последнего посетителя вытираются.

Выходит, что Райпотребсоюза рабочих о снабжении—напросто складывание.

По крайней мере водства столовой кооперации не чувствуете снабжению рабочих кооперации последний месяц спустя рукава.

ГОРСОВЕТ, ОТКРО

ВИДИМО наш районной отец городу.

он заботится о его развитии города. Ни за что разворочали дом на эзкий человек молоток что над Тотьмой прощай.

Но горсовет терпит. Дальше—по тоталь без риска сломать—не пройдем. Полностью обострилось когда рестков сняли фонари все нипочем.

Детище горсовета. Вечер светит, да Рабочие находят рных условиях, они прямо мерзнут. Зав. хозяйством бездействует.

ПОЧЕМУ НЕ ПИ МОСКАЛЕ

Кирпичный завод наполнил свою год на 120 проц. За это ся премия.

Но у горсовета по части премий выдали одному мас потому, что он постро около т. Селиванов.

А почему не бычего В. Ф. Мокрый работает на год и работает очев

Зам. отв. редакт.

Утеряна

записки: уч. военск. о рожд. № 18 и рабнция П. Н. Саломатова доставить за вознаграждения Ухтангской

ОБ'ЯВЛЕН

С 1-го октября сном Педагогическая открывается вечерняя группа. Прием окончившие 3—4 гр.

При подаче заявления отложить документы: 1) 2) о соц. положении марка для ответа.

Директор Педагогического

Погасить задолженность государству по ссудам

В развитии молочного животноводства в районе играет большую роль государственный кредит, выдаваемый колхозам Госбанком в виде долгосрочных ссуд на строительство скотных дворов, приобретение скота и т. д.

Эти кредиты обуславливаются определенными сроками в обязательствах колхозов. Между тем, практика работы последних лет показала, что колхозы выдав обязательства совершенно не наблюдают за сроками платежей и допускают просрочки в погашении ссуд, этим самым вынуждают райорганизации прибегать к мерам принуждения уплаты, и лишают Госбанк возможности проводить в намеченных размерах дальнейшее кредитование сельского хозяйства, т. к. невозвращенная в срок ссуда уменьшает вложение государственных средств в сельское хозяйство.

На 10 сентября по укрупненному району имеется просроченных ссуд на 25 тысяч рублей и эта сумма главным образом падает на сельсоветы присоединенных б. Толшменского и Сямженского районов. Рекорд по просрочкам побивают с/советы:

Кураинский—3815 руб.,
Вожбальский—3458 руб.,
Режский—1191 руб.,
Двиницкий—2913 руб.,
В.Толшменский—4785 руб.,
Погореловский—8856 руб.,
Маныловский—1000 руб.

Такое положение дальше нетерпимо, надо решительно ударить по тем, кто не возвращает в срок государственные средства, этим самым тормозит развитие молочного животноводства в районе.

Партией и правительством дан большевистский приказ: в 3-м квартале ликвидировать все просрочки. Этот приказ наш район должен выполнить. Позор тем руководителям колхозов, поселковых товариществ, которые допустят принудительное взыскание просрочек.

Сельсоветы, правления колхозов и поселковых товариществ должны немедленно изыскать финансовые возможности и до 1 октября ликвидировать позорный долг. М. Ненлюдов.