

РАБОЧИЙ ЛЕСА

АДРЕС РЕДАКЦИИ:
Тотьма, Б. Садовая д. № 18.

УСЛОВИЯ ПОДПИСКИ:
Для колхозников, крестьян и коллективно — 25 к. в мес.
Для чл. профсоюза — 30 к. в мес.
Для прочих — 50 к. в мес.

Подписка принимается Тотем. почт.-тел. отделен., агентствами и всеми письмоводами.

23
М А Я
1931 г.
№ 50.
следующий номер выйдет 26 мая

Орган Тотемского Райкома ВКП(б), Райсполкома и Райсовпрофа.

Нападение на председателя Великодворского сельсовета тов. Оглуздина

Чувствуя свою близкую гибель классовый враг, ослепленный яростью встает на путь открытых вооруженных нападений.

Подначники Великодворского сельсовета А. БУЛЬКОТИН и М. ДЕРЯБИН с ножом в руках набросились на председателя сельсовета тов. ОГЛУЗДИНА.

Тов. Оглуздину удалось спастись. По делу ведется следствие.

ВЫРВАТЬ ОТПРАВКУ ЭКСПОРТНИКА ИЗ ПОД УДАРА

Княжевские колхозники - сплавщики вызывают на ударную работу на сплаве всех колхозников района

ОПЕРАТИВНАЯ СВОДКА
о обеспеченности рабочей силой окорочно-разделочных, погрузочных и др. работ на Сухонских складах на 20 мая.

| СЕЛЬСОВЕТЫ. | Должно работать. | Работают. | Проц. обеспеченности. |
|-----------------|------------------|-----------|-----------------------|
| Н.-Печенгский. | 200 | 83 | 41,0 |
| Великодворский. | 200 | 7 | 3,5 |
| Калининский. | 430 | 77 | 18,0 |
| Вожбальский. | 500 | 8 | 1,6 |
| Мосеевский. | 445 | — | — |
| Заозерский. | 250 | 46 | 18,0 |
| Сондугский. | 150 | 20 | 13,0 |
| Середской. | 400 | — | — |
| Пятовский. | 160 | 1 | — |
| Матвеевский. | 150 | 50 | 33,0 |
| Медведевский. | 195 | 157 | 85,0 |
| Н.-Печенгский. | 200 | 44 | 22,0 |
| | 3220 | 493 | 15,0 |

Колхоз „Красный Сплавщик“ вызывает на соревнование

Дер. КНЯЖАЯ, Нелюбинского сельсовета из года в год работает на сплаве. Поэтому организованный в деревне колхоз назвали „Красный сплавщик“.

Вся свободная рабочая сила из „Красного Сплавщика“ работает на сплотке в Еденгской запани. И РАБОТАЮТ ПО УДАРНОМУ, ПЕРЕВЫПОЛНЯЯ УСТАНОВЛЕННЫЕ НОРМЫ.

Княжевские колхозники-сплавщики ВЫЗЫВАЮТ НА УДАРНУЮ РАБОТУ НА СПЛАВЕ ВСЕХ КОЛХОЗНИКОВ РАЙОНА.

Воробьев.

В ЗАПАНЯХ

ЕДЕНЬГА

Сплочено: бревен 14043—18 проц., рудстоики 160 км.—4 проц. Погружено балансов 1090 км.—20 проц. Общий план отгрузки выполнен на 14 пр. Отправлено бревен 8841 шт.—11,5 проц. Готовы к отправке — сплочено 11 щук.

Работают только 47 человек. Положение с обеспеченностью рабочей силой катастрофическое.

ПЕЧЕНЖИЦА

Отгрузочные работы протекают успешно. При условии бесперебойной подачи баржей для кряжника—речка будет разгружена через декаду.

ЦАРЕВА

Разгрузка материалов из Дедовской запани встает из-за недостатка рабочей силы. Прикрепленные к запани Вожбальский, Калининский и Пятовский сельсоветы—абсолютно бездействуют, не оказывают никакой поддержки посланным вербовщикам.

ЗАКОН О СЕЛЬХОЗНАЛОГЕ—В ГУЦУ КОЛХОЗНИКОВ И ЕДИНОЛИЧНИКОВ

Постановление РАЙСПОЛКОМА О ЕДИНОМ С.-Х. НАЛОГЕ НА 1931 ГОД

Единый сельхозналог по Тотемскому району в 1931 г. проводится на основаниях, предусмотренных положением о едином сельхозналоге, утвержденном ЦИК и СНК Союза ССР от 29 марта 1931 г., постановлением СНК РСФСР от 5 апреля 1931 г. и Севрайсполкома от 9 мая 1931 г. В дополнение и развитие указанных постановлений, Тотемский Райсполком ПОСТАНОВЛЯЕТ:

| НАИМЕНОВАНИЕ СЕЛЬСОВЕТОВ. | Доходность гектара земли (в рублях) | | | | Доходность 1 головы скота (в рублях) | | |
|---------------------------|-------------------------------------|---------------------|-------------------|-----------|--------------------------------------|--------------------------|-------|
| | Посевов. | Сенокоса заливного. | Прочих сенокосов. | Огородов. | Лошадей. | Крупного рогатого скота. | Овец. |
| Пятовский. | 74 | 27 | 22 | 150 | 32 | 17 | 1,5 |
| Матвеевский. | 74 | — | 21 | 150 | 32 | 17 | 1,5 |
| Нелюбинский. | 68 | 27 | 22 | 150 | 32 | 17 | 1,5 |
| Медведевский. | 67 | 27 | 22 | 1 0 | 32 | 17 | 1,5 |
| Н.-Печенгский. | 57 | 27 | 20 | 150 | 32 | 17 | 1,5 |
| В.-Дворский. | 65 | — | 22 | 150 | 32 | 17 | 1,5 |
| У.-Печенгский. | 65 | 27 | 22 | 1 0 | 32 | 17 | 1,5 |
| Калининский. | 67 | 25 | 21 | 150 | 32 | 17 | 1,5 |
| Вожбальский. | 70 | 25 | 21 | 150 | 32 | 17 | 1,5 |
| Сондугский. | 72 | — | 18 | 150 | 32 | 17 | 1,5 |
| Середской. | 68 | — | 21 | 150 | 32 | 17 | 1,5 |
| Заозерский. | 67 | — | 18 | 150 | 32 | 17 | 1,5 |
| Мосеевский. | 67 | — | 19 | 150 | 32 | 17 | 1,5 |

Комиссия по распределению премий за лесозаготовки приступила к работе

Вчера приступила к работе комиссия по распределению районных премий за лесозаготовки.

На первом заседании комиссии выделены для премирования лучшие бригады рубщиков и возчиков:

1. Сквозная бригада Красноармейской коммуны.
2. Сквозная бригада коммуны им. Крупской.
3. Лесорубческая бригада Ф. Чащина (Калининский лесопункт).
4. Лесорубческая бригада вневоинских (лесопункт Волочки).
5. Лесорубческая женская бригада Фанны Монревой (Калининский лесопункт).

Комиссия решила премию редакции газеты „Рабочий Леса“ ударной селькоровской бригаде (экскурсия в Архангельский порт и на лесаводы) перечислить за работу на молевом и транзитном сплаве.

Решение комиссии об окончательном распределении премий будет помещено в следующем номере.

ЗАПАНИ И СКЛАДКИ ЧЛЮД РАБОЧЕЙ СИЛЫ

Уже истекает срок отправки шпентов. Послезавтра истечет плановый срок транспортировки экспортных материалов Сухонских складов.

А что мы имеем? На сегодня отправлено 90 проц. спецсортиментов и только 4 баржи с 7000 км. эксп. баланса, что составляет всего 15 проц.

По прежнему все упирается в окорку. К 20 мая окорено балансов топором 29 проц. и скобелью—0,9 проц. Работает на окорке 108 чел.

Помещаемая сегодня сводка о рабочей силе вскрывает преступную беспечность и безответственность сельсоветов к выполнению экспортной программы.

Положение с отправкой экспорта с каждым днем становится все более угрожающим.

Наш район близится к окончанию сева. Значит вся освобождающаяся рабочая сила должна быть в запанях и на складах. Это еще раз должны запомнить сельсоветы и в еще большей степени—колхозы.

Печатаемый сегодня вызов Княжевских колхозников-сплавщиков, ударно работающих в Еденгге надо немедленно подхватить каждому колхозу, проработать на широких собраниях колхозников, выделить свободные рабочие руки, организовать их в бригады и двинуть на вырубку экспортной программы—на окорку, сплотку, погрузку и т. д.

2) На основании ст. 56 положения и ст. 15 постановления СНК РСФСР, площади занятые посевом льна, во всех единоличных трудовых хозяйствах района, облагать по повышенным вдвое нормам доходности посева.

3) На основании ст. 28 Положения, обложение площадей занятых огородами, по специальным нормам доходности производить при условии, если размер огорода превышает 1000 кв. метров на хозяйство.

Другие специальные отрасли сельского хозяйства, как например пчеловодство, к обложению с/х налогом не привлекаются.

4) На основании ст. 30 Положения и ст. 7 постановления СНК РСФСР граждане, занимающиеся сельским хозяйством на городских землях, облагаются сельскохозяйственным налогом как по доходам от сельского хозяйства, так и по доходам от неземледельческих заработков.

Население города Тотьмы, имеющее в пользовании огороды свыше потребительской нормы, облагаются по доходам от этих огородов, единым сельхозналогом.

Размер потребительской нормы огорода установить в 1200 кв. метров.

5) На основании ст. 102 Положения и ст. 18 постановления СНК РСФСР установить отчисление в сельские бюджеты в размере 50% поступлений сельхозналога.

Председатель Райсполкома

Кручинин.

Секретарь Архиповский.

14 мая 1931 года.

ЦАРЕВСКИЕ ВРЕДИТЕЛИ И РАЗГИЛЬДЯИ ПОНЕСУТ ЗАСЛУЖЕННЫЙ ОТВЕТ

На Цареву выехала следственная бригада

В прошлом номере „Рабочего Леса“ были помещены материалы о вредительстве сплавного аппарата на молевом сплаве по Цареве и об аварии в Дедовской запани на Цареве.

По сообщению прокуратуры 21 мая для расследования дела на место выехала специальная бригада в составе: нарследователя и инспектора РКИ.

Больше внимания заочной радиоучебе

Для заочной учебы по радио в районе оборудованы 4 радиоаудитории: 2 в городе (партклуб и профклуб), на лесозаводе и в красноармейской коммуне.

Но до сих пор радиоаудитории используются заочниками архи скверно. Задания заочных ВУЗов и совпартшкол заочниками не выполняются.

Надо положить предел такому безобразному отношению к учебе.

За организацию снабжения лесоруба-кадровика и сезонника

Выполним директиву ЦК и СНК о создании лесной кооперативной сети

В обращении ЦК партии и СНК о перестройке работы потребительской кооперации отмечено, что потребкооперация в деле осуществления народно-хозяйственного плана третьего, решающего года „Пятилетки“ должна сыграть решающую роль.

В условиях Северного края и нашего района перестройка работы потребкооперации должна сыграть также решающую роль в выполнении лесной программы.

До сих пор потребкооперация и ее аппарат, засоренный чуждым элементом с наличием бюрократизма, волокиты и оторванности от лесозаготовок не могли способствовать успешному выполнению плана лесозаготовок.

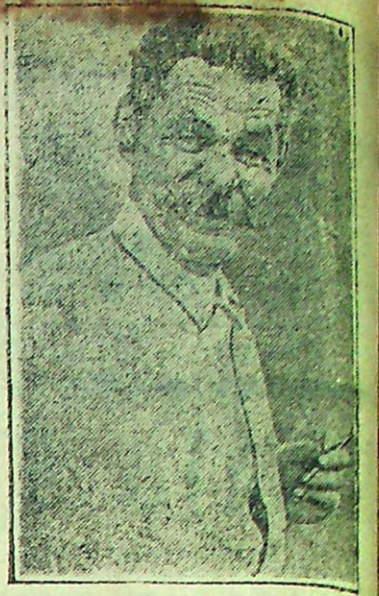
В связи с перестройкой кооперативной работы и лучшего обслуживания лесозаготовок выдвигается вопрос о создании специальной лесной кооперативной сети, которая будет исключительно обслуживать кадровый и сезонный состав рабочих-лесорубов.

В этом году леспромхоз должен

иметь одних постоянных кадровых рабочих не менее 1.100 чел. Все они должны быть членами лесной кооперации. И кроме этого—сезонный состав рабочих не менее 4.700 чел. По этому созданию лесной кооперативной сети становится необходимым.

Потребсоюз, леспромхоз, сельпо, лесопункты и партийно-комсомольские ячейки и вся общественность района сейчас же должны заняться обсуждением этого вопроса. Разработать сеть лесных кооперативов. Составить планы снабжения. Подготовить хорошие кадры кооператоров, торговые склады и помещения. Чтобы зимний сезон лесозаготовок был уже встречен лесной кооперацией во всеоружии.

Газета „Рабочий Леса“ с этого номера будет помещать обмен мнений о создании лесной кооперации. А поэтому, все кооперативные, лесные и общественные организации, а также лесорубы и сплащики должны посылать в редакцию материалы, которые будут публиковаться для обсуждения. А.



А. М. ГОРЬКИ.

„Разрешите поворчать“

Под таким заголовком в „Правде“ 17 мая помещено письмо А. М. Горького. Алексей Максимович благодарит трудящихся Советского Союза за приветствие к дню своего 63 летия и „журит“ за что на телеграммы-приветствия издается более 3 тыс. руб.

Письмо заканчивается так: „Я благодарю вас! Благодарю уже за то, что вы существуете и жить с вами очень приятно. А все-таки прошу: если в 32 году захочется посылать мне вительные телеграммы—воздержитесь, бесполезной траты ваших денег, найдите применение более общественно полезное“.

МАСЛОЗАГОТОВКИ

ПРЕМИЮ—ЛУЧШИМ, ПО СУДУ САБОТАЖНИКОВ

В Калининском сельсовете лучшими носчиками молока являются граждане: ДУЛЕПОВ Гр. ЛЕВИНСКИЙ Як. Андр.—хут. колово, ЛЫТКИН П. Ф. дер. Сел. Они к 1 мая выполнили годовое задание.

Но не в пример им злые саботируют и срывают маслозаготовки: Чезлов Н. В. дер. Сел. Попов И. П. дер. Орловки и Кунецов А. А. дер. Таборы. До сих пор не сдали ни одной килограмма молока.

Надо немедленно премировать лучших и привлечь к ответственности саботажников.

Уполном.

ПОЧЕМУ БРАТЯ НОВОСЕЛОВЫ НЕ СДАЛИ КИЛОГРАММА МОЛОКА

Братья Новоселовы Иван Александр из дер. Лучнино, Мосеевского сельсовета до сих пор не сдали ни одного килограмма молока. И это в Мосееве не случайный факт.

Чего смотрит сельсовет?

Кузьмин

С ШИРОКОГО РЕДАКЦИОННОГО СОВЕЩАНИЯ

В дальнейшие бои—за генеральную линию партии

Только по одному тому, с каким оживлением прошло широкое совещание, созванное 18 мая редакцией для обсуждения плана газеты—можно судить о громадном интересе общественности района к своей газете.

Активность и большевистская самокритика, которыми была насыщена работа совещания помогли вскрыть лицо газеты, все ее недостатки и уловить запросы к ней со стороны массового читателя.

Еще открывая совещание, редактор газеты т. Попов сказал: „если наш район имеет громадные прорывы в целом ряде важнейших хозяйственно-политических мероприятий,—значит работа газеты имеет недостатки“...

Поэтому и начали с выявления недостатков газеты. По мнению совещания те невые стороны газеты таковы: недостаточная оперативность, забывчивость—недоведение поставленных вопросов до конца, неналаженность обмена опытом и по-

каза лучшего в социалистической стройке района, недостаточное освещение таких важнейших вопросов, как: партияизнь в колхозах, колхозный быт, интернациональное воспитание, культурно-просветительство, вопросы обороны, профдвижение и т. д.

Каждая организация предъявила свои запросы к газете. Поэтому то план газеты был подвергнут самому всестороннему обсуждению.

Совещание сказала, что вся работа газеты должна быть подчинена двум основным движущим силам в экономике нашего района—лесу и молочному животноводству. Этими двумя китами должно быть пропитано все существо газеты, вокруг них и в свете их должны вертеться все остальные хозяйственно-политические задачи района.

Особенно ценными предложениями был дополнен раздел плана газеты о лесозаготовках и сплаве. Главное из них: рационализаторский счет леспромхозу—организация потока рабочих рационализаторских предложений, обобщение их и предложение леспромхозу. Это насущнейший вопрос, которым газета займется сейчас же.

Вопросы о качестве лесорубческого инструмента, быт лесоруба и сплащика, организация показа лучшего и лучших в лесу, на сплаве и в колхозе, вопросы укрепления колхозов и организации социалистического животноводства и многое другое дополнило план газеты.

С полученным на совещании багажом газета двинется в дальнейшие бои на два фронта—за генеральную линию партии.

П. И—ч.

Загляните в прошлое Малкова

Каким образом владелец завода и мельницы Малков попал в колхоз и в партию?

В артели им. С Т А Л И Н А, Великовдворского сельсовета обнаруживается со стороны членов кулацкая агитация против машинизации колхоза. Член артели МАЛКОВ говорит, что „рондаль непригоден для работ в колхозе“ и некоторые члены артели не поняв сущности вопроса его поддерживают.

Малков не случайно тянет кулацкую лесню и ведет за собой др. членов артели. Он в течении шести лет имел на реке Печеньге двухпоставную мельницу и лесопилку. И скрывши социальное положение, под видом батрака вошел в колхоз, а потом и в партию. Теперь он ведет рывную работу в колхозе.

Малков неоднократно говорил, что „если бы была моя мельница которую сейчас имеет артель работа пошла куда лучше“.

Партийная ячейка и артель должны поглубже заглянуть в прошлое Малкова и по заслуге дать ему награду.

Бел

РИК И СЕЛЬСОВЕТЫ СРЫВАЮТ ЛИКВИДАЦИЮ НЕГРАМОТНОСТИ СРЕДИ ПРИЗЫВНИКОВ

Школе на „Десятине“ нужна помощь

По постановлению президиума РИК'а в сплавно пункте „Десятине“ 1 мая организована районная школа грамоты для допризывников 1909 г. рождения. Программа этой школы рассчитана на месяц.

Школа обеспечена всем—пособиями, учебниками, преподавателями, но не хватает самого главного—учащихся. Из 106 человек в школе имеется только 10. Правда, 37 человек, как грамотных—пришлось отпустить домой. Но где же остальные?

О таком положении школа своевременно поставила в известность и РИК и Военкомат, но ниоткуда никакой помощи не видно. Хуже того, РИК распускает допризывников по запискам на несколько дней домой, чем еще более ухудшает положение школы.

Сельсоветы абсолютно бездействуют. Даже не считают нужным отвечать на запросы школы.

Кажется бы этим делом должен больше всего интересоваться Райвоенкомат, тем более, что по постановлению РИК'а допризывники должны быть собраны как военнообязанные, однако военкомат не позаботился даже дать в школу своего руководителя. Только после настойчивых требований РОНО был прикреплен к школе местный работник.

Уже истекает срок работы школы, а она еще по настоящему и не работала.

Кто будет отвечать если и нынче на призыв явятся неграмотные?

Мы требуем максимального внимания этому важнейшему делу.

А. Ш.

ПОПРАВКА

В прошлом номере по недосмотру редакции допущена ошибка: на 2 стр. внизу в постановлении КК—РКИ напечатано: „секретарю партийной ячейки Пинаеву и т. д.“ вместо: „секретарю правления Пинаевскому и т. д.“

СДЕЛЬЩИНОЙ, УДАРНИЧЕСТВОМ И СОЦСОРЕВНОВАНИЕМ УКРЕПИМ УСПЕХИ КОЛХОЗНОГО СТРОИТЕЛЬСТВА

РАБОТЫ СЕЛЬСОВЕТОВ УСПЕШНО ЗАВЕРШАЮТ СПЛОШНУЮ

**„НОВАЯ ЖИЗНЬ“ ПЕРЕ-
ПЛАНИЛА ПОСЕВНОЙ
ПЛАН НА 17 ПРОЦ.**

Работа ударников

Ударники из „Новой Жизни“ в свою третью весну еще удивить соседей-единоличников и прочие враги коммунизма: „Разве справится с такой уймой земли? Ни-когда выйдет“.

Надо было только посеять 102 гектара, а рабочих — 18 мужчин да 22 женщины коммунары доказали, что могут работать по большому плану.

В своем организованном коллективе 12 человек, борясь с вредителями — 12 и сеятелей — 6 человек объявила себя

методы работ были применены методы общественного буксирования внутри бригад, простейшей рационализации, сцепки борон в 2 и 3 ряда, что повышало и производительность труда и качество ра-

боты. Это вместе взятое и плюс работа подняла трудовой энтузиазм коммунаров. Вставали без сигнала в 3 часа утра.

Коммуна по всем видам посевных работ превысила намеченные нормы выработки. Высшей выработки пахаря было средней 0,6 га вместо 0,5 га в году, бороновальщиков — средней 0,4 га вместо 0,3 га. Такого повышения норм добились и другие коммунары.

В мае коммуна сев закончила. По намеченным 102 га за-расными культурами 119 га. сев перевыполнен по овсу — 5 га и др. По-сеянных трав: клевера 19 га, люцерны 6 га.

Сара дело не вставало. Пара коммунары в мае 18 га.

Главные задачи стоящие перед коммунарами — мочка прошлого года льносоломы с 8 га, и главное: уборочная кампания требующая таких же больших темпов, что и сев.

Мих. Зыков.

ОПЕРАТИВНАЯ СВОДКА О КОЛЛЕКТИВИЗАЦИИ на 21-е мая

| Сельсоветы: | ОХВАЧЕНО КОЛХОЗАМИ: | | Прирост за месяц в процен-тах. |
|---------------|---------------------|---------|--------------------------------|
| | Дворов. | В проц. | |
| У.-Печенгск. | 250 | 95,0 | 70,0 |
| Медведевский | 316 | 74,4 | 44,0 |
| Нельюбинский | 142 | 72,9 | 43,0 |
| Вожбалский | 549 | 65,7 | 14,0 |
| Калининский | 495 | 63,9 | 31,7 |
| Пятовский | 354 | 45,5 | 16,3 |
| Н.-Печенгский | 167 | 43,2 | 24,1 |
| Сондугский | 72 | 34,1 | — |
| В.-Дворский | 162 | 33,7 | 18,7 |
| Заозерский | 114 | 33,0 | 20,5 |
| Матвеевский | 150 | 28,6 | 23,1 |
| Мосеевский | 150 | 25,5 | 11,2 |
| Середской | 108 | 20,2 | 6,6 |
| По району | 3029 | 47,8 | 22,4 |

ПРИМЕЧАНИЕ: В сводку входят те колхозы, которые зарегистрированы в Райзо.

ВСЕЙ ДЕРЕВНЕЙ— В КОЛХОЗ

Дер. КАМЧУГА Мед-ведевского сельсовета из 54 хозяйств целиком вошла в колхоз, назвав его „СТАЛИНСКИЙ ПРИЗЫВ“.

Б. Рыжев.

Организуются и обобществляют скот

В дер. СТЕПАНОВСКОЙ, Мосеевского сельсовета организовалась сельскохозяйственная артель „Заря“ из 13 хозяйств. На второй же день после организации, артель приступила к обобществлению скота и вспашки пара.

Чл. артели.

СЕЛЬКОРЫ-УДАРНИКИ ДОБИЛИСЬ ВСПАШКИ ДО 1,2 ГА НА ЧЕЛОВЕКО- ДЕНЬ

„Добьемся полуторных га на человекодень“

Красноармейская коммуна им. Десятой дивизии закончила сев досрочно — в 12 дней, вместо 17, намеченных планом. По плану для сева надо было употребить 183 конедня, а мы уложились в 109.

Моя селькоровская бригада, работавшая на пахоте добилась средней дневной нормы выработки 0,8 га на человека. В некоторые дни эта выработка доходила до 1,2 га.

Как мы добились таких показателей?

Через сдельщину, социалистическое соревнование между бригадами и внутри бригад, ударничество и хороший учет работы.

Перед началом сева моя бригада из 4 селькоров-пахарей вызвала на соцсоревнование бригаду тов. Пашичева. Соцсоревнование подлило сил и энергии.

Кроме того, мы практиковали производственные совещания в поле — на полосе. В перерывах, между работой, мы обсуждали ее результаты, вскрывали недостатки, подтягивали отстающих.

Мы узнали, что Первомайское отделение коммуны „Новая жизнь“ добилось всеобщего первенства по нормам вспашки. Наша коммуна вызывает „Новую жизнь“ на соревнование. Мы выдвигаем условие: „при вспашке пара добиться выработки 1,5 га в день на человека.“

Бригадир МИХ. ИСАКОВСКИЙ.

НА 21 МАЯ ЗАСЕЯНО:
КОЛХОЗАМИ: ОВСА 1649 га, ЯЧМЕНЯ 781, ПШЕНИЦЫ 345, ГОРОХУ 164, ВИКИ 323, КЛЕВЕРА 25, ТРАВ 23, ЛЬНА 32, ВСЕГО 3291 га.

ЕДИНОЛИЧНИКАМИ: ОВСА 3587 га, ЯЧМЕНЯ 1392, ПШЕНИЦЫ 482, ГОРОХУ 194, ВИКИ 85, ЛЬНА 5, ВСЕГО 5740 га.

ПОСЕВНОЙ ПЛАН ВЫПОЛНЕН НА 62 ПРОЦ.

КОЛХОЗЫ БУДУТ ОТЧИТЫВАТЬСЯ ПЕРЕД НАРКОМЗЕМОМ ПО БОЕВОМУ ГОТОВЬТЕ РАПОРТА

По постановлению красных организаций все колхозы на шаге района должны рапортовать о своей работе и в частности о проведении весеннего сева — Наркомзему РСФСР.

Это постановление надо немедленно широко популяризировать во всех колхозах, среди широких масс колхозников бедняков и середняков.

Вокруг этого мероприятия надо мобилизовать колхозные массы на успешное окончание сева, обобществление скота и инвентаря, создание кормовой базы, подготовку к строительству помещений для скота, организованное участие на сплаве и летних лесозаготовках и т. д.

Организация и закрепление сдельщины и социалистических форм и методов труда — бригады соцсоревнование, ударничество, постановка учета труда — такие задачи стоят перед каждым старым и новым колхозами в связи с рапортом Наркомзему.

По линии Райзо и колхозсоюза на места уже даны указания о проведении подготовки к составлению рапортов.

От каждого колхоза и сельсовета требуется максимальное внимание к проведению этого важнейшего мероприятия.

Газета будет помещать на своих страницах рапорта лучших колхозов.

4500 ТОНН СИЛОСА — БОЕВАЯ ЗАДАЧА РАЙОНА

НЕМЕДЛЕННО ДОВЕСТИ ПЛАН СИЛОСОВАНИЯ ДО КАЖДОГО КОЛХОЗА И КАЖДОЙ ДЕРЕВНИ

Кампания по силосованию кормов в нашем районе прошла в прошлый год самотеком. На это дело не было уделено достаточного внимания районными организациями, сельсоветами и в особенности колхозами. А некоторые смотрели на силосную кампанию и работу, как на пустое дело.

Однако, силос разбил все эти оппортунистические разговоры. Результат получился блестящий. Силосный корм прекрасно скармливался скотом. Коровы повышали свой удой в 1 1/2 и 2 раза. Теперь из многих местечек района слышится твердый голос за расширение силосования.

В этом году в связи с ростом колхозного движения, в целях быстрого развития животноводства,

как основной отрасли сельского хозяйства в нашем районе, силосование должно быть проведено в значительно расширенных размерах.

В этом году районный план силосования утвержден в 4500 тонн, на 125% больше контрольной цифры края.

Выполнение районного плана по силосованию будет проведено успешно, если этот план будет доведен до каждого колхоза и отдельной деревни с проработкой его на производственных совещаниях колхозников и единоличников. В каждом колхозе и деревне необходимо организовать бригады для проведения работ по силосованию с выделением уполномоченных, ответственных за силосование.

В каждом колхозе и деревне необходимо выделить особый участок с засевом на них специальных культур на силос: подсолнечника и вико-овсяной смеси, в размерах полностью обеспечивающих план силосования. Мобилизовать все колхозы и общественные мнения деревни на изыскание местных средств и ресурсов, т. к. район в полной мере кредитами обеспечить не может.

Успешное проведение подготовки к силосной кампании будет зависеть от того, насколько вокруг этого будет развернута политическая массовая работа среди колхозов и единоличников и насколько тесно будет проводится увязка с другими хоз.-политическими кампаниями.

Арс.

Матвеевская коллективизация

Вет по волнам самотека

Матвеевском сельсовете в последнее время коллективизация растет, напр., в дер. Исаковской 50 хоз. вступило в колхоз, в дер. Борщовица — 20 хоз. вступило полностью, Матвеево — полностью, и дер. Федосеево из 40 хоз. вступило 37. Сельсовет коллективизирован на 80%.

Создание условий для организации колхозов в др. деревнях. Главная беда в том, что мало проводится массовой работы, в большинстве крестьяне просят свою инициативу.

В. Ю.

„День Леса“

План проведения по городу.

24 МАЯ: Вечером в кино-театре — общегородское профсоюзное собрание с докладом: «О значении „Дня Леса“». После собрания художественная постановка.

25 МАЯ: в 5 час. веч. в кооперативном садике **МИТИНГ** и выступления живгазеты.

26 МАЯ: Массовый субботник членов профсоюза, учащихся и неорганизованного населения по очистке парка, мест рубки и т. д. **Райкомиссия.**

Под маской „ДРУЗЕЙ ЛЕСА“ скрывается безделье

„Колоссальное воспитательное значение „Дня леса“, в наше время — коренной реконструкции лесного хозяйства под лозунгом: „65 млн. км. из лесов Севера — в последнем году пятилетки“ и общего подъема культурного уровня рабоче-крестьянских масс, делает вопрос его проведения одним из важнейших и обязывает лесных специалистов района и главным образом их смену — студенчество Тотемского лесотехникума к более энергичному проведению кампании, чем это есть в действительности.

Надо признать, что северянами — „людьми леса“ „День леса“ вообще игнорируется. Вот уж на первый год мы наблюдаем однообразно, штампованное его проведение, свертывание в какую-то забаву, не дающую „ни уму, ни сердцу“.

В чем дело? В несвоевременной и бесплановой подготовке

Нынешний год — повторение старой истории. Нынче также ничего не сделано. Районная комиссия „Дня леса“ зашла.

К стыду комиссии и лесотехникума сегодня на первом плане ребята из ШКМ и подтехникума, всерьез занявшие подготовку.

ШКМ нужно занести на красную доску — она с честью выполняет долг перед лесом. Готовится систематически к проведению „Дня леса“, организован и работает кружок „друзей леса“, делается 200 противопожарных аншлагов. Вот конкретно, скромно и деловито. Вот у кого надо поучиться лесотехникуму, не стыдящемуся при каждом удобном случае, кричать с трибуны напыщенные фразы о преданности лесу, а в действительности собирающемуся держать боевой экзамен на „ширмака“.

Кратзгус.

Потребсоюз не интересуется классовой линией в паенакоплении

Если принять в расчет, что к началу текущего квартала дифференцированный пай в потребкооперации по району был внесен только на 77,8 проц. и что недобор паявых к тому же времени выражался в 61600 р. — каждому станет очевидной серьезность положения.

Казалось бы одно это должно обязывать кооператоров к большей ответственности за паенакопление, к максимальной четкости и оперативности.

Между тем оперативность в работе райпотребсоюза обладает слишком сомнительным качеством.

Точного учета состояния паенакопления, свежей 1 апреля — в потребсоюзе не найти.

А учитывать есть чего. На первое же апреля погашение паявой за-

ОПОРТУНИЗМ И БЕЗОТВЕТСТВЕННОСТЬ ПРЕГР ДАЮТ ДОРОГУ ВЫСОКИМ ТЕМПАМ ПОГРУЗКИ

Майский план погрузки экспортных пиломатериалов выполнен только на 39 проц.

СОЦСОРЕВНОВАНИЕ И УДАРНИЧЕСТВО---НА ПОГРУЗКУ

Комсомольско-молодежная смена лесозавода 19 мая обсуждала итоги своей работы за первую пятидневку после ремонта. Отмечая невыполнение своей программы за пятидневку (сделано 89 проц.) комсомольско-молодежная смена объявила себя ударной на ликвидацию прорыва на лесозаводе. Смена дала обязательство помимо работы на производстве через день отрабатывать по 2 часа на погрузке пиломатериала. Завком должен внимательней отнестись к почину комсомольской смены.

И. П.—в.

ВЫПОЛНИТЬ В СРОК ПОГРУЗКУ ЭКСПОРТА

Погрузка в баржи и отправка в порт экспортных пиломатериалов — в данный момент представляет собою важнейшую задачу для лесозавода.

Эта работа является составной частью заводского профплана.

В текущую навигацию надо погрузить и отправить не менее 6000 стандартов. При чем, на один май падает 2500 стандартов.

Две трети мая уже прошло, а погружено только 996 стандартов. Отправлено того меньше — 155. Около бирж завода стоит 11 баржей, из коих 3 еще не начаты грузиться.

Где кроются причины таких преступных темпов?

Работа на погрузке еще раз подчеркивает выводы „Рабочего Леса“ о том, что лесозаводу чужды социалистические формы и методы труда — бригады, соцсоревнование и ударничество. Ничего этого нет на погрузке.

Дирекция лесозавода до сих пор не удосужилась даже ознакомить рабочих-погрузчиков с нормами и расценками на сделанные работы по погрузке.

Ко всему этому надо добавить полную безответственность и разгильдяйство руководящего аппарата на бирже. Дело доходит до открытой пьянки на производстве.

Говоря о недостатках завода, нельзя умолчать и о прохладном отношении к обеспечению погрузочных работ рабсиллой со стороны Рик'а и сельсоветов. До сих пор на погрузке нет половины требующейся силы.

Ленинградский порт ждет пиломатериалов. Надо разворачиваться и Рик'у и сельсоветам и в еще большей степени руководителям лесозавода.

План транспортировки экспорта должен быть выполнен в срок.

И.

ОПОРТУНИСТУ ХВИЮЗОВУ МЕШАЕТ ДОЖДИК

Статью „Когда же треугольник завода займется соцсоревнованием и ударничеством?“ помещенную в „Рабочем Лесе“ от 17 мая надо дополнить несколькими фактами об отношении к социалистическим формам труда со стороны директора лесозавода ХВИЮЗОВА.

Когда на партийной ячейке стоял вопрос о прикреплении партийцев к сменам для проработки вопроса о ударничестве и соревновании тов. Хвиюзов заявил: „меня на таких МЕЛОЧАХ (!?) использовать не годится, поэтому я проводить собрание не пойду“.

На том-же собрании Хвиюзов объяснил, что бригады на погрузке не организованы только потому, что... шел дождик.

Когда стоял вопрос о затылке ремонта, о пуске завода 13 мая вместо 8, Хвиюзов и тут постарался „вернуть“ объективную причину, которую „протащил“ и в резолюцию партсобрания. Эта причина по мнению Хвиюзова такова: „ремонт затянулся по естественным причинам, т. к. была вода в топке“...

Рыба загнивает с головы. Так получается и на заводе. **Он.**

Вот кто виноват в срыве погрузки

Вместо руководства работами по погрузке экспортных пиломатериалов на лесозаводе, группа браковщиков: КОКОРИН, ПТИЧКИН и др. занимаются пьянкой.

Такой факт был 15 мая. Пьянку организовал смотрак ВОРОШИЛОВ. Он принес на производство водку и закуску. **Рабкор.**



Витые виц для...

В дер. Подпиное, Б...ского сельсовета колхозванов, А. А. изрезал рожарной машины, которая лежит всей деревне в... Сельсовет должен приливанова к ответственности мочинство и заставить едленно купить новый р...

Матвеевское поселковое т-носычкам молока дают муту плохого качества. Роль для вершенно не сушится и не от мусора и песку, не говор дирке. Спрашивается — где интересованности носчиков и ром за февраль и март м-цы маслозаготовкам не выполнен...

Вместо разертывания политической работы спещиков, окорщиков, погурт. д. культурник У. П. лесопункта Жилинский зуется на вербовке рабочих советам.

Зам. отв. редак...

Найденные
Удостов. личности, члене совторгслужащих, расчетны удост. о специальности плат...

Утерянные и похищенные
Паев. кн. сезонника А. Е. Зав паевая кн. Горпо Е. В. Рав паев. кн. Н. А. Выдрина — 201.

НОВОЕ ОХОТНИЧЬЕ
двуствольное, центрального ковое, фирмы „Пипера“, со надежностями

МЕНЯЮ НА ВЕЛОСИПЕД
за наличные. Справиться в Б. Урицкого, 19 (б. Машур...

Внимание!

До второго тиража займа „Пятилетка в 4 года“ остается только два дня.

В тираже будет разыграно по облигациям займа „Пятилетка“ и 3-го займа индустриализации **244.470 выигрышей на общую сумму 50.159.600 рублей.**

До 25 мая обменяйте имеющиеся облигации займа Укрепления Крестьянского Хозяйства, I и II займов индустриализации на заем „Пятилетка“.

Спешите участвовать в тираже! Пока не поздно — подписывайтесь вновь и приобретайте заем за наличный расчет. Райсбернасса.

С мая 1931 г. выходит новый ежемесячный литературно-художественный и общественно-политический журнал Краевой Ассоциации Пролетарских Писателей

„СОЦИАЛИСТИЧЕСКИЙ СЕВЕР“

Основные отделы журнала: литературно-художественный, критико-библиографический, Север на стройке, трибуна и читателя, новости науки и техники.

ПОДПИСКА ОТКРЫТА И ПРИНИМАЕТСЯ: в Северном Крае Ленин ОГИЗ — Архангельск, Павлюно-Виноградовский, № 39, во всех ниях, конторах и магазинах ОГИЗ'а, особыми уполномоченными кносках Союзпечати, почтово-телеграфных конторах и письменных

ПОДПИСНАЯ ЦЕНА: на 3 мес. до 1 янв. 1932 г. — 6 руб., на 3 м...