

РАБОЧИЙ ЛЕСА

ОРГАН ТОТЕМСКОГО РК ВКП(б), РАЙИСПОЛНОМА И РАЙСОВПРОФА

МОЛЕВОЙ СПЛАВ В САМОМ РАЗГАРЕ

ПЕРВОМУ МАЯ РАЙОРТОВАТЬ ПОБЕДАМИ НА СПЛАВЕ

держат победу

Организуем боевую встречу транзитному сплаву

Исправить допущенные ошибки при вербовке рабсилы

ПРОВЕСТИ ОРГАНИЗОВАННЫЙ НАБОР

Вербовка рабсилы на транзитный сплав — сплотовые и разгрузочные работы в западных районах проходит неудовлетворительно. По плану отделения Вологодской сплавной конторы на эти работы требуется 2 тыс. человек. Завербовано непосредственно отделением и переключено по леспромхозовским договорам только 1336 человек. Следует указать, что в большинстве случаев вербовщики леспромхоза заключая договоры с колхозами, где четко предусматривается окатка и молевой стог материалов в запань, упускают из виду переключение рабочей силы на разгрузочные работы. Так получилось примерно в Вожевале. Так сельсовет считал, что проходная сплавная бригада обеспечивает все сплавные работы по Цареве, фактически же оказывается, что эта бригада после окатки и стога материалов возвращается домой. Точно также получается в Мосееве и других сельсоветах.

В вербовке рабочей силы непосредственно для транзитного сплава допускаются целый ряд ошибок, главным образом казенщина, сугубо бюрократический, кабинетный подход к делу. Вербовщик Царевской запани Шаверин заключил в Вожевальском сельсовете договор только с председателями колхозов, не удосужившись проработать вопрос с самими колхозниками. Шаверин провел работу галоном — в один день успел облететь 12 колхозов, заключая договора на ходу. Надо учесть эти ошибки. Рабочая сила для западной должна быть немедленно завербована. Сразу же по окончании молевого сплава переключить завербованных рабочих на разгрузочные работы, обеспечив в первую очередь погрузку барж и стокку лесоматериалов, отправляемых первыми рейсами.

Пинский.

В МАТВЕЕВЕ С ВЕРБОВКОЙ НЕ СПЕШАТ

МАТВЕЕВО, 24 (наш корр.). Вопрос вербовки рабочей силы на транзитный сплав в Матвеевском лесопункте все еще не разрешен. Далеко не полностью заключены договоры и на молевой сплав. Всего требуется для молевого сплава 300 человек, а завербовано пока 180. На транзитный сплав не заключено ни одного договора. Причина одна — бездельствие лесопункта и сельсовета.

Лесопункт, колхозы и сельсовет все еще торгуются между собой. Колхозы и сельсовет говорят: «Нет рабочих», а лесопункт не проверив этого на деле, успокаивается. В сельсовете с учетом трудоспособного населения — полнейшая неразбериха. Пред. сельсовета считает, что в сельсовете трудоспособных только 410 человек, тогда, как фактически их имеется 1300. Колхозы занимаются укрытием рабочей силы, не выделяют ее в отход на весь сезон.

Применение же ского труда недооценивается. Лесопункт на молевой сплав набирает исключительно мужчин, женщин совсем не берет. Зав. лесопунктом Армеев объясняет: «Разве женщина годится для молевого сплава, что она будет делать?». Ясно, что при таких взглядах рабочей силы нехватит.

22 апреля пленум сельсовета обсудив эти вопросы, наметил срочные конкретные мероприятия, обеспечивающие успех вербовки.

Ан-ский.

Дать Архангельским биржам 2000 рабочих

Вербовка рабсилы на вывоз из района (гл. обр. на погрузку) не движется. По нарядам Крайтруда надо завербовать 2008 человек, а на 15 апреля не завербовано ни одного человека.

Вербовщики лесозаводов и бирж прибыли в район еще в марте, но ни слуху, ни духу. Что они делают? Делают-ли они, что либо вообще по вербовке, — неизвестно. Райтруд примиренчески смотрит на это. Он даже не знает в каких сельсоветах вербовщики.

Надо сейчас же проверить деятельность вербовщиков. Выявить причины их бездействия. Надо дать Архангельску 2003 человека рабочих в срок. К этому район имеет все возможности.

А. Ц

Принимая вызов т. Кошечева, объявляю себя ударником РКП и вызываю всех членов РКП при Губкомте.

Серегодский.

В Вологах сплав начался

В ответ на обращение сталинцев сплавщики обязуются сплав закончить

ВОЖБАЛ, 24 (по телефону). Сплав в Вологах начался 22 апреля на реку вышла вся проходная сплавная колонна, которая расставлена на отдельных участках сплава. В бригадах обеспечено партийное руководство. Проработав письмо рабочих и инженерно-технического персонала автозавода, сплавщики объявили себя ударниками до конца сплава, взяв ряд конкретных обязательств: работать на две смены; не допустить ни одного залома и ни одного

бревна разноса; развертывания ссоры в связи с общей ударничества в бригадах и перестановки на заводе, под рабочего дня, закон сплав досрочно; не смочь парторгана все трудности сплава. Парторгана (подводные островки, мелководье, буйность и др.) себ стоимость сплава, установленную леспромхозом 47 коп. за км, — снизить на 10—12 проц. Сплавщики вызывают на социальное соревнование все сплавные участки леспромхоза.

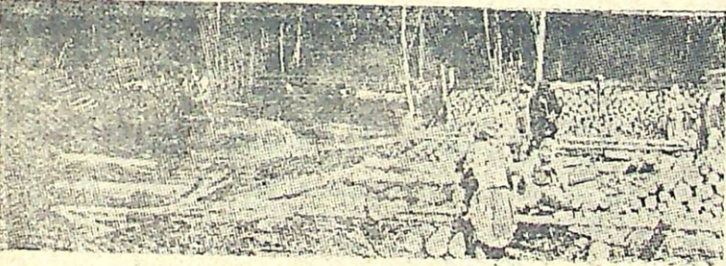
Чезлов, Бынов, Дербин.

В Б.-НОРЕНЬГЕ ПРИСТУПИЛИ К ОКАТКЕ

МАТВЕЕВО, 24 (наш корр.). Сегодня рано утром в Б. Норенье приступили к окатке лесоматериалов в воду. Уровень воды превышает нормальный. С первых же шагов выявилась неподготовленность руководителей сплава: отсутствие багров, багорных гвоздей и т. д. Рабочей силы вместо потребных 300 человек, имеется 150.

Сплавщики и производственный аппарат заверяют, что они с молевым сплавом покончат к 1 мая.

Церновников.



Окатка лесоматериала в воду

ЦЕНТР ВНИМАНИЯ БРИГАДЕ

Руководители лесопунктов отмахиваются от бригад

Окорочные работы в лесопунктах Вологи и Крутая Осыпь проходят несравненно медленнее, нежели в соседних лесопунктах. Причина этому та, что руководители этих лесопунктов всячески игнорируют бригадный метод работы, не проводят никаких мероприятий по организации труда. В результате, в обоих лесопунктах бригад не существует, все работают в одиночку. На вопрос: «Почему нет бригад?» — зав. лесопунктом Вологи заявил: «На окорке не работают в бригадах и работают, что будет».

Бездействием руководителей лесопунктов пользуется кулак. Под влиянием его агитации в лесопунктах допущен отлив рабочей силы с окорки больше, чем 100 человек. Причина ухода, по заявлению рабочих — низкая заработок; это как результат плохой организации труда. Совершенно другое видно в соседних лесопунктах, примерно в Мосеевском, где работы по окорке производятся исключительно бригадным методом, большинство бригад (на половину состоящие из женщин) корят в среднем 7 км на человеко-день.

А. Архангельский.

СПЛАВЩИКИ Р. ТИКСИНЫ ПРИНИМАЙТЕ ВЫЗОВ БРИГАДЫ ОСОВСКОГО

На вызов сталинцев объявили себя ударниками

Бригада сплавщиков в количестве 30 человек во главе ст. бригад. Осовского В. В. обсуждая план сплава по р. Тафте и письмо рабочих автозавода им. Сталина, объявила себя ударной. Бригада взяла на себя обязательство досрочно закончить молевой сплав и вызвала на социальное соревнование сплавщиков р. Тиксины.

В ОТВЕТ СТАЛИНЦАМ БРИГАДА ТРОПИНА ЗАКРЕПИЛАСЬ ДО КОНЦА СПЛАВА

ПЕЛЬШМА, в связи с общей ударничества в бригадах и перестановки на заводе, под рабочего дня, закон сплав досрочно; не смочь парторгана все трудности сплава. Парторгана (подводные островки, мелководье, буйность и др.) себ стоимость сплава, установленную леспромхозом 47 коп. за км, — снизить на 10—12 проц. Сплавщики вызывают на социальное соревнование все сплавные участки леспромхоза.

БРИГАДА ДЕНИСОВА СЕБЯ У

Бригада в количестве 15 человек под руководством Денисова Алексея Ильича работающая в Царевской запани объявила себя ударной на сплавных работах на весь сезон, обязуется выполнять дневные задания с превышением и обещает все бригады западной области.

Ударная бригада Филяковских колхозниц пример для всех женщин района

Ударная женская бригада Филяковской сельхозартель (Мосеево) в количестве 15 человек в течение всего зимнего сезона по большому числу дрались за выполнение программы лесозаготовок, имея среднюю дневную выработку 3,5 км. Сезонное задание бригады выполнила на 105 проц. Объявив себя ударной «8 марта», бригада выдвинула боевой расчёт в лесу сразу же по окончании лесозаготовок, выдвинула на окорку материала, где та же большевикские победы — 6 км. на человеко-день. С этой бригады брать пример все женщины района.

СТОЯННАЯ ПРОИЗВОДСТВЕННАЯ БРИГАДА

ДИАЛОГ ОРГАНИЗАЦИОННО-ХОЗЯЙСТВЕННОГО УКРЕПЛЕНИЯ КОЛХОЗОВ

му производственному участку — постоянную бригаду, каждой бригаде — инвентарь, тягловую силу и упряжь

СЕВУ БЫТЬ НА ГОТОВЕ

несколько дней на момент, когда колхозники районны выехать в поле, не для пробы, не ерки готовности, а средственного вы- посевных планов колхозов Маньоловского и др.).

В решающие дни, остающиеся до начала сева, все колхозы должны еще раз проверить свою готовность к выезду в поле, готовность единоличника с тем, чтобы помочь ему; еще раз пересмотреть свои рабочие планы, выявить все неполадки и ошибки, допущенные в подготовке и на ходу выправить их. Особенное внимание надо сосредоточить на вопросах организации труда, расстановки сил в бригадах, организации учета труда и сделщины.

Как в остающиеся дни подготовки к севу, так и во время проведения сева, колхозы, сельские советы, партийки обязаны уделить особое внимание вопросам организационно-хозяйственного укрепления и на этой основе при развертывании массовой работы с единоличниками — бедняками и середняками добиваться вовлечения их в колхозы.

„ПОБЕДА“ К СЕВУ ГОТОВА

Колхоз „Победа“, Маньоловского сельсовета 15 апреля произвел пробный выезд в поле. На поле выехала одна бригада (колхоз небольшая) в составе 5 мужчин и 6 женщин при 8 лошадях с 4 плугами и 3 боронами. Пробный выезд показал, что рабочая сила в бригаде расставлена четко, каждый твердо знает свои обязанности. Эта бригада будет обслуживать все с/х работы в течении всего сезона. Посевной инвентарь — на ходу.

Недостаток в подготовке — отсутствие семенного материала для одного га посевной площади. В этом частично виноват Маньоловский сельсовет, который на все запросы колхоза о семенах, отмалчивается. Большой ненормальностью является необеспеченность колхоза кормовой базой. Сено косят в разных местах собирая по лесу копнами. Между тем, под боком у колхоза имеется превосходный луг на острове Сухонь. Но этот остров с давних времен косят крестьяне дер. Савинской, Пятювского сельсовета, которые ездят на покос за 40 километров. Колхозники „Победы“ просят районные организации пересмотреть вопрос о распределении сенокосных угодий.

С. Бабушкин

„Искра“ должна немедленно исправить свою ошибку

Сельхозартель „Искра“ Середского сельсовета не плохо подготовилась к весеннему севу. Это показал пробный выезд в поле, произведенный артелью 15 апреля.

„Искра“ полностью обеспечила намеченную посевную площадь семенным материалом, который отсортирован и проверен на всхожесть. Весь посевной и другой сельскохозяйственный инвентарь приведен в должный порядок и отремонтирован. На время сева выделен фуражный фонд для рабочего скота: 283 центн. сена и 11 центн. овса.

Не забыт и такой важный вопрос, как развертывание культурно-политической работы на время полевых работ.

Выделен красноугонец, организована библиотека, выписаны газеты. К моменту пробного выезда в поле выпущен специальный номер стенгазеты.

Плохо одно и, самое главное. „Искра“ недостаточно усвоила постановление ЦК ВКП(б) от 4 февраля о укреплении колхозов и восстановление Колхозцентра об организации труда в колхозах, не учла ошибок, допущенных Матвеевскими колхозами и в результате — вместо постоянных бригад, закрепляемых за определенными производственными участками на весь сельскохозяйственный сезон, — создала отраслевые бригады только на период сева (пахари, боронаваль-

щики, сеятели, огородники и др.). Это является грубейшей ошибкой, искажающей директивы партии об организационно-хозяйственном укреплении колхозов.

Сейчас же, пока еще не наступил сев, „Искра“ должна исправить эту ошибку. Взамен организованных отраслевых бригад на время сева она должна создать постоянные бригады, закрепленные на весь сезон за определенными производственными участками. Прикрепить к этим бригадам необходимый инвентарь, инструменты и тягловую силу. Только тогда „Искра“ может далеко и успешно обеспечить третью боковую ветвь колхоза основным звеном —



Подготовка старших бригадиров на курсах.

Укрупнение колхозов — первый шаг к укреплению их хозяйственной мощи

В Середском сельсовете, как и в большинстве других, до сего времени существовали мелкие — карликовые колхозы — от 10 до 15 хозяйств. Вполне понятно, что такой колхоз не может дать соответствующего производственного эффекта. Больше половины членов в таких колхозах занимали „командные“ должности, примерно: председатель, счетовод, плевод, животновод и т. д. Ясно, что от этого страдало колхозное производство.

На основе декабрьского решения Севкрайкома Середской сельсовет и партийка взяли за организационно-хозяйственное укрепление колхозов, поставив своей первой задачей укрупнение колхозов. В результате проведения массовой политической работы на сегодня в сельсовете нет карликовых колхозов, а есть колхозы, имеющие более прочную экономическую базу. Примерно, артель им. Сталина, реорганизованная из 4 колхозов насчитывает 73 хозяйства, „Память Лени — 47 хозяйств, им. Ленина — 38 хозяйств.

Вопрос о смотре готовности колхозов к весеннему севу 21 апреля стоял на расширенном пленуме Нелюбинского сельсовета. Пленум отметил, что нелюбинские колхозы целиком готовы к встрече сева. Семенами колхозы обеспечены полностью, за исключением двух. Весь посевной материал отсортирован. Рабочий скот на время сева фуражем обеспечен. Сельскохозяйственный инвентарь и упряжь приведены в должный порядок. Рабочая сила организована в производственные бригады, закрепленные за участками. Пленум в целом вызвал на социальное соревнование по досрочному проведению сева соседний Пятювский сельсовет.

ПЯТЮВЦЫ В СВЯЗИ С ОБЩЕЙ ПРИНИМАЙТЕ ВНА ЗАВОДЕ, ПОДГОТОВЬТЕ ПЕРВЫЙ ВЫЕЗД

Вопрос о смотре готовности колхозов к весеннему севу 21 апреля стоял на расширенном пленуме Нелюбинского сельсовета. Пленум отметил, что нелюбинские колхозы целиком готовы к встрече сева. Семенами колхозы обеспечены полностью, за исключением двух. Весь посевной материал отсортирован. Рабочий скот на время сева фуражем обеспечен. Сельскохозяйственный инвентарь и упряжь приведены в должный порядок. Рабочая сила организована в производственные бригады, закрепленные за участками. Пленум в целом вызвал на социальное соревнование по досрочному проведению сева соседний Пятювский сельсовет.

Мосеевский колхоз в выехал. Об этом ярят и материалы пров готовности колхозов в только, выступая за бригад. В тели совершен инвентарь: упряжь ги разбросаны где попал и не ремонтируются. В всех колхозах, за исключением коммуны „Новая Жизнь“, отсутствуют семена кормовых трав. „Рабочий Леса“ неоднократно указывал, что этот недостаток можно было частично устранить за счет мобилизации внутренних ресурсов: ра отходах при заботке, но ни один этого не сделал.

На постановление ЦК ВКП(б) О ПРИНУДИТЕЛЬНОМ ОБОБЩЕНИИ СКОТА

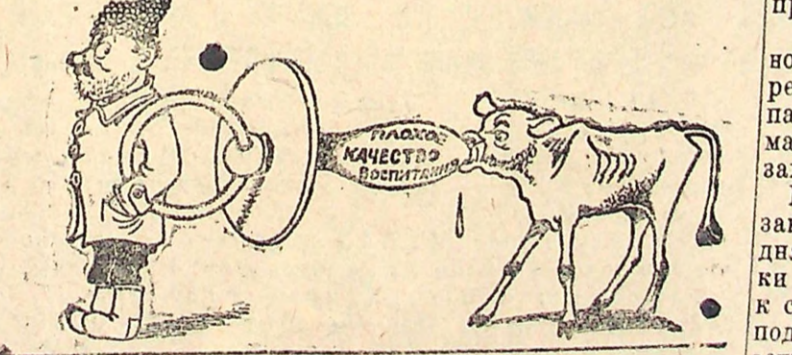
„ВОСХОД“ РАПОРТУЕТ ПОБЕДАМИ

Новое правление колхоза „Восход“ (Режского сельсовета) во главе председателя Фатиева М. и животновода Фатиева А. по боевому возглавили реализацию 6 условий тов. Сталина в социальном животноводстве. На скотном дворе выделены ответственные постоянные бригады (кормильщицы, доярки и доставщицы кормов).

До момента прикрепления бригад были случаи, что скот стоял голодный по целым суткам. В данное время скот находится в упитанном виде. Удойность коров сразу повысилась с 4,3 кг. до 6,8 кг. в среднем, а у некоторых коров удои повышены с 4 кг. до 10 килограммам.

В связи с этим выполнение плана первого квартала по маслозаготовкам от 25 коров на МТФ следующее: задание 44 центн., выполнено 72 центн., т. е. на 160 проц., на обобщественное стадо задание на квартал 13 центн., выполнено 30 центн., т. е. 230 проц.

Кулацкий агент Попов срывает воспитание молодняка



Попов Степан Галлистратович, дер. Зыков Конца (Мосеево) получал для откорма колхозных телят 5 килограмм молока (ухаживала за телятами жена) и плюс молоко от своей коровы — 3 килограмма, которые на носила на маслозавод, но ему вписывалось в книжку как сгущенное; итого 8 килограмм должен был скормить телятам.

Когда пришла проверочная комиссия колхозников по воспитанию молодняка, то у Попова было обнаружено сорок гривен молока, которое предназначалось за счет телят использовать для себя, а возможно и на рынок.

Я полагаю, что такая подпись к рисунку будет на месте, так как этот случай и Мосеевскому сельсовету не единичен.

Балаев.

ОТ РЕДАКЦИИ: Помещая корреспонденцию тов. Балаева, редакция вынуждена повторить помещение рисунка.

Сортовое посевное до сих пор лежит на дах и не обменивается. Всхожесть его все еще проверена.

Сельсовет и общестность забыли о том, что рез несколько дней напает сев, не ведут никак массовой работы в колхозах и деревнях.

Мосеевские колхозы обязаны в ближайшие два дня исправить все недостатки в вопросах подготовки к севу: организовать труд, подготовить посевной инвентарь и орудия, подготовить семена.

Ударник информации

Саботажников к ответу

Единоличники дер. Елтшево (Вожбал) маслозавод выполняются безобразно. Вместо суточных несут на маслозавод по 5 кг. в день. Елтшевцы упитаны, что коровы плохи корма, а сами поспевают на базаре.

НА ЧЕКУ



МЕСЯЧНИК ПРОВЕРКИ ВЫПОЛНЕНИЯ ФИНАНСОВЫХ ОБЯЗАТЕЛЬСТВ

ПРЕВРАТИМ В МАССОВЫЙ ШТУРМ ФИНАНСОВОГО ПРОРЫВА

Телеграммы ТАСС

ЗАКОНЧИТЬ МЕСЯЧНИК ПОБЕДОЙ

23 апреля бюро районного комитета партии утвердило план проведения месячника проверки выполнения финансовых обязательств перед государством.

Нам необходимо остановиться на основных моментах начавшегося месячника.

Расширение источников накопления в социалистическом секторе народного хозяйства и перераспределение этого накопления через государственный бюджет является боевой работой не только финансовых органов (хотя они должны быть во главе этого мероприятия), но и всех предприятий, хозорганизаций и кооперативных объединений.

Такие государственные финансовые обязательства, как налог с оборота обобщественного сектора, бюджетные наденки с товарных операций (наготовление обуви, одежды и др. из материи заказчика), подоходный налог кооперативных организаций и т. д.—на данном этапе нашего хозяйствования играют

СТАТЬЯ

Зав. РайФО

тов. Ф. Калинина

пает преступно слабо, особенно в сельской местности, несмотря на то, что все сроки уплаты исполнены и сейчас все сельсоветы имеют право принимать более жесткие меры для взыскания.

Профсоюзы вопросами мобилизации средств занимаются от случая к случаю. Комсомол еще до сих пор не включился в практическое выполнение возложенных на него задач—как шефа сберегательной кассы. Общественные организации: МОПР, ОДН, СВВ, в условиях Тотмы не живут. Все эти организации могли бы оказать колоссальную помощь в выполнении финансовых обязательств. Комиссия содействия предприятий и учреждений занима-

ется сейчас только выдачей разрешений о залоге облигаций, но не реализацией займа, третьего, решающего года пятилетки.

Все это ставит задачу: взбудоражить буквально всех на активное участие в деле мобилизации средств.

Такова задача месячника.

Надо сейчас развернуть социалистическое соревнование между учреждениями и предприятиями, внутри учреждений, между счетным аппаратом за восстановление «ажура» в отчетности.

При условии решительного подхода за финансовый план всей общественности, действительно большевистского наступления на кулачество и его агентуру, правый оппортунизм, сочетания всех хозяйственно-политических задач с задачей финансовой—мы в месячнике выйдем с победой, обеспечим дальнейший успех большевистского хода этой важной задачи.

КОМИССИЯ ЛИГИ НАЦИЙ В МАНЧЖУРИИ

ТОКИО, 20. По сообщению из Бейпина комиссия Лиги наций выехала в Манчжурию. Литтон и Велингтон Куддун в Дайрен на китайском крейсере.

Агентство „Симбун Рейго“ сообщает, что Манчжурское правительство возмущено поведением комиссии Лиги наций, которая ни разу не обращалась к манчжурскому правительству по вопросам, связанным с пребыванием комиссии в Манчжурии и разрешила все вопросы с японскими генеральными консулами.

По сообщению из Мукдена, комиссия Лиги наций уведомила японские власти о том, что комиссия принимает предоставляемый Ю Ж М Д поездной состав, при чем настаивает на том, чтобы обслуживающий персонал был китайским. Японские власти уведомены также, что во время пребывания в Манчжурии комиссия будет жить в вагонах этого состава. По словам агентства, требования комиссии „вызывали недоумение среди мукденских японских властей“.

Заявление видных деятелей Манчжурского правительства

НАНКИН. По сообщению китайской печати, председатель китайской контрольной палаты, председатель и члены сената манчжурского государства вручили через посредство других лиц заявление комиссии Лиги наций, прибывшей в Манчжурию. В заявлении указывается, что организация манчжурского государства есть дело рук японской военицины, не является выражением действительных желаний китайского народа.

Заявление утверждает, что японцы убили много тысяч китайских торговцев и сожгли живыми двести рабочих железнодорожников, и что покоренные солдаты и гражданское население восстанут при первой же возможности.

Заявление отмечает дальше, что японцы послали 3 тыс. полицейских с целью отбирать у крестьян продукты, уплачивая за это 1/20 их стоимости, против чего население организуется в отряды „национального нападения“. Наконец, 300 тыс. корейцев посланы в Манчжурию для захвата земель в различных районах.

В заключение авторы заявления подчеркивают, что они находятся на положении заключенных и не пользуются никакой свободой.

ПОДПИСАН ДОГОВОР С ФИНСКОЙ

22 апреля в финляндском министерстве иностранных дел подписано соглашение о порядке разрешения спорных вопросов, возникающих между СССР и Финляндией.

ВОЕННЫЕ

ПРИГОТОВЛЕНИЯ ПОЛЬШИ

Германские газеты сообщают, что в течение трех последних месяцев Польша разместила крупные военные заказы во Франции и Чехословакии. Одновременно польское военное министерство заказало в СССР 3 тыс. грузовиков с немедленной доставкой за наличный расчет. Газеты отмечают также, что за последнее время произошло тесное сближение между Японией и Польшей. Япония ищет в Польше союзника и встретила горячий отклик.

С 9-го СЪЕЗДА ПРОФСОЮЗОВ

20 апреля в Москве открылся 9 Всесоюзный съезд профсоюзов. В почетный президиум съезда избраны т. т. Сталин, Молотов, Каганович и др.

Деловая часть съезда началась 22 апреля докладом секретаря ВЦСПС тов. Шверника.

На утреннем заседании 24 апреля съезд заслушал заключительное слово тов. Шверника. Съезд единогласно признал правильной по-

ПРИНЯТА ПОЛОЖЕНИЕ О НОВОМУ ГОСЗАЙМУ

23 апреля 1932 года Государственный банк выпустил облигации на сумму 100 руб. каждая. Всего за десять лет будет разыграно 110000 выигрышей на 54324000 руб. Это значит, что в течении десяти лет один выигрыш придется на 4 с половиной облигации.

С 1 мая 1932 года заем вступает в котировку. С этого срока все сберкассы начнут без ограничения производить продажу и покупку облигаций этого займа по курсу котировочной комиссии. С этого же срока сберегательные кассы будут выдавать под облигации этого займа ссуды в размере 60 проц. номинальной стоимости облигаций.

Мараков.

По инициативе сплавщиков и сплавно аппарата Б Норемьги 20 апреля проведен массовый субботник по окорке лесоматериалов, оставшихся у пня. На субботнике работало свыше 100 человек. Заработок в сумме 150 р. отчислен в фонд обороны страны.

А. ТЕРЕХОВ.

Весь доход по новому займу выплачивается исключительно в виде выигрышей, тиражи которых будут производиться ежемесячно; в каждом тираже будет разыгрываться 925 выигрышей на сумму 452700 рублей. На ибольший выигрыш по новому займу установлен в 25 тыс. рублей и наименьший 300 руб., при чем в сумму

РАСЧИТАТЬСЯ ПО ВСЕМ ПЛАТЕЖАМ

Ваша обязанность, 24 (по телефону). Колхоз „Красный Ухтанга“ просит всю задолженность по обязательным платежам, вызвал на соревнование все колхозы сельсовета.

Первыми этот вызов подхватили колхоз им. Лени и единоличники дер. Ухтанга. Они сегодня полностью рассчитались по всем платежам. Кроме того, колхозники вступили вкладчиками в сберкассу и застраховали свою жизнь.

С. Колычев, Попов.

ИСТОТУ РЯДОВ КРАСНОЙ АРМИИ

КРАСНОАРМЕЕЦ ВАСИЛИЙ ПАНТИН ЛЬЕТ ВОДУ НА МЕЛЬНИЦУ КЛАССОВОГО ВРАГА

ДОРОГИЕ ТОВАРИЩИ!

В момент, когда рабочий класс, колхозники и трудящееся крестьянство напрягают все свои силы для победы социализма, в момент, когда надвигающаяся война опасна с каждым днем грозит нападением капиталистов на Советский Союз и боеготовность нашей Красной Армии нужно поддерживать, как никогда, — красноармеец нашего батальона, крестьянин ваше-села тов. Пантин В. П. вместо укрепления революционной дисциплины, занимается систематическим нападением таковой, совершая самовольные отлучки, пьянку, вступает в пререкания с командирами.

Поэтому, чтобы уберечь от товарища от скамьи тюрьмы, мы просим вас выразить свое общественное мнение в кратчайший срок в адрес тов. комиссара батальона — Швидлер.

РЕШЕНИЕ

ПАРТИНО-КОМСОМОЛЬСКОГО СОБРАНИЯ С ПРИСУТСТВИЕМ 80 чел. ЛЕСОРУБОВ ДВИНИЦКОГО ЛЕСОПУНКТА от 18 марта

СЛУШАЛИ: Письмо комиссара 8-го Саперного Краснознаменного батальона о гр-не Пантине В. П., который находясь в рядах РККА в г-р. Житомире нарушает дисциплину, не подчиняется ком. составу, замечен в пьянстве.

До службы в рядах РККА г-н Пантин неоднократно был замечен как в пьянстве, а так же и в хулиганских выходках вплоть до драки, за что был под судом. Но во время призыва гр-на Пантине в ряды РККА местные организации этого не уличили.

ПОСТАНОВИЛИ: Как за старые поступки, а также и за позедение в рядах РККА просить об отозвании г-на Пантине из рядов РККА, и если поступки Пантине заслуживают привлечения к ответственности, — отдать под суд.

Пред. собрания Пантин. Секретарь—Белнев.

ЗА УДАРНУЮ ПОДГОТОВКУ К ПРИЗЫВУ

Конференция призывников 1910 года В-Дворского сельсовета после проработки решений 17 всесоюзной и 3 краевой партконференций, объявила себя ударной на проведение решающих хозяйственно-политических мероприятий—сплав, весен-

ний сев и организационно-хозяйственное укрепление колхозов.

Конференция вызывает на социалистическое соревнование призывников Усть-Печенгского сельсовета.

Попов Н. М., Двойнишников Мих., Булатов

Развернуть весенние заготовки пушномехэкспорта

Зимний сезон заготовок пушномехэкспорта закончен прорывом—план I квартала выполнен всего лишь на 76 проц. Поэтому в весенний сезон перед заготовителями стоит ответственная задача не только выполнить план II-го квартала, но и покрыть невыполнение первого.

В связи с наступлением весны выдвигается новый вид заготовки пушномехэкспорта—водяная крыса, крог („земляной медведка“). Ловля этих грызунов достигает две цели: с одной стороны выполнение экспортного плана, а с другой—уничтожение вредителей сельского хозяйства.

Способы ловли этих двух видов грызунов очень простые. Для ловли водяной крысы нужно использовать период разлива рек, ибо водяная крыса в это время вылезает из нор и прячется на незаотопленных водой кочках и в кустах; в это время бить ее можно просто палкой. Ловля крогов производится специальными ловушками, которые можно получить в „Союзпушнине“ и у ее агентов в местах. Способы ловли настолько просты, что к ней можно привлечь не только взрослых, но и детей.

За сведения о способах ловли обращайтесь в „Союзпушнину“.

А. Репницин.

Маслосовхозу № 3 „Возрождение“

требуются на постоянную работу с оплатой по штату, но не ниже указанной сетки:

Старший бухгалтер—275 руб., 7 бухгалтеров 5 счетоводов I разряда—150 руб., 2 счетоводов II разряда—100 руб., экономист-статистик—250 руб., 2 агронома—250 руб.

Подъемные выплачиваются согласно статье 148 Устава. Предложения с приложенным копией трудовой книжки, справкой о социальном происхождении и обязательными документами направлять по адресу: Вологда, Пантин В. П. ДИРЕКЦИЯ—БАСИ