

# РАБОЧИЙ ЛЕСА

АДРЕС РЕДАКЦИИ:  
Тотьма, Б. Садовая д. № 18.  
УСЛОВИЯ ПОДПИСКИ:  
Для колхозников, крестьян и коллентивно — 25 к. в мес.  
Для чл. профсоюза 30 к. в мес.  
Для прочих — 50 к. в мес.  
Подписка принимается Тотем. почт.-тел. отделен., агентствами и всеми письмоносцами.

26  
МАЯ  
1931 г.  
№ 51.  
следующий номер выйдет 29 мая

## ПОСТАНОВЛЕНИЕ

### ТОТЕМСКОГО РАЙОННОГО ИСПОЛНИТЕЛЬНОГО КОМИТЕТА

В изменение постановления Тотемского Райисполкома от 14 мая с. г. доходность от га огородов по всему району устанавливается в 250 руб.  
ОСНОВАНИЕ: Постановление Северного Краевого Исполнительного Комитета от 12 мая 1931 г.  
25 мая 1931 г.  
Председатель РИК'а **КРУЧИНИН.**  
Секретарь **АРХИПОВСКИЙ.**

Орган Тотемского Райкома ВКП(б), Райисполкома и Райсовпрофа.

# ЗАВТРА НАЧИНАЕТСЯ МОЛЕВОЙ СПЛАВ ПО СУХОНЕ

Полностью дать рабочую силу в запани, четко расставить и использовать ее на выпуске лесоматериалов — боевая задача сельсоветов и сплавного аппарата

## УЛОЖИТЬСЯ В ТВЕРДЫЕ СРОКИ

Наступил решительный боевой экзамен для каждой организации нашего района, и в первую голову для сплавного аппарата и сельсоветов. ЗАВТРА НАЧИНАЕТСЯ МОЛЕВОЙ СПЛАВ экспортных лесоматериалов ПО СУХОНЕ. Завтра ПЕЛЬШМА и КИРЖЕНЬГА должны НАЧАТЬ ВЫПУСК ЛЕСОМАТЕРИАЛОВ из запаней.

Для проведения молевого сплава по Сухоне установлены чрезвычайные жесткие сроки: ЗАКОНЧИТЬ ВЫПУСК ИЗ ЗАПАНЕЙ В 5 СУТОК и ЗАЧИСТИТЬ ХВОСТ лесоматериалов до Кочвала (12 кил. ниже Брусенца) В 6 СУТОК.

Невыполнение этого срока плана — будет означать срыв отправки экспорта. Никто не позволит нам И МЫ НИКОМУ НЕ ПОЗВОЛИМ засорять Сухону долище предельного срока.

От исхода молевого сплава зависит выполнение плана отправки Архангельский порт экспортной древесины не только из запаней, и со складов Сухоны. Весь горный баланс, находящийся на Суонских складах, к концу молевого сплава должен быть приведен полную готовность к отправке — КОРЕН СКОБЕЛЬЮ И ПОГРУЖЕН В БАРЖИ.

Что требуется сейчас? Советов — НЕМЕДЛЕННОЕ выполнение нескольких часов БЕЗОПАСНОЕ, В ПОРЯДКЕ выполнения БОЕВОГО ПРИКАЗА БЕСПЕЧЕНИЕ прикрепленной запани РАБОЧЕЙ СИЛОЙ для выпуска лесоматериалов из запаней по Сухону (разломка заторов, подчистка берегов и т. д.).

От сплавного аппарата — ЧЕТКОЕ РУКОВОДСТВО всеми видами работ, БОЕВАЯ РАССТАНОВКА И ИСПОЛЬЗОВАНИЕ РАБОЧЕЙ СИЛЫ, максимальная гибкость и поворотливость.

## КТО И КУДА ДАЕТ РАБОЧИХ НА МОЛЕВОЙ СПЛАВ ПО СУХОНЕ

**ПЕЛЬШМА** — 300 человек.  
Должны дать: **Медведевский сельсовет** — 50 чел., **Нижне-Печенгский** — 50 чел., **Лесотехникум** — 70 чел., **Лесоуч** — 30 чел. и **Когшенгский район** — 100 чел.  
**КИРЖЕНЬГА** — 150 чел. из **Нижне-Печенгского сельсовета.**  
**Б. и М. НОРЕНЬГИ** — 200 ч.  
Должны дать: **Медведевский сельсовет** — 100 чел. и **Матвеевский** — 100 чел.

## СПЛАВЩИКИ НОРЕНЬГИ, ПРИНИМАЙТЕ СОЦИАЛИСТИЧЕСКИЙ ВЫЗОВ ПЕЛЬШМЫ

На производственном совещании 20 мая рабочие-сплавщики и сплавной аппарат **ПЕЛЬШЕМСКОЙ** запани вызвали на социалистическое соревнование за быстрейшую разгрузку рек Большую и Малую Нореньги.

## РАБОТАЙТЕ ТЕМПАМИ УДАРНИКОВ ЕДЕНЬГИ

На 15 мая **СПЛОЧЕНО:** бревен 5212 кбм — 23 проц. и пропсы 242 — 5 проц., **ПОГРУЖЕНО:** балансов 1095 кбм — 20 проц. Общая разгрузка реки — 17 проц.

**ОТПРАВЛЕНО:** бревен 2671 кбм — 11 проц. и балансов 1065 кбм — 20 проц.

На всех видах работ имеется 52 чел. рабочих. Нехватает 100 чел.

К 1 июня запань будет разгружена **НА 25 ПРОЦ., ВМЕСТО 20,** намеченных по плану.

Зав. запанью **П. СИВКОВ.**

## Лесозавод разворачивайся — принимай материалы

Дедовская запань начала выпуск лесоматериалов к биржам лесозавода.

## Помогите тов. Марковскому разыскать хозяина дров по П.-Деньге

По П.-Деньге приплавлено 11000 кбм. дров для города. Но администрация сплава сейчас не знает куда ей деваться с материалами. Расскажем по порядку мытарства зав. сплавом **МАРКОВСКОГО.**

В леспромхозе ему ответили: „Если электростанция дрова не выгрузит — отправим Сухонским фабрикам“... Из леспромхоза Марковский пошел на электростанцию. Но там — Селиванов заявил, что это не его дело, а нужно обращаться в Горсовет.

В Горсовете, оказывается сидят совсем безголовые люди. Их совсем не трогает топливный кризис в го-

## 400 — НА СЛОВАХ, А 6 — НА ДЕЛЕ

Середские сельсоветчики втирают очки районным организациям

Всекий, кто хочет поучиться очковтирательству — может брать уроки в Середском сельсовете.

Председатель Середского сельсовета на районном совещании 6 мая заявил, что сельсовет может дать на окорку, разделку и др. складочные работы в Усть-Печенгский лесопункт не менее 400 чел.

Прошло много дней, и вдруг в Усть-Печенгский лесопункт приходит не рабочая сила, а... бумажка, подписанная председателем Середского сельсовета.

В бумажке сказано, что в сельсовете имеется рабочей силы только 333 человека. Дальше говорится, что все трудоспособные заняты на разных работах и, что в Усть-Печенгский лесопункт можно дать только 6 человек.

Как это называется — очковтирательством или чемнибудь похуже? Он.

роде. Там сказали: „А нам какое дело? Мы договора с леспромхозом не заключали...“ и зачем то послали... в рабочем лесдреврабочих.

Ходил т. Марковский и в рабочком, ходил и в **ПЯТОВСКИЙ** сельсовет. В сельсовете от рабочей силы для выгрузки совсем отказали, потому, что „вся рабочая сила направлена на окорку в Пятовский лесопункт“ Между прочим на окорке нет ни одного Пятовского рабочего.

Кто бы помог тов. Марковскому выяснить кому-же, в конце концов принадлежат дрова на П.-Деньге? Может быть РКИ?... «Блок».

## ГЕРОИ ЛЕСОЗАГОТОВОК ПРЕМИРОВАНЫ

Решение районной комиссии по премированию

Районная комиссия по распределению премий за лесозаготовку постановляет:

**Первую премию** — веялку и 500 руб. деньгами — передать сквозной бригаде возчиков **Красноармейской коммуны**, которая всю зиму работала в лесу и в апреле месяце добилась вывозки до 22 кбм на лошадь в день.

**Вторую премию** — 3 места на местный курорт и в 150 руб. библиотечку — сквозной бригаде возчиков коммуны им. **Крупной**, которая работала всю зиму в лесу выполнив два обязательства в 3550 кбм добилась норм выработки в среднем по рубке 7 кбм на человека в день и по возке со 2-го клм от 8 до 11 1/2 кбм в день.

**Третью премию** — по костюму на каждого мужчину и мануфактуры на два платья каждой женщине — **лесорубческой бригаде Чащина**, которая всю зиму работала по ударному и добилась высшей производительности по рубке в районе до 11,2 кбм на человека в день. Тов. Чащин, как один из лучших ударников-бригадиров в нашем районе послан учиться на курсы старших десятников за счет леспромхоза.

**Четвертую премию** — по одному осовиахимовскому костюму на рубщика — ударной лесорубческой бригаде вневойсковиков учпункта „**Волочни**“, которая за 5-ти часовый день добилась выработки по 6 кбм на человека.

**Пятую премию** — на 70 руб. мануфактуры — женской бригаде **Фанны Коноровой**, Калининского сельсовета, которая добилась лучших показателей по качеству разработки древесины.

Отметить, что леспромхоз и профсоюз лесдреврабочих преступно-безобразно отнеслись к учету лучшей бригадной работы, вследствие чего и получилась затяжка в распределении премий.

Комиссия выражает уверенность, что и в дальнейшем премированные ударники будут так же в первых рядах не только ударников, но и организаторов ударничества на сплаве и лесозаготовках.

**Цикин** — бывш. председатель рабочкома в Калининском лесопункте до сих пор держит культинвентарь: радиоприемник и гармошку.

Неоднократные предложения райрабочкома лесдреврабочих о переброске этих предметов в сплавной пункт „Десятина“ — не помогают.

Кто поторопит Цикина, срывающего культослуживание сплавщиков. И.

# КУЛАЧЕСТВО ПЫТАЕТСЯ ОСТАНОВИТЬ ВЗЛЕТ КОЛХОЗНОЙ ВОЛНЫ

## Кулацкими агентами избиты колхозники активисты Рычков и Цикин

### Майон коллективизирован на 51% по большевистски завершим сев

### НА ВЫПАДЫ КЛАССОВОГО ВРАГА ОТВЕТИМ НОВЫМ ПРИЛИВОМ В КОЛХОЗЫ

### ЖЕСТОКО СУДИТЬ ПОДКУЛАЧНИКА ОСОВСКОГО

**25 МАЯ**

**ЗАСЕЯНО: КОЛХОЗАМИ 18 га, ЕДИНОЛИЧНИКАМИ 386 га, ВСЕГО 9654 га. ПОСЕВНОЙ ПЛАН ВЫПОЛНЕН НА 67 ПРОЦ.**

**ВСПАХАНО ПАРОВ—256 га. ОДНЯТО ЦЕЛИНЫ—38 га.**

**ИМЕЕТСЯ КОЛХОЗОВ 119. НИХ ОБЪЕДИНЕНО 3241 ОЗЯЙСТВ ИЛИ 51,2 ПРОЦ.**

### План сева выполнен досрочно и с превышением

*Красноармейская коммуна сократила срок сева яровых на 70 проц.*

*Вместо намеченных 89 га, засеяно 99, из коих 50 проц. занято кормовыми культурами.*

УСТЬ-ПЕЧЕНЬГА, 24 (по телефону). Вчера изрублен топором один из организаторов и активных членов колхоза „Первое Мая“ (дер. Осова), бедняк—член сельсовета Александр РЫЧКОВ.

Это дело рук пробравшегося в колхоз с целью развала—Ф. Н. ОСОВСКОГО—крепкого середняка, ранее арестованного за агитацию против Советской власти.

Тов. Рычкову нанесено несколько ран топором и ножом. Одна топорная рана в голову достигает 7 см.

Колхозники и общественность Усть-Печенгского сельсовета требуют показательного суда и жестокой кары кулацкому агенту—Осовскому.

ПЕЧЕНЬГА, 25 (по телефону) ... в дер. Н.-Печенье организованный колхоз „Новая Жизнь“ 19 хозяйств. Баландин.

### Массовое вступление в колхозы Мосеева—ответ классовому врагу

В связи с ростом коллективизации по Мосеевскому сельсовету ожесточается классовая борьба. Кулачество через своих агентов пытается сорвать дело коллективизации террористическими выступлениями.

21 мая в дер. Фоминской подкулачники Талашев и Цикины избивали члена правления Степановской артели „Заря“—середняка Николая Вас. Цикина. Подкулачники арестованы. По делу ведется следствие.

Ответом на избивание тов. Цикина явилось новое массовое вступление в колхозы сельсовета.

### УДАРИТЬ ПО РУКАМ СТАНОВСКИХ ПОДКУЛАЧНИКОВ, РАЗВАЛИВАЮЩИХ КОЛХОЗ

В дер. Становой Пятовского сельсовета во время сева организовалась сельско-хозяйственная артель. Вступили 34 хозяйства деревни.

Вне колхоза осталось 7 хозяйств. Все они или верхушка или ярые подкулачники. Они ведут ожесточенную борьбу против колхоза. Всеячески пытаются развалить артель.

Отпора этой кулацкой своре дать не кому. Своих работников нет, а из сельсовета (он за 17 верст) никто не заглядывает.

Колхоз в Становой требует немедленной помощи. п. в.

## ОСНОВА СДЕЛЬЩИНЫ В КОЛХОЗЕ

Сдельщина обозначает распределение в колхоза в соответствии с количеством и качеством затраченного колхозника труда. При подведении итогов колхозного урожая, когда колхоз расплатится со своими обязательствами и при распределении доходов между колхозниками, эти доходы будут распределены по выработанному каждым колхозником труду. Следовательно, заработанные колхозником трудодни являются основным условием сдельщины, без которого ее проведение теряет смысл, является формальным.

Сейчас всем колхозам необходимо принять все меры к тому, чтобы каждый колхоз, каждая бригада обеспечила ежедневную запись колхознику его выработку и число трудодней, которые эта выработка составляет.

Важно усвоить одно, что сдельщина, при которой каждый колхозник не знает, что он выработал, сдельщиной не является. Важно при этом знать и другое, что трудно говорить об ударничестве и социальном соревновании—этих основах социалистического труда в колхозе, если колхозники не знают, что выработано другим колхозником, если сопоставление выработки колхозников не будет соревнования. Поэтому, повсеместно должны быть приняты все меры к тому, чтобы учет выработки колхозников в производимом сейчас севе полностью был обеспечен. Без учета нет сдельщины. Это отчетливо должны знать все колхозные работники. А. Львов.

Каждому колхознику количества выработанных им трудодней является основным условием проведения сдельщины. Нужно твердо запомнить. Больше выработанные отдельными колхозниками трудодни должны быть известными участникам бригады с тем, чтобы знание вызвало соревнование, чтобы не отставать от других.

В связи с тем, по сведениям поступающим из колхозов, с учетом труда колхозников работает плохо. Во многих колхозах трудодней вовсе не ведутся, во многих они ведутся таким образом, что никак нельзя признать нормальным отношением с документами, представляющими большую ценность. Во многих местах ведутся таким образом, что впоследствии неизбежны недоразумения.

Если в сельском хозяйстве зерновых районов разрешению зерновой проблемы помог трактор, то у нас, в развитии животноводства и поднятии его продуктивности этим трактором является хорошо оборудованный теплый и светлый скотный двор.

Без хорошего скотного двора нельзя серьезно добиваться раздояния коров. Когда корова стоит на холодном дворе, она тратит очень много кормов на согревание своего тела и не может выявить своих качеств. Теплый скотный двор не только экономит корм, но и резко увеличивает

## КОЛЛЕКТИВНЫЙ ДВОР—ТРАКТОР ЖИВОТНОВОДСТВА

### В срок закончить строительство новых и переоборудование старых скотных дворов в колхозах

Статья агронома-зоотехника тов. Никонова.

увеличивает количество молока. Кроме того на хорошем скотном дворе облегчается уход и содержание за скотом и увеличивается возможность более правильного и рационального кормления.

В колхозах Тотемского района положение со строительством новых и переоборудованием старых скотных дворов чрезвычайно тревожное. По плану намечено в 1931 году построить 20 новых скотных дворов на 1500 коров, а имеем построенных и приспособленных только 4 двора на 180 голов и частично—безвнутреннего оборудования, начатых строить, но не законченных 2 скотные двора на 130 коров.

Отпущенные кредиты в сумме 13000 руб. не израсходованы по назначению. План строительства срывается и этим самым срывается поднятие продуктивности скота.

Сейчас же где намечено и начато строительство дворов их нужно как можно скорее закончить, чтобы с осени коров поставить в новые помещения.

Все имеющиеся возможности необходимо использовать для скорейшей достройки новых дворов и

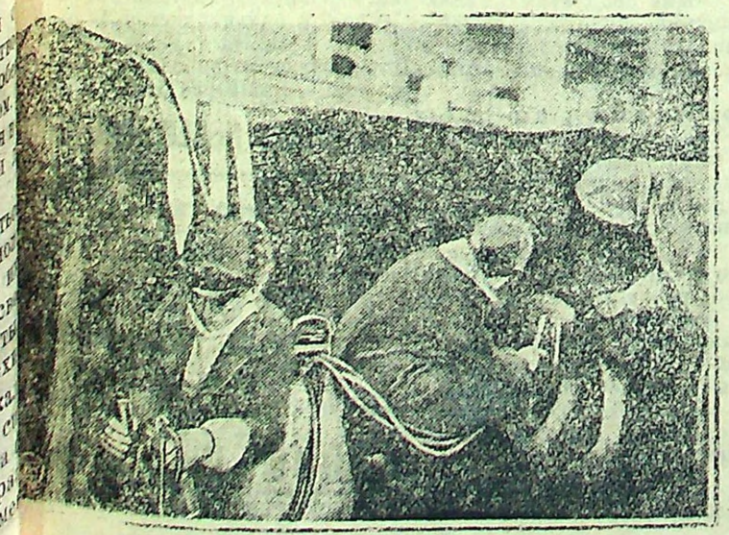
приспособления старых. Надо помнить, что новый, хорошо оборудованный скотный двор это начало механизации в животноводстве, это начало коренного улучшения нашего животноводства.

Но не нужно думать, что мы сейчас должны брать ставку только на новые хорошо оборудованные скотные дворы.

В тех колхозах, где нет возможности построить новый скотный двор, надо принять самые решительные меры к утеплению, освещению и переоборудованию старых дворов, или постройки из старых маленьких дворов—больших.

Некоторые скотные дворы, бывшие в единоличном пользовании можно приспособить не разрушая их в этом году. Так, если в скотный двор можно поставить 10-15 коров, то его вполне можно оставить, произведя необходимые улучшения: прорубить окна, вставить рамы, утеплить настлать пол, сделать кормушки и вентеляции.

Перелом в строительстве скотных дворов. Но колхозам должен быть сделан надобно только по большевистски взяться за дело—использовать все внутренние ресурсы применить в работе социалистические методы—ударничество и соревнование.



В совхозе Дойка коров электричеством.



# Почему не подхвачен вызов Медведевских колхозников и единоличников?

## Советская делегация в Женеве выдвинула проект „экономического пакта ненападения“

### Выступление тов. Литвинова в европейской комиссии

В своей речи на заседании европейской комиссии тов. Литвинов подчеркнул, что кризис и падение цен на мировых рынках ударяют также по экономике СССР. Охарактеризовав глубину кризиса капиталистического хозяйства, тов. Литвинов подчеркнул вкратце причины кризиса: рост налогов, усиление вооружений, политика создания военно-политических блоков, готовящихся к войне, обострение экономических противоречий, находящихся свое выражение в усилении протекционизма, резкое падение покупательной способности трудящихся и т. д.

Дальше тов. Литвинов подчеркивает успехи социалистического строительства в СССР, благодаря которым растет советская внешняя торговля, давая заказы ряду капиталистических стран.

Тов. Литвинов высказывается против создания каких бы то ни было группировок одних стран в ущерб другим. В заключение тов. Литвинов предложил комиссии проект протокола, который он назвал „экономическим пактом ненападения“.

### Буржуазная печать о речи тов. Литвинова

Английская, чехо-словацкая и германская печать широко публикует речь тов. Литвинова. Женевский корреспондент лондонской „Манчестер Гардиан“ пишет, что выступление Литвинова явилось чрезвычайно удачным и „наиболее практическим вкладом в прения о европейском кризисе, какой когда-либо имел место“.

Германская печать широко комментирует речь тов. Литвинова. „Кельнше Цейтунг“ печатает сообщение под заголовком: „Советская атака в Женеве, направленная против Франции“.

В женевских кругах речь тов. Литвинова считают самым крупным событием на сессии европейской комиссии.

## Потребкооперация и сберкассы срывают районный финплан

### ПРИНИМАЙТЕ ВЫЗОВ ЕДЕНГСКИХ УДАРНИКОВ

В результате беседы, проведенной членами союза банковских работников, I и II бригады сплочиков из Еденгской заповани в количестве 25 чел. изъявили желание вновь, дополнительно к имеющимся, купить облигации займа „Пятилетка в 4 года“ на 205 руб.

I и II бригады вызвали на соревнование по приобретению займа бригаду Мальцева С. М. и сплавщиков Леденги и Царевы.

## ШИРЕ ДОРОГУ ИНИЦИАТИВЕ НИЗОВ

Мы уже давно перевалили за половину квартала, а между тем, в выполнении квартального финплана только к 20 мая дотянули до трети.

За последнюю декаду положительные результаты достигнуты только на одном участке финплана — поступлении взносов по займу „Пятилетка в 4 года“. Благодаря развертыванию предтиражной кампании за декаду собрано по займу 26 проц. квартального задания. При неослабном проведении работы — этот участок будет выравнен.

Но тревогу попрежнему вызывают каналы, являющиеся основными звеньями районного финансового плана — **потребкооперация и сберкассы**. Они определенно срывают мобилизацию средств.

Потребкооперация по одним только паевым взносам имеет недобор в 3600 руб. А сберкасса выполнила свой районный план на 3,7 проц.

НА ЭТИХ ДВУХ УЧАСТКАХ НУЖНО СОСРЕДОТОЧИТЬ ОГОНЬ общественности и массовой работы.

ИХ НУЖНО ТЯНУТЬ на буксире, т. к. они сами тянуться не могут.

Те темпы и приемы, какие требовались когда то, для наверстания прорывов на этом участке уже не годятся. Нужно что то новое.

Это новое было сделано на слете Медведевских колхозников и единоличников. Они бросили вызов Мосееву и всему району. Но их начинание никем, ни одной финансовой организацией района не поддержано. Нет ответа и из Мосеева.

Ужель такая же незавидная участь ожидает и сегодняшний вызов Еденгских сплочиков? Ужель и это начинание не пробьет брешь в бюрократической тупости? Мы все таки требуем:

Немедленного доведения вызова Медведевского слета до каждого бедняка и середняка — колхозника единоличника, до каждого сплавщика, сплочика и погрузчика.

Использование этого вызова как нового рычага в массовой работе за выполнение финансового плана, как стимула для развертывания социалистического соревнования вокруг мобилизации средств.

## БОРОТЬСЯ ЗА 46 ТОНН МАСЛА — ВО ВТОРОМ КВАРТАЛЕ

# ДАТЬ ЕЖЕДНЕВНЫЕ ЗАДАНИЯ ПО ЗАНОСУ МОЛОКА

### Усилить контроль за выполнением заданий кулаком и зажиточником

Даваемая сегодня сводка о выполнении майского плана маслозаготовок к 20 числу, свидетельствует о полнейшей бездеятельности и упорном саботаже директив Райкома и Райк'а по большинству сельсоветов. Особенно преступны темпы заноса молока по Н.-Печенгскому сельсовету. Там план первого квартала был выполнен на 3,5 проц., апрельский план — на 48 проц., а до 20 мая поступило всего 18 проц.

Недалеко от Н.-Печенги ушло и Нелюбино. По откровенному признанию работников Нелюбинского сельсовета, они **вопросом маслозаготовок совершенно не занимались**. И не даром проведенная 20 мая по сельсовету проверка выполнения контрактных договоров показала, что годовой план заноса молока выполнен так:

Колхозам — 68,6 проц., беднякам — 21,3 проц., середнякам — 23,1 проц. и верхушкой — 15,7 проц.

Эта проверка внесла сдвиг в темпы притока молока. На второй же день только по одному Нелюбинскому пункту занос молока увеличился на 40 проц. В результате проверки 24 лучших сдатчика, в том числе и колхоз „Путь к коммуне“ премированы промтоварами от 5 до 20 рублей и занесены на красную доску. А худшие сдатчики (целиком дер. Лось, выполнившая годовой план на 8,4 проц.), записаны на черную доску, и кроме того 7 хозяйств привлечены к штрафам на 365 рублей.

В Пятковском сельсовете работа поставлена так, что сдатчики молока до сих пор не ознакомлены с директивами Райкома о выполнении годового плана к

### ОПЕРСВОДКА о выполнении майского плана маслозаготовок на 20 мая

СЕЛЬСОВЕТЫ:	Выполн. в проц.
В.-Дворский . . . . .	83,3
Вожбальский . . . . .	66,0
Заозерский . . . . .	53,8
Мосеевский . . . . .	53,3
Сонд-гский . . . . .	50,0
Сердской . . . . .	49,0
Калининский . . . . .	47,1
Матвеевский . . . . .	46,7
Пятковский . . . . .	45,0
Медведевский . . . . .	38,2
Усть-Печенгский . . . . .	33,5
Нелюбинский . . . . .	26,1
Н.-Печенгский . . . . .	18,2
По району . . . . .	57,0

1 сентября. А поселковое т-во явно саботирует маслозаготовки и даже не считает нужным увозить молоко от носчиков. За это „художество“ правление поселкового т-ва отдано под суд.

Когда-то передовой **Вомбал** в мае сдал темпы и первенство **Великодворью**. Это верный признак ослабления массовой работы Вожбальскими организациями. Мало того, в Вожбале недооценивают свое

временную сдачу масла на склады „Союзмолоко“. На 18 мая в **Вомбале** лежало 54 пуда масла. Даже после распоряжения крайполномоченного было отправлено только половина масла.

Факты явствуют об оппортунизме в маслозаготовках.

До планового срока маслозаготовок остаются три месяца, в которые нужно выравнять имеющийся прорыв.

Поэтому нужно сейчас же, в трехдневный срок **провести повторную проверку выполнения договоров** носчиками молока и в особенности твердых заданий кулацко-зжиточной группы. По проверке лучших носчиков молока премировать промтоварами, а кулацко-зжиточную часть и твердоупорствующих носчиков молока, саботирующих выполнение плана и спекулирующих молочными продуктами, являющихся сторонниками кулацких целей — привлечь немедленно к ответственности согласно закона и контрактационного договора.

В момент проверки договоров и твердых заданий нужно обязательно каждому хозяйству дать план заноса молока — на каждый день, путем деления остающегося несданного по договору или твердому заданию молока на 92 дня (июнь, июль, август). Это при не ослабной повседневной массовой работе среди носчиков и нажиме на кулака обеспечит выполнение годового плана к 1 сентября.

Каждая организация, участвующая в маслозаготовках должна бороться за полное и в срок выполнение плана, развертывая методы социалистического соревнования между колхозами, деревнями и отдельными носчиками молока.

Ал. Тарабунин.

ЛЕСОЗАВОД № 43 СИРЕ „РАБОЧЕГО“

## ДАТЬ РАБОЧУЮ НА ПОГРУЗКУ ЭКСПОРТА

Сигнал „Рабочего Леса“ пиле-экспорта с лесозавода своевременный. Положение с отправкой экспортных пиломатериалов тревожное. Майская погрузка срывается.

На 25 мая месячный план погрузки всего на 246 проц. выполнено 21 1/2 дней барж погрузкой по 10 и более дней.

Причины позорных темпов „Р. Л.“ верны. Но особенно вопрос о рабочей силе. Из-за переборки и погрузки 350 человек, имеется всего сельсовет полностью требуется рабочих не дал.

Требуется немедленная проверка районных организаций. Инспектор „Экспорт леса“

## Дополнительный список срывшихся производственных планов

Врошлом номере „Рабочего Леса“ помещен список тех производств, занимающихся на производстве.

Этот список надо дополнить двумя лицами: биржевым ЛЕВЫМ и зав. распиловочного цеха НАСБЕВЫМ.

## Селькоры, равняйтесь

Я, селькор член колхоза „Ленина“ с 1 февраля и по 1 мая выдал в газету 10 страниц подпски на газету на 64 руб. 75 коп. и вызываю в газету всех колхозников и селькор своего — Н.-Печенгского сельсовета. Алексей Пар

## НАМ

1. УДОБСТВО „БАРИНЬ“
2. ЧТО СКАЖЕТ РАБОЧИЙ

1.

БУЛАТОВ — кассир промтоварной конторы дает классные билеты в не командированным (как это требуется), а Тотемским „барыням“ из едущим прокатиться и делать.

2.

Учащиеся II группы школы В.-Дворского вета давненько бегают т. к. нет преподавателя. Что на это скажет РО

Зам. отв. редактора

## Утерянные и похищенные

Паспорт М. П. Бабушкин ВЛКСМ, команд. удостоверение сельсов., справка о соц. положении. Экспортлес. квит. Экспортлес. 90 коп. и больш. листок А. Удост. личн., выд. В.-Термским Верхояжского района С. А. ав. квит. РайПО на 5 руб.

## СЧИТАТЬ НЕДЕЙСТВИТЕЛЬНЫМИ

26-27 МАЯ Кино-театр „Спартак“ Грандиозная

СПАРТАК (СВОЖДЬ ГЛАДИАТОРА) Драма в 7 частях

НАЧАЛО с 7 и 9 час. вечера

АНОНС: Крытый