

РАБОЧИЙ ЛЕСА

АДРЕС РЕДАКЦИИ:
Тотьма, Б. Садовая д. № 18.

УСЛОВИЯ ПОДПИСКИ:
Для колхозников, крестьян и коллективно — 25 к. в мес.
Для чл. профсоюза 30 к. в мес.
Для прочих — 50 к. в мес.

Подписка принимается Тотем. почт.-тел. отделен., агентствами и всеми письмопослани.

29
М А Я
1931 г.
№ 52.
следующий номер выйдет **1 ИЮНЯ**

НА ПОГРУЗКУ В АРХАНГЕЛЬСКИЙ ПОРТ ВЫДЕЛЕН ТОВ. СОБОЛЕВ

В ответ на вызов Уемских колхозников Никольского района Красноармейская коммуна выделяет на погрузку экспорта в Архангельский порт тов. Соболева Александра Васильевича.

Вместе с тем по вызову коммуны „Новая жизнь“ выделена бригада для погрузки экспортных пиломатериалов на лесзавод.

Коммуна вызывает все колхозы Пятовского сельсовета.

Орган Тотемского Райкома ВКП(б), Райисполкома и Райсовпрофа.

К 5-МУ ИЮНЯ ОКORИТЬ И РАЗДЕЛАТЬ ВСЕ ЭКСПОРТ

Принимайте вызов „Новой жизни“ и „Красного Октября“ о посылке бригад на окорку и погрузку экспорта

Всю рабочую силу на складки

Успешное окончание выпуска лесоматериалов из запаней и зачистка хвоста по Сухоне в строго установленные сроки — центральная задача.

За ней стоит не менее важная задача: к концу молевого сплава по Сухоне окончательно и полностью приготовить экспорт, находящийся на Сухонских складках — разделить, окорить и погрузить в баржи.

Если молевой сплав имеет жесткие сроки, то такие же сроки даны и для подготовки экспорта. Разделка и окорка должна быть закончена к 5 июня, после чего сразу же приступить к погрузке.

Оперативная сводка на 25 мая: окорено топором 40 проц., скобелью 1,1 проц., погружено в баржи и отправлено 17 проц., работают 307 человек вместо 3240 — говорит о чрезвычайной серьезности положения.

Это обязывает каждый сельсовет, каждую партячейку и каждый колхоз к максимальной четкости и оперативности в действиях.

Нужно с наибольшей полнотой использовать помещаемые сегодня вызовы коммуны „Новая жизнь“ и артели „Красный Октябрь“, использовать их как средство поднятия активности масс колхозников, бедняков, как средство мобилизации организации колхозных и единоличных бригад окорщиков и погрузчиков.

Надо дать жестокие бои всякой агитации кулачества и его агентуры, заставив кулака и зажиточника выполнять свои твердые задания. Агитация классового врага надо противопоставить немедленный организованный массовый выход рабочей силы из колхозов и деревень и закрепление ее на складках.

В этом и в достижении высших норм производительности труда на окорке — залог успеха.

ЗЫРЕВ ОТПРАВЛЯЕТ ПАРОМЫ С ВРЕДИТЕЛЬСКОЙ ЦЕЛЬЮ

О начале молевого сплава по Сухоне знает каждый. Но на этот раз почему то изменила память зав. Дедовской запанью ЗЫРЕВУ.

27 мая с Царевы отправлен паром со спецсортиментами. Пускать паром в такое время, когда начинается молевой сплав — явное вредительство. Результаты получаются такие: в лучшем случае паром разобьет вдребезги, а в худшем — ткнет где нибудь в узком месте и паром станет причиной залома.

Требуем немедленного привлечения к ответу Зырева — за вредительство.

ВЫЗОВ КОММУНЫ „НОВАЯ ЖИЗНЬ“

Коммуна „Новая жизнь“ выделила и отправила бригаду на окорку и погрузку экспорта на берега Сухоны и вызывает на социалистическое соревнование сельхозартели: „Новый Север“ и Кожинскую, и все колхозы Вожбальского сельсовета.

Осовской колхоз, отвечай на вызов

Сельхоз артель „КРАСНЫЙ ОКТЯБРЬ“ Усть-Печенгского сельсовета сразу же по окончании сева организовала и отправила на сплавные работы бригаду в 9 человек.

„Красный Октябрь“ вызывает на соревнование артель из дер. ОСОВОЙ. П. Нулаков.

ЕДЕНЬГА ВЫПОЛНИЛА РАЗГРУЗКУ НА 22 ПРОЦ.

ЕДЕНЬГА, 28 (по телефону). Спложено: бревен 6972 км. — 31 проц. и пропсы 307 км. — 7 проц. Погружено балансов 1095 км. — 20 проц. Разгрузочные работы выполнены на 22 проц.

Отправлено: бревен 4326 км. — 19 проц. и балансов 1095 км. — 20 проц.

На всех видах работ имеется 159 человек. Зав. запанью СИВКОВ.

С МОЛЕВОГО СПЛАВА

МАТЕРИАЛ ИЗ КОШЕЛЕЙ ВЫПУЩЕН

МЕДВЕДЕВО, 28 (по телефону). Сегодня в 12 ч. 15 м. ночи выпустили лесоматериалы из Сухонских кошелей Б. и М. Норенг. Приступили к выпуску из речек.

Всего имеется рабочих 200 чел. Работаем на две смены. Андреев, Кошмаров.

Рабочей силой обеспечены

ПЕЛЬШМА, 28 (по телефону). Сегодня начинаем выпуск лесоматериалов в Сухону. Главная трудность — недостаток воды и десятикилометровый затор хвоста. Рабочей силой обеспечены.

А. Ухов.

Бригада лесоча из 20 человек — пример для всех сплавщиков, работающих на выпуске леса из Пельшмы.

ЛУЧШИЕ ИЗ ЛУЧШИХ УДАРНИКИ ЛЕСОЗАГОТОВОК БУДУТ ПРЕДСТАВЛЕННЫ К ОРДЕНУ „ТРУДОВОГО КРАСНОГО ЗНАМЕНИ“

Вчера в леспромхоз получена телеграмма Северолеса о представлении списка лучших ударников лесозаготовок: бригад, отдельных лесорубов, десятников и специалистов и целиком лесопунктов, проявивших образцы ударной работы, выполнивших свой промфинплан или задание.

Этот список необходим для премирования. А лучшие из лучших будут представлены в ЦИК для награждения орденом „Трудового Красного Знамени“ — как герои пятилетки.

Лесопункты, партячейки, сельсоветы и рабочкомы лесдревработных должны сейчас же заняться выявлением лучших лесорубческих бригад и отдельных лесорубов и бригадиров, десятников, лесных специалистов и т. д. Вокруг этого мероприятия надо создать широчайшее общественное мнение, мобилизующее массы колхозников, бедноты и середняков на успешное проведение транзитного сплава, окорки и погрузки лесоматериалов.

Кто затирает премию Красноармейской коммуны?

Бригаде красноармейской коммуны за зланные работы была присуждена премия на 50 руб. промтоваров бесплатно и на 50 руб. за наличный расчет, да за работу в дни пасхи — 70 руб., всего на 170 руб.

Но до сих пор мы не можем получить не только премий, но даже и разыскать материалы по премированию. Бригадир П. СУЖИКИН.

„ШЕСТОЕ“ ВЫРВАЛО ТЫСЯЧИ РАБОЧИХ ДНЕЙ

ДАТЬ БОЙ КЛАССОВОМУ ВРАГУ ПЕРЕД „ТРОИЦЕЙ“

Новый удар по плану отправки экспорта. Целая неделя золотого времени вырвана пьяными „Николой“ и „Шестым“ (местные праздники в Калинин и Вожбале).

Рабочая сила, в том числе и колхозники, Калининского, Вожбальского и Усть-Печенгского сельсоветов, поддавшись агитации классового врага, поголовно ушла на праздники бросив окорку и разделку экспорта, оставив непогруженными баржи.

Лесной аппарат вместо того, чтобы провести массовую работу и дать бой кулацким настроениям, сами возглавили уход рабочих и пьянствовали за одно со всеми. Вот список кулацких агентов, пробравшихся в аппарат: Янушев, трое Чезловых, Чащин, Ионорин и Мизинцев.

„Шестое“ застало врасплох Калининских сельсоветчиков и актив. Пользуясь их бездействием кулак сумел протащить свое настроение даже в колхозы. Накануне „Шестого“ артель им. Калинина постановляет: „25 и 26 мая не работать.“

Усилиями поздно спохватившегося местного актива и прибывших из района работников удалось послать на работу только 32 колхозников. Ни один единоличник не вышел.

Эти факты говорят об отсуствии массовой политической работы на сплавных участках, об абсолютном отсуствии лица союза лесдревработных.

Это грозный сигнал и урок для всей общественности района. Надо

помнить, что вслед за „Николой“ и „Шестым“ следуют „Троица“, „Заговенье“, „Девятая“, „Иванов день“ и т. д. Все эти праздники кулачество также будет пытаться использовать в своих целях.

Надо во всеоружии встретить эти кулацкие „праздники“. Своевременно развернуть массовую работу среди колхозников и единоличников на сплаве и в деревне. Жестоко нажать на кулацко-зажиточные элементы, заставив их безоговорочно выполнять твердые задания в запанях и на складках.

Бригада: **ПОПОВСКИЙ АБАНИН РОГОЗИН СИВЦЕВ**

Подхватить вызов Уемских колхозников

ОРГАНИЗОВАТЬ КОЛХОЗНЫЕ УДАРНЫЕ БРИГАДЫ НА ПОГРУЗКУ ЭКСПОРТА В АРХАНГЕЛЬСКИЙ ПОРТ

КОЛХОЗСОЮЗ ПРОСПАЛ ВЫЗОВ УЕМСКИХ КОЛХОЗНИКОВ

В Архангельском порту настало горячее время по отгрузке экспортного лесоматериала. С каждым днем вновь прибывают иностранные лесовозы. Но рабочей силы для погрузки нехватает.

Краевыми организациями и в особенности „Правдой Севера“ был дан своевременный сигнал районам и всем организациям о выделении и посылке рабочей силы в Архангельский порт.

Первым на этот сигнал откликнулся Уемский колхоз Никольского района, который выделил и послал рабочую бригаду, сделал вызов всем колхозам Северного края.

Целый ряд районов и колхозов края живо подхватили вызов Уемцев, организовали и отправили свои бригады. „Правда Севера“ уже

показывает примеры блестящей работы колхозников на погрузке.

В нашем районе в этой части **никто ничего не сделал.** Газета „Рабочий Лес“ с опозданием ухватилась за это дело. Однако это не снимает ответственности с районных организаций и в частности с **колхозсоюза**, который не только что нибудь сделал по вызову Уемских колхозников, но **даже не слышал о нем.**

Немедленно колхозсоюзу, колхозам, сельсоветам и партячейкам нужно приступить к выделению колхозников, организовать их в бригады и послать в Архангельский порт на работу.

Колхозы должны организовать между собой соревнование на скорейшее выделение и отправку бригад.

ЗА БОЛЬШЕВИСТСКУЮ ПЕРЕСТРОЙКУ РАБОТЫ ПОТРЕБКООПЕРАЦИИ

Опубликованное недавно обращение СНК СССР, ЦК ВКП(б) и Центросоюза о потребительской кооперации, указывающее пути разрешения одной из серьезнейших задач в области социалистического строительства, а именно—организации снабжения трудящихся Союза—имеет исключительное и **политическое и хозяйственное значение.**

Существенные недостатки в работе потребкооперации, с достаточной четкостью отмеченные еще декабрьским пленумом ЦК—ЦК ВКП(б) в основном еще не изжиты. Наметившийся перелом в работе кооперации еще недостаточно резок, решительны темпы перестройки работы и освоения тех новых задач, перед которыми стоит кооперация, все еще низки, неудовлетворительны. В работе потребкооперации все еще имеют место «неповоротливость и бюрократизм, ведущие к замораживанию товарооборота, вследствие чего нередко искусственно создается безтоварье при значительном увеличении товарных остатков на складах» (из обращения). Проведя реорганизацию сельской кооперативной сети, кооперация еще до сих пор не сумела организационными и хозяйственными мероприятиями закрепить эту сеть, стало быть—не сумела добиться того положительного эффекта, который неминусом должен был последовать вслед за этой реорганизацией.

Все эти недостатки в работе потребительской кооперации явились результатом попыток перепрыгнуть через обязательный этап советской торговли к прямому социалистическому продуктообмену, результатом пренебрежения принципом хозрасчета.

Постановление ЦК, СНК—Центросоюза наметило ряд мероприятий по линии организации розничной и оптовой торговли, производственных предприятий, заготовительной деятельности, зарплат, кадров для потребительской кооперации, партийной и

профессиональной работы в кооперации. Все эти решения—разбронирование, отмена нормированной пролажи, изменение принципа преимущественного назначения решающих участков социалистического строительства (в частности для партий и заготовкам), изменение структуры самого Центросоюза и т. д.—все эти мероприятия безусловно обеспечивают улучшение работы потребкооперации.

Но осуществить эти мероприятия можно только при условии вовлечения в эту работу всей массы партийных рабочих, колхозников, бедняков и середняков, при условии организации колхозной многомиллионной массы потребителей работой кооперации.

Соблюдение этого основного требования несомненно обеспечит решение поставленной партией и правительством задачи. Истинно место «отрыв кооперации от массовой базы, ослабление принципа вышестоящих звеньев, что не могло привести к усилению бесконтрольности аппарата, игнорированного запроса потребителя в системе «обеспеченной торговли», т. е. завозу и продаже товаров вне особенностей районов СССР и за пределами» — должен быть ликвидирован самым решительным образом, ибо в залог успешной реализации постановления ЦК, СНК и Центросоюза.

Борясь с оппортунистическими извращениями, организуя работу на принципе расчета, вовлекая всю массу партийных, профессиональных и советских организаций, — потребительская кооперация, сомненно сумеет перестроить свою работу, сумеет обеспечить успех социалистического строительства, обеспечить максимальную помощь выполнению производственных планов третьего года пятилетки.

ДЕПУТАТСКИЕ ГРУППЫ НА СПЛАВЕ И ЛЕСОЗАГОТОВКАХ — ОРГАНИЗАТОРЫ МАСС В БОРЬБЕ ЗА ПРОМФИНПЛАН

Новая форма организационно-массовой работы советов—советские депутатские группы на производстве—в лесу и на сплаве, имеет чрезвычайно большое политическое значение.

Организация советских депутатских групп на производстве преследует основные задачи: вовлечение советского актива в непосредственное участие в производстве и борьбе за промфинплан, систематическое проведение работы по организации трудящихся вокруг советов и лучшее обслуживание нужд и запросов избирателей.

Советские депутатские группы организуются из членов и кандидатов сельских и выше стоящих советов, членов секций и комсодов, нарзаседателей, коопуполномочных и т. д. Во главе группы стоит бюро или староста (в зависимости от численности группы). При этом председателем бюро или старостой должны быть обязательно члены сельсовета.

Группы организуются на ЛЕСОЗАГОТОВКАХ: в делянке, квартале или в лесопункте (в зависимости от количества членов) и НА СПЛАВЕ—в каждой запани.

Практическими задачами работы депутатских групп на сплаве и лесозаготовках должны быть: организация бригадного метода, содействие повышению производительности труда, организация социалистических методов труда—ударничества и соревнования, организация внимания лесорубов, возчиков и сплавщиков в кругу вопросов рационализации и механизации производства, выдвижение встречных планов, обсуждение и повышение норм выработки, вопросы премирования и т. д.

К нашему стыду эта новая форма—депутатские группы не нашла отражения в нашей работе на лесозаготовках и до сих пор не находит на сплаве.

Пока не поздно, надо сейчас же заняться организацией групп в каждой запани, а так же проводить подготовительные мероприятия к созданию групп на летних лесозаготовках.

Это неотложнейшая задача сельсоветов, профорганизаций и обществственности нашего района.

В. Архиповский.

Слово—товарищу прокурору

Вредительское гнездо в Волочках пропало и собирается пропить летние лесозаготовки

Аппарат лесопункта **Волочки** давно освободился от сплавных работ. Кажется бы самое подходящее время и дело—заняться подготовкой к летним лесозаготовкам, начать окорку и вывозку оставшегося от зимы экспортного материала.

Таких материалов в Волочках не мало — **около 4000 кмб**, из коих 1000 кмб. находится в нескольких десятках саженьей от реки Вожбала. Их без всяких усилий

можно вывезти на волоках на местные складки.

Но никто этим не занимается и заниматься не хочет. Даже в 40 лошадей отпустили на отапливание.

Не тем заняты руководители аппарата лесопункта. Если уж во время сплава не могли справиться, что бы не напиться, **теперь—на свободе они сыпно пьянствуют.** Вот несколько фактов, от которых волосы встают дыбом.

Пом. зав. лесопунктом **Маран** уже **восемь дней не являлся на работу.** Он пьянствует, пропивает „Николу“.

Зав. лесопунктом **Воронаев** „Николу“ **пропал** „бессчетно три дня—не было ни дома в лесопункте.“

Глядя на начальство разбегаются и весь аппарат. Десятки **ринов** каким то образом очутился в Тотьме в очереди центроспирта. Кассир **Жем** сделал предлог „ехать с раскладкой и укатил домой справлять „Николу“.“ С него взял пример торщик **Черногузов**, который казал конюху оседлать для лучшей лошади, два дня **жал** по Вожбалу и собрал лошадей в тарантас и покосил своей „половиной“ к теще.

На время „Николы“ **правления** лесопунктом **Борис** реданы... сторожу „Афанасий“ и... административного **ланному Алесенно**, который работает счетоводом.

Кажется и этого довольно, **дальше продолжает проку** Мы этого требуем.

Ас.

ПОД РУКОВОДСТВОМ ПАРТИИ—В БОРЬБЕ НА ДВА ФРОНТА—ТОТЕМСКИЙ КОМСОМОЛ ВЫПОЛНИТ РЕШЕНИЕ КРАЙКОМА

Бюро краевого комитета ВЛКСМ заслушав доклад о работе Тотемской организации признало состояние и работу ее неудовлетворительной.

В этом нет сомнения—Тотемский комсомол несумел извлечь полностью уроков роспуска бюро и внеочередной конференции комсомола.

Хотя мы имели в комсомольской работе после 3-ей районной конференции некоторый сдвиг, но он все же недостаточен.

Учитывая это, краевой комитет комсомола наметил ряд практических мероприятий, которые сейчас же нужно проводить в жизнь.

Основным звеном комсомольской работы должен быть—лес. Мобилизовать внимание батрацко-бедняцкой, колхозной и середняцкой молодежи на своевременное проведение сплава, окорки и разделки, погрузки экспортной древесины и провести подготовку к летним и

зимним лесозаготовкам—долг каждого комсомольца нашей организации.

В организации производительности труда: бригадный метод ударной работы, соревнование, четкое распределение труда в бригадах, проведение производственных совещаний, рационализация и механизация производства и, наконец, улучшение качества продукции и енижения себестоимости—в этом деле комсомол должен быть застрельщиком.

Вместе с лесом комсомол должен провести работу по молочному животноводству, организовать работу по разрешению кормового вопроса колхозов. На каждого комсомольца должна быть заложена силосная яма или траншея.

Каждый комсомолец должен быть членом колхоза и каждый колхозник-комсомолец должен быть организатором колхоза. Во всех колхозах организовать ячейки комсомола.

Провести работу по организации и укреплению колхозов: организации труда, сельщины, ударничества и соревнования, составить планы и т. д.

Совершенно перестроить работу по росту организации. К концу 1931 г. 16% должно быть партийного ядра в комсомоле, за счет рабочих, батраков и постоянного кадра лесных рабочих, и за счет этих групп увеличить общий рост комсомола.

В части подготовки кадров и культурно-массовой работы среди комсомола и в особенности всего населения, комсомол должен уделить особое внимание.

И только под руководством партии на основе борьбы на два фронта—с правым и левым оппортунизмом и примиренцами к ним и непримиримой борьбы с кулаком наш комсомол сумеет выполнить решения крайкома и 9-го съезда ВЛКСМ.

МТФ—КУЗНИЦА МАСЛЯНОЙ ПЯТИЛЕТКИ СЕВЕРА

РАЙКОЛХОЗСОЮЗ И КООПСОЮЗ СТОЯТ СПИНОЙ К МОЛОЧНО-ТОВАРНЫМ ФЕРМАМ

Больше четкости в строительстве МТФ

В постановлении крайкома партии о маслозаготовках сказано:

„Строительство молочно-товарных ферм есть важнейшая задача особенно основных районов молочного животноводства и важнейшее условие выполнения решения ЦК о трех миллионах пудов масла“.

Однако в условиях Тотемского района строительство МТФ находится в чрезвычайно нечетком состоянии. На 20 мая в районе значится 14 МТФ с охватом 446 голов. Договоров между колхозами и райкоопсоюзом заключено 12—на 100% готов. Этими договорами обусловлено иметь к концу 1931 г. на 12 МТФ 1116 голов или увеличить стадо на 57 проц.

Райколхозсоюз и коопсоюз в вопросе организации МТФ ограничивались формальностями. Ни в одной МТФ при заключении договоров не было составлено производственного плана. А поэтому и товарность молока, обусловленная договорами слишком разношерстна: колеблется от 3 до 10 центнеров на корову, а средняя по 9 МТФ—7,2 цнт. на корову.

Начав работать над созданием МТФ по формальному, райколхозсоюз и коопсоюз остаются верны себе и до последних дней. Они совершенно не учитывают и не контролируют сдачу МТФ молока на маслозаводы. В результате по отдельным МТФ выполнение плана заноса молока составляет в среднем 26,4 проц.

Такое состояние МТФ свидетельствует безразличное отношение руководства колхозной и сельхоз кооперативной систем к выполнению производственных заданий перед МТФ и обременению их стадом колхозов.

Но не поздно, нужно немедленно по боевому взяться за налаживание работы МТФ, за внесение в строительство МТФ необходимой четкости.

А. Тарабукин.

БОРЬБЯ ЗА КЛАССОВУЮ ЧИСТОТУ КОЛХОЗОВ

Гоните кулацкого опекуна Замараева из колхоза в три шеи

Хорошо живет кулаку РЫЧКОВУ в дер. Галицкой Пятовского сельсовета. И все только потому, что в Галицкий колхоз пробрался агент Рычкова—подкулачник А. Г. ЗАМАРАЕВ.

Через Замараева, кулак Рычков добился, что ему даже вспахали землю под ячмень. Он только посеял. Беднота колхоза протестовала против этого безобразия. Но Замараев успокаивает ее: „ведь мы сеем овсом Рычкова.“

Пятовский сельсовет не сумел взять кулацких семян, и кулак Рычков „пожертвовал“ колхозу 9 пуд. овса. Поэтому то Рычков, имея своего агента в колхозе и живет припеваючи.

Надо вышвырнуть подкулачника Замараева из колхоза.

Он.

ДО КОНЦА ПОСЕВНОГО УДАРНОГО ДЕКАДНИКА ОСТАЛОСЬ ШЕСТЬ ДНЕЙ

Перевыполнением посевных планов, развертыванием темпов коллективизации и укреплении колхозов—завершим большевистскую весну

ПОСТАНОВЛЕНИЕМ СЕВ-КРАЙКОМА ВКП(б) ОТ 23 МАЯ В КРАЕ ОБЪЯВЛЕН УДАРНЫЙ ДЕКАДНИК ПО ЗАВЕРШЕНИЮ СЕВА С НАПРАВЛЕНИЕМ ОСНОВНОГО УДАРА НА ВЫПОЛНЕНИЕ ПЛАНОВ ПОСЕВА ЛЬНА, КОРМОВЫХ И ОГОРОДНЫХ КУЛЬТУР. *)

НОВЫЕ КОЛХОЗЫ

Во время сева переросли в артель

Инициативная группа из 6 хозяйств дер. **ВЫДРИНО**, Пятовского сельсовета за время сева выросла в с/х артель, объединяющую 19 хозяйств—две трети деревни.

Артель приступила к коллективной вспашке пара.

Шеф деревни—семилетка, должен заняться организационным закреплением колхоза. **Н. Двойнишников.**

Деревня В.-Починок, Усть-Печенгского сельсовета целиком организовалась в с/х артель „Ясный Луч“. **Д-в.**

*) Постановление получено в момент верстки номера.

Начали с поднятия целины

Вновь организованный колхоз им. тов. **Склянского** начал свою работу с подема целинной земли.

В первый же день поднято целины 0,5 га. **В. Д.**

Гектар целины—под лен в фонд обороны

Сельхозартель им. Сталина, Великодворского сельсовета подняла гектар целины и засеяла его льном на оборону страны. **А. Ик-ов.**

КУЛАЦКИМ ГЛАШАТАЯМ—НЕ МЕСТО В СЕЛЬСОВЕТЕ

В Мосеевском сельсовете до сих пор худо дело обстояло с коллективизацией. Но нет ничего в этом удивительного, если в открытую против колхозов выступали кулаки и подкулачники.

Это еще раз было доказано выездным президиумом сельсовета в дер. **Бобровицу**, где оказалось, что члены пленума сельсовета **Малевицкий А. С.** и **Цыкин Н.** держали связь с кулаком, хранили их имущество и т. д.

Не самотеком, а путем упорной массовой работы.

В газете „Рабочий Леса“ от 23 мая была помещена заметка, о том, что в Матвеевском сельсовете коллективизация проходит самотеком.

В этой части селькор ввел газету в заблуждение потому, что факты показывают обратное: если на 5 мая сельсовет был коллективизирован на 5,7%, а на 24 мая уже на 41,7%.

Такой рост коллективизации за три недели не может быть самотечным—без проведения массовой политической работы и без участия партийно-советской организации и всей общественности Матвеевского сельсовета. **Б.**

Не случайно эта пара ретивых подкулачников не записалась в колхоз при организации его в дер. Бобровице.

Мосеевский сельсовет с треском выставил из своего состава подкулачников, заменив их более стойкими и преданными товарищами.

Остальные сельсоветы должны взять пример с Мосеева, нет-ли и у них таких негодяев.

Присутствующий.

Во всеоружии встретим вторую большевистскую уборку урожая

Четкая организация труда—залог успеха уборочной кампании

Статья районного агронома тов. КОРКИНА

Вторым моментом по уходу за растениями является своевременная прополка и прореживание корнеплодов. В данном случае размер урожая корнеплодов, особенно турнепса исключительно зависит от проведения этой работы.

Другим звеном предстоящих работ является производство кормов—**проведение сеноуборочной силосной кампании.** Необходимо добиться своевременного развертывания сеноуборочных работ. Начать косить как минимум на 5 дней раньше обычных сроков, закончив сеноуборку в 12—15 дней. Ранним скошением травы на низменных лугах мы обеспечим получение второго укоса отавы, которая может быть использована как материал для силосования и кроме того, при раннем скашивании травы мы в значительной доле повысим кормовое качество сена. Вместе с этим необходимо шире развернуть заготовку древесного сена.

В борьбе за кормовую базу важнейшим рычагом успеха должно стоять выполнение плана **силосования.**

Объем работ по тоннажу загрузки по предварительным расчетам на текущий год устанавливается в 5,955 тонн. Причем предусмотрено планом заложить 1 башню, 59 траншей по 60 тонн и 149 ям по 15 тонн. Необходимо обеспечить своевременную уборку вики на силос, организовать широкое использование отходов огородного хозяйства, ботвы, сорняков и отаву на силос и т. д.

Вместе с этим нужно принять меры к полному сохранению и использованию как кормовых ресурсов (соломы яровой, мякина, солома).

Наряду со своевременностью проведения уборки трав, необходимо сосредоточить

максимум внимания на ускорении срока уборки зерновых культур, предостерегая от переставания и осыпания зерна. Лучшим уходом и своевременной уборкой необходимо добиться сохранения от потерь увеличения выхода не менее 1/2 центнера зерна с каждого га.

Продолжительность уборки озимых не должна превышать 9—13 дней—ячменя, пшеницы, овса—11—15 дней.

Таковы основные производственные задачи уборочной кампании.

Старые колхозы в проведении всех этих работ уже имеют определенный хозяйственный опыт. Но мы имеем дело с подавляющим большинством новых колхозов, которым мы должны оказать всемерную практическую помощь.

Первое и основное условие успеха будет несомненно заключаться в **правильной организации труда.**

Все работы по уборке урожая и т. д. должны быть переведены на сделанный, оцененный в трудоднях. Во время самых напряженных работ правления колхозов должны производить повышенную оценку труда колхозников по наиболее важному и решающим работам. Должны быть установлены строгий учет работы и действительный контроль за ее качеством.

Нужно покончить с обезличкой в работе колхозов, полностью использовать все средства производства закончив своевременный ремонт инвентаря.

Вокруг вопросов подготовки и проведения ударными темпами уборки урожая **должна быть развернута широчайшая организационно-разъяснительная массовая работа** среди колхозников, единоличников, бедноты и середняков. Все формы массовой работы: производственные собрания, общие собрания, делегатские собрания женщин, работа ячеек добровольных обществ, шефорганизаций, кино, радио—должны быть поставлены на службу **второй большевистской уборки урожая.**

В ЛЬВОВО ВОЛНЫ

НОВАЯ АНТИСОВЕТСКАЯ ПРОВОКАЦИЯ ПОЛЬСКОЙ ПОЛИЦЕЙЩИНЫ

За последние дни в советское консульство в Львове, стали являться по 100—150 безработных, прося направить их на работу в СССР. Наплыв безработных в связи с появившимися в польской печати сообщениями о реализации в СССР пятилетки и недостатке там рабочей силы возрастал с каждым днем. 18 мая в львовском консульстве перебивало 500 безработных, и никакие разъяснения, что консульство вербовки рабочих не производит, на них не подействовали.

Вчера в полдень в садике, прилегающем к зданию консульства, собралось около 300 безработных. Конные и пешие полицейские стали силой разгонять безработных, производя среди них аресты. Несмотря на то, что после этого весь квартал, в котором расположено консульство, был оцеплен полицейскими, не пропускавшими в консульство бедно одетых людей, к консульству пробралось через заборы и соседние дома до 50 безработных.

Заместитель советского консула энергично протестовал перед местными властями против действий полицейских, не допускавших в консульство просителей, но эти протесты остались без результата.

Газеты переполнены гнуснейшими провокационными сообщениями из Львова и наглыми нападениями на советское консульство.

Советское посольство в Варшаве передало протест польскому министру иностранных дел.

Советское консульство в Львове опубликовало заявление, что вербовкой рабочей силы для СССР оно не занимается.

Телеграмма из Варшавы говорит, что мы имеем налицо факты совершенно невиданной антисоветской провокации. Фантастические сведения о событиях в Львове печатаются во всех польских газетах. Клеветническая кампания переходит всякие границы.

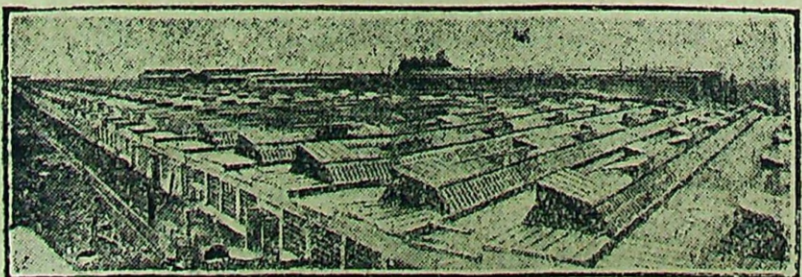
Польские газеты сообщают, что будто сотрудник советского консульства в Львове вышел на улицу и начал раздавать демонстрантам... доллары. Не приходится доказывать, что вся эта сплошная клевета, выгодна для польской полицейщины, является одним из звеньев кампании, которая ведется польскими антисоветскими кругами против СССР.

„Красный петух“ в лесу превращается в настоящего коршуна. Он неожиданно загаданно производит налет, нанося огромные убытки стране.

Чтобы полностью оценить этот вред, стоит только взглянуть на высоко механизированную Америку, где ежегодно сгорает весь годичный прирост леса. Это в Америке, где дедовская лопата и топор давно уже отошли в область преданий и страшному бичу человечества — лесному пожару, научная мысль противопоставила огнегасительную машину и современные средства авиации. Это там, где сотни тысяч школьников лесными посадками изменили „географию местности“.

Отсюда понятно, какой ущерб наносят лесные пожары у нас, на северо-востоке свыше 80 млн. га, преимущественно хвойных (наиболее предположенных к загоранию) лесонасаждений, тянущихся сплошными массивами, при безотрадном условии — малой плотности населения, к стати, не всегда осознающего роль леса и не вполне еще отмежевывающегося от нездоровых традиций (подсеки, умысленный поджог) и при дедовских методах и средствах ликвидации пожара.

Харьковский тракторный завод



БУДЕТ
ПУЩЕН
1-го июля 1931 г.

На снимке:
Панорама
Харьковского тракторного завода.

ВЫТАЩИМ СБЕРКАССУ ИЗ ПРОРЫВА

С 1 по 15 июня по району объявлен ударник сбережений и займовской работы

Добиться реальных результатов

Сберегательные кассы нашего района выполнили свой финансовый план второго квартала только на 4,03 проц. Такие преступные темпы говорят о **полном бездействии** руководителей и аппарата касс, но не снимают вины и с общественности района.

Для ликвидации прорыва в финансовом плане сберкасс с 1 по 15 июня в нашем районе объявлен **ударный двухнедельник по привлечению вкладов, реализации займа** и полной ликвидации взносов по подпискам на заем.

За этот короткий, чрезвычайно ответственный срок каждая городская, сельская и лесная сберкасса обязаны **добиться реальных результатов** в намерении имеющегося прорыва.

За этот двухнедельник мы должны добиться **коренной перестройки работы сберегательных**

касс и комсодов, перестройки с расчетом на привлечение к их работе широких масс рабочих, колхозников, бедноты и середняков, сельского и городского актива.

Каждая партийная, профсоюзная и общественная организация, а также каждый отдельный ее член должны проникнуться ответственностью за работу сберкасс, как важнейшего рычага мобилизации внутренних ресурсов для финансирования социалистического строительства.

В двухнедельник надо применить все методы массовой работы вплоть до **подворного и повартирного обхода**. Нужно охватить все пункты сплава, окорки, погрузки, новостроек и т. д.

Конкретным лозунгом двухнедельника должно быть: **„ни одного трудящегося — без сбернижки и облигации займа!“**

В. Косарев.

ПАЕНАКОПЛЕНИЕ НА БУКСИРЕ

НАВЕРСТАТЬ НЕДОДЕЛКИ ПРОШЛЫХ ДЕКАД

На 25 мая по ГорПО собрано:

Паевых взносов 3456 руб. или 38,4 проц. кварт. плана.

Авансов 1619 руб.—125 проц.

На огородное хозяйство 7688 руб.—59 проц.

Квартальный план мобилизации средств выполнен на 55 проц.

Специалисты замыкают позорный хвост

Постановление коллектива лесопромхоза о досрочном погашении паевой задолженности в потребкооперацию — остаются только на бумаге. Попрежнему паевые поступают туго.

И как это не странно, наиболее упорными неплательщиками являются наиболее обеспеченные члены коллектива, получающие до

300 и более рублей при малосемянности.

Таких насчитывается по лесопромхозу 13 человек. Среднее выполнение пая ими — до 60 проц., в то время как вообще по коллективу этот процент значительно выше — 75.

Следует подтянуться

Знающий.

ВНИМАНИЕ ОХРАНЕ ЛЕСА ОТ ПОЖАРОВ

По статистике, в СССР ежегодно сгорает 1 млн. га. В переводе на древесную массу, это составит около 100 млн. куб. метров. Но разве убыток от пожара можно определять так односторонне? Конечно нет, хотя бы потому, что статистика берет только учтенные пожары, как известно, далеко не исчерпывающие действительно выгоревшей площади. Да если бы точные цифры она и дала, то все-таки было бы навязностью ограничиваться этим показателем убытка.

Ежегодно сотни тысяч трудящихся отрываются с самых горячих полевых работ. Сельское хозяйство претерпевает солидные пробоны во времени и средствах. Миллионы рублей выплачиваются участникам тушения, выплачиваются, если разобраться, за непроизводительный труд. Но и здесь еще, мы не можем поставить точки.

Лесной пожар — бедствие динамического порядка. То, что мы называем

пожарами — лишь начальная фаза дальнейших бедствий не менее ощутительных и опасных. Нарушение лесозащитного плана (если пожар действовал в лесорубочных звеньях), порча семянников и подроста основных элементов возобновления, прогрессирующее заболачивание пространства, подготовка леса к заражению короедами и вредными грибами, фаунизация леса — вот „перья“ „красного петуха“.

Лесной пожар и его последствия это магический круг и чтобы его разорвать требуется отнюдь не волшебное слово кудесника. Нет, для этого нужен реальный клич советской общественности, упорный труд и громадные денежные средства.

Какой же вывод из всего сказанного? Вывод один — встряхнуться и мобилизовать наше внимание противопожарной охране. Не быть похожими на тех людей, которые читая аншлаг „не курить“ спокойно закуривают папиросу. К сожалению, очень часто, мы недалеко от подобного. На словах — заключаем договор солидарности с лесом, выкидываем красивые лозунги, а на деле нам лень затушить безпризорный костер и плюнуть на спичку после закуривания.

Ознакомьтесь с противопожарными постановлениями, разъясните их другому и дружными усилиями выполните их — обязанность каждого грамотного человека, почетный долг всех, кто любит Советскую страну, кто стоит, как зоркий часовой на страже ее интересов.

Долой саботаж противопожарных мероприятий и оппортунистов содействующих ему! Шире дорогу лесной профилактике!

Мих. Толмачев.

С лесозавода
Безтолковое руководство и биржевые беспорядки замедляют темпы погрузки

БОЛЬШЕ ЧЕТКОСТИ

Нет хозяйской путаницы

На погрузке экспорта лесозаводе не чувствуется хозяйской руки. Разъяснения руководителей сбивчивые, путанные.

Сейчас распоряжаться одним сортом, через минут — новое распоряжение грузите другой сорт.

Такая путаница вредит работе.

НА БИРЖАХ ЧЕРТ СЛОМИТ

На биржах лесозавода страшный беспорядок. Не а какой то залом на рынке, сложены вешлюшную. Нет, все это отражается на погрузке, а также не безвредно в противопожарном отношении.

Организуем сбор средств

помощь пострадавшим

землетрясения в Армении

Вношу 5 руб. в пользу пострадавших от землетрясения в Армении и последовать моему примеру в этих Дедовской записи.

Вношу 3 руб. и выношу моему примеру работников лесопункта.

Вношу 3 руб. и выношу моему примеру весь медперсонал.

Мед. фельдш. Устья Илья

Члены Кочеварской ячейки хима Гладковский и Соболев, брали 57 руб. и выношу моему примеру Середскую и Заводскую ячейки Осоавиахима.

Зам. отв. редактора АРМ

29 МАЯ Кино-театр „СОЮЗ“

Художественная картина из гражданской войны

КРЫТЫЙ ФУРГОН

Драма в 8 частях

Дети до 16 л. недопускаются

НАЧАЛО с 7 и 9 час. вечера. Касса

АНОНС: ТЕБЕ ДА

Заготовительный пункт „Коры диката“ и потребкооперация имеют **новое и еловое** коры. Цена на коры: В г. Тотьме: ивовое — 16 клгр. и еловое — 52 за 16 клгр. В сельсоветах: ивовое — 70, еловое — 33 коп. Сдатчикам коры выдают мян кожаными на 10 проц. лучшей за коры суше. Загункт „Союзлес“