

РАБОЧИЙ ЛЕСА

АДРЕС РЕДАКЦИИ:
Тотьма, Б. Садовая д. № 18.

УСЛОВИЯ ПОДПИСКИ:
Для колхозников, единоличников и чл. профсоюзов . . . — 50 к. в мес.
Для учред. . . — 75 к. в мес.

Подписка принимается Тотем. почт.-тел. отделен., агентствами и всеми письменными.

29
ОКТАБРЯ
1931 г.
№ 95
следующий номер выйдет **1 НОЯБРЯ**

Общие и технические условия конкурса --- трехмесячника изобретательства и усовершенствований в лесном хозяйстве

Читайте на 2-й и 3-й стран.

Орган Тотемского Райкома ВКП(б), Райисполкома и Райсовпрофа.

ПРОЦ. ЛЕСОЗАГОТОВОК --- К XIV-й ГОДОВЩИНЕ ОКТАБРЯ

это самое лучшее, чем мы можем и должны отметить наш праздник

того, чтобы победить в выполнении программы необходимо победить и опрокинуть старого врага и его пособников, на основе заключенных договоров закрепить рабочую силу на лесозаготовках до конца сезона

...у работает 950 рубщиков. ...быть 2340. Следовательно, ...ого выхода в лес бригадами ...их пор. Парт'ячейки, ...колхозы не поняли ...от них требовалось в на- ...й момент. Они „думают“ и ...что кубометры будут заго- ...са сами.

...можно объяснить подобные ...440 рабочих, завербованных ...Нижне-Печенгскому сельсо- ...ту, работает 2: ...Медведевского сельсовета ра- ...тает 5 рабочих, а завербова- ...458. ...Сондугского, Верхне-Толш- ...нского, Усть-Печенгского и ...офимовского ни одного не ...ботает.

...но прямая оппортунистиче- ...недооценка лесозаготовок, ...вной хозяйственной поли- ...й задачи района. ...орые парт'ячейки и сель- ...не развернули массово й ...за организацию лесных бри- ...ход их в лес. Иначе не ...бы получить таких, на ...явлений:

...диноличники дер. Елташево ...мбальского с/с) под влия- ...ем кулацкой агитации отназа- ...выхода в лес.

...партколлектив по- ...классовой борьбе вокруг ...товок и не сумел органи- ...ассы для отпора кулаку и ...там. Позабыл самое главное. ...же парт'ячейки з а б ы л и ...что остатки кулацкого ...чувствуются и в колхозах. ...ер:

...волокная артель саботирует ...озаготовки: артель дала ...льно 5 рабочих и те работали ...сколько дней.

Забудь, что лесозаготовки в этом году таинне будут проходить в ожесточенной классовой борьбе, при отчаянном сопротивлении кулачества—ест чистейшей воды оппортунизм, против чего надо открыть бешеный огонь. Оппортунизм проявляется также и в том, что до сих пор в лесу нет кулаков. Под крылышком сонливых сельсоветчи- ков они отлынивают от лесозаго- товок и не выполняют твердых заданий.

Ошибки должны быть немед- ленно исправлены. Парт'ячейкам нужно сейчас-же мобилизовать мас- сы на отпор кулацкой агитации, обеспечить немедленную высылку на лесозаготовки кулаков и зажи-

точных с твердыми заданиями, организовать выход рабочей силы бригадами в лес.

Но этого мало. Парт'ячейкам, сельсоветам и профсоюзам надо вплотную заняться повышением производительности труда лесору- бов. Соц. соревнование, ударни- чество и бригадный метод—пути к этому. А мы встречаем еще до сих пор в некоторых лесопунктах игно- рирование бригад.

Районным комитетом ВКП(б) поставлена боевая задача:

К XIV-й годовщине октября выполнить 15 проц. лесозагото- вок.

Эту задачу напряжением всех сил мы должны и можем разрешить.

ФИНАНСОВАЯ ЭСТАФЕТА

Мобилизация средств

— борьба за быстрый рост социалистиче- ского хозяйства района

Хроника эстафеты

26 октября на пленуме пЯТОВС- КОГО сельсовета дан старт финэста- феты. Приняв вызов на соцсоревнова- ние МЕДВЕДЕВСКОГО сельсовета, пленум в свою очередь вызвал КАЛИ- НИНСКИЙ сельсовет. Все маршрутные бригады включились в соцсоревни- вание между собой.

В эстафету включились ЗА- ОЗЕРСКИЙ, МОСЕЕВСКИЙ и КАЛИНИНСКИЙ сельсоветы.

С ЧЕМ СЕЛЬСОВЕТЫ ВСТУПИЛИ В ЭСТАФЕТУ

ПО БОЛЬШЕВИСТСКИ

КАЛИНИНСКИЙ . . .	— 35,3
У.-ПЕЧЕНГСКИЙ . . .	— 30,6

ПОДТЯГИВАЮТСЯ

ТРОФИМОВСКИЙ . . .	— 28,2
НИКОЛЬСКИЙ . . .	— 24,6
КУРАКИНСКИЙ . . .	— 23,3

ОППОРТУНИСТИЧЕСКИ

РЕЖСКИЙ	— 3,0
ДВИНИЦКИЙ	— 4,8
СЕРЕДСКОЙ	— 4,9
НЕЛЮБИНСКИЙ	— 4,9

Лодыгинцы, смойте с себя позор

Лодыгинская с-х артель (Вож- бал) по мобилизации средств плетется в самом хвосте. По займу третьего года пятилетки артель имеет контрольную цифру 850 руб., а подписка произведена только на 250 руб. Взносов по подписке и до сих пор ни копейки не заплачено.

Позор Лодыгинцам. Вы должны брать пример с коммуны им. Круп- ской, которая уже совсем расчи- талась с займом. **Калутин.**

ЖДУТ МОНТЕРА

Ожидает монтера радиоустанов- ка в Идьме—Матвеевского лесо- пункта. **А. Конев.**

Отвечая на вызов ВОЖ- БА ЛЬСКОЙ ШКМ, мы уча- щиеся I и II курса МО- СЕЕВСКОЙ ШКМ провели подписку на заем третьего года пятилетки на 425 р. и обязуемся повседневно вести работу по займу в пяти прилегающих дерев- нях и во всех колхозах сельсовета.

В свою очередь вызы- ваем на соревнование учащихся ФОМИНСКОЙ и МОСЕЕВСКОЙ школ I-й ст. **А. В. Зыков.**

Два квартала---непохожие друг на друга

ОДНИМ РУКОВОДИТ РАСТЯПА, А ВТОРЫМ—НАСТОЯЩИЕ УДАРНИКИ БОЛЬШЕВИКИ

Недавно „Рабочий Леса“ писал о том, что десятник 50 кв. Усть- Печенгского лесопункта—Новосе- лов—образец плохого командира в лесу. Это еще раз подтверждается целым рядом фактов.

Средняя норма выработки лесору- бов 50 квартала, руководимого Новоселовым определяется в 2,2 кубм на человека.

А между тем их соседи—лесору- бы 12 квартала, работая в точно таких-же условиях имеют несрав- ненно лучшие показатели. Средняя дневная выработка в этом квартале составляет 4,6 кубм. на человека.

Чем же это объяснить? А тем, что руководители 12 квартала—т. т. Ившунов и Чащин сумели воз- главить руководство своим участком, правильно организовать труд в бригадах, сумели внедрить в их работу социалистические методы: ударничество и соцсоревнива- ние.

12-й квартал должен взять на социалистический бунсир своих отстающих соседей—квартал № 50. **Лесной.**

ПОДХВАТИТЕ ПРИМЕР БЕРГАВИНОВЦЕВ

Колхоз им. тов. БЕРГАВИНОВА, одним из первых по Медведев- скому сельсовету взялся за вы- полнение плана сенозаготовок.

Все, что полагается по плану он сдал в первых числах октября.

Почему его пример не подхва- тывают другие Медведевские колхозы. **В.**

инженерно-техническим работникам Тотьмы

ПО СЕВЕРНОМУ КРАЮ ОБ'ЯВЛЕН конкурс—трехме. ячн. к ИЗОБРЕТАТЕЛЬСТВА И УСОВЕР- ШЕНСТВОВАНИЙ В ЛЕСНОМ ХО- ЗЯЙСТВЕ.

В этом конкурсе должны принять активное участие широчайшие массы трудящихся С-вера и в первую голову инженерно-технические работники.

29 октября в 6 час. вечера в помещении Райпрофсовета рай- штаб по конкурсу созывает межсоюзное городское собрание инженеров, техников и рационализаторов городских предприятий

НА ПОВЕСТКЕ ДНЯ: Вступительное слово о конкурсе—Тов. И. ПОПОВ. Доклад о задачах конкурса—Тов. МАЛЬЦЕВ. Райштаб надеется на аккуратную явку инженерно-технических работников. **РАЙШТАБ.**



ДОРОГУ РАБОЧЕЙ СМЕКА

объявлен конкурс — трехмесячник изобретательства по механизации и усовершенствованию лесного хозяйства

МОБИЛИЗУЕМ ВОКРУГ КОНКУРСА МАССЫ ТРУДЯЩИХСЯ

„Техника в период реконструкции решает все“ (И. СТАЛИН)

„Нужно немедленно перейти на механизацию тяжелых процессов труда (лесная промышленность, строительное дело и проч.)“ (И. СТАЛИН)

УСЛОВИЯ И ПОРЯДОК ПРОВЕДЕНИЯ КОНКУРСА ПО ИЗОБРЕТАТЕЛЬСТВУ

1. Цели и задачи конкурса

Борьба за социалистический индустриальный Север ставит колоссальные задачи освоения материальных богатств в крае. Эта задача требует немедленного и решительного улучшения существующего технического оборудования и введения новых механизмов с тем, чтобы добиться максимальной экономии и облегчения труда рабочих и колхозников.

Конкурс, объявленный в Северном крае с 25 сентября по 1-е декабря 1931 года, ставит своей целью, чтобы техническая и практическая мысль рабочих, колхозников, инженерно-технических работников помогла разработать и представить в хозорганы и особую комиссию при крайисполкоме предложения об изобретениях, технических усовершенствованиях и приспособлениях существующих механизмов и процессов работы.

2. Участники конкурса

В конкурсе имеют право участвовать все лица, учреждения и предприятия как краевые, так и внекраевые.

Для широкого привлечения инициативы трудящихся — изобретателей, допускается представле-

ние проектов и предложений как индивидуальных, так и разработанных группами рабочих, колхозников и инженерно-технических работников, или целыми коллективами предприятий промышленности и транспорта.

Участниками конкурса также могут быть — бюро ИТР, БРИЗ'ы всех предприятий промышленности и транспорта.

3. Общие условия конкурса

К участию в конкурсе принимаются новые изобретения, проекты, заключающие в себе новые комбинации существующих механизмов, технические усовершенствования, предложения об изменении процессов работы.

Условия, которыми следует руководствоваться участникам по составлению проектов и предложений, заключаются в следующем:

- а) изобретения и технические усовершенствования механизмов должны максимально сокращать потребность в рабочей силе, особенно в трудоемких процессах;
- б) не требовать большого количества металла с заменой его, где возможно, деревом;
- в) обладать легкостью конструкции для перемещения их в условиях бездорожья и быстрой установки на месте использования;

г) упрощать детали механизмов и давать возможность изготовления их в местных мастерских.

Проекты и предложения должны быть основаны техническими и экономическими данными и сопровождаться конструктивными и эскизными чертежами.

Рабочие колхозники и все участники конкурса могут получить помощь по оформлению своих изобретений и технических усовершенствований в БРИЗ'ах предприятий, транспорта, трестов и БРИЗ'е край СНХ, а также у всех специалистов лесных, промышленных и транспортных предприятий Северного края.

Все справки о дополнительных технических условиях конкурса по изобретениям и усовершенствованиям можно получить через краевую конкурсную комиссию при исполкоме (гор. Архангельск, проспект П. Виноградова, крайисполком, краевая конкурсная комиссия).

4. Порядок подачи и рассмотрения предложений по изобретениям

Заявления об изобретениях и технических усовершенствованиях представляются и направляются почтой в краевую конкурсную комиссию при крайисполкоме.

В заявлении изобретения или усовершенствования, а также к заявлению должны быть чертежи с описанием или ясное описание, позволяющее применить изобретение или усовершенствование.

Конкурсная комиссия, на основании консультации, рассматривает полезные изобретения, усовершенствования и составляет авторов проектов к премии.

Примечание: премии не только принимаются, но и усовершенствования авторов, проекты, быть осуществлены в любое время или после проектов.

Кроме премий, на принятых предложениях право на получение свидетельства или же вознаграждения в соответствии с законоположением об изобретениях и технических усовершенствованиях ЦИК'а от 9 апреля 1926 г.

КРАЕВАЯ КОНКУРСНАЯ КОМИССИЯ СЕВЕРНОГО КРАЯ

Технические условия к конкурсу по механизации и рационализации

трудоёмких процессов на лесозаготовках ОБЪЕКТЫ ПРЕДЛОЖЕНИЙ ПО ЛЕСОЗАГОТОВКАМ

ВАЛКА

Простейшие задания

- 1. Ручные пилы для валки и раскряжевки леса. Портативный механизм (усовершенствование существующих ручных пил). Предлагаемый механизм может быть основан и на совершенно новом принципе и должен удовлетворять следующим условиям:
 - 1) Легкость переноски от дерева к дереву одним человеком.

Более сложные задания

- 2. Механические пилы для валки и раскряжевки леса. Механическая пила может быть предложена в виде усовершенствования существующих или же построена по совершенно новому принципу и должна удовлетворять следующим условиям:
 - 1. Вес механической пилы не должен превышать 30 кг.
 - 2. Производительность должна быть не

- 2) Производительность ручного механизма должна быть не меньше 0,05 кв. м. в минуту с учетом всех операций (переноска, установка и т. п.).
- 3) Механизм должен быть универсальным, т. е. служить как для спливания дерева, так и для его раскряжевки.

- менее 0,15 кв. м. в минуту с учетом всех операций (переноска, установка и т. д.).
- 3. Диаметр спливаемого дерева — 60 см и выше.
- 4. Механизм должен отличаться простой конструкцией и достаточной прочностью, не требовать особого ухода и высокой квалификации обслуживающего персонала.
- 5. Двигатель для пилы должен быть советского производства.

Более сложные задания

- 4. Механизм для навалки бревен на сани и платформы. Навалка бревен на подвижной состав лесовозных дорог как то: узкоколейных, подвесных, тракторных, мотовозно-лежневых, конно-лежневых и конно-ледяных. Высота подема бревен на подвижной состав всех перечисленных дорог, кроме конно-ледяных, минимум 1 метр и максимум — 3 м. Для конно-ледяных дорог минимум — 0,7 метра и максимум — 1,5 м. Грузоподъемность платформы и саней:
 - Подвесных дорог — 5 куб. метр, при чем тележки должны быть двухсторонние по 2,5 куб. м. на каждую сторону; мотовозно-лежневых — 6 куб. м., тракторных саней 12—15 куб. м., узкоколейных дорог — 7—10 куб. м., конно-лежневых дорог — 2-3 куб. м. и конно-ледяных дорог — до 4—8 куб. м.

- лений. Он должен удовлетворять следующим условиям:
 - 1. Двигателем может быть внутренний или ручной приводы, при этом иметь в виду возможность работы на элеваторах.
 - 2. Все двигатели должны быть советского производства.
 - 3. Производительность должна быть не менее 8 час. рабочий день (если применяется двигатель внутреннего сгорания).
 - 4. В случае применения ручного привода, производительность должна быть не менее 40—50 куб. м. за 8 час. рабочий день.
 - 5. Механизм должен быть простым и надежным, не требовать применения дефицитных металлов.
 - 6. Погрузочный механизм должен быть быстрым и легким, способным к линии погрузки до 0,5 км.
 - 7. Кроме погрузочных механизмов, должен производиться подбор материалов из штабелей и постоянно подтаскивание.

НАВАЛКА ЛЕСА

Простейшие задания

- 3. Навалка бревен на конные сани и пня. Для навалки бревен возчик должен быть снабжен легким, простым и удобным механизмом, рассчитанным на работу одного человека (рычаг, цепь и т. п.), позволяющим наваливать на сани 5 куб. м. в час одному человеку.

Для указанных работ может быть выбран механизм типа: элеватора, деррика крана и т. п. соответствующих приспособ-

Продолжение на 3-й

РАСПРЕДЕЛЕНИЮ КОЛХОЗНЫХ ДОХОДОВ-- ЧЕТКОЕ ОПЕРАТИВНОЕ РУКОВОДСТВО

ВЫБИТЬ ОПОРТУНИСТИЧЕСКУЮ СТАВКУ НА САМОТЕК, ПО БОЛЬШЕВИСТСКИ ОРГАНИЗОВАТЬ КОЛХОЗНЫЕ МАССЫ ПРОТИВ
УДАЧНОЙ УРАВНИЛОВКИ И РАЗБАЗАРИВАНИЯ ПРОДУКТОВ—ОСНОВНАЯ ЗАДАЧА В РАСПРЕДЕЛЕНИИ ДОХОДОВ И УРОЖАЯ

РАСПРЕДЕЛИТЬ УРОЖАЙ В НОЯБРЕ

Распределение доходов и уро- жая в колхозах является решаю- щей задачей организационного и производственного закрепления до- стижений успехов в коллектив- ной работе сельского хозяйства. Задача райколхозсоюза в ноябре закончена подготовительная в 24 колхозах, закончен по- трудней в 129 колхозах. Хлеб проделан на 60 проц. к урожаю колхозов района. Стоящие организации рай- колхоза в срочную установку о том, до 15 октября провести подготовительную работу к распределению доходов и урожая: проработка инструкции центра, подсчет трудней. Союзу нет повседневного ру-

ководства этой работой. Колхозы поддались самотеку. На эту работу также не мобили- зован счетный аппарат района, которого в колхозах недостаточно. Шеф над колхозами Пятовского сельсовета—союз банковских ра- ботников до сих пор палец о па- лец не колонул по этой работе. Все внимание райколхозсоюза, сельсоветов, колхозов и партийно —комсомольских ячеек должно быть сосредоточено на окончании В ОКТЯБРЕ—НОЯБРЕ подготовки к распределению доходов и урожая в колхозах с таким расчетом, чтобы к 15 ноября иметь по колхозам уже ПРЕДВАРИТЕЛЬНОЕ распре- деление доходов. А. С.

РАБОТНИКИ КРАСНОАРМЕЙСКОЙ КОММУНЫ ВСТУПАЮТ В РЯДЫ ПАРТИИ

нижеподписавшиеся члены Красноармейской коммуны имени Х-й дивизии, проработав в танковой в течении двух лет, оконча- тельно убедились в правильности политики большевистской партии, что под руководством партии можно укрепить колхозы. Для того, что- бы более активно бороться за победу социализма мы просим парт- ийный комитет принять нас в кандидаты членов партии. Райком партии принять нас в кандидаты членов партии. Мы одновременно обращаемся ко всем колхозникам и колхозницам удар- ного района. Вступите в ряды передовых испытанных бой- ков коммуны. Наш путь только вместе с ними. Обсудите это предложение на предстоящей районной партийной конференции десятни и сотни новых, уже закаленных на колхозном фронте Ручьева, Булатова, Сумкина, Шубарина, Булатов, Н. Ручьева, Родина, Чер- ников, Кузнецов, Двигунчиков, Ухов и другие.

(Продолжение со 2-й странице).

ПОДТАСКИВАНИЕ

Более сложные задания

1. Скорость подачи древесины—40 м. в минуту.
2. Единовременная нагрузка—2 км.
3. Работа должна производиться как в зимнее, так и в летнее время с минималь- ной расчисткой пути для хода бревен.
4. Производительность на одного рабо- чего за 8 час. работы не менее 20 км. при максимальном расстоянии.
5. Механизм должен легко передвигать- ся по рабочей площадке.
6. Уход, ремонт и изготовление меха- низма должны быть наиболее простыми.
7. Двигателем может быть трактор, неф- тной двигатель, газогенераторный и т. п., но советского производства.

РАЗДЕЛКА И КОЛКА ДРОВ

Более сложные задания

1. Производительность за 8 час. рабочий день всей установки должна быть 250 км. и не менее 10 км. на 1 человека, при чем расколка чурака производится только на две части.
2. Длина долготы может быть 2—8 м.
3. Разделка дров производится на дли- ну 0,75 метра.
4. Установка должна быть полностью электрифицирована и целиком оборудована механизмами советского производства.

ОКОРКА

1. Проектная станция для окорки бревен и балансов.
2. Принимать три варианта проек- та:
3. Проект станка можно представлять для окорки балансов, для окорки бревен, для окорки балансов и бревен. Производительность станка—не менее в 7 часовой рабочий день.
4. Конструкция станка должна удовлетво- рять следующим требованиям:
5. Проект станка для окорки балансов должен быть не более как 3 рабочими (если бревен допускается и больше).
6. Проект станка не должен превышать стоимости устройства, не громоздкий и удобный.
7. Возможность изготовления станков в пределах Северного края.
8. Дешевизна изготовления.
9. Минимальные затраты дефицитных материалов (железо, медь и проч.).
10. Простота сборки станка, дабы иметь возможность сборки на местах работы.
11. Окорка балансов должна быть чистой со снятием коры до слоя древесины и с гладкой поверхностью балансов после окорки.
12. У пиловочных бревен должен сниматься только слой коры, не затрагивая древесины.
13. Движущей силой для станка может служить любой вид энергии (электромотор, паровой двигатель, двигатель внутреннего сгорания, коный привод).

ИЗ ПОСТАНОВЛЕНИЯ ПРЕЗИДИУМА ТОТЕМСКОГО РАЙИСПОЛКОМА

от 24 октября 1931 г.

Президиум Райисполкома констатирует: а) Со стороны колхозсоюза четкое, пов- седневное руководство в распределении урожая в колхозах отсутствует; б) Сельсоветы не встали во главе руко- водства по распределению доходов и уро- жая в колхозах. Со стороны РайЗО было недостаточное руководство этой работой; в) Общественное мнение широких масс колхозников, бедняков, середняков едино- личников на успешное проведение распре- деления доходов и урожая в колхозах и ре- шительную, беспощадную борьбу с кулац- кой агитацией—мобилизовано слабо и как следствие этого имеются отдельные иска- жения в отдельных колхозах постановления Наркомзема и колхозцентра СССР о рас- пределении доходов и урожая, вылача аван- са по едокам (Давыдовская коммуна и ряд других). Медленный ход работы в распре- делении доходов и урожая грозит срывом установленного срока окончания распреде- ления к 15 I-32 г. Исходя из этого президиум РИК'а постановляет: 1. Президиум Райисполкома считает, что, имея в условиях района 61,3 проц. коллек- тивизированных крестьянских хозяйств, теперь основная и боевая задача: а) Укрепить колхозы, превратить их в высоко производственные товарные хозяй- ства, сделать их действительными социа- листическими предприятиями земледелия. б) Внедрить в колхозы технику и науку и земледелие, удвоить темпы в поднятии урожайности, а главное кормовых и техни- ческих культур. в) Провести правильное распределение доходов и урожая в колхозах, на основе постановления Наркомзема и Колхозцн- тра СССР. г) Иметь в каждом колхозе рабочие и производственные планы, применить дей- ствительную сдельщину в трудоднях, нала- дить точный учет трудодней, заработанных колхозником и имеющихся доходов и рас- ходов в колхозах. д) Организовать бригадный метод работы, применить соцсоревнование и ударничество. Организовать широкие массы колхозников на успешное расширение основных задач: лес, молочное-животноводство, мобилизация средств, хлебозаготовки и т. д., на реше- тельную борьбу с кулацкой агитацией, с правым и „левым“ оппортунизмом. На основе организационного внутри хозяйствен- ного укрепления колхозов, большевист- ских темпов работы по выполнению поли-

тических, хозяйственных кампаний, обще- ственно-массовой политической работы не ослаблять, а двигать быстрыми шагами вперед, темпы коллективизации с-хозяйства. Эти основные задачи должны быть поставле- ны в центре всей работы всех советских, колхозных, кооперативных и общественных организаций района. 2. Обязать РайЗО, Колхозсоюз немедлен- но добиться четкого, повседневного опера- тивного руководства колхозами. Сельсо- ветам встать во главе руководства колхозов в распределении урожая. Уполномоченным РИК'а, работающим в сельсоветах увязать работу по распределению урожая в колхозах с возложенными на них другими политическими хозяйственными кампания- ми. Обеспечить предварительное распреде- ление урожая к 15/XI-31 г. и проведение окончательное распределение доходов и уро- жая во всех колхозах к 1/I-32 года на ос- нове постановления Наркомзема и Колхоз- центра СССР, проведя решительную, беспо- щадную борьбу с кулацкой агитацией, ура- вниловкой и другими уклонами в распе- делении доходов и урожая. 3. Для практического изучения лучших показателей в распределении доходов и уро- жая организовать посылку работников из худших колхозов в лучшие колхозы. 4. Отметить недопустимое отношение в отдельных колхозах (Гридинская с/хоз. стель) к постановлению правительства об отходничестве. (исключение за не сыпку с/фондов и за отходничество.) Обязать Колхозсоюз, с/советы обеспечить проведе- ние в жизнь постановления правительства об отходничестве, проведя решительную борьбу с нарушениями постановления пра- вительства. Каждое исключение из колхоза, должно быть доведено до сведения правле- ния Райколхозсоюза. 5. Президиум Райисполкома предупреж- дает все советские, колхозные, кооперати- вные организации района и уполномоченных РИК'а, что на обеспечение выполнения на- стоящего постановления рассматривается, как срыв весьма ответственной политиче- ской хозяйственной задачи. 6. Обязать все с/советы, настоящие по- становление увязать с ходом распреде- ления доходов и урожая по с/совету, про- работав на расширенных пленумах с/совета, на слетах колхозников, на общих соб- раниях в колхозах и т. д. к I/XI-31 года. Председатель РИК'а Кривичин. Отв. Секретарь РИК'а. Архиповский.

Пьяницы и растратчики руководят артелью им. Ворошилова

Гнать таких „руководителей“

В артели им. Ворошилова, Вели- кодворского сельсовета расхищает- ся рабочий скот. Правление артели во главе с пред- седателем Слободиним С. Ф. недав- но продало двух лошадей. Первая была продана за 30 руб. и деньги пропиты целиком. Вторую лошадь правление продало за 130 руб., а колхозу сказало, что лошадь про- дали за 80 руб.; и от этой лошади было пропито 50 руб.

Председатель артели Слободин для того чтобы обмануть членов ар- тели, предложил членам правления представить ложные документы на 50 руб. а „я сам сделаю их так, что расход денег будет выведен не на вино, а на дело“. Парт'ячейке и сельсовету необ- ходимо проверить руководство ар- тели. Колхозник

ЗА БРИГАДНЫЙ МЕТОД В ПОЛИТУЧЕБЕ

Политучеба в комсомольской организации до сих пор разверну- та крайне недостаточно и к тому же—без всякого плана. Райком ВЛКСМ развертыванием политучебы руководит слабо. До сих пор не знает сети школ и кру- жков в районе. Для налаживания учебы надо ввести в работу кружков и школ бригадный метод проработки

материала, организовать метод зачетов, а также наладить систе- матические занятия с руководите- лями кружков по вопросам методи- ки. Одновременно надо добиться обеспечения школ и кружков учеб- никами. Этого мы ждем от райкома ВЛКСМ. М. Минифорова.

9 ПРОЦ. ДЕТЕЙ—ЗА БОРТОМ ШКОЛЫ

К 14-ой ГОДОВЩИНЕ ОКТЯБРЯ
ЛИКВИДИРУЕМ ПРОРЫВ ВО ВСЕОБУЧЕ
ПУСТИТЬ В РАБОТУ ВСЕ ШКОЛЫ

С развертыванием всеобуча в нашем районе дело обстоит по-прежнему безобразно плохо. На 20 октября начальными школами района было охвачено 8952 чел. детей в возрасте от 8 до 15 лет, что составляет всего 91,1 проц. к плану.

Наряду с сельсоветами, сумевшими на основе развертывания вокруг всеобуча массовой работы добиться полного охвата детей школой (таких сельсоветов 9), мы имеем целый ряд таких, которые еле-еле „перешагнули“ половину плана. Особенно плохо в **Нижней Печеньге** (охвачено 57 проц.), **Трофимове**—77 проц., **В-Толшме**, **В. Дворье** и др.

Не менее скверно обстоит дело и с учительскими кадрами. По этой причине до сих пор пустуют две школы: **Боровская** (Манылово) и **Пельшемская** (Медведево). В то время, как РК Рабпрос сладко „почивает“, имеется целый ряд совершенно безнаказанных дезертирств; так сбежали: **Головина** из Калинина, **Попова** из Великодворья, **Ушакова** из Манылово и др.

К XIV годовщине октября прорыв во всеобуче должен быть

ликвидирован. Все дети школьного возраста должны быть в школе. Это боевая задача сельсоветов, школ и всей сельской общественности.

РОНО и Рабпрос обязаны к этому времени укомплектовать все школы работниками. П. Ив.

ДАЙТЕ УЧЕБНИКОВ И БУМАГИ

В школах **Верхне-Толшменского** сельсовета—большой недостаток учебников; совершенно отсутствуют бумага, карандаши, перья и мел.

По этой причине срываются учебные занятия, а также невозможно организовать работу по ликбезу среди взрослых, хотя их в сельсовете насчитывается 771 человек.

Роно, позаботься. Е. П.

Пора взяться за дело

В **Мосеевском** сельсовете выделен сельорганизатором по ликбезу школьный работник **Воскресенский**, но он до сих пор работу не развернул. А. Б.

УЧИТЕСЬ У „ИСКРЫ“ ПОМОГАТЬ ШКОЛЕ

У колхоза „Искра“, Середского сельсовета следует поучиться как надо помогать школе.

Этот колхоз имеет договор о взаимопомощи с **Горской** школой I ст. и с честью выполняет его.

Организовал в школе горячие завтраки. Помог в политехнизации школы, снабдив материалами и инструментами.

Колхозы, берите пример с „Искры“. Е. Переляева.

„Лесорубы Севера победят“

так сказала краевая конференция лесорубов в своем обращении к колхозникам, беднякам и середнякам—лесорубам Севера

20-го вечером открылась краевая конференция лесорубов.

К началу заседания на конференции пришло 450 делегатов. Открывает конференцию тов. ШАЙКЕВИЧ краткой речью о задачах делегатов в предстоящих лесозаготовках.

Избирается президиум в составе 33-х человек и почетный президиум. Вводятся в состав президиума представители прибывших на конференцию делегаций: Днепро-Днепростроя, Магнитостроя, Березниковского химкомбината и Подмосквовного

угольного бассейна.

После приветствия тов. Конторина—секретаря крайкома ВКП(б), слово получает тов. Прядченко.

На трибуне—председатель Север-крайисполкома тов. **Прядченко**. В обширном докладе он вскрыл перед делегатами конференции всю сложность противоречий капиталистического мира. С огромным

вниманием слушали делегаты доклад; конференция часто прерывала его продолжительными аплодисментами. Закончил тов. **Прядченко** призывом:

—Мы знаем свои цели, знаем, куда идем, и поэтому, товарищи, мы победим!

ЗА КРАСНОЙ ЧЕРТОЙ

МАНЧУРИЯ В ИМПЕРИАЛИСТИЧЕСКОЙ ПЕТЛИ

СЛОВОБЛУДИЕ ЖЕНЕВСКИХ „МИРОТВОРЦЕВ“

БЕРЛИН, (ТАСС). Женевский корреспондент **„Дейче альгемайнецейтунг“** сообщает, что совет Лиги наций находится в связи со своей политикой в манчжурском конфликте накануне полного развала. В Женеве распространяется секретная резолюция совета следующего содержания: „Япония очищает оккупированные области: срочная эвакуация японских войск не установлен; комиссия, которая должна наблюдать за эвакуацией, не командирована. О подробностях эвакуации и имущества японских граждан должны состояться непосредственные китайско-японские переговоры; нейтральные посредники к этим переговорам не будут привлечены.“

Об основных вопросах китайско-японских переговоров ничего неизвестно; совет Лиги наций снова встретится через три недели, по всей вероятности в Париже, для того чтобы принять и сведению результаты проведения резолюции в жизнь.

„Просьба“, которая будет удовлетворена без проволочек

ТОКИО, (ТАСС). По сообщению из авторитетных источников, японский правитель в Гирине Си—Ся просит японские войска **остаться в Манчжурии**, и заявил готовность оплатить расходы по оккупации.

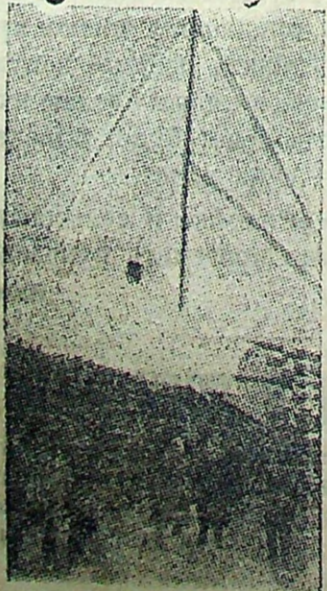
ПАЛАЧАМ НЕ ПРИХОДИТ ЛИЦЕМЕРИТЬСЯ

ТОКИО, (ТАСС). В японском правительстве—участникам пакта Келлога—известно, что „японское правительство знает обязательство, принятое Манчжурии меры в соответствии с утверждением японской империи „самозащитой“ японского правительства. Япония имеет мысли разрешить спор силой“.

Отв. редактор М.

Утерянные и похищенные материалы. Членск. бил. Лесорубов А.В. Климова; Членск. бил. И.П. Фоминского

СЧИТАТЬ НЕДЕЙСТВИТЕЛЬНЫМИ



Одна из молчаливых радиоустановок—в Идье Матвеевского лесопункта

Проводим сбор на подводную „ВОИНСТВУЮЩИЙ“

Собрали 150 р.

Профсоюзники сельсовета приступили к сбору средств на подводную лодку „Воинствующий“. Собрано 150 р. Вызываем на сбор союзников **Нинольского** сельсовета

ЛЕСОТЕХНИКУМЦЫ

Ячейка при Педтехникуме подписку на „Воинствующий“ в количестве 200 руб. и высылать ее примеру ячейке лесного техникума. Работа продолжается.

НЕДОЧЕТЫ

Тараканы одо...

В пекарне ПЕРСОНАЖА (Мосеевский лесопункт) велось столько тараканов, нередко попадают в хлеб „приложение“ в хлебе

Попрежнему о...

Учительство Середского сельсовета снабжается мукой—вон плохо. В течение месяцев (август—октябрь) чили только муку и му сахарного песка. Почему же нарушены тивы правительства просвещенцев?

Позор дезертиру

Биржевой приказ № 43 **Муравьев**, работавший в работе с работ. Рабочие лесозавода поступком **Муравьева** общественного суда

Одерните Пуш...

В **Пушкинском** колхознике выдвинул дьяк от необобществленного колхоза **С. Манаров**.

НА ПОЛНЫЙ ХОД РАЗВЕРТЫВАТЬ ПРОВЕРКУ ВЫПОЛНЕНИЯ 6 УСЛОВИЙ ТОВ. СТАЛИНА

НЕ ТОЛЬКО ПРОВЕРЯТЬ, НО ВЫПОЛНЯТЬ КАЖДОЕ ПРЕДЛОЖЕНИЕ АМОПРОВЕРОЧНЫХ БРИГАД

НА УХТАНГСКОЙ ПОДВЕСНОЙ ДОРОГЕ ИГНОРИРУЮТ СТАЛИНСКИЕ УКАЗАНИЯ

Основа прорыва на Ухтангской подвесной дороге кроется в **неумении** руководителей строительства РАБОТАТЬ ПО-НОВОМУ. 6 условий тов. СТАЛИНА на строительстве не выполняются. Многие работники даже о них не слышали, так, как ни в каких общественных организациях речь тов. Сталина НЕПРОРАБОТАНА.

Самозакрепление рабочих проведено далеко не достаточно, договора с колхозами заключались по старинке—без участия широких колхозных масс.

Культурно бытовые условия рабочих оставляют желать много лучшего: помещением рабочие не обеспечены, в снабжении продуктами—перебой, культурно-просветительной работы не ведется.

Над вопросами подготовки квалифицированных рабочих для эксплуатации подвесной железной дороги никто не задумался; техническим самообразованием и повышением квалификации путем кружков никто не занимается.

Внедрение хозрасчета внутри строительства между отдельными участками, несмотря даже на постановление РайРКИ еще от июля месяца до сих пор не проведено.

Последнее время в ходе строительства чувствуются некоторые сдвиги, но они далеко не обеспечивают окончания строительства к 1 ДЕКАБРЯ 1931 ГОДА.

Нужно руководителям строительства твердо усвоить, что только путем полной реализации 6 условий тов. Сталина они смогут добиться коренного перелома в ходе строительства. Севроста.

Только, что собираются выполнять

Райколхозсоюз и Красноармейская коммуна только, что собираются проработать 6 условий тов. Сталина. Неудивительно, что в этих организациях вся работа проходит старыми методами.

Что райколхозсоюзом сделано в части хозрасчета? А палец о палец он не ударил. „На что, мол, нам хозрасчет, когда мы не имеем источников внутреннего накопления, а живем исключительно на проценты, получаемые от колхозов и от прочих организаций“—так заявили нам в союзе. Агрономический персонал совершенно обезли-

чен, вместо непосредственной своей работы агрономы превращаются в администраторов и разного рода уполномоченных.

В Красноармейской коммуне до сих пор существует явная уравниловка в зарплате, учет труда велся в часах и по каким то категориям, в трудкнижки не заносится количество выполняемых работ.

Надо немедленно заняться усвоением 6 условий тов. Сталина и претворить их в жизнь не пустой болтовней, а делом.

От им. бригады РКИ и печати Чеванов.

6 УСЛОВИЙ ОБЕСПЕЧИВАЮТ ПОБЕДУ В ЛЕСУ

Лесопункт „КРУТАЯ ОСЫПЬ“ выдвинулся на первое место в районе. Вся рабочая сила охвачена на лесопункте трудовыми договорами и работает в бригадах с правильной расстановкой рабочей силы. Организовано 13 сквозных бригад, в которых рубщиков 111 человек и 145 возчиков и навальщиков.

Руководство лесопункта сумело поставить работу по новому, в духе указаний тов. Сталина.

Командиры лесного фронта „Крутой Осыпи“ умеют драться за выполнение лесозаготовительной программы.

На лесопункте организовано социальное соревнование и ударничество: соревнуется десятник с десятником. Старший десятник МАРАКОВ 58 кв. вызвал всех лесодесятников кварталов 50-41-42-49 на соревнование по выполнению лесозаготовительной программы к 1 декабря на 50 пр. и по всем техническим правилам, вызов десятника Маракова приняли все десятники лесопункта. Бр.

Приступили к широкой перестройке

Погореловский сельсовет практически приступил к проверке реализации указаний тов. Сталина. Выделены бригады, которые проверяют перестройку работы в лесопунктах, лесхим тов-ве, сельсовете, общественных, хозяйственных и профсоюзных организациях.

Работа должна быть закончена по плану к 27 ноября. Севроста.

ПЕРЕВЫБОРЫ В ПРОФСОЮЗАХ

Поднять профдисциплину

МОСЕЕВСКИЙ РАБОЧНОМ ЛЕСДРЕВРАБОЧНОМ ОТЧЕТНО-ПЕРЕВЫБОРНУЮ КАМПАНИЮ

Союз Лесдреврабочих должен быть организатором труда на лесозаготовках, по-боевому выполнять указания тов. СТАЛИНА, но МОСЕЕВСКИЙ рабочком лесозаготовками не руководит. До сих пор в лесу отсутствует социальное соревнование, в бригадах нет правильной рас-

Первая перешла на хозрасчет и уничтожила уравниловку

Следуйте за бригадой Красноармейской коммуны

Сегодня мы печатаем протокол общего собрания рабочих бригады **Сумкина**. Эта бригада—одна из лучших бригад по леспромхозу, **выполнившая годовое задание выше 40 проц.** Она ликвидировала „левацкую“ уравниловку в зарплате внутри бригады, перешла на хозрасчет и вызывает последовать за собой все бригады.

Весь заработок бригады будет делиться на общее число коэффициентов бригадиров, а затем каждый из них получит за работу согласно своего коэффициента. Так например, заработок бригады за пятидневку выражается в 63 рублях, общее число коэффициентов—10 выходит, что на каждый коэффициент падает 6 р. 30 коп. Вальщик первый руки получит 1,5 коэффициента или 9 руб. 45 к., а окорщик—1,3 коэффициента или 8 руб. 19 к. п.

Такой порядок устраняет всякую уравниловку.

ПРОТОКОЛ ПРОИЗВОДСТВЕННОГО СОВЕЩАНИЯ БРИГАДЫ ЛЕСОРУБОВ КРАСНОАРМЕЙСКОЙ КОММУНЫ 15 НОЯВРЯ 1931 ГОДА.

Присутствуют: Ст. бригадир Сумкин, бригадиры: Кузнецов, Шубарин, Макаров, Постников, Шепелев, Двойнишников, Абанин и Холмогоров и Зав. БР ЛПХ-за Губенский.

1

Считая распределение заработка внутри бригады „поравну“ неправильным, принять, впредь до выработки расценок отдельно по операциям, следующую тарифную разбивку для бригады:

Квалификация	Коэф-фид.
Вальщик 1-й руки I кат.	1,5
„ II „	1,4
„ 2-й руки I кат.	1,4
„ II „	1,5
Раскряжевщик I-й руки I кат.	1,5
„ II „	1,4
„ 2-й руки I „	1,3
„ II „	1,2
Очистка сучьев I кат.	1,1,3
„ II „	1,2
Окорка и пролыска I кат.	1,4
„ II „	1,3

Для улучшения постановки работы в дальнейшем признать необходимым немедленное закрепление членов бригад по определенным операциям с оставлением их на этих работах на продолжительное время. Распределение общего заработка бригады по вышеуказанным коэффициентам между членами бригады производить, согласно инструкции леспромхоза, при чем проит. лесопункт оказать в этом вопросе бригадам помощь.

На данный порядок расчета перейти немедленно.

2

Заслушав сообщение т. Губенского о целях и задачах хозрасчета а также порядок на таковой,—признать целесообразным и своевременным переход нашей бригады на хозрасчет.

Изъявляя полное согласие перейти на хозрасчет бригада делает **вызов всем остальным бригадам леспромхоза о немедленном переходе на хозяйственный расчет.**

Просит лесопункт о скорейшей даче нам наряда-заказа и заключении хозрасчетного договора.

Немецкие ливни задождили По Сухонинском сего времени вана задождили готовку, вывоз работ, связанных в 1930-31 году тавляет при... Данное... как рабочих... лесопункта... мский леспр... б. Толшев... средств не от...

РАЙКОЛХОЗ

В дер. Погореловского сельсовета зован колхоз... сентябре... сего пор рай... жден. Что дум... о данном колхоз... всем забыл о...

Бригада...

ГНАТЬ УРА... С ПРОИЗ...

На баржестр... ства в МЫС... пветае уравни... ржестроители... и зароботок... поравну. На... недовольств.

новки сил, работ... один рабочий... ста. Зато среди... всю процветает... лескоопа МО... пьянствует, в... достаточного... тов. 15 ноября... рабочей силы... потому, что Мор... вал и не мог... сить на место... 16 ноября бы... собрание. Но... почти все в др... расскандалил... ло до драки... разогнать. У... промхоза т. ГО... всех, без созна... не, искал вып... Партийная... Требуется... организаций.

Ударить по самов...

17 ноября на... коллектива Лес... фкома было... работу призна... этого ПРОФКОМ... Но почему то... САРАМОТИНУ... состав профкома... выступивших... вы работать не... школы выгода... паете против ст... створенности, а... нистратор, хоу... профком.