

РАБОЧИЙ ЛЕСА

АДРЕС РЕДАКЦИИ:
Тотьма, Б. Садовая д. № 18.

УСЛОВИЯ ПОДПИСКИ:
Для колхозников, крестьян и коллентивно — 25 к. в мес.
Для чл. профсоюза 30 к. в мес.
Для прочих — 50 к. в мес.

Подписка принимается Тотем. почт.-тел. отделен., агентствами и всеми письменносдами.

4
И Ю Н Я
1931 г.
№ 55.
следующий номер выйдет **7 ИЮНЯ**

Орган Тотемского Райкома ВКП(б), Райисполкома и Райсовпрофа.

Всем членам и кандидатам в члены пленума РК ВКП(б).

Пленум РК ВКП(б) отнесен на 16 июня.

Секретарь РК ВКП(б) НОВОСЕЛОВ.

Бригадным методом и социалистич. соревнованием ликвидируем прорыв на окорке и погрузке

Ввести на складах железную „диктатуру графика“

Колхозы в борьбе за лесозэкспорт должны быть передовиками

Все работы должны быть сделаны на основе договоров с колхозами и бригадами. Организовать сельские и колхозные бригады одного села и колхоза для проверки выполнения самообязательства по сплаву и окорке в другом селе и колхозе. Эти решения РК ВКП(б) не выполнены.

Никто толком не знает сколько и с кем заключены договоры. Таким вопросом не интересуются даже леспромхоз и колхозсоюз. Поэтому напрасно искать точные цифры в этих почтенных организациях; имеются лишь отрывочные сообщения.

Еще хуже и безобразнее тот факт, что некоторые колхозы отказываются заключать договора. Например, Галининские колхозы не только отказались подписать договор, но и взяли с окорки даже кадровых рабочих-колхозников.

Дальше, что называется ехать не куда... Эти колхозы совершенно не понимают того, что они гробят самое главное и живое дело нового индустриального Севера. Пора сделать самые быстрые и решительные выводы. Перелома на окорке и погрузке нет, но мы должны его добиться в эту же пятидневку.

Колхозы должны сейчас же заключить с лесосплавными органами и лесопунктами точные и ясные договоры на рабочую силу. Там где эти договоры заключены, проверить их выполнение. Всем этим делом должен руководить колхозсоюз в контакте с леспромхозом.

Ударный месячник лесозэкспорта требует быстрейших темпов. По выполнению его задач будет расцениваться боеспособность организаций лесосплавных, колхозных и других.

ОПЕРАТИВНАЯ СВОДКА
о разделке экспорта на Сухонских складах
на 3 июня 1931 года.

ЛЕСОПУНКТЫ.	Окорка в проц.		Разделка.	Работают.
	Топорная.	Скобельная.		
Шукшенгский .	32,9	1,1	30,0	49
У.Печенгский .	36,9	0,3	35,0	147
Пятовский . .	75,5	4,4	62,2	37
Всего . . .	41,5	0,9	36,0	233

БРИГАДА В. КУРИЦИНА — „БРИГАДА“ ДЕЗЕРТИРОВ

ШУКШЕНЬГА, 29 (по телефону). Бригада окорщиков под руководством В. И. Курицина из дер. Мелешова, Заозерского сельсовета, в числе 20 человек самовольно ушла с работы.

Выделим рабочую силу из колхозов на погрузку в Архангельск

Не допустим ни одной минуты простоя иностранных лесовозов

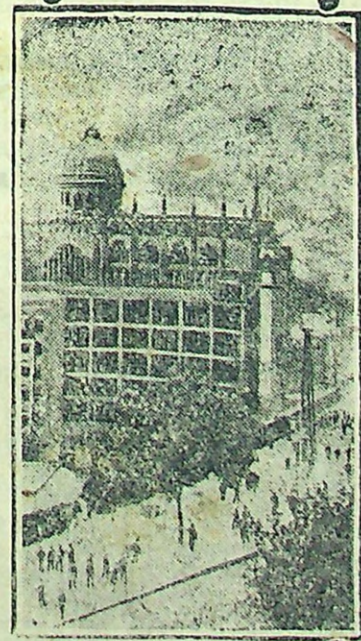
На вызов коммуны

В ответ на вызов Красноармейской коммуны ТОЗ „ТРУДОВИК“ выделяет на погрузку экспорта в Архангельский порт тов. Брагина М. Н. Кроме этого с 13 мая 1 мужчина и 13 женщин работают на лесозаводе № 43 на погрузке экспорта. „Трудовик“ вызывает соседние колхозы: „1-е мая“ и Галицкий последовать нашему примеру. Наплин.

Лучшего колхозника на погрузку

В артель им. СТАЛИНА, ВЕЛИКОДВОРСКОГО сельсовета за последнюю пятидневку вступило 50 хозяйств. Сразу все приступили к обобществлению имущества. Выделено две бригады рабочих на сплав и окорку в 21 человек и послали лучшего рабочего на погрузку в Архангельский порт. А. И.

В ИСПАНИИ РАБОЧИЕ СЖИГАЮТ ОЧАГИ РЕАКЦИИ



На снимке: Подожженный революционными рабочими монастырь в г. Мадриде

Ударничество и бригады подвинуть на окорку и погрузку

Сделаются ошибки прошлого сезона в заготовках. Снова наблюдается необыкновенная чекучесть рабочей силы. За три дня в трех лесопунктах с окорки и погрузки убыло 120 рабочих. Так порою начался ударный месячник лесозэкспорта.

Корень такой текучести лежит в неуверении лесорганов и сельсоветов закрепить рабочую силу. Никто, например, не подумал об организации на окорке и погрузке бригад. Некоторые работники леспромхоза считали даже невозможным применить бригадный метод на окорке потому, что окорка-де однородный процесс и разделения труда на ней невозможно. Правда, на бумаге числится 10 бригад окорщиков и 23 бригады погрузчиков, но даже в леспромхозе всерьез не верят этим данным. В бригадах нет разделения труда, т. е. самого главного.

Позабыто социалистическое соревнование и ударничество, как основные методы повышения производительности труда и закрепления рабочей силы. Неудивительно поэтому, что производительность труда на окорке низкая и пока еще не превышает 1,7 км. с разделкой на брата в день.

Колхозы, партячейки комсомол и профсоюз должны выполнить указания РК ВКП(б) в постановлении его от 30 мая. Оня сводятся к следующему:

- Колхозам организовать 140 ударных колхозных бригад с охватом 75 проц. трудоспособной силы;
- Комсомолу организовать 100 молодежных бригад;
- Осовахиному—90 бригад.
- И Профсоюзам—100 бригад из профсоюзников и крестьян—единоличников.

Леспромхоз в сурочный срок должен дать указания об организации и разделения труда в бригадах на окорке, разделке и погрузке, о сделанных в бригадах.

ЕДЕНГСКИЕ УДАРНИКИ! ДЕРЖИТЕ ТЕМПЫ

На 3 июня разгрузочные работы (сплотка и погрузка в баржи) по Еденгской запани выполнены на 30 проц. Отправлено в пункты назначения: бревен 24 проц., пропсы 3 проц. и балансов 20 проц. Работают на плотне и подгонке материалов 125 чел.

За диктатуру графика

Тов. Иванов (секретарь Севкрайкома) на совещании партактива Архангельска и Маймаксы сказал: „Весь сплав необходимо уложить в строгие графики“.

Это значит, что лесосплавные и лесозаготовительные органы должны иметь твердый и конкретный план на каждый день по окорке, разделке и погрузке, твердый план по каждой складке и запани.

Но графика нет не только в местах самой работы, но этого нет даже в леспромхозе и сплавной дистанции.

Мы должны беречь время и силы. График—ежедневное задание заставит работать по-оперативному и заставит беречь эти дорогие вещи.

„Диктатуру графика“—немедленно ввести на окорке и погрузке.

Мы удивляемся, что до сих пор тов-щи Водолазов, Соловьев, Киснемский, Ширяев и Бирюков, которым РК ВКП(б) поручил проверку исполнения своих решений об ударном месячнике, еще не приступили к этому. Когда же, товарищи, вы начнете разворачиваться? Прошла уже первая пятидневка месячника, а положение на лесозэкспортном фронте продолжает обостряться. Мы допустить этого положения не можем ни на один день и час далее.

Ход молевого сплава по Сухоне НОРЕНЬГИ

Из Большой и Малой Норенег все лесоматериалы выпущены в Сухону. Работа закончена досрочно.

ПЕЛЬШМА

Положение по прежнему напряженное. Хвост лесоматериалов в 18 километрах от запани стоит сплошным затором на расстоянии 5 километров. Работают на разломке затора и выпуске материалов 272 чел. При максимальном напряжении выпуск можно закончить в срок.

КИРЖЕНЬГА

никаких вестей не подает. Уполномоченный леспромхоза Городков ограничился глупой телефонограммой: „Положение угрожающее. Приходится вставать в 3 часа утра“.

ИЗ ЦАРЕВЫ—НА ЗАВОД

Залом пробит и выпущен на расстояние 6 км. от запани. К 1 июня подано на лесозавод пиловочника 3560 шт.

Строительство подвесной лесовозной дороги — под контроль масс

Срочно дать рабочую силу в Ухтангу

Недавно организованная в **Пятовском** сельсовете в дер. **Становой** артель „Ударник“ из 39 хоз. заключила договор с **Усть-Печенгским** лесопунктом работать на строительстве подвесной дороги.

Правление артели 23 мая выделило по договору две бригады. Первая бригада плотников из 7 чел. 29 мая вышла на работу, а вторая бригада из 15 чел. проводит пьяную троицу.

Позор колхозникам, променявшим работу на пьяный поповский праздник.

Подгузов.

Головотяпы срывают производственную практику лесочуа

Прекратит издевательство над ребятами

Группа учащихся лесочуа была направлена на производственную практику на строительство Ухтангской подвесной дороги.

Вчера получено письмо одного из практикантов, который указывает на целый ряд безобразий в связи с содержанием и использованием их группы на работе.

Ребята находятся в сквернейших условиях. Первые три дня они буквально голодали. И сейчас дело с питанием обстоит несколько не лучше. Зав. лесопунктом **Головнов** заявляет: „мы вас кормить не обязаны“.

Жилищные условия отвратительные. Вдобавок к этому, на работу приходится ходить за 6 км., между тем как имеется возможность работать только за 2 км. от жилья.

Никакого руководства практиканты не видят. Десятники живут по деревням и на работу не являлись, а если и приходят, то только лишь за тем, что бы принять работу.

Ребята спрашивают: можно ли в таких условиях проходить производственную практику?

Безусловно нельзя.

А мы требуем ответа от головотяпствующих руководителей строительства подвесной дороги: кто вам дал право издеваться на практикантами?

И от зав. лесочуа **Сарамотина**: можно ли бросать учащихся на произвол судьбы, не позаботившись предварительно о создании для них соответствующих условий? **А. З.**

Бороться за качественную подготовку кадров

МОБИЛИЗУЕМ ВСЮ ОБЩЕСТВЕННОСТЬ НА СМОТР ТЕХНИКУМОВ, ШКОЛ И КУРСОВ

На всех участках социалистического строительства мы переживаем острый недостаток в кадрах. Несмотря на значительное расширение всей системы подготовки кадров всевозрастающая потребность в кадрах в связи с гигантским размахом строительства в области промышленности и сельского хозяйства — далеко не обеспечена.

После XV партс'езда вопрос о кадрах почти не сходил с повестки пленумов Центрального Комитета ВКП(б). На апрельском пленуме 1928 г. этот вопрос стоял в связи с Шахтинским делом, затем он стоял на июльском и ноябрьском пленумах 1929 г. Наконец, в решениях XVI партс'езда вопрос о подготовке кадров поставлен как одна из важнейших задач социалистического строительства.

Тов. **Нуйбышев** на XVI партс'езде сказал: „Во многих случаях, во многих отраслях и во многих производствах не деньги, не строительные материалы играют роль элементов, сдерживающих развитие, а кадры, состоящие из подготовленных и обученных людей“.

Данный период остро ставит вопрос не только о количестве, но и о качестве подготовки кадров. Для нового специалиста недостаточно обладать только техническими знаниями и навыками, он должен иметь широкий политический кругозор, быть организатором широкой творческой инициативы, быть социалистическим командиром.

Для подготовки кадров, отвечающих этим требованиям нужна коренная перестройка работы учебных заведений. „Закладка“ такого командира должна быть начата в начальной школе. Школа должна быть органической частью завода, колхоза, активным участником-ударником вместе с рабочими, колхозниками в выполнении производственного финансо-

вого плана завода, колхоза. Должна быть неразрывная связь между образовательным и производственным обучением. Другими словами — школа должна быть школой политехнической.

В условиях нашего района основное внимание должно быть обращено на подготовку кадров лесного хозяйства и промышленности и колхозного сектора в сельском хозяйстве.

С 1 по 15 июня проводится смотр работы учебных заведений гор. Тотьмы и района по подготовке кадров. Основной задачей смотра является проверка выполнения решений партии о подготовке кадров. Смотр является проверкой участия всех общественных организаций в разрешении этой важнейшей задачи, общественным контролем работы учебного заведения.

В смотре включились: леспромхозуч, школа массовых профессий при лесозаводе „Коммунар“, ШКМ и ФЭС. При всех школах организуются смотровые комиссии и бригады по проверке работы школы и общественных организаций по подготовке кадров.

Общественность района должна принять активнейшее участие в проведении смотра через непосредственное участие в бригадах и освещать ход смотра в местной печати и стенных газетах.

Смотр должен мобилизовать все общественные организации на большевистские темпы и высокое качество подготовки кадров.

Смотр должен повернуть все хозяйственные организации лицом к созданию лучших условий для работы учебных заведений.

Смотр должен мобилизовать всю массу учащихся и студенчества на активное участие в разрешении основных хозяйственно-политических задач района. **А. Корн.**

вооружить комсомольским знанием

Проведенный 25 и 26 мая бой по вопросу: „решения ВЛКСМ“ показал, что с политической учебой в городском комсомоле — явно не получено.

В истекшую зиму политучеба сорвана. В отдельных городах ее совсем не было (Тайская яч.) В этом повинен райкома ВЛКСМ, не обеспечив руководства развернутой политучебы.

В результате политбоя выявлено, что во всех ячейках — дело и особенно — в лесотехникумовской ячейке. Несколько — в ячейке педтехникума, в этой ячейке должны быть явлены несколько иные требования, например, в ячейкам ФЭС и лесочуа.

Подводя итоги, штаб политбоя решил: призвать отдать яч. Педтехникумовской, лесотехникума и проработать решения смотра; просить райком ВЛКСМ более подготовленных педтехникумовской ячейки, помощи прикрепить к яч. и другим отстающим.

Но этого мало. Нужно перестроить работу ячейки политучебы и выравнивать политическую учебу в комсомольских организациях. **А. Курн.**

ПОДКУЛАЧНИЦЕ ТИХАНОВСКОЙ НЕ МЕСТО В ЗАОЗЕРСКОМ СЕЛЬСОВЕТЕ

29 мая на выездном заседании президиума ЗАОЗЕРСКОГО сельсовета по вопросу о выходе рабочей силы на сплавные и окорочные работы выступила кандидат президиума **ТИХАНОВСКАЯ** и заявила:

„Мой муж на троицу работать не пойдет. Надо садить картофель“.

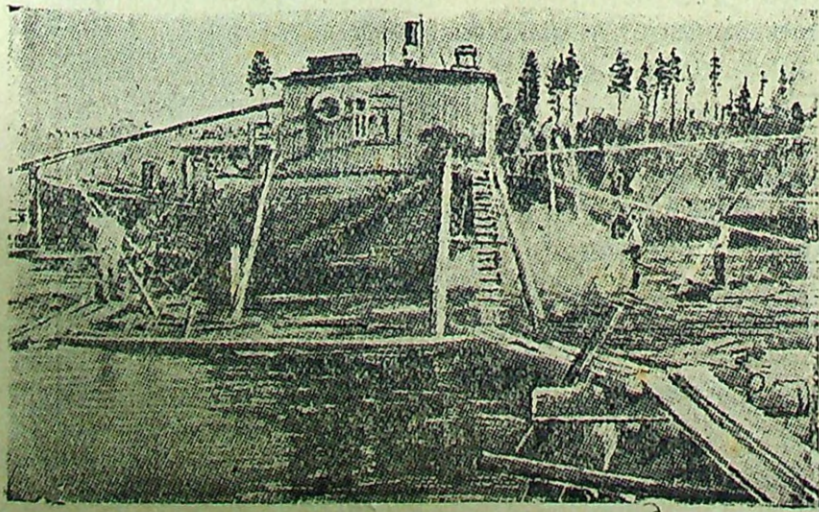
На вопрос чем был занят муж Тихановской до „троец“, она ответила: „варил пиво“.

Эта же Тихановская на районном с'езде советов объявила себя колхозницей, а сама уже два раза была в коммуне и вышла.

Чего же смотрит ЗАОзерский сельсовет на подкулачницу? Надо гнать ее из состава сельсовета и заменить другой — активной крестьянкой.

Знающий.

Работа понтоном на погрузке баланса.



Сломить оппортунистические темпы потребления в мобилизации средств

В ИЮНЕ ВЫПОЛНИТЬ ЦЕЛИ КВАРТАЛЬНЫЙ ПЛАН

На 25 мая по ГорПО собрано:

Паевых взносов 3558 руб. или 39,5 проц. кварт.

Авансов 1809 руб. — 139 проц.

На огородное хозяйство 7960 руб. — 61 проц.

Квартальный план выполнен на 57 проц.

**

Самотечная практика ГорПО в вопросах мобилизации средств ярче всего выразилась в последнюю майскую пятидневку. За всю пятидневку финансовый план ГорПО был выполнен всего на 2 пр.

В своих упованиях на „всепогодный“ самотек ГорПО вместо ликвидации прорыва в финплане еще больше проваливает его.

Если в конце апреля и в начале мая по линии ГорПО были проведены кой какие массовые мероприятия вроде демонстрации школьников, поквартирного обхода

пайщиков и др., то за время совершенно ничтожно хать. Может быть ГорПО встряхнуться ко „дню ции“? Но для текущего это как будто поздневат

В борьбе за финансово нужны не кампанейщины, а лерийские наскоки, а ческая, углубленная раб щикам во всех направл

Этого мы требуем последнем месяце кварт

Райпотребсоюз и СельПО вытряхните на задолженность с кулаков и зажиточных

Львиная доля выполнения районного финплана падает на райпотребсоюз, который только по паевым должен дать 18 проц. плана.

Но как райпотребсоюз выполняет финплан видно из следующего: за апрель — май нужно было собрать паевых 42.000 руб., а собрано только 24.429 руб. или 58 проц. и в результате на июнь месяц падает задание в 31.571 руб. — 54 проц. квартального задания.

Кроме этого райпотребсоюз не имеет никаких сведений о мобилизации средств в классовом разрезе. Можно ожидать и тут неблагоприятные.

Такое положение неудовлетворительной потребсоюза и сельпо ции средств и ставит срыва квартальный

Июнь месяц для рай и сельпо должен быть ибо дальше такого полеть нельзя.

Партийно-комсомольские и общественные помочь потребкооперации задание. А РК и должны выяснять в чом ких черепаших темп

ОБЩЕОБЩАЯ РАБОТА ПО СЕВУ ЛЬНА И КОНОПЛИ ЗАВЕРШИЛАСЯ

СНИЖАТЬ БОЛЬШЕВИСТСКИЕ ТЕМПЫ КОЛЛЕКТИВИЗАЦИИ

Упор на выполнение планов по льну и кормовым культурам

район имеет все условия и возможности за счет поднятия цели земель с большим превышением выполнить план посевов кормовых культур.

тем сев этих культур по планам проходит преступно медленно. На 1 июня в районе засеяно всего 792 пр. или 37 проц. в викой и клевером посеяно больше—31 пр. Такие темпы не обеспечивают срочного выполнения посевного плана.

районный комитет партии своим решением от 23 мая объявил ударный декадник по севу льна, кормовых и культур.

на каждого сельсовета и колхоза большевистски взяты за выполнение этого решения крайние меры. Надо сейчас же провести жесткую проверку выполнения согласно контрактационных договоров колхозами и единоличниками потребовать безоговорочного выполнения твердых заданий кулацко-зажиточной

немедленно мобилизовать решения крайкома — на дачию посевного прорыва массы колхозников, бедняков, середняков, доказав им необходимость внедрения кормов, успешно разрешающих проблемы молочно-животноводческого хозяйства, широко популяризируя посевщикам льна.

Колхозы бригадным методом должны наверстать свои прошлые недоделки. А там, где надо, надо взять на общедоходный счет единого работника помочь ему в севе. Везде надо немедленно бросить все имеющиеся на складе инвентарь, семена и удобрения в помощь этой части маринуется (всех).

А. Водолазов.

55 ПРОЦ. БЕДНЯЦКО-СЕРЕДНЯЦКИХ ХОЗЯЙСТВ ВОШЛИ В КОЛХОЗЫ

Выполнена только одна треть плана по техническим культурам

ОПЕРСВОДКА НА 1-е ИЮНЯ

№ по порядку.	С Е Л Ь С О В Е Т Ы .	Процент коллективизации.	Процент выполнения посевного плана.			
			Зерновые.	Лен.	Кормовые.	Общий.
1	Пятовский	49	84	53	41	71
2	Калининский	77	58	3	26	40
3	Вожбальский	72	77	56	66	74
4	Матвеевский	49	62	13	13	46
5	Мосеевский	28	83	30	33	65
6	Медведевский	76	54	59	14	49
7	Н.-Печенгский	50	72	18	43	61
8	Великодворский	44	91	68	35	83
9	Заозерский	33	71	51	26	60
10	Середской	28	72	28	71	63
11	Сондунгский	34	74	40	67	64
12	Нелюбинский	94	79	47	23	66
13	Усть-Печенгский	91	82	46	26	69
		55	73	37	31	66

Убрать кулацкие рога с колхозного пути

О классовой борьбе вокруг колхозов в ВЕЛИКОДВОРЬЕ газета писала уже несколько раз. Борьба разгорается с каждым днем, принимая самые разнообразные формы.

Классовый враг, в лице своих агентов—подкулачников всячески пытается затормозить ход коллективизации. И это кой где ему удается. Примерно, рост артели им. Сталина замедлен.

Подлиповские подкулачники открытых угроз переходят к открытым действиям. Подкулачник Ст. Ал. ДЕРЯБИН ходит по деревне и распевает явно контрреволюционные песни с угрозами против колхозов. Подкулачник Мих. Ал. СПАССКИЙ 24 мая разогнал из школы учеников—колхозников. Он же стучал колом по углу дома беднячки колхозницы БЕЛОЗЕРОВОЙ. Он выбил раму в доме акти-

виста колхозника. Подкулачники сорвали колхозные лозунги у школы и т. д. и т. п.

Несмотря на все сопротивления классового врага — бурный рост коллективизации сельсовета — на лицо. На последний день сельсовет коллективизирован уже на 44 проц.

Новые колхозники Великодворского сельсовета, закаляясь в суровой классовой борьбе, будут надежной опорой советской власти.

Н. Старовский.

ИГНАТЬЕВСКИЙ—ПОДКУЛАЧНИК

О кандидате партии Игнатевском уже писали в „Рабочем Леса“.

Новый факт: 23 мая на президиуме Усть-Печенгского сельсовета, когда колхозу М. Горох не дали заливного покоса, Игнатевский заявил, что „вы к нам на осень за сеном не ходите“ и т. д.

Д.

НОВЫЕ КОЛХОЗЫ

25 мая в дер. МОСЕЕВО, Матвеевского сельсовета организован новый колхоз. В колхоз вошла вся деревня.

В. К.

Новый колхоз-артель им. тов. МОЛОТОВА организован в дер. В.-ПЕЛЬШМА, Матвеевского сельсовета. Артель приступила к обобществлению скота и перешла на сдельщину.

К-в.

Все 39 дворов дер. Федотово, Матвеевского сельсовета вошли в колхоз.

В артели теперь уже обобществлен рабочий и продуктивный скот, организовано 5 комбинированных рабочих бригад, составлен производственный план колхоза на 1931 год.

Организованная в колхозе сдельщина, пока что налажена плохо вследствие плохой постановки учета труда.

Колышев.

КИПИТ ЖИЗНЬ...

Очерк колхозника Маракова.

В 4 часа утра уже все на ходу. Юркий старший конюх рапортует председателю колхоза:

— Лошади к запряжке готовы... Завхоз докладывает: — На сегодня ссыпано картошки 260 пудов. Вся приготовлена в мешках. Подается сигнал к запряжке лошадей. 12 лошадей—на возку навоза, 6—на вспашку и 2—на подвозку картофеля.

Солнышко поднялось высоко и ласково гладит колхозное поле.

На артели работа спорится. За шутками не замечаешь как идет время и как выстроились ровными рядами гряды.

На помощь пришла целая школа из Ленинского. Ребятишки с гиком рассыпались между грядками, волоча за собой корзины с картофелем. Стараются—зарабатывают себе горячие завтраки к зиме.

Кипит жизнь на поле. Припелен из деревни и старики посмотреть коллективную работу. Шамкают:

— Неуж-то так весело будет проходить вся летняя работа?...

Колхоз „Красный Партизан“.

ПОЛНИТЕЛЬНЫЕ ЛЬГОТЫ ПОСЕВЩИКАМ ЛЬНА И КОНОПЛИ

Постановление Совета Народных Комиссаров СССР

того, чтобы поощрить развитие льна и коноплеводства и обеспечить выполнение посевных планов по льну и конопле, Совет Народных Комиссаров постановляет:

окладное страхование посевов льна и конопли от засухи, при чем для колхозов и единоличных бедняцких и середняцких хозяйств это страхование должно быть бесплатным.

Поручить НКФлину СССР в 2-дневный срок представить на утверждение СТО проект постановления об обязательном окладном страховании посевов льна и конопли от засухи.

г) При выполнении в 1931 году контрактационных договоров и самообязательства по сдаче зерновых культур допустить замену зерна (кроме сортового) волокном и семенами льна и конопли. При этой замене 1 кг. семян льна и конопли приравнивается к 2 кг. зерна. Нормы же замены зерна волокном устанавливаются НКснабом СССР по соглашению с НКЗемом СССР.

Замена эта допускается лишь после того, как посевщики выполнят полностью контрактационные договоры и самообязательства по сдаче волокна и семян льна и конопли урожая 1931 года.

2. Освободить от выполнения плановых заданий по хлебозаготовкам районы и сельсоветы потребляющей полосы и незерновых районов производящей полосы в тех случаях, когда в текущую весеннюю кампанию будет засеяно по району или сель-

совету в целом не менее 20 проц. общей посевной площади льном-долгунцом.

3. Одобрить произведенное Главленкомом с согласия НКЗема СССР и НКснаба СССР повышение на 30 проц. заготовительных цен на волокно, тресту и солому льна и конопли урожая 1930 г. и 1931 г.

4. В целях поощрения тех колхозов и единоличных бедняцких и середняцких хозяйств, которые расширят посевы льна и конопли против прошлого года, обязать НКснаб Союза ССР обеспечить дополнительный завоз протомваров в льноводческие и коноплеводческие районы в мае и июне 1931 г. Эти товары должны продаваться исключительно колхозам и единоличным бедняцким и середняцким хозяйствам, расширившим посевы льна и конопли против 1930 года.

5. Обязать районные исполнительные комитеты немедленно проверить, как колхозы и единоличные бедняцко-середняцкие хозяйства выполняют свои обязательства по посеву льна и конопли согласно договорам о контрактации, и обеспечить свое временное и полное выполнение договоров.

С тех колхозов и единоличных хозяйств, которые в весеннюю посевную кампанию не засеют льна и конопли в размерах, предусмотренных договорами, выскать выданные денежные авансы, посевные семе-

на и хлеб натурой и принять против них другие меры, предусмотренные законом и договором о контрактации.

6. Обязать районные исполкомы немедленно проверить, как кулацко-зажиточные хозяйства выполняют твердые задания по посеву льна и конопли, и обеспечить свое временное и полное выполнение этих заданий.

7. Обязать Наркомснаб СССР и Ленцентр принять меры к тому, чтобы не позднее 1 июня 1931 г. посевщикам льна и конопли были выданы полностью денежные авансы и хлеб согласно договорам о контрактации.

Установить по линии льно-коноплеводческой кооперации телеграфные сводки о ходе выдачи посевщикам денежных авансов, хлеба и семян.

8. Обязать районные исполнительные комитеты льноводческих и коноплеводческих районов немедленно вывесить настоящие постановления во всех сельсоветах и колхозах, а также объявить и разъяснить его на общих собраниях колхозников и на сельских сходах.

Зам. Председателя Совета Народных Комиссаров Союза ССР **Я. РУДЗУТАК.**

Управляющий делами Совета Народных Комиссаров Союза ССР **П. КЕРЖЕНЦЕВ.**

Выдержать твердые сроки отгрузки экспорта

Организовать работу на погрузке и закрепить темпы распиловки—боевые задачи

Если лесозавод успешно справился с майской программой распиловки (о чем свидетельствует помещаемая сегодня сводка), то положение с отгрузкой экспорта по прежнему остается более чем безобразным.

Майский план погрузки пилоэкспорта невыполнен на 30 пр. Между тем у завода имелись все возможности выполнить этот план с превышением.

Причина всех причин—неумение работать, организовать производство, правильно разоставить и рационально использовать рабочую силу. В этом виноват треугольник завода.

Теперь уже установлено, что всякие ссылки заводоуправления на недостаток рабочей силы, есть ни что иное, как просто ссылки. Факт, что четкого руководства на биржах нет, что грузчики работают не бригадами, а в разнобой, что грузчики не охвачены соревнованием и ударничеством (если незначительная часть и охвачена, так формально), и наконец, как следствие, что вместо нормальных 1½ стандартов на человекодень—стандарт „растягивается“ на два дня. На чисто технических беспоряд-

ОПЕРАТИВНАЯ СВОДКА № 19 О выполнении промфинплана за Май месяц

Декады.	Выполнение дневн. программы в проц.	По сменам		
		I.	II.	III.
I-я	95,8	91	109	86
II-я	104,7	101	115	98
За месяц	100,5	96	112	93

как на биржах мы более подробно остановимся в следующем номере.

Сейчас перед заводом стоят две основные задачи:

Форсировать темпы погрузки экспорта, коренным образом изменив постановку производственной и массовой работы на биржах не на словах, а на деле организуя социалистические методы труда и мобилизуя грузчиков на достижение максимальных показателей производительности.

Закрепить и держать ударные темпы на распиловке, взяв равнение на вторую смену.

Грозное предупреждение

Бюро РК партии 26 мая с. г. дало коллективу лесозавода твердую установку по отгрузке экспорта и руководству работой на биржах. Выполнение этого решения было проверено выездным бюро РК партии на лесозавод 1 июня. Оказалось, что оно целиком не выполнено.

Партийному коллективу нужно было сразу после решения РК всю свою работу перебросить на биржи. Но этого не было сделано. Прикрепленные партийцы к рабочим бирж ничего не сделали. Нужно было работу на биржах спланировать и поставить так, чтобы у рабочего ни одна минута без дела не проходила. Нужно было всю рабочую силу на биржах организовать в бригады охватить соревнованием, ударничеством и посредством проведения массовой работы рабочих из деревень закрепить как минимум на две недели. Производительность труда организовать так, чтобы на каждого человека обошлось по сортировке и погрузке не менее 1½ стандартов в день. Это обеспечивало отгрузку экспорта к 10 июня.

Фактически же оказалось что из 200 чел. рабочих, пришедших из деревень закреплено только 110 чел. Формально организовано бригад 19, в них 96 чел. 6 бригад и 69 чел. охвачено соревнованием, но фактически этого нет. Работают хорошо только две колхозные бригады. За отсутствием массовой работы с недавно пришедшими из деревни рабочими, завод превратился в проходной двор, т.-е. рабочие находятся на работе 2—3 дня, потом уходят домой, приходят новые и т. д.

Учитывая сказанное, бюро РК партии дало коллективу **грозное предупреждение в ответственности за своевременное выполнение плана экспорта**, полностью подтвердив решение от 26 мая.

С. Федоров.

ЧЕМ ЖЕ ЗАНИМАЕТСЯ ПОЖАРНАЯ ОХРАНА ЗАВОДА?

На лесозаводе № 43 совершенно несоблюдаются правила противопожарной охраны.

Возле самый завод сваливается в кучу рейка вплоть до электрических проводов, где может получиться от ветра их смыкание и возникнуть пожар. Мерк отгрузки этой рейки не принимается.

Рядом с нижней биржей во рву сжигается рейка, где в любое

время может ветром отнести на биржу искру и также случиться пожар.

Постройки лесозавода расположены с явным нарушением противопожарных правил—очень близко одна от другой и от биржи.

Биржи материалом завалены так, что при возникновении пожара подступа к воде не найти и воды не достать.

С. Ф.

БОРОТЬСЯ ЗА 46 ТОНН МАСЛА ВО ВТОРОМ КВАРТАЛЕ

ИЮНЬ—РЕШАЮЩИЙ МЕСЯЦ В МАСЛОЗАГОТОВКАХ

Удвоить темпы заноса молока и переработки его на заводах

ОПЕРСВОДКА о выполнении майского плана маслозаготовок

СЕЛЬСОВЕТЫ:	Выполн. в проц.
Вожбальский	134,0
Матвеевский	107,2
В.-Дворский	103,0
Усть-Печенгский	97,0
Сондуский	96,2
Мосеевский	92,5
Пятовский	91,2
Нелюбинский	89,7
Калининский	81,2
Заозерский	81,2
Середской	56,5
Медведевский	32,0
Н.-Печенгский	32,0
По району	90,1
К заданию края	103,6

О том, как работали каждый сельсовет и поселковое товарищество по маслозаготовкам за май красноречиво говорит помещаемая сегодня сводка.

Встречный план района, предусматривавший ликвидацию прорывов четырех прошлых месяцев **недовыполнен на 10 проц.**

Это получилось потому, что целый ряд сельсоветов, и в первую очередь **Нижне-Печенгский**, а за ним **Медведевский** и др. по прежнему оппортунистически недооценивают значения маслозаготовок. Они не ведут массовой работы с насчиками, не проверяют договоров и твердых заданий.

Наступил **июнь—решающий месяц в маслозаготовках**. От того, насколько мы развернемся в июне будет зависеть выполнение сезонного плана маслозаготовок. Поэтому **июнь обязывает** все звенья от носчика, от сельского организатора до директора маслозавода **к удвоенным темпам работы**.

Задача сельских организаторов в июне будет сводиться к тому, чтобы каждое хозяйство, имеющее задолженность по молоку, в июне вместе с месячной нормой **ликвидировало бы и эту задолженность**.

В июне, как никогда надо усилить контроль за выполнением твердых заданий по заносу молока кулацко-зажиточной частью. Надо решительно потребовать от кулака и зажиточника безоговорочного выполнения заданий, решительно

пресекая всякие попытки саботажа.

Правления всех колхозов, на основе решения крайкома должны обеспечить не только выполнение плана маслозаготовок заносом молока двухдневных удоев ежедневно от обществленного стада, но обязаны по пятидневкам проверять аккуратное выполнение заноса колхозниками от коров, имеющих в их личном пользовании.

„Разговорчики“ некоторых колхозников (в Вожбале, Нелюбине и т. д.) о том, что от коровы колхозника молока сдавать не следует—являются ни чем иным, как **нулацкой агитацией**, направленной к срыву маслозаготовок. Колхозная масса и в особенности беднота совместно с парт'ячейками должны немедленно отыскать зародыш новой вылазки кулаков и дать ей энергичный отпор.

Почин **Усть-Печенгского сельсовета, вызвавшего на соцсоревнование по маслозаготовкам Нижнюю Печеньгу** надо немедленно **подхватить**. Нужно широко развернуть соревнование по заносу молока между колхозниками, деревнями и отдельными носчиками.

МАРТЫН НИКОЛАЕВИЧ БРИЛЬ

Умер тов. М. Н. Бриль из рядов Тотемской организации еще одного большевика.

Мартын Николаевич Бриль родился в 1882 г., в семье крестьянина в лоруссии. С 14 лет пошел в помещичью усадьбу, у помещика, Мартын отсюда сбежал в Ленинград, где в 1918 г. на молочной фабрике трубочном заводе.

В 1918 г. т. Бриль в том же году приехал в лоруссии. С 14 лет пошел в помещичью усадьбу, у помещика, Мартын отсюда сбежал в Ленинград, где в 1918 г. на молочной фабрике трубочном заводе.

В 1928 г. М. Н. Бриль в том же году приехал в лоруссии. С 14 лет пошел в помещичью усадьбу, у помещика, Мартын отсюда сбежал в Ленинград, где в 1918 г. на молочной фабрике трубочном заводе.

Память о нем, как о честном и стойком большевистском борце, должна быть на долго.

СЕЛЬКО

МАШАРИНА—из Вожбальского сельсовета и килограмма молока, что „корова не доит“. Между тем для Тотемского рынка по 10 у Машариной на колхозное масло.

Сельсовет поинтересуйтесь.

Отв. редактор

Президиум Райисполкома Горсовета временной кандидата в члены и члена Горсовета товарища

Мартына Николаевича последовавшей в 2 июня 1931

С. Федоров.

Коллектив работников и ячейка ВКП(б) скорбем извещая о утрате начальника ризца, старого

Мартына Николаевича скончавшегося в 4 час.

Похороны состоятся 4 час.

Вынос тела с кладбища Гражданской и К.

Утерянные и похищенные Сберкнижка Мосеевского 130 руб. и квит. Вожбальского вклада 100 руб. Зыкова В. А. Ившукова—306; Валовой—301; удост. Белого—310; пав. кн. ропова—311 и воин. кн.

СЧИТАТЬ НЕДЕЙСТВИТЕЛЬНЫМИ

Объявление

Заводоуправление объявляет, что все в воде и не получившие апрель месяц и первую погрузку досок и могут получить—в трехдневный срок.

Заводоуправление