

ДОКОНЧИТЬ С ОППОРТУНИСТИЧЕСКИМИ ТЕМПАМИ

На вторую декаду ударного месячника мы дали только 4 проц. по рубке и 4 проц. по возке. Это не темпы, это не перелом

ДЕ НАШЕ ОБЕЩАНИЕ НА С'ЕЗДЕ СОВЕТОВ ДОБИТЬСЯ ПЕРЕЛОМА? ЛЬШЕВИКИ ПРИВЫКЛИ ВЫПОЛНЯТЬ ОБЕЩАНИЕ И МЫ ЕГО ВЫПОЛНИМ

ОПЕРАТИВНАЯ СВОДКА

Цифры указаны в процентах на 10 февраля)

| Название лесопункта | Заготов. лесно. | Вывезе. но. | Работает бригад | Продв. труд. лесоруба |
|---------------------|-----------------|-------------|-----------------|-----------------------|
| Мосеевский | 41,7 | 11,5 | 13 | 2,3 |
| Медведевский | 34,2 | 5,5 | 9 | 3,2 |
| Мельшемский | 23,8 | 5,5 | 2 | 1,1 |
| Шукшенский | 33,2 | 6,2 | 26 | 1,4 |
| Шукшенский | 45,5 | 12,6 | 25 | 2,1 |
| Рятовский | 61,8 | 16,4 | 4 | 4,2 |
| Устьпеченгский | 21,5 | 1,5 | 15 | 0,8 |
| Калининский | 48,5 | 10,6 | 20 | 1,6 |
| Волочки | 44,1 | 10,5 | 30 | 2,2 |
| Крутая осыпь | 45,9 | 7,7 | 16 | 3,4 |
| Вологи | 60,4 | 18,2 | 9 | 2,9 |
| Жаровский | 51,3 | 20,7 | 19 | 1,6 |
| Всего | 40,1 | 8,8 | 188 | 1,9 |

Оперсводка на 10 февраля — новый тревожный сигнал из лесу.

За вторую декаду ударного месячника (1-я декада февраля) мы заготовили 7,4 проц. и вывезли 4,0 проц., против 5,8 и 2,0 проц. за первую декаду.

Есть незначительный сдвиг, который ни коим образом не является переломом на лесозаготовках.

Ожидали более высоких темпов в эту декаду. Это по крайней мере обещали нам лесопункты и бригады РК и РИК. Наше ожидание подкреплялось еще тем, что в первую пятидневку заготовлено было 4,5 проц. и вывезено 2,6 проц.

Случилось обратное. Темпы во вторую пятидневку снизились. Большого позора нельзя было предполагать.

Особенно позорные темпы по рубке и возке показали Медведевский лесопункт (1,8 проц. за декаду), Калининский (3,4 проц.), Усть-Печенгский (3,7 проц.) и Мосеевский (4,7 проц.).

Эти лесопункты занесены на черную доску.

Наступление на прорыв в лесу энергично ведет пока один Пятоский лесопункт, давший за декаду 14,6 проц. по рубке и 10,7 проц. по возке.

Свыше 10 проц. по рубке дали Шукшенский, Вологи и Волочки. Но каждый из них по возке не дал и 6 проц.

ПРОЛЕТАРИИ ВСЕХ СТРАН, СОЕДИНЯЙТЕСЬ!

Цена отд. № 5 к.

РАБОЧИЙ ЛЕСА

АДРЕС РЕДАКЦИИ:

Тотьма, Б. Садовая д. № 18.

УСЛОВИЯ ПОДПИСКИ:

Для колхозников, крестьян и коллективно — 25 к. в мес.
Для чл. профсоюза 30 к. в мес.
Для прочих — 50 к. в мес.

Подписка принимается Тотем. почт.-тел. отделен., агентствами и всеми письменными.

12

ФЕВРАЛЯ 1931 г.

№ 14.

следующий номер выйдет 15 февраля

Орган Тотемского Райкома ВКП(б), Райисполкома и Райсовпрофа.

ВЫЗОВ УДАРНИКОВ— СРОДИНЦЕВ

Две лесорубческие бригады из деревни Сродино—лучшие бригады по всему 20 кварталу „Крутой Осыпи“. Сродинцы взяли закончить выполнение своих самообязательств по рубке к 1 МАРТА и систематически заготавливают по 4 1/2 км. в день на каждого бригадника. На достижение таких показателей и окончание рубки к 1-му марта, Сродинцы вызывают всех лесорубов, бригадников и одиночек, работающих в лесопункте. Гиевашев.

Ударничеством и социалистическим соревнованием ликвидируем прорыв

Организовать широкий показ ударничества в лесу и сельсовете

Социалистическое соревнование и ударничество — великий двигатель выполнения и превышения программы лесозаготовок. Сейчас все новые и новые бригады объявляют себя ударными и вступают между собой в социалистическое соревнование.

В лесопункте „Волочки“ соревнуется большинство бригад. „С фонарями ночью будем работать, но норму перевыполним“ — заявляют ударники. На основе соцсоревнования бригады Новгородова и Машариных („Волочки“) перевыполняют норму до 4,2 км.

Бригада возчиков в Аносовицах, вступив в соцсоревнование с одиночками не только сама повысила норму до 4 км. но подтянула к себе и одиночек-возчиков.

Молодежная бригада ударников из дер. Кожинской, Мосеевского сельсовета выставляет в день по 8 и 9 км.

Исключительно большое значение для развертывания соцсоревнования и ударничества в лесу имеет правильное и внимательное руководство этим делом. Важно показать результаты работы ударников, завести доску, на которой бы записывались ежедневный итог работы соревнующихся бригад и ударников.

Но этого-то как раз мы и не видим в наших лесопунктах. Самый настоящий бюрократизм, оппортунистическое отношение к бригадам со стороны аппарата рабочих лесдреврабочих заедают ударничество и соцсоревнование. Мы уже отмечали в газете о Жаровском лесопункте, но такое положение во всех лесопунктах.

Надо заставить десятников ежедневно делать учет работы соревнующихся и ударников, а рабочим и стеногазетам организовать широкий их показ в бараках, избах, столовых. Там, где бюрократизм аппарата будет сопротивляться, надо во что бы то ни стало сломить сопротивление.

Шире дорогу ударничеству и соцсоревнованию!

Комсомол должен стать застрельщиком ударничества

Тотемский Райком комсомола взял самообязательство, что городская организация КСМ и учащаяся молодежь в течении месяца с 10 февраля выполнит 6000 км.

40 человек комсомольцев было брошено в красные уголки и по ликбезу. 15 бригад выезжало по полит-культуробслуживанию. Они и сейчас работают.

Райком организовал живую газету, которая сделала 19 постановок в лесу.

В ЛЕСУ РАБОТАЕТ 27 УДАРНЫХ МОЛОДЕЖНЫХ БРИГАД.

В лесу организовано 8 политшкол.

Тотемский комсомол приступил к боевому штурму прорыва в лесозаготовках.

Аксенов.

Тотемские профсоюзы показали растяпистость, а не ударность

15 ФЕВРАЛЯ ВСЕМ ВЫЙТИ НА МАССОВЫЙ СУББОТНИК

Ударный месячник не встряхнул наши Тотемские профсоюзы, не разбедрил оппортунистическое болото, в котором они завязли. Это хорошо показали собрания профорганизаций 9 февраля по поводу проведения массового выхода на лесозаготовки.

Райпрофсовет не сумел организовать эту кампанию и явным образом провалил ее. Плохая подготовка собраний, желание свернуть эту кампанию в один день — сгубили все дело. И вот результаты:

По союзу Совторгслужащих из 120 членов пришло 30, из 80 провещенцев пришло 5, из 70 членов союза сельхозрабочих — 3. Коммунальщики вовсе не пришли. Также медики, строители.

Словом из 1350 членов профсоюза явилось только 63 человека.

Массовый выход в лес на 10 февраля провалился по вине профсоюзов и в первую очередь по вине неповоротливости, обломовщины самого Райпрофсовета. На языке его, может быть, это называется мобилизованностью в ударный месячник, а на нашем языке это называется обломовщиной и оппортунизмом.

Эту ошибку необходимо исправить массовым выходом в лес 15 февраля.

Выведем лесозаготовки из под удара!

Ф—ий.

Бригады, вступившие в соц. соревнование, подняли производительность труда

К 5 февраля в лесопункте „Волочки“ работают 45 бригад. Все они между собой соревнуются. Это сразу подняло производительность труда лесоруба.

Характерно, когда было мало бригад, в среднем производительность труда лесоруба колебалась от 0,8 км. до 2,5.

Теперь же в среднем производительность труда по лесопункту от 2,5 до 4,5 км.

Бригада тов. НОВГОРОДОВА выставляет в день по 4,2 км. на брата. Бригада МАШАРИНЫХ 4,1 и 3,1 км. УПАДЫШЕВА — 3,7 км. Бригада коммуны им. Крупской выставляет 3,9, а бригада ЛЕВИНОВА — 3,4 км.

В квартале 69 вся лесорубческая

масса организована в бригады.

Обсуждая обращение 2-го районного с'езда Советов в „Волочках“ организовалась комсомольская ударная бригада возчиков под руководством тов. ВЕТЛУГИНА. Мы организовали УДАРНУЮ РАБОЧЕ-СЕЛЬКОРОВСКУЮ БРИГАДУ ИЗ 10 РАБОЧЕ-СЕЛЬКОРОВ ПОД РУКОВОДСТВОМ тов. СТАРИКОВА, недавно вступившего в партию.

Но было бы тщетно искать у администрации лесопункта настоящего руководства бригадами и социалистическим соревнованием. Прямо надо сказать, что аппарат лесопункта во главе со Скамьным не руководит этим делом.

Пьяницы и разгильдяи Степанов (кассир) и Качанов (счетовод) за-

держивают расчеты с лесорубами, запустили учет и т. д. Степанов нагло издевается над девушками-лесорубками, когда к нему они приходят за расчетом.

Среди десятников гуляют явно право-оппортунистические настроения. Они ссылаются то на мороз, то на мелколесье и поэтому говорят, что „бригад нельзя организовать“. Сам Скамьин (зав) не дает отпора таким настроениям.

Надо с корнем вытравить из „Волочков“ оппортунизм и еще шире развернуть соцсоревнование бригад между собой.

Бригада „Рабочего Леса“ | Фуников. Снворцова.

ТЕКУЧЕСТЬ РАБОЧЕЙ СИЛЫ—БИЧ ЛЕСОЗАГОТОВОК

330 рубщиков и возчиков ушли с лесозаготовок. Лесопункты, рабочкомы и сельсоветы не сумели закрепить рабочую силу в лесу

Наибольшая убыль рабочей силы в Пельшемском лесопункте, где работают кокшенгские лесорубы, и Шукшенгском, где работают леденгские лесорубы

ОПЕРАТИВНАЯ СВОДКА

о рабочей силе на 10 февраля

| ЛЕСОПУНКТЫ: | Колич. рабочей силы. | Прилив за 5-тидн. (-отлив) |
|--------------------------|----------------------|----------------------------|
| Мосеевский | 84 | -35 |
| Матвеевский | 122 | -32 |
| Медведевский | 111 | 19 |
| Пельшемский | 41 | -12 |
| Шукшенгский | 44 | 12 |
| Пятавский | 25 | 2 |
| Устьпеченгский | 403 | -93 |
| Калининский | 93 | -16 |
| Волочки | 265 | -75 |
| Крутая осыпь | 141 | -39 |
| Вологи | 442 | 336 |
| Жаровский | 58 | 22 |
| | 491 | -21 |
| | 93 | 29 |
| | 144 | 28 |
| | 143 | -83 |
| | 293 | 0 |
| | 85 | 0 |
| | 126 | -97 |
| | 102 | 21 |
| | 102 | -1 |
| | 42 | 7 |
| | 181 | 13 |
| | 138 | -6 |
| По району | 2686 | 87 |
| | 1084 | -117 |

Примечание: Цифра в числителе—рубщиков, а в знаменателе (под чертой) возчиков.

Тотемское Райпо и лесозавод прикрывают кулаков от лесозаготовок

РАЗЫСКАТЬ ВСЕХ КУЛАКОВ, СКРЫВШИХСЯ ИЗ СЕЛЬСОВЕТОВ

В МОСЕЕВСКОМ сельсовете числятся 39 трудоспособных из кулацких семей, а на лесозаготовках работают всего 20. При чем ни один кулак не работал в лесу более 30 дней и не выработал более 35 кубометров. Кулак Новожилов Петр работал 9 дней, а выработал всего 12,4 кубм. После этого неизвестно куда скрылся. Рычков Василий и Кузьминский в двоем заготовили 8 кубм. за 12 дней. Это-ли не вредительский саботаж?

Ни сельсовет, ни лесопункт не проверяли никогда выполнение кулаками твердых заданий. Кулаки чувствовали себя в лесу, лучше чем дома.

Но этого еще мало. 19 кулаков скрылись неизвестно куда, а часть из них нашла радетелей и защитников в городе. ТОТЕМСКОЕ РАЙПО устроило на службу кулака Новожилова Василия. Собенина Ан., Сабурова Ан., Новоселова Ал., Третьякова Над. и Жданов Пав. устроились на ЛЕСОЗАВОДЕ.

Чем плохо?

Мы должны потребовать от РайПО и лесозавода ясного ответа: как могло случиться, что они устраивали на службу кулаков и этим самым брали их под свою защиту.

Кокшенгский рик нам отвечает:

На наше открытое письмо (см. № 9) Кокшенгский Райсполком сообщил редакции следующее свое постановление от 3 февраля с. г.:

1. Сообщить редакции „Рабочий Леса“, что рабочая сила полностью будет выслана в 3-х дневный срок.

2. Уполномоченных РИКа закрепить в сельсоветах на весь период месячника по лесозаготовкам и обязать персональной ответственностью тов. Аникина, Машьянову, Лихоманова и Власова немедленно выслать рабочую силу на лесопункты Тотемского леспромхоза.

3. Для доклада президиуму о состоянии снабжения рабочей силой лесозаготовок Тотемского Леспромхоза Заборским, Лохотским, Ромашевским и Верховским сельсоветами, командировать тов. Чулкова, предоставив ему чрезвычайные полномочия по лесозаготовкам в пределах этих сельсоветов. Поручить ему выяснить состояние работы и условия труда, использование рабочей силы непосредственно на лесопунктах.

ОТ РЕДАКЦИИ: На 10 февраля из Кокшенгского района работает 433 рубщика и возчика. Между тем, в одном лишь Пельшемском лесопункте их должно быть 830.

АГЕНТЫ ТВЕРДОЛОБЫХ

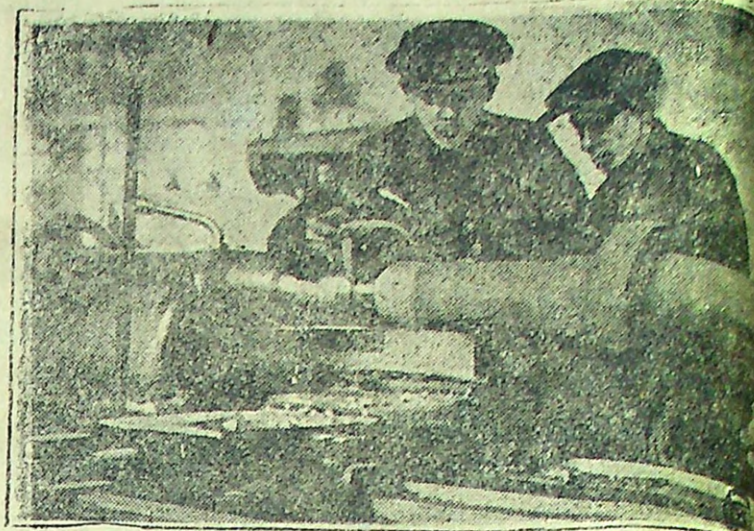
Баржестронельные руководители в боевой месячник ездят по Усть-Печенгскому сельсовету и проводят политику твердолобых консерваторов. 29 января устроили пьянку в дер. Заболотное. Это РУХЛОВ, ЧЕЗЛОВ и СТАРКОВ. Последний у подкулачника Харинского в дер. Заболотное за бутылкой 40 градусной агитировал: „не ходите в лес, у нас не должно быть принудительного труда“.

Между тем эта деревня 26 января постановила: ВЫЙТИ ВСЕМ В ЛЕС И ВЫПОЛНИТЬ САМООБЯЗАТЕЛЬСТВА НА 100 ПРОЦ.

Прокуратура, узнай что за лица Рухлов, Чезлов и Старков. Не даром они ПРИСТРОИЛИ ВСЮ ЗАЖИТОЧНУЮ ВЕРХУШКУ У СЕБЯ НА БАРЖЕСТРОЕ.

Н. Пинаев.

На снимке: В механ.-сборочном цехе Челябинского тракторостроительного завода обточка вала для трактора „Матерпиллер“.



Загрузить ледянки полностью

Калининские возчики подвозят на возу к ледянке, вместо 4 кубм., 2 1/2

Калининская ледянка вместо 1-го января пущена в эксплуатацию только 29 января.

Работа на ледянке протекает слишком неравномерно—рывками. Средняя установленная нагрузка

ка на воз—4 плотных кубометра далеко не выдерживается. Леблется от 2 1/2 до 4 кубм.

Обслуживающие ледянку кавалеры бесхозяйственно относятся к лошадам и инвентарю. И. Ф.

Бригадный метод опрокидывает оппортунистические рогатки на своем пути

За декаду организовано 20 бригад

КАЛИНИНО. 11 февраля (по телефону).

В калининском лесопункте организовано за декаду 20 бригад с охватом 135 лесорубов. Бригады смешанных 1 (7 человек), у рубщиков 6 бригад (41 чел.), возчиков 12 бригад (77 лошадей и 77 человек) и у свальщиков 1 бригада.

Производительность труда бригад по рубке 2,3 кубм., единоличников 1,6 кубм. в день. В лесу работает 373 человека.

На организацию бригад в лесу и укрепление их послано 5 чел. из актива.

Усилить руководство бригадами вырвать с корнем формальное отношение к ним

18 бригад в Мосеевском лесопункте объединяют 202 рубщика и возчика. Бригады сразу повысили производительность труда. МОСЕЕВСКАЯ бригада все время выставляла в день по 3 1/2 и по 4 кубометра на брата. С отменой окорки ее производительность еще более увеличилась.

Организованы 3 сквозных бригады из 51 человека. Они взяли на себя обязательство по рубке и возке в течении квартала 11 тысяч кубометров.

Плохо руководит бригадами союз лесдреврабочих. Культурную и политическую работу он почти не ведет, забывая, что его обязанность шире развернуть социалистическое соревнование и ударничество в массе лесорубов.

Охрана материнства и младенчества

Обычно говорят, что оздоровление ленина надо начинать с оздоровления детей. Это правда. Если мы будем заботиться о здоровье детей, то из них вырастет здоровое поколение. Однако этого недостаточно. Чтобы иметь здоровое поколение надо начинать с заботы о матери. Если мать не здорова, если она страдает, например, сифилисом, то ребенок рождается или больной, и из него трудно вырастить здорового человека. Чтобы иметь здоровое поколение нужно бороться за здоровье детей, а чтобы иметь здоровых детей, нужно заботиться о матери.

Для того, чтобы сохранить здоровье матери и ребенка, наше правительство создало целый ряд учреждений по охране материнства и младенчества. Эти учреждения делятся на два типа: 1) открытые и 2) закрытые.

Все эти учреждения открытого типа того типа составляют одну неразрывную сеть и взаимно дополняют друг друга, служат интересам матери и ребенка.

Забота о здоровье ребенка должна начаться за долго до родов и продолжаться во время беременности. Поэтому первое место занимает консультация для беременных. Консультация для беременных охраняет здоровье женщины. Работы заключается в периодическом осмотре беременных, в даче советов девушке, вступающей в брак, и женщинам, поступающим замуж. Консультация заботится о здоровье женщины в родильном доме, знакомит с предупреждением венерических заболеваний. Отменяет время заболевания, консультация находит больных в амбулаторию или больницу для лечения. Она направляет беременных, находящихся в тяжелых случаях, в дом матери и ребенка.

Консультация для детей раннего возраста занимает главное место учреждений по охране материнства. Целью ее является помощь матери в воспитании здорового ребенка. В задачу консультации входит систематическое наблюдение за ребенком от рождения до 3-х лет. Наблюдение за правильным развитием ребенка. Обеспечение матерей правильному вскармливанию их детей.

Раннее распознавание туберкулеза и других болезней у детей играет большую роль в оздоровлении человечества. В задачи консультации входит проведение и борьба с этими болезнями.

В Тотеме с января начала функционировать консультация для детей раннего возраста.

Врач Кривичин

Т. Степанов А. В. (б. счетовод Калининского лесопункта) представил в редакцию документы, по которым в январе с 1918 г. по 1921 г. он служил в Красной армии и в белых офицерах.

СЕЛЬСОВЕТЫ НЕ ГОТОВЯТСЯ К ВЕСЕННЕМУ СЕВУ

Товский, Калининский, Матвеевский, Вожбалльский, Любимский, Медведевский и Нижне-Печенгский сельсоветы не хотят подать голоса о том, что у них делается к весне

ЗАСТАВИТЬ СЕЛЬСОВЕТЫ ДАВАТЬ ОПЕРАТИВНЫЕ СВОДКИ

Сигналы „Рабочего Леса“ о угле плану весеннего сева не дошли до сельсоветов и других организаций, близко стоящих к весенней посевной кампании. Мещаемая сегодня сводка с весеннего фронта — сплошной позор и ступение.

Всю декаду в единоличные руки по району поступили сотни единиц центнеров зерна. Одно центнера зерноочистки. Сельские советы не только срыли подготовку к весеннему севу, но и считают нужным сообщить в РайЗО. За исключением одного Великодворского сельсовета, за первую февральскую декаду никто сведений в РайЗО не предоставил.

ЭТО ДЕЛО ВЫНУЖДЕНА ПИШЬСЯ РКИ, которая в записке от 8 февраля ОБЪЯВИЛА ПОВОР за невыполнение директив о продвижении плана до отдельного двора к 5 февраля и за неадекватность сведений о подготовке к севу сельсоветам: ПЯСКОМУ, КАЛИНИНСКОМУ, МАТВЕЕВСКОМУ, ВОЖБАЛЬСКО-НЕЛЮБИНСКОМУ, МЕДВЕДЕВСКОМУ и НИЖНЕ-ПЕЧЕНГСКОМУ.

Ячейка Осоавиахима Красноармейской коммуны организовала 13 ударных бригад по сортировке семян

Ячейка Осоавиахима при Красноармейской коммуне по ударному плану за подготовку к весеннему севу

Вспомогательная ячейка взяла на себя сортировку посевного материала, которую проводит своими силами в нерабочее время (вечера). В этот день из членов Осоавиахима организовано 13 бригад по сортировке семян. В каждой бригаде за 5 часов отсортировано более тонны зерна. Между бригадами организуется соревнование. Ячейка бросает социалистические вызовы всем сельским и колхозным ячейкам Осоавиахим нашего района.

Б. С.—и.

ИЗ ЛЕСА ПИШУТ

Вчера акты приема протяжников делались в Усть-Печенгском лесопункте П. Мин. Рабочих, требующих расчет за протяжники, Варзин кроет матом.

Бригадир.

Сколько часов в день вырывает обед у лесорубов лесопункта „Крутая Осипь“. Виноват в этом сам лесопункт, не построивший своевременно столовой.

И. М.

Собирались коллективного питания в участке Ухтанга Усть-Печенгского лесопункта. По какой-то причине столовая закрыта.

И. Марков.

Забазаривает продукты председатель Московского коллектива охотников Ландин. Охотниками, Баландин запирает всех, кому неохота работать в лесу.

Зритель.

ОТЧЕТНО-ПЕРЕВЫБОРНАЯ КАМПАНИЯ В КОЛХОЗАХ ПРОХОДИТ ПОД ЗНАКОМ НОВОЙ КОЛХОЗНОЙ ВОЛНЫ

ВОЖБАЛ, 11 февраля (по телефону)

Подготовка ко второй большевистской весне и отчетно-перевыборная кампания колхозов сопровождается усилением колхозного строительства.

В вожбалском сельсовете за первую декаду февраля организо-

вано ОДНО ТОВАРИШЕСТВО ПО СОВМЕСТНОМУ СОДЕРЖАНИЮ СКОТА, один ТОЗ с 8 хозяйствами и две сельхозартели с 19 хозяйствами. В старые колхозы вступило 26 хозяйств.

СЕМФОНДЫ В 18 ДЕРЕВНЯХ СОБРАНЫ ПОЛНОСТЬЮ.

Б. и С.

ВЕЛИКОДВОРСКАЯ ПАРТ'ЯЧЕЙКА И КОММУНА ИМЕНИ Т. СТАЛИНА ЗАГОРОДИЛИСЬ ОТ МАССЫ

Большим и серьезным недочетом в Великодворском сельсовете служит замкнутость парт'ячейки и колхоза им. Сталина. Они не ведут массовой работы среди единоличников, бедняцко-средняцких слоев деревни, отгородившись стеной. Не случайно на собрании единоличники заявляли: „колхоз не знает нас со своей работой, мы не знаем, как они живут, а судить по одежде нельзя, так как ходим мы одинаково“ (дер. ПОДЛИПНАЯ). „Мы не против колхоза, но не знаем как идет у них работа“.

А—в.

Выставили подкулачников вон из коммуны

МОСБЕЕВО, 10 февраля (по телефону от наш. спец. кор-та).

Отчетно-перевыборная кампания в коммуне „Новая Жизнь“ и Кожинской сельхозартели закончилась.

Колхозы провели эту кампанию под лозунгом очищения от кулацкого влияния своих рядов и под лозунгом подготовки к весенней посевной кампании.

Коммунары „Новой Жизни“ исключили из своих рядов трех членов, явно разложившихся и подавшихся на кулацкую удочку. В ЗАМЕН ИХ ТУТ ЖЕ ВСТУПИЛИ В КОММУНУ ДВА НОВЫХ ЧЛЕНА.

Коммунары выдвигают своего руководителя тов. Зыкова, М. на районную руководящую работу. Они заверяют РК ВКП(б), что во всеоружии встретят вторую большевистскую весну.

В Кожинской сельхозартели благодаря проникновению в колхоз крепких середняков (кулацких братьев) вскрыт зажим бедноты и батрачества. Кулацкие подпевалы вели скрытую работу по подрыву артели.

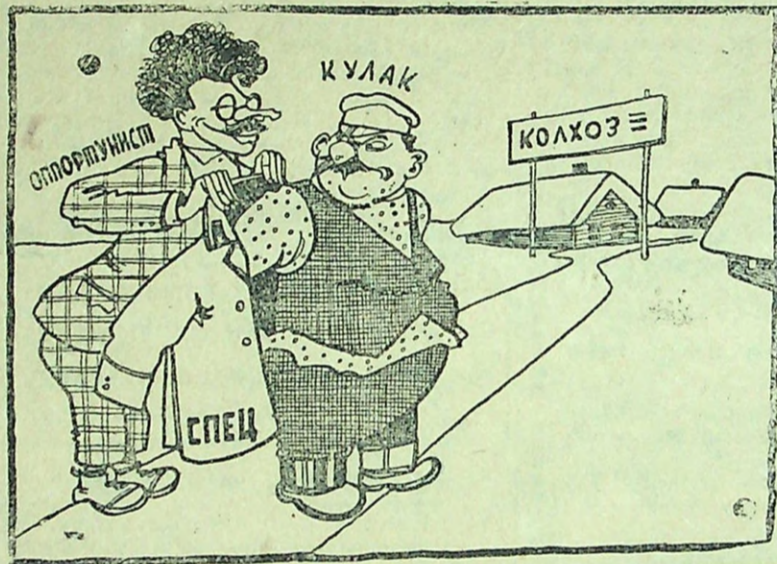
Общее собрание исключило из состава артели Новоселовых — членов кулацкой семьи и зажиточных.

Армеев.

ОПЕРАТИВНАЯ СВОДКА НА 10-е ФЕВРАЛЯ С ПОСЕВНОГО ФРОНТА

| Род мероприятий | По колхозам | | По единол. сектору | |
|------------------------------|------------------|------------------|--------------------|------------------|
| | В абсолют. цифре | Проц. выполнения | В абсолют. цифре | Проц. выполнения |
| Сыпка обобществленного фонда | 1383 цент | 101,6 | — | — |
| Сыпка страхового фонда | 339 цент | 98 | 857 цент | 12 |
| Зерноочистка*) | 506 цент | 37 | — | — |

*) Сведения по зерноочистке старые.



Часто под видом специалистов, кулаки проникают в колхозы (из газет)

В НОВУЮ ШКУРУ

Колхозное животноводство перед весенним севом

Наряду с усиленным строительством животноводческих совхозов, с каждым днем все шире и шире разворачивается колхозное животноводство.

По программе Колхозцентра в 1931 г. число товарных молочных ферм должно быть доведено до 7 1/2 тыс. с годовой продукцией в 1,5 млн. тонн одного лишь товарного молока. В колхозах должно быть сосредоточено не менее 3,9 млн. обобществленных молочных коров. Число товарных молочных ферм и товарный молочный рогатый скот колхозов должны быть в наступившем году увеличены более, чем вдвое.

Не менее обширная программа стоит перед колхозным свиноводством в течение третьего года пятилетки.

В 1931 г. колхозы должны иметь 4,7 млн. свиней. Это почти в 3 1/2 раза больше, нежели было в 1930 г. Колхозное свиноводство должно дать стране в 1931 г. полтора млн. свиных туш.

Из сказанного видно, какие огромные задачи стоят перед колхозами в животноводческих районах. Перед колхозным животноводством стоят прежде всего срочные вопросы, связанные с ВЕСЕННИМ СЕВОМ и приближающимся строительным сезоном, к которому необходимо уже сейчас подготовиться.

Достаточно сказать, что подготовка кормовой базы целиком упирается в посевную кампанию, когда наряду с другими будет проводиться сев кормовых культур. Колхоз должен иметь подробный план работы по мобилизации местных строительных материалов, по помощи, по организации кадров и рабсилы для сооружения скотных дворов, свинарников, без которых не может быть поставлено на должные рельсы коллективное животноводство.

В массах идет уже напряженная работа по разворачиванию колхозного животноводства. Несколько

районов СССР уже успели выдвинуть встречные планы. В некоторых из них обобществление скота обгоняет контрольные цифры на 20 и более процентов.

Под крепким руководством партийных и советских организаций директивы партии и решения всесоюзного совещания по колхозному животноводству должны быть претворены в жизнь. Кулацкое сопротивление на этом пути должно быть беспощадно подавлено, а кулацкие агенты — оппортунисты должны получить решительный отпор.

А. Яновский.

Рабочие Московских фабрик и заводов, студенты сельскохозяйственных ВУЗОВ произвели налет на союзные и республиканские учреждения с целью проверки подготовки этих учреждений к весенней посевной кампании.

На снимке: Группа участников налета у завед. бюро жалоб НКРКИ т. Землячки



ТОВАРИЩИ, ВЫ СДАЛИ ТЕМПЫ!

НИ ОДНА СМЕНА НЕ ВЫПОЛНЯЕТ СВОЕГО ПРОМФИПЛАНА.
ГДЕ-ЖЕ ПОКАЗАТЕЛЬ СОРЕВНОВАНИЯ И УДАРНИЧЕСТВА?
ДАЙТЕ ОТПОР ОППОРТУНИСТАМ, КОТОРЫЕ СВАЛИВАЮТ
ВСЕ НА ПЛОХОЕ ТЕХНИЧЕСКОЕ ОБОРУДОВАНИЕ ЗАВОДА

Повернуть РайПО и столовую на службу промфинплану

В конце января месяца бригада рабочих лесозавода провела обследование РайПО по вопросам рабочего снабжения вообще, и в частности по снабжению и премированию рабочих-ударников.

Безотрадное положение вскрыла комиссия в правлении.

Еще в октябре месяце РайПО получило служебную записку Крайпотребсоюза о снабжении рабочих лесозавода по нормам промышленных рабочих Архангельска.

Но эти нормы в течении всего особого квартала систематически не выполнялись. В частности РайПО совершенно забыло о детях рабочих. Специальные детские нормы, полученные из Край дальше папки „к сведению и руководству“, не пошли.

Правление РайПО объясняет это очень своеобразно: „мы, знаете-ли, думали, что на детей рабочих Тотемского лесозавода эти нормы не распространяются...“ Так могут рассуждать только архибюрократы.

С нормами снабжения на первый квартал получилось еще чище.

С 7 января РайПО приступило к выдаче продуктов (кроме муки, выданной раньше) за январь, но по старым нормам. РайПО на всех перекрестках кричало: „у нас еще нет новых норм—Архангельск тянет“.

А оказалось... нормы получены 31 января и „плыли“ от секретаря правления до торговдела (стола рядом) ровно пять дней. Вот она волокита-то!

Между тем разница в нормах очевидная. Вопрос бригады о мероприятиях по премированию лучших ударников правление встретило с большим удивлением. Они, видите-ли, об этом еще не слышали.

Попутно обследуя магазин РайПО, бригада и там обнаружила кой-какие „мелочи“

ОПЕРАТИВНАЯ СВОДКА № 6

Темпы работы лесозавода за последние дни упали.

Среднее выполнение промфинплана за 4 дня (7—10 февраля) только 76 проц. При этом 9 февраля завод дал только 53,8 проц. распиловочной программы.

Темпы работы отдельных смен, а следовательно и первенство их резко колеблются. Первая смена оказалась последней. За пятидневку она дала всего 59 проц. своей программы, тогда как третья (ногда то плывшая в хвосте) сделала 93 проц.

За 4 дня простой рам из-за неисправности шкивов вырвали больше суток.

Специально созданная комиссия обследовала техническое оборудование завода и нашла, что оно для работы непригодно.

чи“ вроде 50 килограмм испорченного сахара (закрытый распределитель), 75 килограмм сахарного песка перемешанного с солью (там-же), 65 буханок испорченного хлеба (пекарни), хлеба, изъеденного мышами (ларек при лесозаводе) и т. д. и т. п.

Но все это „цветочки“ по сравнению с заводской столовой. О том, что там непролазная грязь (пол моется два раза в месяц) и неимоверный холод—многие знают. Но как готовятся обед, знают не многие.

Для зав. столовой т. Буторинной не существует никаких норм. Ложит в котел когда, чего и сколько ей самой заблаго-рассудится. Примерно 30 января Буторина 68 рыбными обедами накормила 108 чел.

Вообще беспорядков в вопросах рабочего снабжения не оберешься. Все они свидетельствуют, что правление РайПО стоит спиной к рабочим ударникам.

Рабочая бригада.

ОТВЕТ ГЕНЕРАЛУ МИЛЛЕРУ

Администрация кварт. 8 Усть-Печенгского лесопункта вносит на самолет „Лесоруб“ в ответ генералу Миллеру 55 р. 80 к., и вызывает весь свой лесопункт, а также другие.

Ф. Бороздин.

Бригада подтехникумцев, работавшая в Ленинские дни на лесозаготовках в Матвеевском лесопункте, передает из своего заработка 19 руб. в фонд: „ответ генералу Миллеру“. Старш. бригады **Панов**.

Вношу на постройку гидро-авена „ответ Севера генералу Миллеру“ 15 рублей и вызываю последовать моему примеру: **Соловьева** (лесопункт „Крутая Осыпь“), **Дурова Н.** (Мосеевский лесопункт) и **Малевиного Б.** **Д. Гусев.**

В фонд постройки гидро-самолетов „ответ Севера генералу Миллеру“ вношу 6 р. и вызываю т.т. **Родина, Кручинина, Архиповского, Федотовского и Андреева.** **П. Пашичев.**

КОМИССИИ ПО ЧИСТКЕ РАЙПО СУЖДЕНЫ ЛИШЬ БЛАГОПОРЫВЫ...

„Суждены им бла...“
„А свершить ниче...“

Это больше всего относится к чистке аппарата РайПО.

С каким пылом, когда-то, ко-лась за предварительную проверку общества потребителей. Бр... ты. Заседания...

Но „хорошо то, что хорошо...“
А вот комиссия кончила совесе...
Вот уже две недели, как ко... подает никаких признаков жив...
Между тем, к 20 февраля до... закончена персональная чистка... ков РайПО.

Комиссия, ау!.. Где ты?..

НЕТ РАБОТЫ С КРЕСТЬЯНОК В УСТЬ-ПЕЧЕНЬГЕ

Не ведется ни какой работы среди женщин в Усть-Печенгском сельсовете. Как результат этого, на женщину больше всего влияет кулацкая агитация. Две школьные работницы в дер. Осовой за всю зиму не провели ни одной беседы с женщинами.

Из этой деревни была избрана делегатка на районный съезд Советов. Так она отказалась ехать на съезд „я—говорит—недавно вышла замуж, меня обсмеют“.

Учейка, школьные работницы, обратите внимание на работу среди женщин.

Н. Пинаев.

Комиссия в составе пяти человек, под председательством **Утнина Е. И.** (лесной техникум), членов—**Чикаева П. В.** (электростанция), **Патраповой О. И.** (лесозавод № 43), **Мишурина В. И.** (почта) и **Левинского (почта)**—приступила к чистке аппарата Тотемского почтосельского отделения.

Все м гражданам гор. Тотмы и района, знающим те или иные отрицательные стороны в работе почты в целом, а также о каждом работнике в отдельности—просьба давать устный и письменный материал председателю комиссии тов. **Утнину** (лесной техникум) или в районную Рабоче-Крестьянскую Инспекцию.

Комиссия по чистке.

Оппортунист шкурник за раб...

Борьба с засоренностью во-чуждыми, оппортунистическими элементами государственного оперативного аппарата привела к исключительному значению.

Еще чистка Райпо не закончилась, как выявляется скрытый шкурник и шкурник, раб... х заготовительном отдел... **ПЕТРОВ**. Этот „незамыслимый“ часы занятий, в учреждении присутствия крестьян-посетителей на ваши органы Советов... до ваших темпов“, „работая, руб. так и работаю“. „Дают ский паек, а все требуют с Петрову не место в наш парате ни одного часа!

Алтун

Отв. редактор **И. П.**

Тотемское межрайонное товарищество охотников

проводит перерегистрацию своих членов Тотемского коллектива с 15 февраля по 1-е марта 1931 года.

Членам, являющимся для перерегистрации надлежит иметь при себе документы о источниках дохода (служащим справки учреждений о получаемом содержании).

Перерегистрация будет производиться в помещении конторы т-ва в г. Тотеме, Белоусовская улица дом № 20. Неявившиеся к указанному выше сроку (1 марта) будут считаться выбывшими из членов товарищества.

ПРАВЛЕНИЕ.

В ТОТЕМСКОМ ЛЕСОТЕХНИЧЕСКОМ ТЕХНИКУМЕ

предполагается весенний прием в апреле месяце.

Техникум имеет два отделения—лесозаготовительное и лесоустроительное.

Условия приема общие для техникумов.

Лиц, нуждающихся техникум обеспечивает общежитием и стипендиями в размере в среднем—40 руб. 50 коп.

Окончательный срок приема будет объявлен дополнительно.

[Лесотехникум.]

Тотемская школа Леспромхозуч

имеющая целью подготовку квалифицированных рабочих и младшего административно-технического персонала для лесной промышленности и лесного хозяйства

объявляет февральский набор

В школу принимаются подростки обоего пола в возрасте 16—19 лет из числа броне подростков, членов семей рабочих и служащих, батраков, колхозников и бедняков и середняков-единоличников.

Каждый поступающий должен иметь образование НЕ НИЖЕ школы четырехлетки (уметь бегло прочитать и рассказать прочитанное, знать 4 действия в пределах чисел любой величины, быть знакомым с десятичными дробями и процентами).

Заявления подаются в канцелярию школы по адресу:

г. Тотема, школе Леспромхозуч

К заявлению приложить документы: а) об образовании; б) возрасте; в) социальном положении подростка или родителей (а для крестьян-единоличников и о размере с.-х. налога); г) справку врача о здоровье.

Ученики школы получают зарплату 26 р/б в месяц, входят в состав Лесдреврабочих и подчиняются правилам внутреннего распорядка нарчвне с рабочими.

При школе имеется общежитие. Ученики получают из Райпо паек по 1-й категории за свой счет.

Продолжительность обучения 2 года. Половина времени отводится на теоретическое обучение в школе, половина на производственное обучение в лесу в бригадах.

Зав. школой **Сарамотин**.

Районный съезд колхозников, назначенный на 10 февраля переносится на 20 февраля 1931 г.

Райколхозсекция.

ПРОПАЛА МОЛОДАЯ КОЗА

серая. Передние ноги в черных пятнах. Рога и дломлены. Знающих ее местопребывание прошу за вознаграждение известить по адресу: Тотема, Загородная, 2—П. И. Саломатову.

За утайку 6 лу преследовать.

Лошадь М-РИН ИЛИ ЖЕРЕБЕЦ 4-7 лет

требуется Тотемской пожарной команде. Предложения адресовать Брандмейстеру.

Утерянные и похищенные документы

Паев. кн. РайПО № 55 Н. А. Кузнецова—239; Удост. личн., выданы М. И. сельсов. И. П. Брагину—240; выданы Г. А. Кузнецова—241; уч.-воинск. Н. А. Завьялова—242; удостовер. выданы Ленинградской гор. милицией Романову—243; удост. личн. № 88 Леспромхозучем Н. Д. Рычкова—профбилет № 16805 М. Ф. Юниной

СЧИТАТЬ НЕДЕЙСТВИТЕЛЬНЫМИ

В типо-графиях **ТРЕБУЮТСЯ** ученики 2 для наборного отделения печатного в возрасте не менее 14 лет. Оклад содержания по 1 разу в месяц 18 руб. в месяц.

Типография „Полдень“

ОБЪЯВЛЕНИЕ

Доводится до сведения населения города Тотмы, рабочих лесозавода № 43, также Райкома комсомола, детдомов и ДРП, что при лесозаводе № 43 открылась школа с 25 февраля с. г. открывается школа ШУМП, т. е.

школа ученичества массовых профессий

Всем выше указанным организациям просьба выделить для ученичества подростков от 15-ти до 18-ти лет с образованием не ниже 1-й степени 3-х классов с приложением справки о социальном положении.

Условия: 1) Будут снабжены стипендией от 70 коп. и до 1 р. 33 к. в месяц. 2) Будут снабжены общежитием. 3) Питание в столовой при лесозаводе за счет учеников. 4) Школа рассчитана на 2 года.

Заявления принимает инструктор школы ШУМП а **КУЗНЕЦОВ И.**

часы занятий.

Директор лесозавода № 43 **Хвилюзов**.

СЕВЕРНЫЙ КРАЕВОЙ ПЕДАГОГИЧЕСКИЙ ИНСТИТУТ

имени С. А. Бергавинова

объявляет весенний набор 1931 г. на следующие отделения: 1) Историко-педагогическое, 2) Литературно-лингвистическое, 3) Химино-биологическое, 4) Агрономическое, 5) Физико-техническое.

Подробности приема в печатных материалах разосланных по Райкомам ВЛКСМ, профорганизациям и Рикам.

70 проц. принятых будут обеспечены стипендией и общежитием.

Начало занятий 1-го апреля.

Дирекция.