

ПРОЛЕТАРИИ ВСЕХ СТРАН, СОЕДИНЯЙТЕСЬ!

Цена отд. № 5 к.

РАБОЧИЙ ЛЕСА

АДРЕС РЕДАКЦИИ:
Тотьма, Б. Садовая д. № 18.

УСЛОВИЯ ПОДПИСКИ:
Для колхозников, крестьян и полдегтяно — 25 к. в мес.
Для чл. профсоюза 30 к. в мес.
Для прочих — 50 к. в мес.

Подписка принимается Тотем. почт.-тел. отделен., агентствами и всеми письмоносцами.

23
ФЕВРАЛЯ
1931 г.
№ 18.
следующий номер выйдет 26 февраля

Постановление РК ВКП(б) об итогах ударного месячника

На 2-й странице

Орган Тотемского Райкома ВКП(б), Райисполкома и Райсовпрофа.

Не отступая от политики мира, крепить оборону Советского Союза

13-ую годовщину Красной Армии мы встречаем в обстановке **растущей угрозы военного нападения империалистов на Советский Союз.**

Наряду с усилением военных приготовлений (рост военных бюджетов, рост капиталистических армий и их техническое оснащение), мировая буржуазия занята сейчас идеологической подготовкой своего тыла. Раньше чем начать войну с большевиками, надо обработать „своих“ рабочих, чтобы они не бастовали, „не устраивали“ бы революций. С этой целью выдумываются различные идиотские „утки“ о „принудительном и рабском труде в СССР“, о „колоссальной армии большевиков“ и проч. Буржуазия старается доказать, что капитализм лучше социализма, что социализм несет гибель мировой культуре.

Рабочий класс Запада не пошел и не пойдет на эту клеветническую удочку буржуазии. Не даром Дергемский епископ обижен тем, что английский пролетариат не протестует против „принудительного“ труда в СССР.

Однако, растущий мировой кризис заставляет буржуазию искать выхода из него в нападении на Советский Союз и форсировать подготовку этого момента.

Отсюда перед нами стоит исключительно важная задача укрепления обороны СССР и в первую очередь Красной Армии.

Оборонеспособность нашей страны целиком заложена в **успешном социалистическом строительстве в 4 года.** Развитая крупная промышленность, крупные резервы хлеба, продуктов и товаров, сплошная коллективизация и на базе ее ликвидация кулачества, как класса, и т. д.—все это повышает нашу оборонеспособность и является необходимым дополнением к политически-устойчивой и технически-оснащенной Красной Армии.

В 13-ую годовщину Красной Армии напрячь все силы для выполнения народно-хозяйственного плана 3-го решающего года пятилетки на основе Ленинской генеральной линии партии в борьбе с оппортунизмом на два фронта. Без этого немислимо укрепление оборонеспособности.

Наши конкретные боевые задачи: выполнение плана лесозаготовки, выполнение финплана, успешное проведение второй большевистской весны. Надо вселить в рабочие, колхозные, батрацко-бедняцкие и середняцкие массы мысль, что выполнение всех этих задач **усиливает нашу мощь перед капиталистическим миром.**

Советский Союз твердо и неуклонно проводит политику мира. Он участвует во всех международных конференциях по разоружению, предлагая единственные гарантии мира в Европе, разоблачая гнусную игру в „мир“ со стороны буржуазии. Но мы никогда не увлекаемся иллюзиями и не верим в способность капиталистов установить мир. Наоборот, мы видим как растет военная опасность. Поэтому **мы будем упрямо оборону и нашу пролетарскую Красную Армию.**

Никому не позволим в период боевой тревоги лесу шлепать оппортунистическими темпами

выполнить решение Крайкома или признаться, что мы неспособны драться по большевистски—так и только так теперь стоит вопрос перед райпарторганизацией

ОПЕРАТИВНАЯ СВОДКА НА 20 ФЕВРАЛЯ

43,1 проц. рубка — 13,5 проц. возка

Название лесопункта	С начала сезона		Прирост за декаду в %		Выполнение суточн. задания в проц.		Обеспеченность рабсилы в проц.	
	Заготовлено	Вывезено	Рубка	Возка	Рубка	Возка	Рубщиков	Возчиков
Вологи	79,1	27,2	18,7	9,0	128	25	88	25
Лятовский	72,6	18,1	10,8	1,7	26	21	55	25
Шуншенгский	62,1	18,1	16,6	5,5	87	31	97	50
Жаровский	58,3	29,2	7,0	8,5	31	23	101	58
Калининский	57,6	14,5	9,1	3,9	35	10	48	55
Крутая Осыпь	57,0	12,7	11,1	5,0	55	15	25	45
Волочки	53,1	14,5	9,0	4,0	121	23	75	46
Пельшемский	47,5	12,1	9,3	5,9	41	31	115	42
Мосеевский	45,3	16,1	3,6	4,5	17	18	34	23
Матвеевский	38,4	6,8	4,1	1,3	23	4	85	21
Устьпеченгский	29,1	4,1	7,6	2,6	30	11	71	52
Медведевский	27,3	8,6	3,5	3,1	14	10	22	16
По району	49,1	13,5	9,0	4,7	39	13	70	37

9,3 кубометров в день на рубщика—вот это темпы!

Бригада ЧАЩИНА в декаду заготовила 936 кубометров.

Требуем настоящей премии бригаде Чащина и передачи ей красного переходящего знамени

Калинино, 20 февраля (от наш. кор-та).

Работа бригады тов. Чащина (6 мужчин и 4 женщины) из дер. Исаево заслуживает широкого общественного внимания.

В течении декады бригада заготовила 936 кубометров, что составляет 2,2 проц. сезонной программы Калининского лесопункта.

Средняя выработка рубщика, в бригаде за декаду выработала—9,3 кубометров. Таких темпов наш леспромхоз еще не видел.

Раньше бригада Чащина работала в 29 квартале. Но для того, чтобы взять на буксир отстающий 21-й квартал бригада перебросилась на работу туда.

С первых же дней бригада сумела своей образцовой работой оказать общественное влияние на лесорубов 21 квартала. Там началась массовая организация бригад. Производительность труда поднялась с 1,6 кубометров до 4 кубометров.

Бригада премирована мануфактурой на 70 руб. бесплатно.

Добиться темпов бригады Чащина—должна поставить себе в задачу каждая лесорубческая бригада района.

Лесоруб Цикин Иван вырубает по 5 кубометров.

Иван Федотович Цикин—первый лесоруб не только по своей д. Фоминской, но пожалуй и по всему Мосеевскому сельсовету.

Цикин вырубает по 5 кубометров ежедневно.

Цикин не только образцовый производитель, но и активный общественник. Он постоянно ведет массовую разъяснительную работу с лесорубами.

За примерную работу Цикин премирован.

По Цикину надо равняться всем лесорубам.

Сводка на 20 февраля подводит итоги ударного месячника лесорайона. Перелома не смотря на то, что темпы были все же повышались. Но темпы были ничтожно-слабыми.

Сводка, составленная нами, как в зеркале отражает наши слабые и узкие места.

Самое узкое место—это темпы.

39 проц. суточного задания по рубке и только 13 проц. по возке—это не большевистские, а самые настоящие оппортунистические темпы. Мы должны добиться стопроцентного выполнения суточных заданий и будем требовать этого от каждого десятника и каждой бригады.

Иначе нам не выполнить лесозаготовки в срок и превышением, как мы обещали на 2-й райсезе Советов.

Второе узкое место—это тревожащий разрыв между рубкой и возкой в 23 проц. За последнюю декаду месячника этот разрыв увеличился.

Леспромхоз и лесопункты не выполняют постановлений Крайкома: «рубщиков, имеющих в деревнях неиспользованных лошадей, немедленно переключить на вывозку».

Факт о головотяпах из вербурю и Пятковского сельсовета это подтверждает.

Не введена двухсменная работа на лесозаготовках. Нет ни одной бригады навалыши-и свальщиков.

Мы требуем от леспромхоза и лесопунктов немедленно выполнить постановления Крайкома и Райкома ВКП(б).

Третье узкое место—недостаток рабсилы, особенно на возке.

До каких пор мы будем терпеть оппортунизм в наших сельсоветах, не выполняющих своих обязанностей? Правые оппортунисты Медведевского, Мосеевского, Калининского сельсоветов срывают лесозаготовку, а РИК спокойно взирает на это безобразие. До каких пор примиренчество с оппортунизмом будет уживаться в Райисполкоме?

Четвертое узкое место—отстающие лесопункты: Пельшемский, Мосеевский, Матвеевский, Усть-Печенгский и Медведевский.

Пельша и Усть-Печенга много кричат о недостатке рабсилы. Сводка разоблачает их лицемерие. Дело оказывается в том, что оппортунисты и головотяпы не способны правильно использовать рабочую силу.

В Пельше 115 проц. рубщиков, а суточное задание по рубке выполнено всего на 41 проц.

В Устьпеченгском лесопункте 71 проц. рубщиков выполнили задание на 30 проц., а 52 проц. возчиков только 11 проц. Нормы рубки в этих лесопунктах: 1,6 кубометров у рубщика и 2,5 кубометров у возчика.

Разве это работа? Это болото!

К Усть-Печенгским и Пельшемским оппортунистам необходимо применить решение Крайкома ВКП(б).

Почему нельзя добиться таких темпов, каких достиг Вологи?

Вологи выполняют суточное задание по рубке на 128 проц., хотя обеспеченность рубщиками на 88 проц. Это возможно стало потому, что каждый рубщик выставляет в день 4,8 кубометров.

Вологам нужно подтянуться в возке. И если этот лесопункт добьется этого, а он должен добиться, мы будем настаивать на премировании аппарата и десятников Вологи.

В следующем номере читайте порядок конкурса бригад на премии РИК'а, Райпрофбюро, газеты „Рабочий Леса“, РайПО и др.
(См. № 17 „Раб. Леса“.)

НЕ ДАДИМ КУЛАКУ БИТЬ НАС НА ЛЕСОЗАГОТОВ

Требуем решительного нажима на кулацко-зажиточную верхушку не на словах и трескучих резолюциях, а на деле

Постановление Бюро РК ВКП(б) 22 февр.

1) Бюро РК ВКП(б) отмечает следующие итоги ударного месячника лесозаготовок по району.

На 20-е января имели: по рубке 26,9 проц., по возке—2 проц. Работало на рубке 1845 человек, на возке—504. Бригад 9 с охватом 808 рубщиков и возчиков. Производительность труда в среднем—у рубщика—1,7 км.

На 20-е февраля имеем: по рубке—49,1 проц., по возке—13,5 проц. Работает на рубке 2549 человек и на возке 1523. Бригад организовано 241 с охватом 1877 рубщиков и возчиков. Производительность труда—по рубке 2,3 км. и по возке 2,8 км.

Темп по декадам: Первая декада ударника—рубка 5,8 проц., возка 2 проц.; вторая—рубка 7,4 проц., возка 4 проц.; третья—рубка 9 проц., возка 4,7 проц.

Рабсила по декадам: первую декаду—3902 рубка и возка, вторую—4109, третью—4510. Участвует в соревновании 552 чел., (в первую декаду 220).

Рубка от возки отделена полностью. Организованы и есть бригады возчиков.

2) Бюро РК ВКП(б) признает, что в основном сигналы „Правды Севера“ о прорыве на лесозаготовках и о партуководстве Тотемского района были правильными.

Райпарторганизация, профсоюзы, советы и лесозаготовительный аппарат не смогли добиться прорыва на лесозаготовках в ударный месячник, преодолеть трудности с рабуженной, мобилизовать колхозные, батрацко-бедняцкие и середняцкие массы на решительный нажим на кулачество и подкулачников, ведущих бешеную борьбу за срыв лесозаготовок.

Райком, дав директиву о проверке самообязательства, не мобилизовал в тоже время райпарторганизацию и сельсоветы для борьбы с текучестью рабсилы и дезертирством из леса.

3) Райком партии, давая на места правильные указания и директивы, не обеспечил повседневную проверку их выполнения парт'ячейками, сельсоветами, лесопунктами, не сумел также поднять ответственность уполномоченных и бригад РИК'а и Райкома за выполнение заданий РК, вследствие чего произошел разрыв

между решениями и делом, приведший места к оппортунистической ставке на самотек.

4) Районным Комитетом ВКП(б) уже приняты меры по исправлению этой ошибки. Организована комиссия исполнения, откомандирована в лесопункты специальная бригада, которой предложено немедленно проверить выполнение директив Райкома и Райкома по лесозаготовкам, и особенно в части форсирования вывозки и нажима на кулацко-зажиточную верхушку.

5) Лесозаготовки идут в условиях ожесточеннейшей классово-политической борьбы, ярко выраженной в Тотемском районе. РК отмечает, что некоторые парт'ячейки и большинство сельсоветов не понимают и не разоблачают кулацких маневров, не ведут решительного наступления на кулака и подкулачника, допускают возмутительную оппортунистическую мягкотелость.

РК требует от парт'ячеек и сельсоветов более решительного наступления на кулачество и широкой мобилизации вокруг этого колхозных, батрацко-бедняцких и середняцких масс.

6) Райком ВКП(б) считает, что, несмотря на глубокий прорыв лесозаготовок, райпарторганизация, советы, профсоюзы и лесозаготовительный аппарат, на основе решений Райкома и Райкома, ведут непримиримую борьбу на два фронта—против правого оппортунизма особенно, и против „левого“, могут и должны выполнить план лесозаготовок в срок и с превышением.

Райком призывает партийную организацию, колхозников, батрацко-бедняцкие и середняцкие массы теснее сойтись вокруг Райкома и Райкома ВКП(б) для нажима на кулака и подкулачника, для ликвидации позорного прорыва на лесозаготовках.

В ответ на клевету твердолобых Америки о принудительном труде, кадровики участка Пексом Мосеевского лесопункта **объявляют себя ударниками.**

Кадровики до конца лесозаготовок будут работать непрерывно. От пользования выходными днями за это время отказываются. **Шаткова и Баландин.**

„Правда Севера“ о наших оппортунистических

В Тотемском районе произошло очередное „астрономическое“ явление на лесозаготовках—опять произошел отлив нескольких сотен рабочей силы из леса. Кулацкая сущность этой текучести очевидна. Выйти на два дня в лес и затем уехать из леса, увести за собой рабочую силу, а после этого „рейса“—вновь приехать на лесозаготовки через одну—две декады—хитрый кулацкий маневр. Что маневры эти удаются—о том красноречиво подтверждает чрезвычайно характерная, говорящая о слабости районного руководства, сводка.

Вторая декада декабря дала прилив рабочей силы.

Третья декада—отлив.

Первая декада января—прилив.

Вторая декада января—отлив.

Третья декада января—прилив.

Первая декада февраля—отлив.

Районное руководство—райком, леспромхоз, РИК, райпрофбюро по детски беспомощны и плывут по волнам этих приливов и отливов. Они выносят резолюции (в начале февраля опять начался бурный поток резолюций). В резолюциях дают обещания, но главного не сделали, не подняли массы бедняков, колхозников, середняков на борьбу с влиянием кулаков и подкулачников.

Немного хронологии. Райком в ответ на сигналы „Правды Севера“ поставил задачей—добиться немедленного перелома, поднять массы на ликвидацию прорывов.

Но как эти массы поднимаются? Довольно-таки оригинально. Организируются пятидневные, одноднев-

ные субботники членов, слушателей курсов для физической работы в селе в то же время отсидеть не только тысячи, а договоры или принятые зательства лесорубов, ко-заяжиточная часть во чаях не нагружена тес даниями.

Вместо того, чтобы актив для массовой борьбы этим путем трудоспособных, районники заменяют служащими и проч. лесорубычески поощряя дезертирства, надежды отсидеться по деревьям крестьян, то выполнит за нас обяза-

Такая работа рывка ответственная мобилизация лесорубов не тех, в первую очередь, в вопросах борьбы с кулаком и является причиной текучести рабочей силы низких норм, возмутительные действия низового персонала поставившего контроль над лесорубов в лесу. „все качества“: темпы районного района катастрофически слабы.

Мы несколько раз ставили вопрос район накануне провала, организации скатываются к оппортунизму! Были указаны меры выравнивать лесной Однако, тотемское руководство справилось с задачей борьбы масс за лес: оппортунистические темпы—налицо. За декаду ударного месячника грамма рубки выполнена на 6 проц., программа на 2,7 проц., за вторую декаду полно—7 проц. плана 4 проц. плана вывозки 1000 проц. по рубке и 18 проц. возке.

Общая программа району выполнена, особенно замечательна **нет ни одной бригады** возки во многих участках лена. Вот где махровый низм, который неминуемо ведет к срыву программы. Это издевательство, а шевистская работа в ударный сянчик! При таких темпах скому району, даже при вниманье и приросте рабочей силы до первого мая 15 декад—до июля.

Ясно—район не сможет нить программы без сильных стренных мер. Районное ство не поняло значения него постановления Райкома говорится о мерах, анализ принимавшимся на сплать хуже для работников Тотемского райкома, леспромхоза, райпрофбюро. Тотемский райбует срочного применения пункта решения Севкрайко-

Товарищи колхозники, да повертываются в

Коммуна „Новая Жизнь“ сельсовета плохо участвует в плана лесозаготовок.

Вместо требуемых 10 рубщиков с лошадью из коммуны в участке Пексом только 8 рубщиков. Товарищи коммуны, вы что с вас берут пример единич-

ПЕРВЫЙ ДЕНЬ КРАЕВОГО С'ЕЗДА СОВЕТОВ

ТОВ. БЕРГАВИНОВ РАЗОБЛАЧАЕТ ГНУСНУЮ ЛОЖЬ ТВЕРДОЛОБЫХ И БУРЖУАЗНЫХ ПИСАК

15 февраля открылся второй краевой с'езд Советов.

На с'езде должно прибыть 352 делегата. Присутствует 333. С'езд правомочен—говорит тов. **Цетлин.**

„На нашем с'езде присутствует делегация Дальне-Восточного края, разрешите в лице приехавших товарищей заверить трудящихся Дальнего Востока, что на основе соревнования Север—Дальний Восток мы приложим все силы к перевыполнению планов третьего, решающего года.“

С'езд аплодисментами подкрепляет этот вексель Северного края.

Слово для предложения состава президиума предоставляется тов. Харитонову. Бергавинов, Комиссаров, Конторин, Гендлин, колхозники, ударники, представители Красной армии... По адресу последних бурные аплодисменты.—Красная армия—страж завоевания Октября.

В почетном президиуме все члены Политбюро ЦК ВКП(б). Оглушительными аплодисментами встречают делегаты имена Сталина, Молотова...

Тов. Цетлин оглашает приветствие правительства.

Слово для приветствия с'езду предоставляется командиру 10-й стрелковой дивизии тов. **Пядышеву.** Яркий свет юпитеров освещает алое знамя дивизии и зеленые шлемы делегации. Во главе делегации идет комдив. С'езд стоя слушает рапорт.

Слово для политического доклада предоставляется тов. **Бергавинову.**

Значительную часть своей речи т. Бергавинов посвящает кампании капиталистических стран против советского экспорта, прикрывающихся маской борьбы против „принудительного“ труда.

Антисоветская кампания о принудительном труде—новый шахматный ход в подготовке к войне против Советского Союза.

Громким смехом встречают делегаты с'езда слова тов. Бергавинова, цитирующего выдержки из „Таймса“.

„Группа заключенных, проданная Северолесу, обязана, по сообщению „Таймса“, вырубать, корить и возить по 35 деревьев в день и кроме того 9 в порядке соревнования. Даже если бы лучший наш савинский лесоруб одел на руки и ноги по пиле „Компис“, вряд ли бы выполнил эту норму“,—говорит тов. Бергавинов.

Каждому лесорубу, по сообщению „Таймса“, выдается коробка спичек, чтобы искать зарубки на деревьях, „Вернее, что такая зарубка имеется в голове у редактора „Таймса“,—под общий смех делегатов говорит т. Бергавинов.

„Сколько бы не шумели, им не удастся заставить нас повернуть назад. Мы знаем, во имя чего мы приносим жертвы, мы знаем, что работаем на себя. В ответ на кле-

вету мы усилим работу на всех участках. С'езд не обойдет мимо эту кампанию, он призовет трудящихся к еще более усиленной борьбе за новый социалистический Север!“

Единогласно принимается резолюция по докладу тов. Бергавинова.

Райвербюро и Пятовский сельсовет саботируют постановление Крайкома ВКП(б)

Райвербюро и Пятовский сельсовет упорно не хотят выполнять постановление Крайкома и райкома в части снятия с рубки всех лесорубов, имеющих лошадей годных для возки.

45 лесорубов из дер. дер. **Чурилово** и **Становая** работают на заготовке в кв. № 4 Усть Печенгского лесопункта—для ледянки. 45 здоровых лошадей стоят во дворах. Ледянка работает с перебоями за недостатком подвезенных лесоматериалов. Сами лесорубы рвутся на подвозку. Но...

Есть еще оппортунисты в Вербюро и Пятовском сельсовете. Прикрываясь, каким то планом они категорически запрещают лесорубам переходить на подвозку. И 45 лошадей продолжают стоять без дела. **Он.**

Возьмем выше большевистские темпы социалистической стройки Красная Армия стоит на страже Советского Союза, наших побед

КРАСНАЯ АРМИЯ — ОСНОВА СОЦИАЛИСТИЧЕСКИХ КАДРОВ

Красная армия вместе со всеми трудящимися принимает самое активное участие в общественной жизни страны и в проведении важнейших мероприятий партии и советской власти, в строительстве социализма.

Особенно значительна роль Красной армии в подготовке кадров для социалистического переустройства деревни и для быстро растущей промышленности.

В одном только 1930 г. Красная армия дала стране 20.000 руководителей колхозов, 26.000 трактористов, 10.000 животноводов, 10.000 полеводов, 6.000 счетоводов и много тысяч работников др. специальностей.

Выпущенные Красной армией кадры представляют собою политически грамотную и классово выдержанную массу, СПОСОБНУЮ СТАТЬ ДЕЙСТВИТЕЛЬНЫМИ ОРУДИЯМИ ЗА СОЦИАЛИСТИЧЕСКУЮ ПЕРЕСТРОЙКУ СЕЛЬСКОХОЗЯЙСТВА.

Из числа уволенных в долгосрочный отпуск красноармейцев и младших командиров уже организовано несколько сот красноармейских колхозов, из них более 150 крупных, главным образом на ПЕРЕСЕЛЕНЧЕСКИХ ЗЕМЛЯХ Дальневосточного края, Сибири и Казакстана. Очень многие из этих колхозов насчитывают по несколько десятков тысяч га.

Кроме подготовки кадров социалистического переустройства деревни, Красная армия в 1930 году дала промышленности около 30 тысяч уволенных в долгосрочный отпуск красноармейцев и младших командиров. Для поступления во вузы и техникумы подготовлено 3.000 ЧЕЛОВЕК ИЗ РАБОЧЕ-БАТРАЦКОЙ И КОЛХОЗНОЙ ЧАСТИ.

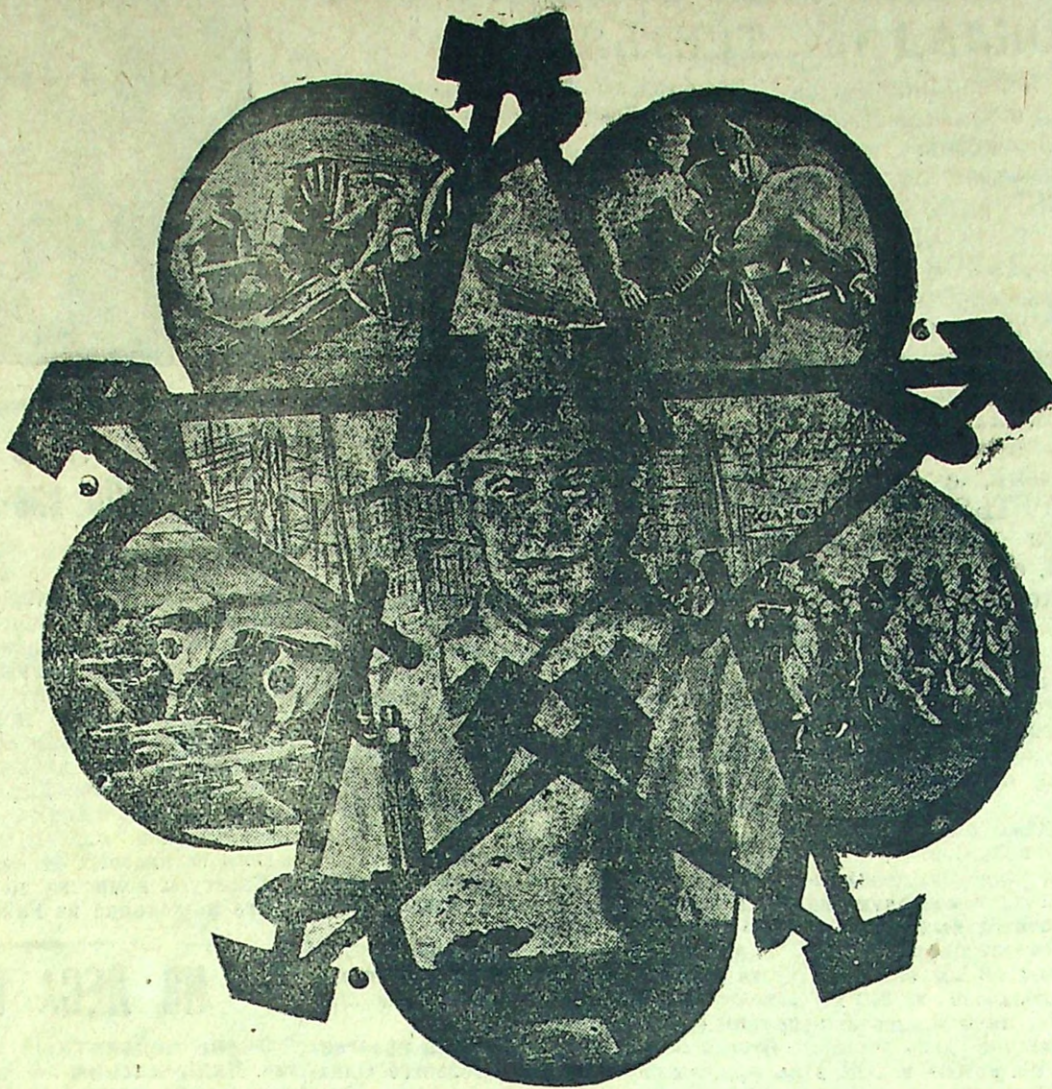
Удельный вес демобилизованных кадров и начсостава в социалистических органах лучше всего характеризует роль Красной армии в подготовке новых кадров. В 1929 г. в составе сельсоветов насчитывалось до 28% демобилизованных красноармейцев, председателей сельсоветов—41%, председателей райисполкомов 26% и т. д.

Таким образом, Красная армия наряду с выполнением основной задачи—воспитание классово-сознательных, грамотных в военно-техническом отношении бойцов, зорко охраняющих границы страны советом, активно участвует в подготовке кадров социалистического строительства.

Е. Шац.

Ленин не раз указывал нам, что укрепление Красной Армии и улучшение ее состояния является одной из важнейших задач нашей партии.

Поклянемся же, товарищи, что мы не поощрим сил, для того, чтобы укрепить нашу Красную Армию, наш Красный Флот (Сталин)



Выполним Пятилетку в четыре года а по основным решающим отраслям промышленности—в 3 года и завершим в текущем году построение фундамента социалистической экономики—несокрушимую базу обороноспособности СССР!

КТО И КАК ГОТОВИТ ВОЙНУ ПРОТИВ СОВЕТСКОГО СОЮЗА

„Ни одной пяди чужой земли не хотим, но и своей ни одного вершка ни отдадим никому“

(СТАЛИН)

В поисках выхода из небывалого кризиса, сотрясающего до основания весь капиталистический мир, империалисты организуют новый в о е н н ы й поход против СССР.

Главную, ведущую роль в подготовке войны против СССР играет Франция, „самая агрессивная и милитаристская страна из всех агрессивных и милитаристских стран мира“.

Франция—старый банкир Европы. Среди довоенных должников Франции царская Россия стояла на первом месте. Из общих французских вложений за границей в 45 млрд. франков на долю России приходилось 11,3 млрд., т. е. 25 проц. Выкачивая из России сотни миллионов рублей прибыли, Франция чувствовала себя в России фактическим хозяином, навязывая свою политику царской России. И до сих пор Франция не перестает мечтать о восстановлении такой России, которая вернула бы ей старые царские долги с процентами и сделалась бы вновь фактически подвластной Франции колонией и орудием в будущей ее войне с Германией.

В подготовке войны против СССР Польша и Румыния являются основными вассалами и союзниками Франции. Каждое из этих государств связано военным договором с Францией. Только недавно вновь продлен военный договор Польши

с Румынией, направленный против СССР. Совершенно не случайно за последние годы так усилились различные „визиты“ и поездки французских генералов в Польшу и Румынию. Военная подготовка Польши и Румынии против нас производится под руководством французского генерального штаба. Франция усиленно финансирует военную промышленность Польши, Румынии и Чехо-Словакии, которая должна обеспечить снабжение Польши и Румынии военным снаряжением и припасами.

В военной промышленности Польши занято 65 тысяч рабочих. Годовая продукция ее военной промышленности составляет до 120 млн. руб. Кроме того, Польша ввозит большое количество вооружения. Польша имеет сейчас 450 военных самолетов вместо 180 в 1929 г. Она обновляет свою артиллерию французскими орудиями. Усиленно подготавливает кадры военно-обученных. Польские фашистские военные общества охватывают миллион человек. В школах по всей стране ведется бешеная шовинистическая пропаганда наступательной войны, создания великодержавной Польши „от моря и до моря“.

И в других странах по нашей западной границе мы наблюдаем ту же форсированную военную подготовку при помощи Франции и Англии. Мы видим оживление провокационной деятельности финляндских фашистов.

Интенсивно идет военная подготовка в Румынии. При участии Англии строится военно-морская база близ Констанцы. Ставленник Франции Кароль усиленно фашизирует армию и страну.

Румынский премьер Миронеску только недавно в интервью с реакционной венской газетой „Нейес вниер журнал“ открыто заявил о необходимости создания блока восточно-европейских стран для борьбы против СССР. „Необходимо систематически, шаг за шагом, добиться ограничения мощи Советов,—заявил он,—и в первую очередь освободиться от их пособников, находящихся в наших странах. Мне кажется, что 1931 г. станет решающим годом в деле осуществления тех стремлений, которые объединяют европейские государства, несмотря на все мелочные разногласия“.

Миронеску еще раз подтвердил лишь то, что было вскрыто на процессе ЦК „Пром. партии“.

КОНФЕРЕНЦИЯ КРАСНЫХ ПАРТИЗАН И ДОБРОВОЛЬЦЕВ

Дрались на лесозаготовках так же, как дрались на фронтах гражданской войны

17 февраля вечером открылась конференция красных партизан и добровольцев гражданской войны. На конференцию съехалось 50 делегатов.

Открытие конференции краткой вступительной речью сделал тов. Богданов.

С приветствием конференции выступили: секретарь РК ВКП(б) тов. Новоселов, зам. предрика т. Козишников и др.

Первое заседание конференции было посвящено докладу об итогах декабрьского пленума ЦК и ЦКК, с которым выступил тов. Попов Н.

Затем конференция заслушала доклады о лесозаготовках и о весенней посевной кампании.

Первая Лотемская районная конференция красных партизан шлет пламенный привет руководителю социалистического строительства Севера Краевого Съезду Советов. Конференция заверяет Съезд Советов, что мы, партизаны и добровольцы Красной армии, будем еще с большой энергией драться на трудовом фронте за выполнение пятилетки в четыре года, за выполнение и перевыполнение лесной программы, за коллективизацию сельского хозяйства. Отдаем все свои силы на ликвидацию прорыва лесозаготовок. В ответ твердым американским Фишам, Миллерам объявляем себя мобилизованными, организуемся в бригады и выходим на лесозаготовки до конца сезона.

Да здравствует 2-й Краевой Съезд Советов.

В день годовщины нашей рабоче-крестьянской Красной армии, армии социалистической революции, трудящиеся массы нашей великой страны учтут грозную опасность, нависшую над нашей западной границей. Так же уверенно, как в дни Октября, под победными знаменами ленинской партии они пойдут к новым победам на великом фронте социалистического строительства в полной уверенности, что политически сознательная и технически вооруженная Красная армия зорко следит за советскими границами.

Товарищи Фрунзе, Ворошилов и Буденный на южном фронте в 1919 г.



Выполнить свои самообязательства на лесозаготовках

Перевыполнить план весеннего сева

ДОКЛАД тов. ТРЕТЬЯКОВА

20 февраля в переполненном зале педтехникума открылся первый районный съезд колхозов.

Съезд приветствовали т.т.: НОВОСЕЛОВ (от РК ВКП(б)), КОЗИШНИКОВ (от РК'а), ШИХОВ (от Райпрофбюро) и БОГДАНОВ (Красная армия и Осоавиахим).

Они подчеркнули значение самого съезда и важность стоящих перед ним задач в связи с прорывом на лесозаготовках и подготовкой ко второй большевистской весне.

После приветствий, с докладом выступил тов. ТРЕТЬЯКОВ, который иллюстрируя материал живыми примерами, ознакомил съезд с состоянием колхозного строительства в районе.

Период с мая 1930 г. по январь настоящего года был периодом застоя коллективизации в нашем районе. Наши организации, напугавшись февральских перегибов, боялись даже вспомнить в деревне о колхозе,—так начал свой доклад тов. Третьяков.

Во время лета мы даже имели несколько случаев выхода из колхозов. И только, благодаря развернувшейся работе в Ленинскую декаду и последующие дни мы достигли значительных сдвигов.

Тов. Третьяков приводит цифры. Вступило в старые колхозы 56 хозяйств. Организовано 9 новых колхозов из 210 хозяйств. Таким образом, лицо коллективизации района на последний день таково: имеется 8 коммун, 21 с/х артель и ТОЗ, в которых объединено 692 хозяйства, или 11 проц. от общего числа дворов в районе.

Весенний сев прошлого года прошел в колхозах с большим подъемом (увеличение площади посева яровых на 12 проц., увеличение посева трав и корнеплодов на 270 проц. и т. д.)

Далеко не так обстояло с уборкой урожая. Ряд колхозов имели в уборочную кампанию крупные поражения. Осталось несокшенное сено. Сгноено не мало соломы. Попорчена часть зерна (коммуна им. Ленина, "Ильичевка" и др.).

Главный бич уборочной кампании—плохая организация труда в колхозах, отсутствие сдельщины, бригадной работы и методов социализации. Примеры: сдельщина была введена только в 3 колхозах, бригадный метод в 4, соревнование и премирование в двух.

Этим только и можно объяснить, что в коммуне "Красная звезда" средняя продолжительность рабочего июльского дня у мужчины было всего 4 1/2 часа. А в коммуне им. Ленина в разгар сенокоса занялись пьянкой.

С ростом колхозов—продолжает т. Третьяков,—растет и колхозное молочное стадо. Но недостаток в том, что продуктивность молочного стада колхозов еще низка—в среднем 42 п. молока в год. И только в одной Красноармейской коммуне удой некоторых коров достигает 100 пудов. Вся беда в уходе. А сейчас еще стоим перед кормовым кризисом, т. к. с "новыми" колхозами корм разрастались.

Очень плохо с помещениями для скота. Из 20 старых колхозов района коллективные дворы имеют только 6. В остальных скот ютится в разрозненных разваливающихся хлевках.

Колхозное стадо свиней составляет ровно 50 проц. районного стада.

Если колхозы развернулись с хлебозаготовками, выполнив 100 проц. своего плана, то крайне безобразно относятся к лесу.

Ни одним колхозом района свое задание на лесозаготовках еще не выполнено. Большинство колхозов или укрывает свою рабочую силу, или распускает ее на работу в различные организации.

Не мало случаев (Калинино, Возбал), когда колхозники после 3—4 дней работы в лесу, бегут домой.

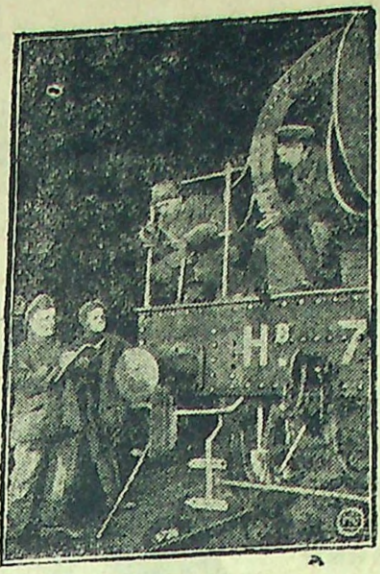
Колхозы, оценившие политическую важность лесозаготовок дают показатели производительности труда более высокие, нежели единоличники.

Вторая большевистская весна налагает на колхозы огромные обязательства. Однако, пока в наших колхозах этого не чувствуется. Боевой подготовки к севу в колхозах нет.

Колхозы пока ограничили ссыпкой семфондов. Зерноочистка застыла на 37%. О создании фуражного фонда к севу и ремонту инвентаря колхозы не заботятся. До сих пор по 3 колхозам еще не составлены производственные планы.

Настоящий съезд должен встать на путь жесточайшей Ленинской самокритики, вскрыть все болячки на колхозном теле и перевооружить массы колхозников на боевую подготовку к большевистскому севу,—так заканчивает свой доклад т. Третьяков.

Следует заметить, что в докладе т. Третьякова чрезвычайно слабо оттенены два важнейших участия—работа с беднотой и работа в новых колхозах.



На снимке: Комиссия после тщательного осмотра паровоза, сдает его бригаде машинистов.

ЯКУШЕВА гнать из аппарата РайПО вне-очереди

Кого нужно гнать из аппарата РайПО, вне всякой очереди, так это секретаря правления—Якушева.

Пользуясь своим положением в РайПО, он чувствует себя царем и богом. Издевается над подчиненными ему делопроизводителем и машинистками. При каждом удобном случае намекает на увольнение. С такими-же намеками ходит по магазинам, вымогая дефицитный товар.

Это еще не все. Якушев скрыл акт о своей растрате в бытность продавцом. Присвоил деньги, посланные с ним в РайПО одним из низовых отделений.

Советуем комиссии по чистке выставить этого мошенника из РайПО. БИН.

ИЗ ЛЕСА ПИШУТ

Очень непонятные директивы дает зав. Калининским лесопунктом Костарев своим десятникам. Сам Костарев в делянках бывает только "по обещанию" Сиф.

Бездельничает председат. рабочкома лесдреврабочих в Шуншенге Пестерев. Наблюдатель.

Стоят на дворе две здоровых лошади у члена Вонжальского сельсовета Холмогорова Александра. Лошади в лесу еще не бывали. Наблюдающий.

Не руководит, а путает десятник баржестроя Юрманов. Одну и ту же работу приходится переделывать несколько раз. Артель.

Пьянствуют и хулиганят десятники Жаровского лесопункта Кузьминский и Сабуров К. Напившись до "зела" они выбили рамы в доме гр-на Опалихина Н. А. Кузьминский с пьяна изорвал на себе рубашку и ходил по деревне в чем "мать родила". Удалой.

С декабря месяца не может получить зарплаты артель рабочих, работавшая по оковке саней для ледянок. Рабочий.

Держите темп

Вторая смена за пятидневку выполнила свое задание на 112 проц.

Первая смена сдала с первенством

ОПЕРАТИВНАЯ СВОДКА №

За последнюю пятидневку, мунар" добился большевистских темпов.

Среднее выполнение плана за эти дни равно 101 при чем в последний день (21 февраля) завод дал 107 проц.

Боевое первенство с честью жила вторая смена. Она выполнила свой пятидневный промфинплан на 112 проц., а за последний дала героический показатель—112 проц.

Отстают первая и третья смены. Хотя их темпы за пятидневку значительно повысились, (первая дала 96 проц., а третья—95 проц.) Но до второй смены им еще далеко.

Нужно в ближайшую же пятидневку добиться, что бы темпы первой смены работал весь завод.

ОТВЕТ ГЕНЕРАЛУ МИЛЛЕРУ

Отвечая на вызов тов. Пашичева в фонд постройки гидросамолетов, вет Севера генералу Миллеру" 10 руб. и вызываю т.т.: Мелюновского ф. (кооп-молоко), Перевязкина (Коопсека), Яковлева (Колхозсекция) и Брагина (Варшавский Ф. Федотовский Ф.

Профсоюзники Усть-Печенгского сельсовета на вылазки твердолобых вносят фонд обороны страны 92 рубля. Горбунов

ПОЧТОВЫЙ ЯЩИК

Редакцией отправлены материалы Глазов—директору Леспромхоза. Попова, Сысоева и Малевинский (из Леденгского района)—в "Правду вера".

Тихановского—в РАО. Поперечникова—комиссии по чистке РайПО. Вишнякова—РКН.

Отв. редактор Н. ПОПОВ

КУПИМ ВЕДЕРНЫЙ САМОУ

С предложениями обращаться к

ТОТЕМСКИЙ ПЕДАГОГИЧЕСКИЙ ТЕХНИКУМ

производит весенний набор учащихся.

Условия приема следующие:

Принимать заявления с документами производится с 15 января по 15 марта 1931 г. Будет принято на I-й к. рс 130 человек, на II и III курсы на свободные места. Приемному подлежат рабочие, батраки, бедняки, колхозники, середняки и служащие, окончившие ШКМ, семилетки или с соответствующим образованием. К заявлению необходимо приложить документы (по возможности подлинные) об образовании, о здоровье, о социальном положении (имущественные показатели, наог. социальная группа, о нелишении прав), метрическую справку о рождении, лицам старше 16—17 л. воинские документы (мужчин). Прием будет производиться заочно и каждому принятому немедленно будет сообщено о времени явки на занятия. Одновременные заявления в два учебных заведения не принимаются и явка принятым на занятия по извещению является обязательной. 70 проц. принятых будут обеспечены стипендией в среднем 35 р. в месяц. Особо нуждающиеся обеспечиваются общежитием, матрацем, простыней. Для коллективного питания будет организована студенческая столовая. Заявления посылать почтой или лично по адресу: г. Тотма, Северного Края, Педтехникум—Приемной Комиссии.

ПРИЕМНАЯ КОМИССИЯ.

ОБЪЯВЛЕНИЕ

Медпомощь на дому застрахованным в г. Тотме оказывается с 16 февраля с/г следующими врачами:

- 1) Врач Кручинина А. А.—по участку от М. Садовой к р. П.-Деньга и от ул. Ленина до р. Сухоны, а также Зеленя и Варницы (последние при условии подачи лошади). Имеется на квартире телефон. Адрес: Советская, 15.
2) Врач Белова Н. М.—по участку от М. Садовой до Корепова и от ул. Ленина до Сухоны. Адрес: Мясная, 4.
3) Врач Архипова Н. Ф.—по участку от М. Садовой до Кооперативной и ул. Ленина до Загородной. Адрес: М. Садовая.
4) Врач Гулынин С. П.—по участку от ул. Ленина до Запольной и от М. Садовой до р. П.-Деньга. Адрес: Гражданская, 13/14, на квартире телефон.

Вызовы принимаются до 3-х часов дня; позже поступившие вызовы, за исключением экстренных, выполняются на следующий день.

Вызов должен быть обоснован явной невозможностью больного явиться в амбулаторию (утренние приемы 9 ч.—2 ч., вечерние 6—7 ч.) и беспорядком документом об отношении больного к группе застрахованных. Незастрахованное трудовое население обслуживается в общем порядке через больницу, а не через организацию помощи на дому застрахованным.

Требования на посещение больных, застрахованных в основном должны представляться в амбулаторию больницы.

Просьба к профсоюзам поставить о вышеуказанном в известность своих членов.

Тотемское межрайонное товарищество охотников

проводит перерегистрацию своих членов Тотемского коллектива с 15 февраля по 1-е марта 1931 года. Членам, являющимся для перерегистрации надлежит иметь при себе документы о источниках дохода (служаш. справки учрежд. о получаемом содержании). Перерегистрация будет производиться в помещении конторы т-ва в г. Тотме, Белоусовская улица дом № 20. Неявившиеся к указанному выше сроку (1 марта) будут считаться выбывшими из членов товарищества. ПРАВЛЕНИЕ.

Тотемская школа Леспромхозуч

имеющая целью подготовку квалифицированных рабочих и младшего административно-технического персонала для лесной промышленности и лесного хозяйства

объявляет февральский набор

В школу принимаются подростки обоего пола в возрасте 16—19 лет из числа броне подростков, членов семей рабочих и служащих, батраков, колхозников и бедняков и середняков-единоличников.

Каждый поступающий должен иметь образование НЕ НИЖЕ школы четырехлетки (уметь бегло прочитать и рассказать прочитанное, знать 4 действия в пределах чисел любой величины, быть знакомым с десятичными дробями и процентами).

Заявления подаются в канцелярию школы по адресу: г. Тотма, школе Леспромхозуч

К заявлению приложить документы: а) об образовании; б) возрасте; в) социальном положении подростка или родителей (а для крестьян-единоличников и о размере с.-х. налога); г) справку врача о здоровье.

Ученики школы получают зарплату 26 руб. в месяц, входят в союз Леспромхоза и подчиняются правилам внутреннего распорядка наравне с рабочими.

При школе имеется общежитие. Ученики получают из Райпо паек по I-й категории за свой счет. Продолжительность обучения 2 года. Половина времени отводится на теоретическое обучение в школе, половина на производственное обучение в лесу в бригадах.

Зав. школой Сарамотин.