

# ТРЕХДНЕВНИК ПРОВЕРКИ ПОДГОТОВКИ К ВЕСЕННЕМУ СЕВУ

В начале марта редакция проводит трехдневник проверки подготовки всех организаций и учреждений ко второй большевистской весне.

Проверку в сельсоветах должны провести наши рабселькоры под руководством партийных ячеек с помощью легкой кавалерии Комсомола.

Рабселькоры организуйтесь в бригады и проверьте сельсоветы, колхозы, земорганы, Осоавиахим и т. д.

# РАБОЧИЙ ЛЕСА

АДРЕС РЕДАКЦИИ:

Тотьма, Б. Садовая д. № 18.

УСЛОВИЯ ПОДПИСКИ:

Для колхозников, крестьян и коллентивно — 25 к. в мес.  
Для чл. профсоюза 30 к. в мес.  
Для прочих — 50 к. в мес.

Подписка принимается Тотем. почт.-тех. отделен. агентств и всеми письмоводами.

1<sup>е</sup>  
**МАРТА**  
1931 г.  
**№ 20.**  
следующий номер выйдет 4 марта

Орган Тотемского Райкома ВКП(б), Райисполкома и Райсовпрофа.

## ТРЕВОГА НА ЛЕСНОМ ФРОНТЕ СЕВЕРА

# Труссы и дезертиры помогают кулачьё

Никаких разговоров о „нервах“ и „болезнях“, никакой поблажки аппарату в труднейший момент лесозаготовок мы не допустим. Выше ответственность за свой участок **выполнить план лесозаготовок — дело чести нашего района**

## Пятидневка пустых разговоров, а не большевистского дела

Тревожные сигналы с лесного фронта звучат все сильнее и сильнее. **СНОВА ПРОРЫВ.** Из леса за последние дни ушло 535 рубщиков и возчиков. Это вместо массового прилива. Отлив произошел почти во всех лесопунктах, но особенно внушительный в ПЕЛЫШЕМСКОМ, МОСЕЕВСКОМ и УСТЬ-ПЕЧЕНГСКОМ.

О чем это говорит?

О том, что ни сельсоветы, ни лесопункты, ни парт'ячейки на местах, не поняли и НЕ ПОНИМАЮТ ВСЕЙ ОТВЕТСТВЕННОСТИ, которая ложится на них, если мы допустим провал нашей л-заготовительной программы. А мы идем к этому провалу, без всякого сопротивления трудностям на лесном фронте.

Предварительные итоги первой пятидневки тревоги на лесном фронте подтверждают, что мы не научились еще перестраиваться буквально в два-три дня. Это пятидневка прошла В РАЗГОВОРАХ. Темп хотя и не понизился, однако и НЕ ПОВЫСИЛСЯ.

ЗАГОТОВЛЕНО 53 проц. (прирост за пятидневку 3,9 проц.)

ВЫВЕЗЕНО 16,8 проц. (прирост 3,5 проц.)

Разрыв между рубкой и возкой — 0,6 проц. Увеличился за пять дней на 0,6 проц.

От стопроцентного выполнения суточного задания как по рубке, так и по возке мы стоим далеко (34,9 и 24,8 проц.)

Таким образом мы не приступили в эти пять дней к разрешению ни одной задачи, которые перед нами стоят: поголовный выход рабочих в лес, увеличение темпов, ликвидация разрыва между рубкой и возкой, подтягивание отсталых лесопунктов.

В чем гвоздь?

Мы уже отметили: непонимание сельсоветами, лесным аппаратом, парт'ячейками своей ответственности за лесную программу, неумение перестраиваться быстро и на ходу.

В этом отношении характерен УСТЬ-ПЕЧЕНГСКИЙ лесопункт. Вместо боевой перестройки, аппарат бросился в панику, считая, что это лучший выход, и что „дядя“ за них выполнит программу. ЭТО ЛИ НЕ ОПОРТУНИЗМ, ЭТО ЛИ НЕ ПОСТЫДНОЕ ДЕЗЕРТИРСТВО С ФРОНТА, КОГДА ОН В РЕШАЮЩЕМ МОМЕНТЕ? Выходит, что Усть-Печенгские десятичники сначала напачекости, а чистить эту грязь предоставляют другим. Нам абсолютно понятен этот кулацкий маневр. Мы должны дать ему такой

отпор, какой еще не снился агентам кулака.

НИ КАКОЙ ПОБЛАЖКИ АППАРАТУ, НИ КАКОЙ РАЗВИНЧЕННОСТИ. Время боевое и мы будем требовать от каждого работника безусловного выполнения боевых заданий.

В этом же лесопункте мы отмечаем формальное, а по существу ИЗДЕВАТЕЛЬНОЕ отношение к директивам партии. Бригады организуются из 3-4 лесорубов без всякого разделения труда. Ежедневные задания составлены по кварталам и десятичкам, но до массы лесорубов не доведены.

Лесопунктам необходимо учесть уроки Усть-Печенги, немедленно перестроившись по всему фронту.

Наконец мы обращаемся к РАЙИСПОЛКОМУ. Что он намерен делать по отношению к тем сельсоветам, которые саботируют массовый выход в лес? Долго-ли мы будем терпеть такое положение? Долго-ли мы будем играть в назначенные для массового выхода в лес сроки для того, чтобы они в конце-концов не выполнились?

## НИКОМУ НЕ ПОЗВОЛИМ БЕЖАТЬ С ФРОНТА ЛЕСОЗАГОТОВОК

### В УСТЬ-ПЕЧЕНГСКИЙ ЛЕСОПУНКТ ДАТЬ НАСТОЯЩИХ И ТВЕРДЫХ БОЛЬШЕВИКОВ

Десятники — младший комсостав лесного фронта. Одно это звание налагает на десятичника громадную ответственность за состояние непосредственно подчиненной ему работы.

Десятник ближе всего стоит к массе лесорубов. Десятник обладает техникой разработки древесины. Стало быть десятичник — организатор и руководитель всей работы на своем участке.

Так ли есть в действительности? Материалы с мест и наблюдения вскрыли во всей наготе качество нашего десятичника.

Возьмем для примера Усть-Печенгский лесопункт, самый большой по заданию, и следовательно самый ответственный участок во всем леспромохозе.

Для того, чтобы мобилизовать массы лесорубов и повести их на штурм, на преодоление трудностей, десятичник должен сам проложить путь одной мыслью: КАКИМИ УСИЛИЯМИ, НО ВЫПОЛНИТЬ ПРОГРАММУ ЛЕСОРАЗРАБОТОК.

А этого, самого главного, в Усть-Печенге нет.

Усть-Печенгские десятичники до сих пор работали по логоньку, — не торпясь. Но вот грянул гром — постановление Крайкома. Десятник установил каждому кварталу твердое ежедневное задание. Надо выполнять. Нужна фронтальная перестройка работы. И что же?

В лесопункт посыпались заявления десятичников. Один вдрог заболел, у другого почему-то сразу «нервы расшатались» и т. д. и т. п. Все заявления клонятся к одному: «освободите от работы».

## ВОЗМУЩЕНЫ НАГЛОЙ КУЛАЦКОЙ ВЫХОДКОЙ

### Требуем суровой кары подкулачникам Колычевым

Лесорубы кв. № 8 Усть-Печенгского лесопункта и вневойсковики Усть-Печенгского, Великодворского и Калининского сельсоветов, заслушав сообщение о избении подкулачниками тов. БЕЗВЫТНОГО, возмущены этой новой вылазкой классового врага.

Лесорубы и вневойсковики требуют немедленной организации показательного процесса и привлечения подкулачников КОЛЫЧЕВЫХ к суровой пролетарской ответственности.

На наглые выпады классового врага лесорубы отвечают организацией новых сквозных бригад и заверяют районные организации в выполнении принятых на себя самообязательств.

## КРАСНЫЙ СПИСОК УДАРНИКОВ ЛЕСНОГО ФРОНТА

1. Вот бригады Калининского лесопункта, перевыполняющие нормы: Бригада ШИХОВА, ПЕТРА ВАСИЛЬЕВИЧА заготавливает по 9,3 кмб. в день на брата. Бригада ЛЕВИНСКОГО, ИВ. ВАС. — 7,3 кмб. Бригада НОВОСЕЛОВА, ВАС. ВАС. — 6,3 кмб. на брата. Бригада ШИХОВА, ВАС. ГРИГ. — 4,9 кмб.

2. По Усть-Печенгскому лесопункту в кв. № 8 бригада КОРЫЦОВА, АНДР. АЛ. выполняет по 6 кмб. в день. В бригаде т. Корыцова 22 лесоруба.

3. Кадровики кварт. № 32 Жаровского лесопункта, объявив себя ударниками, добились наивысшей производительности труда по лесопункту. Бригады КАПУСТИНА, Ивана Максим. и КОРОБИЦЫНА, Алексея Ивановича вырабатывают по 6,5 кмб. на брата в день. Приняв их вызов на соревнование бригады КАПУСТИНА, Алекс. Прок. и КАПУСТИНА Ивана Андр. стали вырабатывать по 7,5 кмб. в день.

4. СЕЛЬХОЗАРТЕЛЬ ИМЕНИ тов. СТАЛИНА организовала две ударные бригады в количестве 23 человек. В первые же дни эти бригады дали по 4,5 кмб. в день.

5. По УСТЬ-ПЕЧЕНГСКОМУ лесопункту перевыполняют дневные нормы бригады: КУЗНЕЦОВА, Фед. дает 5,1 кмб. на человека. КУЗНЕЦОВА, Алекс. — 4,6 кмб. ЧЕРЕПАНОВА — 4,4 кмб. КИРИЛЛОВСКОГО, Ив. — 4,3 кмб. СЛОБОДИНА, Пав. Пр. — 4,2 кмб.

## ПРЕМИРОВАНЫ ЛУЧШИЕ БРИГАДЫ И ОДИНОЧКИ, ВЫПОЛНЯЮЩИЕ САМООБЯЗАТЕЛЬСТВА

В участке Возбальский кордон Пятовского лесопункта премированы лучшие рубщики и возчики.

В числе премированных: Бригада Гагаринской дегтекурной артели, вырубающая до 7 кмб. в день на каждого чел.

Н. М. Дунаевский (55 лет) вывозит по 2 кмб. на возу, за сезон вывез 400 кмб.

Н. А. Ерыкалов — вывез 450 кмб. возит до 2,5 кмб. на возу.

Д. П. Ерыкалов — вывез 350 кубометров. М. Панов.

Вневойсковики Усть-Печенгского учпункта включаются в борьбу за переходящее красное знамя Райкома ВКП(б).

Бригады вневойсковиков за 6 часовой рабочий день вырубают от 3,25 до 4,6 кмб. на человека.

Все бригады вступили в соревнование. Лихачев.

П. Иванович



# Против формального, издевательского отношения к организации бригад на лесозаготовках

## В УСТЬ-ПЕЧЕНГСКОМ ЛЕСОПУНКТЕ БРИГАДАМИ СЧИТАЮТ ГРУППЫ ПО 4 И 6 ЧЕЛОВЕК

По количеству бригад Усть-Печенгский лесопункт стоит на первом месте. За последние десять дней по лесопункту выросло 24 новых бригады. Всего по лесопункту на 25 февраля насчитывается 57 бригад, которыми охвачено 503 человека или 75 проц. лесорубов и возчиков лесопункта.

Казалось бы все это должно говорить за крутой перелом в темпах лесопункта.

Ничего подобного. За последнюю пятидневку на каждого Усть-Печенгского лесоруба падает по 1,8 км. и на возчика с лошадью по 3 км. в день. Хуже этого не сыскать по всему леспромхозу.

В чем же секрет?

А в том, что руководители Усть-Печенгского лесопункта увлеклись погоней за количеством бригад и ни мало не заботились о их внутреннем содержании, расстановке сил и т. д.

Сгоряча бригадный ярлык прилепился кому попало.

Что представляют собою Усть-Печенгские бригады?

Разрозненные группки лесорубов по 4—6 человек.

Отличительная черта Усть-Печенгских бригад—отсутствие четкой, подлинно бригадной расстановки сил. Почти все бригады работают тройками—один на подрубке и очистке сучьев и пара на пилке. Чем это отличается от допотопной работы „схватом“? Разве только новой вывеской—бригада.

Надо полагать, что формальный подход к бригаде имеет место и в других лесопунктах. Усть-Печенг-гу-же, мы берем, как яркий образец бездушия.

„Бригада побеждает нормы“—это много раз доказано. Но побеждает не такая бригада как большинство Усть-Печенгских.

Азов.

# КАК ОРГАНИЗОВАТЬ БРИГАДЫ: СКВОЗНЫЕ И НА ВОЗКЕ

Организация **сквозных** бригад, по опыту Плесецкого леспромхоза, является лучшим средством ликвидации разрыва между рубкой и возкой.

В сквозных бригадах рубка увязывается с возкой, но как отдельные процессы рубка отделена от возки.

Состав **сквозной** бригады определяется из 11 рабочих и 6 лошадей при вывозке с 3-го километра. Труд между ними распределяется таким образом:

Трое рабочих—валка с корня (один с топором, двое с пилой).

Двое рабочих—распиловка сваленных деревьев на сортименты.

Один рабочий—очистка от сучьев.

Один—старший бригадир, он же сортименщик.

Два возчика при 6 лошадях.

Два навалыщика.

В отдельных случаях число рабочих и лошадей может меняться.

При уменьшении расстояния возки надо уменьшать лошадей, а при увеличении—увеличить.

Старш. бригадир (он же сортименщик) имеет возможность руководить и второй частью работы—вывозкой. Может контролировать навалку, время приезда и отъезда.

Навалку производят специальные навалыщики, которые за время поездки лошадей на катнице, готовят подвезды и следующую навалку. Укладку краевника в кучи и долготы мелких сортиментов производят рабочие, находящиеся на рубке и разделье.

Свалку на катнице при вывозке до 3-х километров производят особые бригады свальщиков. Бригада свальщиков может быть от 7 до 20 чел., т. е. старшему бригадирю на открытом месте возможно руководить и большим количеством людей, не допуская простоев на складке.

На **вывозке** надо организовать отдельные бригады возчиков из 7 человек при 12 лошадях (4 возчика из них один старш. бригадир и 3 навалыщика).

Сквозные бригады надо организовать в первую очередь для заготовки и подвозки к **ледяным** дорогам. Н. Мальцев.

# Вместо 1 кубометра вывозят в день 5 кубометров бригадами

Возчики из дер. **Чешинской**, организовавшись в бригады и вступив в соц. соревнование, моментально повысили производительность труда. **Теперь, вместо 1 кубм., они стали возить по 5 кубм. на лошадь.** Все бригады остались работать в лесу в дни пильной масляницы.

Только одна избушка „Рябовье“ отказалась вступить в бригады и от соц. соревнования. Это **Лодыгинцы**. Они слушаются подкулачников, среди которых главную и позорную роль играет **член сельсовета Ворошилов И.** Лодыгинцы ушли на масляницу из леса. Позор! П. Попов.

# Привлечь кулацких агентов к суду и строго карать

Группа лесорубов из дер. **Пустохинской**, руководимая **подкулачником Рычковым Иваном Ал.**, на масляницу пришла в лес с водкой и пивом.

Пьяные устроили в бараке дебош и все ушли домой. Остается только один лесоруб **Верещагин В.**

О подкулачнике **Рычкове** плачет скамья подсудимых. К-в.

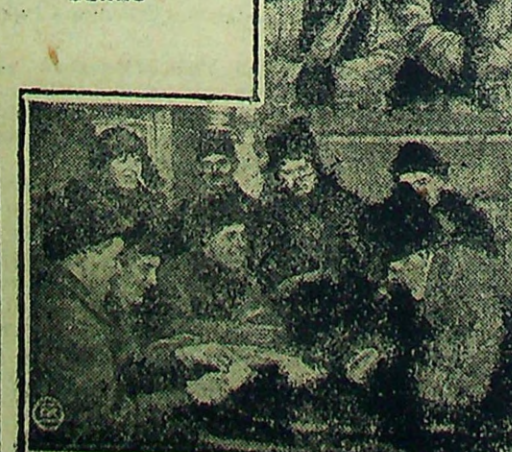
# БРИГАДЫ НЕ ЗАБЫВАЙТЕ О КАЧЕСТВЕ ДРЕВЕСИНЫ

Бригады в лесопункте **Крутая Осыпь** гонятся за количественными показателями и совершенно забывают о качестве древесины.

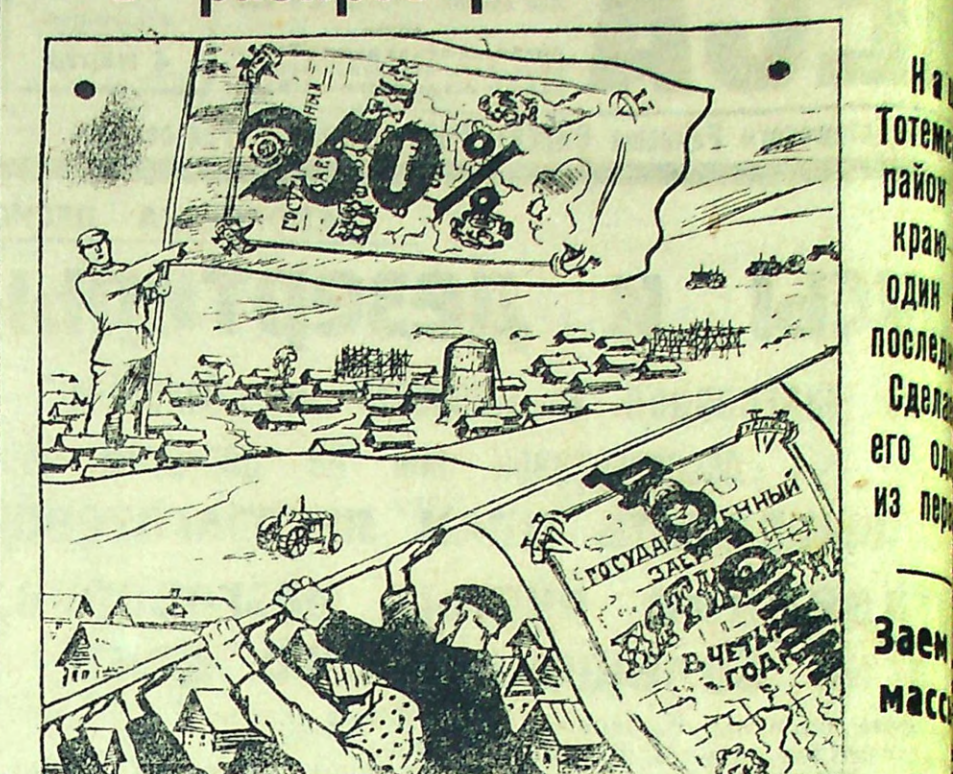
На технические условия по разработке древесины бригады не обращают внимания.

Ценная древесина пропадает и в пнях, оставляемых выше чем следует, и в вершинах, которые пускаются в отход. В. Козлов.

Подготовку к весне на соц. соревнование



# Равняться по лучшим районам в распространении займа



# Против демобилизационных настроений на хлебозаготовках

## С кулацкой верхушки не собрано еще 41 проц. твердых заданий

На хлебозаготовках в нашем районе установилось затишье, не смотря на то, что план выполнен всего на 97,5 проц.

Райисполком и сельсоветы самолично демобилизовались, решив что остальные 2,5 проц. плана будут доделаны самотеком. Демобилизация аппарата на руку кулаку, злобно-саботирующему хлебодачу.

**За кулацко-замытойной верхушкой деревни и 20 февраля числится хлебная задолженность в размере 41 проц., общей суммы твердых заданий, данных этим хозяйствам, тогда как к этому сроку колхозы выполнили свои задания на 109 проц., а единоличники на 110 проц.**

Особенную пощадку кулаку делают сельсоветы: **Пятовский**, где с кулаков собрано всего 26 проц. твердых заданий по хлебу, **Медведевский** (19 проц.), **Нелюбинский** (30 проц.), **Устьпеченгский** (35 проц.) и т. д.

Демобилизационные настроения на хлебозаготовках являются худшим видом оппортунизма на практике, с ними нужно самым решительным образом покончить.

# СМОТР ГОР. КОЛЛЕКТИВОВ

Реализация займа „Пятилетка“ в нашем районе отдана во власть сельсоветов. За последнее время приток подписки совершенно прекратился, не смотря на то, что контрольная цифра по району далека от выполнения.

Как это ни безобразно, но в ряде оппортунистических темпах угоняет низованное население города.

Городские профсоюзники выполняют контрольное задание по подписке проц.

Но еще хуже обстоит дело с взносами по подпискам. Здесь не только нет никакого намека на досрочное шение подписки, но даже не выделяются установленные сроки.

На 1 марта подписка городских союзников погашена только на 68 проц.

Из 52 организаций и коллективов да только единицы уяснили чрезвычайное значение займа, по боевому подходу заканчивают погашение своей подписки.

К числу их можно отнести **коллектив Больницы** (104 проц.), **Горсовет** (104 проц.), **РАО** (100 проц.), **Дом матери** (100 проц.), **Союз строителей** (100 проц.), **Школа II ступени** (99 проц.), **Семилетка** (91 проц.) и т. д.

Остальные позорно плетутся в хвост за неорганизованным населением города. Этот хвост замыкают:

**Сапожная мастерская**, **Страховой сентер** (21 проц.), **прокуратура** (22 проц.).

Положение с займом ни мало не конит профсоюзные организации. Они тали свои носы в кипе циркуляров, а знать ничего не хотят.

С оппортунистической спячкой в течение в займовской работе по городу покончить немедленно и самым решительным образом.

Профсоюзники города, как организованная масса должны возбудить приток средств по займу.



Не преобладали хорошему хлебу рубы участка **Мемрам**. Хлеб был совсем сырой или перепеченный. Пресса.

Ни о чем, кроме танцев в культурник **Пятовского** лесопункта **Ливанова**. Не даром в Цареве ботой не пахнет.

За бездельничание платит ливидаторше лесопункта **Волошиновой**. За три месяца она ничего безу не одела.

Беспросветная пьянка на берегу в устье **Царевы**. Привлечение работников из **Лесотехникума** строе не видали.

Гнетут пелаты лесорубы на снчиха **Калипинского** сельсовета.

Первомайский овощной колхоз **Перемышльского** р-на (б. Калужский овраг) может служить образцом. Широко развернута подготовка к весеннему севу. Созданы посевные бригады, заключены договоры на социальное соревнование между группами колхозников на лучшую работу в весеннем севе. На снимке: сверху—группа бедняков, вступивших в колхоз; внизу—колхозники подписывают договор на социальное соревнование по севу.



# НИЖНЕ-ПЕЧЕНГСКИЙ С/С В КУЛАЦКИХ СЕТЯХ

## ВЫГНАТЬ ВОН ОПОРТУНИСТОВ — КУЛАЦКИХ АГЕНТОВ ИЗ СЕЛЬСКОГО АППАРАТА

Полное извращение генеральной линии партии, забвение работы с беднотой и батрачеством, предание интересов государства кулакам, смятка правого уклона с „левыми“ загибами — вот что характерно для Нижне-Печенгского сельсовета, на котором верхом ехали кулачье вместе с попом.

Сигналы нашей газеты о Нижне-Печенгском сельсовете и прорывы в нем по ряду важнейших хозяйственно-политических кампаний вынудили Райком ВКП(б) послать в этот сельсовет бригаду для тщательного обследования всей работы сельсовета.

Бригада еще не закончила своей работы, но уже ярко вырисовывается махровая правоопортунистическая, кулацкая линия сельсовета.

Сельсовет находился во власти кулаков. До последнего времени не полностью были выявлены кулацкие хозяйства. Некоторые зажиточные и подкулачники были зачислены даже в батраки.

Вот несколько фактов:  
**Белоусова Ранса** (д. Коченьга) — бывш. торговка, имела дегтекурный завод, держала все время батраков. Эта Белоусова до января с. г. числилась... середнячком.  
**Белоусов Алекс.** — ее брат. Раскусив волонтеру Советской власти, разделился с братом. Отказался от земли, а дом сдал в аренду... попу и жил с ним вместе.

В сельсовете у Белоусовых люди были

Секретарь сельсовета **Мезлов Яв. Фед.** — сам бывший торговец. Подводить свою братню ясно, что он не будет. Прежде всего Козлов взамахом пера превратил Белоусова А. в „батрака“. Белоусову паек решили выдавать, на работу посылать не стали. Все честь-честь...

И постепенно эта троица: поп, торговка Белоусова и „батрака“ Белоусов села на сельсовет верхом и повела с помощью Мезлова свою кулацкую вредительскую линию.

Никаного нажима на кулачество у сельсовета не было. Сельсовет бережно охранял кулацкий покой.

Летя, которые составлялись на кулаков, саботирующих хлебозаготовки, сельсовет прятал так, что их потом и пайти было не возможно.

На лесопунктах поступали акты на кулаков за саботаж в лесу... Надо было направлять их в Нарсуд. Председатель сельсовета писал резолюцию: „к делу“ и Козлов почтительно и мгновенно пришивал к делу.

Дело дошло до того, что кулаки задавали тон на всех собраниях.

— Хлебозаготовок не принимать!  
— Самообложения не надо...

— Не пойдем в лес, пока не дадите, что надо...  
— вричали кулаки.

Беднота и батрачество были загнаны, застрашены. Сплошь и рядом на бедняцких собраниях участвовали кулаки и подкулачники.

Работы с беднотой и батрачеством — систематической и постоянной, не было. Парт'ячейка до этого не дошла. Ячейка примеренчески относилась к кулацкой линии сельсовета и по существу была сама во власти оппортунизма.

Уполномоченные районных организаций, навещавшие Нижнепеченгский сельсовет, вместо вскрытия кулацкой линии сельсовета и помощи парт'ячейке, — сами вступали на оппортунистическую дорожку. Но здесь уже на сцену выступают „левые“ загибы.

„Левый“ загибщик уполномоченный РИК'а **Старовский** писал приказ:

„Всем членам сельсовета и сельисполнителям приказываю к 6 часам утра (!) обеспечить полный выход рабочей силы в лес“.

Старовский вздохнул легко: дело сделано и положено в шляпу! зачем собирать бедноту и батрачество, зачем вести с ней работу, да еще кулака разоблачать. Приказ написал, пригрозил „мелким личикам“ и поголовный выход в лес обеспечен.

Но „левые“ загибы творил и сам сельсовет. Тот. Сталин сказал, что где есть правый уклон, там должен быть и „левый“.

На примере Нижне-Печенгского сельсовета это целиком подтвердилось.

8 ноября (!) 1930 г. президиум сельсовета „отмечая не выход д. Леваш в лес“, оштрафовал 8 середняков и бедняков. Ни одного зажиточного! Ни одного кулака!

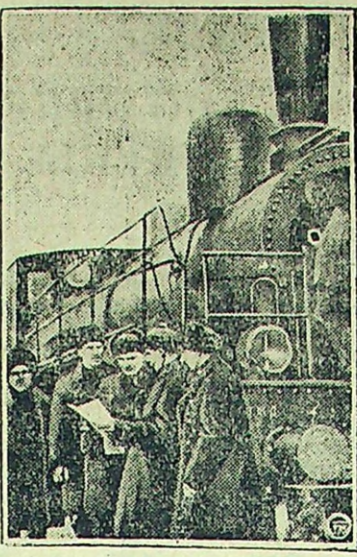
„Левый“ уклон, а линия-то выходит тоже кулацкая. Недаром тов. Сталин говорил:

„оба эти уклона от ленинской линии: и правый и „левый“ ведут к одному и тому же результату, хотя и с разных концов“.

Вывод: правые и „левые“ оппортунисты свили себе гнездо в Нижне-Печенгском сельсовете. Парт'ячейка не разоблачила оппортунизма, сама погрязнув в нем. **Борьба на два фронта она не вела.**

Бригаде РК надо выявить конкретных виновников кулацкой линии сельсовета и отдать их под суд. Бригада должна обеспечить выпрямление линии сельсовета и парт'ячейки.

Уроки Нижне-Печенгского сельсовета должны быть широко обсуждены и учтены всеми с-советами и парт'ячейками, **Ф. Н.**



На снимке: Комиссия в составе инженера, инспекторов тяги, представителей союза сдает отремонтированный паровоз бригаде машинистов

## Наш район должен стать показательным по сельской связи

### БРИГАДА „КРЕСТЬЯНСКОЙ ГАЗЕТЫ“ ПРИСТУПИЛА К МАССОВОЙ РАБОТЕ

#### БОЛЬШЕ ВНИМАНИЯ ПОЧТЕ И ДОСТАВКЕ!

До сих пор работе нашей почты мало уделялось внимания со стороны районных организаций.

О работе районного аппарата связи вспоминают только от случая к случаю. Работу почты часто ругают, но никогда ей не помогают.

Достаточно указать на то, что до сих пор вопрос об открытии почтовой разгонной станции стоит на точке замерзания. Не показательно ли также, то, что Райком комсомола до сих пор ведет волокиту с выделением работника на должность организатора подписки на лесозаготовках, срывая этим обслуживание лесорубов газетой.

Между тем в работе почты, особенно по доставке писем, газет и журналов на село, в лес, есть много недочетов.

Но одними жалобами и брюжжанием делу не поможешь так же, как не может почта одна устранить свои недостатки без помощи самого населения, без помощи лесорубов, колхозников, бедняков и середняков единоличников.

В этом деле на помощь почте должны прийти и массы и местные учреждения и организации.

Бригада „Крестьянской Газеты“, приступившая к организации показательного района по сельской связи, проводя свою работу под лозунгом „в помощь почте“, развернула массовую работу, привлекая внимание всех к работе почты и включаясь в текущие политические и хозяйственные кампании.

Бригада, включив в свои ряды еще нескольких работников, выделенных Райкомом комсомола и рабочкомом лесдреврабочих и разбившись на отдельные бригады, охватила наш район массовой работой, выехав по пяти главным трактам, идущим лучеобразно из Тотьмы во все стороны района.

Массовая работа бригад охватывает сельские парторганизации, сельсоветы, лесопункты, колхозы, кооперацию, школы и т. д. Бригады спускаются до барakov лесорубов и возчиков, уделяя больше всего внимание на обслуживание почтой лесозаготовок.

Массовой работе бригады „Крестьянской Газеты“ должно быть уделено наибольшее внимание на местах.

### РАЙПО ХОЧЕТ ПОРТИТЬ МЯСОПРОДУКТЫ?

Поступающие мясопродукты в г. Тотьме „союз-мясо“ размещает в амбарах РайПО на грязном пыльном полу без соответствующей дезинфекции. Придите и посмотрите туши мяса, кучи ливеров, голов сала, кишек и т. д. Все это лежит на голом полу без подстилки. Не гарантировано от заражения, грызунов и т. п. **А. П.**

## КУЛАЦКАЯ ВЫХОДКА ПРОТИВ КОЛЛЕКТИВИЗАЦИИ

### ПОДКУЛАЧНИКА СОБОЛЕВА ПРИВЛЕЧЬ К СТРОЖАЙШЕЙ ОТВЕТСТВЕННОСТИ

С развертыванием коллективизации классовая борьба усиливается. Кулаки и подкулачники остервенели.

22 февраля подкулачник дер. Воробьева Пятовского сельсовета **СОБОЛЕВ Николай** избил колхозника Молоковской сельхозартели **РЫЧКОВА НИКОЛАЯ ПАВЛОВ.**

Ударяя колхозника, он приговаривал: „зачем обижаете зажиточных“. Это прямое издевательство подкулачников и открытый поход их на колхозников.

**МЫ ТРЕБУЕМ ПРИВЛЕЧЕНИЯ К СУРОВОЙ ОТВЕТСТВЕННОСТИ ПОДКУЛАЧНИКА СОБОЛЕВА.**

От наших селькоров и колхозников ждем писем о подготовке к весенней посевной кампании.

## Правильно организовать труд в колхозах — залог успешного проведения большевистской весны

В подготовке к весенней посевной кампании колхозы должны особое внимание уделить **правильной организации труда.**

Окончательно колхозы должны перейти на **сдельщину.**

Сдельщина в колхозах медленно пробивала себе путь. До последнего времени эта форма оплаты труда встречала всевозможные противодействия со стороны правых и „левых“ оппортунистов. В ряде колхозов допускались и допускаются многочисленные извращения в способах оплаты труда. Нередко два га пахоты оплачивались той же суммой, что и 1 или 1½ га, так как учитывалось только отработанное время, но не количество произведенной работы.

Эта форма оплаты труда затрудняла снижение себестоимости продукции и не создавала личной заинтересованности в повышении качества работы.

Особенно пагубно отражается на колхозах так называемая „едоцкая“ оплата. „Едоцкая“ оплата создавала широкое раздолье для лодырей, плодила паразитов, снижала производительность труда, растравляла внутри колхозное производство.

Наконец должен быть введен в колхозах **единый способ учета труда.** Труд колхозника должен учитываться в трудо-днях. Для каждого вида работы устанавливается определенное число трудовых дней, в течение которых работа должна быть выполнена. Если колхозник в рабочий день произвел больше работы, чем требуется по норме, то ему оплачивается не один день, а 1¼, 1½, 2 и т. д. рабочих дня, согласно действительно произведенной работе.

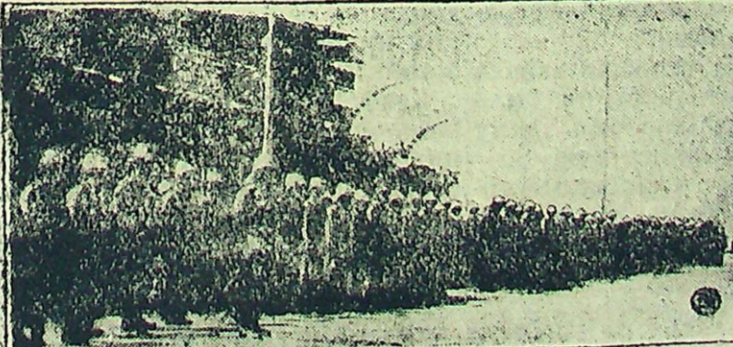
Особое внимание уделить **специализации колхозного труда.** Колхозники постоянно перебрасывались с одной работы на другую. Между тем каждый колхозник должен прикрепляться к определенной работе и приобретать в этой работе необходимые навыки, совершенствоваться в ней, изучать ее.

**Руководство работами в колхозах** должно находиться в руках наиболее умелых и способных работников, выдержанных и стойких в классовом отношении. Важнейшие руководящие участки работы нужно усилить за счет лучших ударников, за счет партийной прослойки и батрацко-бедняцкого ядра. При этом обязательно должна учитываться линия партии на

привлечение к руководству лучших середняков.

Крупнейшим злом являются нечеткие рабочие планы в колхозах. Рабочий производственный план должен быть, во-первых, построен на правильной расстановке рабочей силы и, во-вторых, на доведении рабочего плана до каждого колхозника. Работник в поле должен точно знать, что он должен делать, в какие сроки, какое количество работы он должен выполнить.

И, наконец, в нынешней весенней кампании должны быть широко развернуты социалистические методы труда, социальное соревнование, ударничество и встречный колхозный промфинплан. **Д. Яновский.**



### КРЕПИТЬ ОБОРОНУ

#### ЧТО НАМ НАДО ПОМНИТЬ

Высадка десанта интервентов в Одессе в 1919 г.



ЛЕСОЗАВОД № 43 НА БУКСИРЕ „РАБОЧЕГО ЛЕСА“

Вторая смена выполнила свою программу на 113 проц.

ПЕРЕКЛЮЧИТЬ ЗАВОД НА БОЛЬШЕВИСТСКИЕ ТЕМПЫ ВТОРОЙ СМЕНЫ

ОПЕРАТИВНАЯ СВОДКА № 10

По прежнему промфинплан завода заедает простои. В течении последних пяти дней завод по разным причинам простоял без дела 40 часов, т. е. ровно треть своего рабочего времени.

Но этот большевистский показатель утонул в недоработках первых дней пятидневки. Большевистское первенство с честью держит вторая смена. За пять дней работы она сделала свое задание на 113 проц.

Всем рабселькорам, всем рабселькоровским бригадам

Срочно и ежедневно сообщайте, как быстро в сельсовете, в лесопункте и в делянках люди перестраиваются под углом боевой тревоги.

- Сообщайте: 1) Как деревня, колхоз, сельсовет, выполняет самообязательства? 2) Кто отсиживается дома и какие меры принимает сельсовет к дезертирам.

МАСЛОЗАГОТОВКИ

Заставить кулаков и зажиточников выполнять твердые задания по молоку

Маслозаготовки в МОСЕЕВСКОМ сельсовете идут слабо. Количество дойных коров с каждым днем увеличивается, а поступает молоко на маслозавод по-прежнему худо.

Фоминские разгильдяи не дорожат маслом

ФОМИНСКОЕ поселковое товарищество приступило к маслозаготовкам, недооборудовав помещения маслозавода. Рама вставлены не все, запоров нет.

НА ЛИКПУНКТАХ ОБУЧАЕТСЯ ТОЛЬКО 70 проц. НЕГРАМОТНЫХ

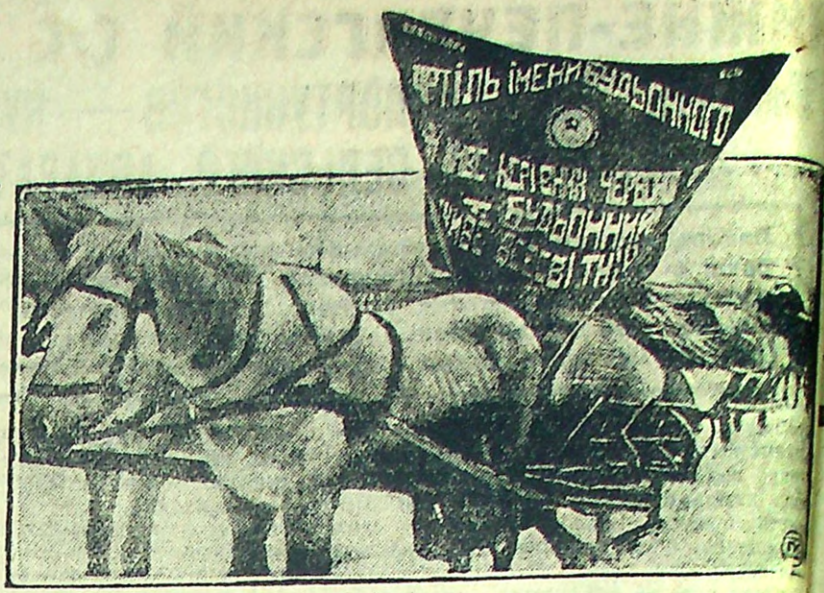
(С районной конференции по ликбезу)

Районная конференция собралась в тот момент, когда в ряде сельсоветов: Калининском, Вожбалском и Заозерском и лесопунктов: Крутая Осыпь, Вологи и Волочки и др. работа была сорвана.

ячейка позволила у себя в сельсовете сорвать эту работу. Безобразно медленное отчисление средств общественными, хозяйственными, кооперативными и профсоюзными организациями.

Красный обоз в подарок с'езду Советов

На снимке: Красный обоз с пшеницей колхозников Лихославщины в пути на сыпной пункт



Трудовой копеечкой по интервентам

Лесорубы Сельменги кварт. 5 Шукшенгского лесопункта внесли на самолет в ответ генералу Миллеру 77 руб. и вызывают всех лесорубов Шукшенгского, Калининского и других лесопунктов.

Крестьяне дер. Леваш внесли на дирижабль „Клим Ворошилов“ 16 руб. 21 к.

Лесорубы кв. № 23 Пельшемского лесопункта 110 чел., отчисляют однодневный заработок на оборону.

В лесопункте Волочки кадровые рабочие отчислили двухдневный заработок на постройку самолета „Лесоруб“ и объявили себя ударниками до конца лесозаготовок и кроме того отработают один день в пользу обороны страны.

Вневойсковыми учебного пункта „Волочки“ 23 февраля работали на субботнике и весь заработок отчислили на самолет „Лесоруб“.

Лесорубы и вневойсковики Пятовского лесопункта провели сбор трудового гривенника на дирижабль и собрали 21 рубль.

ВОЗЧИК Ф. В. КРАСАВИН ОБЪЯВИЛ СЕБЯ УДАРНИКОМ

Шестидесятилетний возчик Ф. В. Красавин из дер. Д.-Починок Заозерского сельсовета в течении всего сезона безвыходно работает на вывозке—в Вологах.

Ф. В. Красавин работает один на двух лошадях. В ответ на провокационную клевету твердолобых Красавин первый объявил себя ударником и вызвал на соревнование возчиков-одноревенцев Лев-ский.

Эстафета труда и обороны в лесу

УЧАСТНИКИ ВОЕННИЗИРОВАННОГО ЛЫЖНОГО ПРОБЕГА—ЧАСТИ ЭСТАФЕТЫ ТРУДА И ОБОРОНЫ товарищи Шпор, Чекулаев, Филин и Тимофеевский 21 февраля прибыли в лесопункт Волочки.

Пройдено 95 километров—четвертая часть пути. Эстафета посетила 6 пунктов маршрута. Следующий путь эстафеты: Крутая Осыпь, Марьянская, Вологи, Жаровский, д. Филяково, Мосеевский лесопункт, В. Пельшма, Шукшеньга, Медведево и Тотьма.

Оппортунист Гусев премирует кулаков и лодырей

Об оппортунисте—зав. Жаровским лесопунктом Гусеве газет пишет не впервые.

Гусев и до сих пор ходит кулацким поводом.

Кулацкая линия Гусева являлась в премировании.

В первую очередь премируются кулаки—быв. кулак Русинов и его артель возчиков дер. Филинской. Все они премированы за то, что их лошади 9 января стояли на дворах, а 9 января вывезли по 2 км, в день со второго километра.

Гусев премировал возчиков—ботажников, а бедняков и середняков из других деревень, дающих несравненно высокие показатели работы, оставил ни с чем. Двое.

„БАРЫНЯ“ МОЛОКОВСКАЯ ТРАВИТ БАТРАЧКУ КОНЕВУ

В доме матери и ребенка кормилицу батрачку КОНЕВУ эксплуатировали в качестве сторожа в течении ряда месяцев заплатав их гроша.

Будучи бдительной в охране интересов себя и детей КОНЕВА не раз в упор перед администрацией заявляла о негодности в доме матери и ребенка и сыскала эту великий гнев.

Пришлось вмешаться кому следует. Установлено: КОНЕВУ травили все конем день.

Сестра МОЛОКОВСКАЯ, как отъявленный враг батрачек, подала заявление, в котором говорит: «убирайте меня, с такими дьяволами я служить не буду». Сама она этого слова незамеченно уползла. Но мерзопакостная сама получила согласие на увольнение. Молоковская—ядолюб детской души, даром все дети бегут от этого «аспаса», от чумы. Д-р Ромаковский.

ИЗ ВОРОХА ПИСЕМ

Кроме ноду и битов все имеется в Пексомской аптечке. Медработник в аптечке не заглядывает. Шаткова.

Не желает разговаривать с надзирателями зав. лесопунктом Крутая Осыпь—Углов. Сверчен.

Отв. редактор Н. ПОПОВ

ЛОШАДЬ кобыла саврасой масти, 10 лет, запряженная в розвальни с дубовыми полозьями, 12-го февраля ушла с Шахто-Печенгской тракторной базы. Знающего ее местопребывание прошу сообщить по адресу: дер. Нелюбино, Тотемского р-на С. П. Архипову.

ОБЪЯВЛЕНИЕ В Тотемском Лесотехническом Техникуме предполагается весенний прием в апреле месяце. Техникум имеет два отделения—Лесозаготовительное и Лесоустроительное. Условия приема общие для техникумов. Лиц нуждающихся Техникум обеспечивает общежитием и стипендиями в размере в среднем—40 руб. 50 коп. Окончательный срок приема будет объявлен дополнительно. Лесотехникум.