

РАБОЧИЙ ЛЕСА

АДРЕС РЕДАКЦИИ:
Тотьма, Б. Садовая д. № 18.

УСЛОВИЯ ПОДПИСКИ:
Для колхозников, крестьян и колхозников — 25 к. в мес.
Для чл. профсоюза 30 к. в мес.
Для прочих — 50 к. в мес.

Подписка принимается Тотем. почт.-тел. отделен., агентствами и всеми письмоносцами.

28
МАРТА
1931 г.
№ 29.
следующий номер выйдет 31 марта

„Развернуть работу по вовлечению в партию лучшей части колхозников и колхозниц, проверенных в классовой борьбе с кулачеством и проявивших себя действительными организаторами в укреплении колхозов и инициаторами в деле развертывания социалистических форм труда—социалистического соревнования и ударничества.“

Из постановления ЦК ВКП(б) о росте партии за 1930-й г.

ЧИТАЙТЕ В СЛЕДУЮЩЕМ НОМЕРЕ СТАТЬЮ О РОСТЕ РАЙПАРТОРГАНИЗАЦИИ.

Орган Тотемского Райкома ВКП(б), Райисполкома и Райсовпрофа.

ТРЕВОГА НА ЛЕСНОМ ФРОНТЕ СЕВЕРА

НА ВЫВОЗКУ БРОСИТЬ ВСЕ СИЛЫ

УСТЬ-ПЕЧЕНГСКИЙ И ПЯТОВСКИЙ ЛЕСОПУНКТЫ ХОТЯТ СГНОИТЬ СВЫШЕ 50 ТЫС. КУБОМЕТРОВ У ПНЯ

ВЫВОЗИТЬ В ПЕРВУЮ ОЧЕРЕДЬ ЭКСПОРТНУЮ ДРЕВЕСИНУ

ОПЕРСВОДКА НА 25 МАРТА

38,1 пр. возка — 71,4 пр. рубка

Темпы за эту пятидневку: по возке 5,2 проц. (за прошлую пятидневку 4,4 проц.) и по рубке 2,7 проц. (за прошлую—3,8 проц.).

Ежедневное задание по рубке выполнялось на 23 проц., по возке на 39 проц.

В лесу работает рубщиков 1261 и возчиков 2196. Лошадей 2166. Бригад на возке 205 и на рубке 149.

Надо ежедневно заготавливать 2 проц. программы и вывозить 3 проц. В лесу должно работать более 7000 людей и 3660 лошадей.

ИЛИ, ИЛИ...

Или выполним программу лесозаготовок и тогда выйдем с честью, или окажемся правыми оппортунистами

Оперсводка на 25 марта не нуждается в комментариях. Как и прежние сводки, она продолжает подчеркивать правоопортунистическую практику нашего района лесозаготовках.

Буквально несколько человек в Тотемском районе и в первую голову честь Тотемской райпарторганизации.

20 ноября Сев. Крайком ВКП(б) в докладе Тотемского РК указал: „недоведение на основе самообязательства плана лесозаготовок до конца, несвоевременная посылка рабочих, бригад, невыполнение плана лесозаготовок, должны рассматриваться как правый оппортунизм на практике, с вы-

текающими выводами из решения XVI съезда ВКП(б)“.

Хотим мы оказаться правыми оппортунистами или не хотим?

НЕ ХОТИМ, и поэтому в считанные дни до конца сезона мы обязаны, должны напрячь буквально все силы, всю нашу энергию, чтобы выполнить программу лесозаготовок чего-бы нам это ни стоило. Или... или—так теперь стоит вопрос.

Мы никому не позволим, и нам никто не позволит сослаться на „объективные“ причины, **которых не могли-бы побороть большевики.** Любой передовой район нашего края (Карпогорский, северные районы края) заткнет нам рот своей блестящей работой в лесу.

В Матвееве все еще продолжают заниматься пустыми разговорами

ВМЕСТО ТОГО, ЧТОБЫ ЕХАТЬ В ЛЕС, ДЕЗЕРТИРЫ УЕХАЛИ НА РЫНОК

Матвеевский сельсовет не сумел добиться реальных результатов постановления Райисполкома о трудовой повинности, только потому, что работники отнеслись к делу формально и проявили полную классовую слепоту.

Объявили постановление РИК'а, принесли из деревень лакированные резолюции: „Сознаем ошибки... Все в лес... До конца сезона...“ и т. д. И на этом успокоились. А на второй день—23 марта не выехали в лес 18 возчиков из дер. Матвеево, вместо делянки уехали

на рынок 18 возчиков из дер. Матвеева и т. д.

Только в последние дни в деревнях организованы дежурные посты из культурников.

Пост «Р. Л.»—Н. Фуников.

Вновь организованная бригада возчиков из дер. В.-Двор Матвеевского сельсовета объявила себя ударной и вызывает на соцсоревнование возчиков дер. Фоминской.

А. К.—в.

КРИТИЧЕСКИЙ МОМЕНТ

Угрожающий разрыв между рубкой и возкой остается прежним. Перелома в темпах возки нет. Особенно в Усть-Печенгском лесопункте, где заготовлено 53,5, а вывезено 20 проц. Угрожающее положение в Пятовском лесопункте, в котором разрыв между рубкой и возкой на 25 марта достиг 90 проц.

Если в эти-же дни мы недобьемся перелома в темпах возки, мы неминуемо потерим банкротство не только на лесозаготовках, но и на СПЛАВЕ.

Теперь-же надо **вовсе прекратить рубку** в делянках и на участках дальше 1—1½ километров и всю силу с этих участков переклечь на вывозку.

В первую очередь **вывозить экспортный лес.**

Надо-же в конце концов понять, что наступил **критический момент.**

КРАСНЫЙ СПИСОК УДАРНИКОВ

Равняться по темпам сквозной бригады тов. Щуровского

Сквозная бригада т. ЩУРОВСКОГО, работающая в Крутой Осыпи добилась высокой производительности труда.

Средняя дневная выработка бригады за последнюю декаду выразилась: 8 км. на рубщина и 13 км. на лошадь при возке от одного километра.

Бригадники и другие лесорубы квартала одобряя постановление РИК'а о трудовой повинности заявляют: „Пусть труд повинность со всей тяжестью ударить по саботажу кулака и его пособникам—лодырям, симулянтам, летунам и дезертирам—срывающим лесную пятилетку.“

Бобров.

Бригада вневойсковиков Мосеевского учпункта за 6-ти часовую деку добилась производительности труда до 5 км. на брата. Бригада тов. Зыкова премирована 2 раза.

„ВСЕ В ЛЕС НА ЛИКВИДАЦИЮ ПРОРЫВА“

СЕРЕДСКОЕ (спешной почтой).

Лесорубы Середского сельсовета выходят на ликвидацию лесного прорыва. Все лесорубы организованы в бригады и идут в лес с конкретной задачей: до конца сезона работать в лесу и во что бы то ни стало выполнить программу Жаровского лесопункта.

Лесорубы д.д. Середской и Антоновской под руководством бригадира Рогозина в 8 час. утра 23 марта организованно—с красным флагом и лозунгами: „Все в лес на ликвидацию прорыва“ вышли в делянку. Флаг и лозунги были приготовлены лесорубами ночью.

ШИРЯЕВ.

Когда-же сельсоветы будут требовать выполнения кулацко-закиточной верхушкой твердых заданий

Мы затрудняемся сосчитать количество директив и указаний РК ВКП(б) по парт'ячейкам и сельсоветам о проверке выполнения твердых заданий в лесу кулацко-закиточной верхушкой деревни. Директив было много.

Но с исполнением директив ни куда не годится. Сельсоветы и парт'ячейки или сознательно не хотят их выполнить, или формально спасовали перед кулаком и закиточным, махнув на все рукой.

Факты:

I

В МАТВЕЕВСКОМ сельсовете до сих пор не все кулаки и закиточ-

ные работают в лесу. Из 25 чел. работало на 1 марта только 4.

С осени были составлены акты, назначены штрафы и никто их не выскивает.

Лисицин.

II

В УСТЬ-ПЕЧЕНГСКОМ сельсовете закиточные злобно саботируют лесозаготовки. Из дер. Б.-Горох Осовской Вит. рубит в день по 1½ км., а сын его возит по 2,5 км.

Между тем из этой же деревни середняки и бедняки рубят и возят в день по 4 км.

Н. Томилов.

К СПЛАВУ ГОТОВИТЬСЯ БОЕВЫМИ ТЕМПАМИ

30 СТАРЫХ СПЛАВЩИКОВ ИЗ ДЕР. КНЯЖОЙ ОРГАНИ- ЗОВАЛИСЬ В 2 БРИГАДЫ

Они объявили себя
ударниками

26 марта специалисты сплавщики из дер. КНЯЖОЙ Нелюбинского сельсовета в числе 30 человек организовались в 2 сплавные бригады.

Сплавщики объявили себя ударниками от начала и до конца сплавной навигации.

Заключив договор на постановку двух запаней и кошея в устье р. Еденьги, бригады обязались выступить на работу по первому зову администрации.

Ударники, работавшие и прошлый сезон до глубокой осени, заявляют: „Не уйдем со сплава до последнего бревна“.

П. Сивнов.

О ПАРТИЙНО-МАССОВОЙ РАБОТЕ НА СПЛАВЕ

Постановление РК ВКП(б)
от 21 марта

Предстоящая сплавная кампания в районе будет проходить в условиях максимальной напряженности, ожесточенной классовой борьбы. Успешное проведение этой кампании возможно только лишь при четком и решительном проведении классовой линии, решительном наступлении на кулака, мобилизации рабочих, батрацких, колхозных и бедняцко-середняцких масс на решительную борьбу с кулаком и борьбу за большевистские темпы работы, мобилизации всей партийной, комсомольской организации и профсоюзных масс.

Выполнение этой хозяйственно-политической кампании сплава требует решительной перестройки массовой работы всех организаций на весенне-летний период под лозунгом „лицом к сплаву“.

Для выполнения этого Бюро Райкома ПОСТАНОВЛЯЕТ:

1. Не позднее 1 апреля план сплава на основе самообязательства довести до отдельной деревни, колхоза, бригады. Провести по всем линиям массовую политическую работу о необходимости успешного выполнения сплава, а также о новых способах сплава в связи с переходом на молевой сплав и механическую сплотку, мобилизуя массы рабочих, батраков, колхозников, бедняков и середняков на борьбу с кулаком. К 28 марта дать твердые задания кулацко-зажиточной части.

2. В период с 25 по 31 марта провести производственные совещания и конференции сплавщиков в лесопунктах, и с 1 по 5 апреля районную конференцию сплавщиков.

3. Партийную сеть перестроить таким образом, чтобы непосредственное партруководство было обеспечено во всех речках первичного молевого сплава, запанях, местах окорки, катицах и дистанции.

4. Предложить всем ячейкам организационное оформление, выделение партгрупп, парторганизаторов на речки закончить к 5 апреля и парторганизаторов в бригады к 10 апреля.

5. Предложить РК ВЛКСМ, фракции Райпрофбюро и фракции Райсполкома к 25 марта установить и к 10 апреля организовать сеть комсомольских ячеек, рабочих и профуполномоченных и групп старост (из членов сельсовета).

6. Фракция РКП(б), фракция Райпрофбюро к 28 марта составить конкретный план культобслуживания, радио-работы и кино-обслуживания. Тов. Крупеникову установить необходимую сеть письмоносец.

7. Редакция газеты „Рабочий Лес“ переключить свою работу в основном за успешное проведение сплава.

8. Оргинстру проверить выполнение данного решения к 5 апреля.

Партийные ячейки на селе пер- вые борцы за коллективизацию

ОБ ОДНОЙ СУЩЕСТВЕННОЙ ПОПРАВКЕ К ПЛАНУ ВЕСЕННЕГО СЕВА ПО РАЙОНУ

В решении РК ВКП(б) по докладу Нижне-Печенгской ячейки есть такой пункт:

«Основной путь улучшения жизни бедняцко-середняцких масс и освобождения их от кулацкого влияния и эксплуатации является коллективизация. Партийке закрепить имеющиеся сдвиги в этой отрасли и повести серьезнейшую работу по коллективизации бедняцко-середняцких масс, добиваясь охвата хозяйствами в весенне-посевную кампанию до 25-30% бедняцко-середняцких хозяйств.»

Это важное указание Райкома ВКП(б) необходимо учесть каждой партийной ячейке. Такого рода указание РК мог сделать только на основе учета действительных возможностей охватить колхозами 25-30 проц. хозяйств.

Каковы-же эти действительные возможности?

Мы помним, что в плане весенней посевной кампании предложено коллективизировать 14 проц. хозяйств в районе. Но уже сейчас (к 20 марта) охвачено 13,6 проц.

При чем достигнуто это без особой и усиленной борьбы за коллективизацию. Наоборот надо подчеркнуть, что в некоторых сельсоветах (Матвеевском, Заозерском и др.) коллективизация шла самотеком.

В Нижнепеченгском сельсовете рост колхозов начался собственно

с 1 февраля. К 15 февраля было коллективизировано по сельсовету 10 проц. хозяйств, к 10 марта—12,4 проц., а к 20 марта уже 16 пр.

В этих небольших цифрах по району и сельсовету отражается то, что сказал тов. Сталин: „сделан огромный коренной поворот крестьянства от старого и новому, от кулацкой кабалы и свободной колхозной жизни“.

Учтя достижения в колхозном строительстве за два месяца, РК ВКП(б) и сделал совершенно правильную поправку к плану весенней посевной кампании, считая, что в Нижнепеченгском сельсовете есть все возможности коллективизировать 25-30 проц. хозяйств. Но такие же возможности есть в большинстве сельсоветов нашего района.

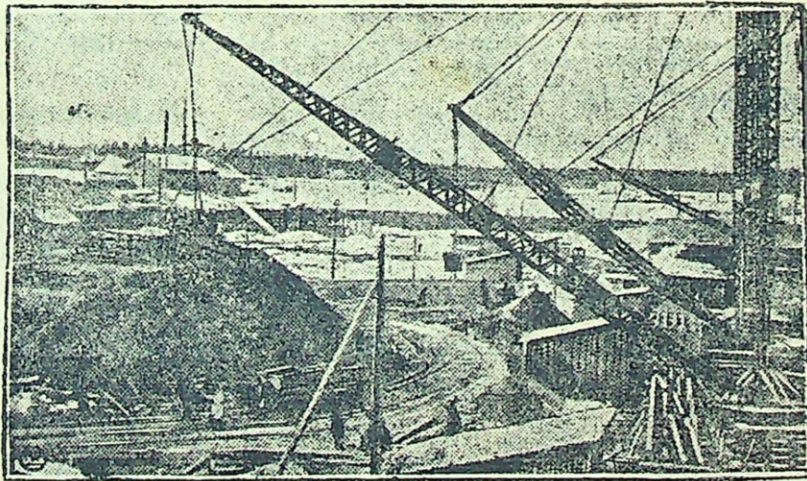
Разумеется, добровольность остается попрежнему основным принципом партии.

„Мы никого не торопим,—говорит тов. Яковлев в своем докладе о колхозном строительстве,—но мы не можем скрыть от единоличника, что каждый час оттяжки замедляет рост его благосостояния, лишает его возможности немедленно воспользоваться огромными преимуществами коллективного хозяйства“.

Вот, что нужно понять и проводить в жизнь каждой партийной ячейке.

Н. П.

Мощная гидростанция Свирьстрой



постройка
мощной
гидро-
станции
„СВИРЬ-
СТРОЙ“.

На снимке:
Взвешка амери-
канскими
дерриками
грунта из
котлована
силовой
станции.

К межрайонному совещанию работников юстиции

Ответственные задачи, стоящие перед органами юстиции, требуют коренной перестройки методов и содержания работы этих органов.

Сейчас при проведении грандиозного строительства по всему фронту наша партия, ведя борьбу на два фронта против оппортунизма, требует постоянного контроля за тем, чтобы планы этой грандиозной стройки проводились точно, четко и в срок.

Проверка директив партии и правительства приобретает сейчас исключительное значение.

Своевременный и решительный отпор должны получить не только прямые и открытые, или скрывающиеся вредители, но и чиновники-бюрократы, разгильдяи, рвачи, оппортунисты, мешающие выполнению намеченных планов, за спиной которых обычно вредительские элементы ведут свою работу. Отсюда вытекают и задачи органов юстиции в районе.

В условиях обостренной классовой борьбы в деревне от районных органов диктатуры пролетариата, какими являются прокуратура и суд со своими подсобными органами—требуется особая настойчивость, бдительность и классовая чуткость, чтобы во время и правильно направлять свой меч против классовых врагов.

Наша задача всячески содействовать выполнению директив по реконструкции сельского хозяйства, ликвидации, на основе сплошной коллективизации, кулака как класса, борясь со всеми его маневрами, со

Сегодня, в 12 час. дня в помещении Нарсуда открывается совещание работников юстиции Тотемского и Кокшенинского районов по вопросу: „ближайшие задачи в работе органов юстиции на основе решений VI совещания при НКЮ РСФСР“.

Приглашаются представители: Райкомов ВКП(б) и ВЛКСМ, РКП(б), Райпрофсовета, ОГПУ, Горсовета, пронаб-товарищеского суда лесзавода „Коммунар“, общественные обвинители, рабкоры и нарзаседатели.

Райпрокурор Беззубов.

всеми попытками вредительства, направленного к срыву работы по коллективизации.

Мы должны своим своевременным включением в работу районных организаций по выполнению важнейших хозяйственно-политических кампаний в районе: лесозаготовки, сплава, мобилизация средств, посевная кампания и т. д.—обеспечить 100% выполнение этих кампаний.

Тревога на лесном фронте Севера. Грандиозный прорыв в выполнении плана лесозаготовок по Тотемскому району. Невыполнение принятых самообязательств сельсоветами, уклонение под всякими предлогами от обязательств, заставили Районный Исполнительный Комитет объявить платную трудяковинность в районе на срок 20 дней.

Правильной расстановкой бригадным методом закрепили рабгужсилу в лесу и повысили производительность труда.

С проведением платной гужовинности в Калининском лесопункте резко прибавилась чай и гужевая сила.

22 работало лошадей 148 дей 316.

23-го—лошадей 223 и люды

24-го—250 лошадей и 496

Производительность труда шика 4 км. Очень низкая производительность на возм простым дорогам—1,5 км., дянкам—5 км.

Безбожную работу продвинуть во школы

Партией и Советской властью достигнуты большие результаты в деле перевоспитания трудящихся масс.

Но вместе с этим мы имеем початый край работы в области борьбы с религиозными предрассудками и суевериями среди широкого населения и главным образом, неграмотных.

Мы в данное время имеем значительный охват неграмотных в лограматных школах ликбеза.

Значит, школы ликбеза должны стать основными проводниками борьбы с религией и невежеством за новый быт.

Антирелигиозная работа в школе ликбеза (основы антирелигиозной грамоты) должна быть увязана с учебным планом и политической работой учащихся.

В основу практической работы в этом вопросе следует положить

Отказ от чествования религиозных праздников самих учащихся и их семей, организация прихода ячеек Союза Воинствующих Безбожников, организация в школах религиозных праздников массовых батников на общественных началах (лесозаготовок, сплава, отчислением заработка и т. д.) в целях антирелигиозной работы и т. д.

Задача комсомольских ячеек сельской общественности всемерно помочь школам ликбеза в этом важном деле.

Бесспорно, что со дня объявления гужовинности, как крайней меры вложенной главным образом против кулацко-зажиточной части деревни и лиц, уклоняющихся от выполнения самообязательства, вызовет волну классовой агитации со стороны кулака врага кулака и его опоры—подкупленного кулака.

Задача органов прокуратуры и суда по рукам всем, кто попытается свести трудяковинность в интересах революции.

В этих случаях мы должны быть дем—беспощадны.

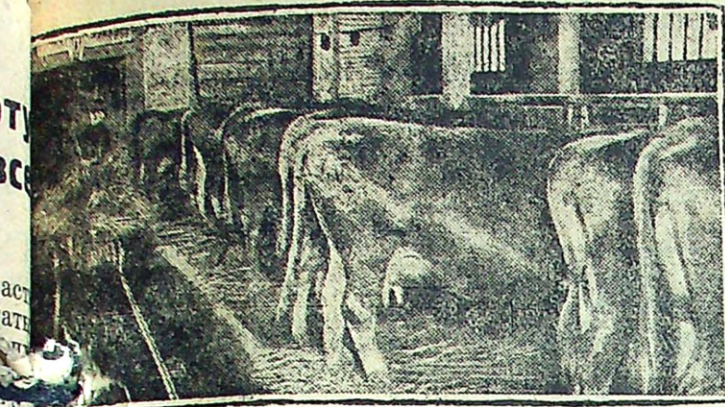
Одновременно усиленно борясь с врагом, мы должны строго контролировать в работу органов, не допускающей волюнтаризма, не допускающей чужь-бы то небыло стороны фактов администрирования в работе, командования, направленного к снижению линии партии и правительства.

Задача межрайонного совещания перестроится в своей работе на основании 4-го совещания органов РСФСР и краевого совещания, участвуя в проделанной практической работе по созданию новых форм работы на производстве—сельские общественные производственно-товарищеские комитеты в работу органов юстиции, рабкоров, актив нарзаседателей и, вместе с тем, можно быстрее включиться в ударные шевистские темпы работы в районе.

СПОЩАДНАЯ БОРЬБА С КУЛАЧЕСТВОМ И ОПОРТУНИСТАМИ КОТОРЫЕ ТОРМОЗЯТ КОЛЛЕКТИВИЗАЦИЮ

ПРОВЕРКА БОРЬБЫ ЗА КОЛЛЕКТИВИЗАЦИЮ, ЗА ВЕСЕННИЙ СЕВ ЭТУ ВЕСНУ КОЛХОЗЫ НАШЕГО РАЙОНА ДОЛЖНЫ ПОСТРОИТЬ 20 ОБОБЩЕСТВЛЕННЫХ СКОТНЫХ ДВОРОВ

Рабселькоры! Проверьте как идет подготовка к строительству и само строительство



В МОСКОВСКОЙ ОБЛАСТИ СТРОИТСЯ ЖИВОТНОВОДЧЕСКО-МОЛОЧНЫЙ СОВХОЗ „ГИГАНТ“.

НА СНИМКЕ: Скотный двор совхоза. Откатка навоза производится в вагонетках по рельсовому пути, проложенному в скотном дворе.

Матвеевский сельсовет думает сеять нечищенным зерном

ОПОРТУНИСТЫ СНИЖАЮТ ПЛАН РАЙЗО

Проочистка в Матвееве по-прежнему плохо. Во-всю действует кулацкая партия. Кулацкие шипит: „ничего сортировали... все отобрали...“ В результате агитации, которой не дается никакого толка, в день просортировывается от 35 пуд., вместо 90—100. В деревнях **Томаш и Мосеево**, за 9 дней просортировано всего 5 тонн

Сельсовет преуменьшил планы Райзо как по зерноочистке, так и по ссыпке семян. Райзо наметило в Матвеевском сельсовете ссыпать 54 тонны, а сельсовет поправил эту цифру на 35 тонн. Для усиления подготовки к весне посланы в деревни архангельские бригады и культурники.

Пост „Рабочего Леса“.

Ликбез работа и весенний сев

Задачи предстоящего весеннего сева могут быть успешно разрешены только при условии мобилизации внимания к этому делу всей общественности.

Вотому сельская школа ликбеза, являясь общественным звеном в деревне, особенно среди женщин, к севу должна занять последнее место.

Задачи школы ликбеза не могут ограничиваться одной проработкой плана посевной кампании в своем сельсовете. На основе этого общего плана школа должна разработать свой план практических мероприятий.

Вполне понятно, что план школы должен быть пропитан вопросами коллективизации сельского хозяйства. Эти вопросы нужно в школе проработать особо. Нужно договориться о создании инициативных групп, с которыми уже и проводить тематическую, плановую работу по расчетам: к началу сева силами школы создать новый колхоз или объединить учащихся школы в существующий.

Вторую часть школьного плана должны занять чисто практические мероприятия подготовки к севу: зерноочистка, протравливание семян, как в своих хозяйствах, так в единоличных хозяйствах бедняков, семей красноармейцев и севчанков. Для этой цели школы должны немедленно выделить свои специальные бригады.

Работа школы должна быть увязана с мероприятиями сельсовета и отдельных колхозов. Именно для чего весь сельсовет нужно разбить на отдельные

участки с прикреплением к ним отдельных ликпунктов и бригад.

Успех подготовки к севу отдельных школ ликбеза будет зависеть от того, как хорошо будет поставлена работа производственных совещаний при школах, как будет организована социалистическое соревнование между отдельными бригадами и ликпунктами.

Армеев.

ШАМАХОВЫ ЛЬЮТ ВОДУ НА КУЛАЦКУЮ МЕЛЬНИЦУ

ПОЧЕМУ УЧИТЕЛЬНИЦА МАРАКОВА ИЗВРАТИЛА СТАТЬЮ „РАБОЧЕГО ЛЕСА“

Все новые факты убеждают нас в том, что массовая работа в связи с весенним севом поставлена из рук вон плохо. Более того, отдельные культурники проводят явно правооппортунистические, безграмотные установки, целиком расходующиеся с генеральной линией партии.

Образец махровой правооппортунистической установки представляет следующая резолюция:

„Заслушав доклад тов. Шамахова о колхозном движении и весенней посевной кампании, мы лесорубы квартала № 92... ответим сто процентным выполнением 2-го большевистского сева...“

И постановляем:
...6) увеличить посев на 15 проц.
...7) и концу пятилетки добиться коллективизации на 20 проц.“

Читали ли культурник педтехникума Шамахов постановления XVI-го Съезда партии? Читали ли он план сева по нашему району, где черным по белому написано: **добиться расширения яровых посевов на 26 проц. и в том чи-**

сле под техническими культурами на 61 проц.; в эту весну коллективизировать минимум 14 проц. крестьянских хозяйств по району, но вообще добиваться большего процента. Читали ли Шамахов эти большевистские директивы?

Если Шамахов не читал этих директив, то приходится удивляться его наглости и бессовестности выступать перед крестьянами, не изучив предварительно дела, о котором он должен говорить.

Если он читал и эти директивы **извратил**, то кроме наглости, здесь уже фигурирует **враждебность** к партии и советской власти со стороны педтехникума Шамахова.

Поэтому: не стоит учить на государственных хлебах оппортуниста и кулацкого агента Шамахова. Гнать его нужно из педтехникума. Педтехникум, комсомольская ячейка его должны во всяком случае проанализировать этот факт.

Мы считаем необходимым остановиться и на других фактах оп-

СУЩЕСТВО БОЛЬШЕВИСТСКОЙ ВЕСНЫ СОСТОИТ В РОСТЕ КОЛХОЗОВ

Невозможно оторвать контрактацию яровых от коллективизации

Контрактация яровых посевов в Матвеевском сельсовете почти закончена. Однако, напрасным было бы считать это достижением самого сельсовета и партийной ячейки.

Надо прямо сказать, что **партийная ячейка и сельсовет не придали этой кампании большого политического значения.** О контрактации партийная ячейка **не обсуждала вовсе.** Сельсовет, назначив уполномоченных по деревням для проведения контрактации, не спрашивал с них работы. Между тем, подавляющее большинство уполномоченных работу не выполняло.

Хуже всего, что контрактация яровых **не была увязана с борьбой за колхозное строительство.** Сельсовет и партийная ячейка ждут, как

будто, для этого „особого благоприятного времени“.

Почти вся работа по контрактации проводилась уполномоченным РИК'а и рабселькорским постом „Рабочего Леса“. С приездом высшего спецкора был организован в Матвееве новый колхоз „Призыв“ и в дер. Ляпино инициативная группа.

Характерно, что **до сих пор сельсовет еще не дал твердых заданий по севу кулацко-занимательной верхушке деревни.** Председатель сельсовета т. **Безвытный** на неоднократные наши просьбы говорит одно: „ладно, успеем... эти на куда от нас не уйдут...“

Н. Фунинков.

ПОДКУЛАЧНИКИ ПРОТИВ ЗЕМЛЕУСТРОЙСТВА КОЛХОЗОВ

Подкулачник Колычев, Н. И., недавно окончивший курсы совработников, открыто выступил против землеустройства нового колхоза „Призыв“. В сельсовете он прямо заявил: „**мне поручила деревня не соглашаться с этим проектом**“...

Подальше убрать таких подкулачников от колхоза. Н. Ф.

ВОЖБАЛЬСКИЙ МАСЛОЗАВОД ОБЪЯВИЛ СЕБЯ УДАРНЫМ

ВСЕ РАБОТНИКИ ВОЖБАЛЬСКОГО МАСЛОЗАВОДА ОБЪЯВИЛИ СЕБЯ УДАРНИКАМИ, взяв обязательство выполнить план маслозаготовок, поднять качество масла и улучшить выход молока. Они вызывают на соцсоревнование работников КАЛИНИНСКОГО маслозавода.

Фатиева.

Вневысковники Мосеевского лесопункта 10 марта устроили субботник, заработанные деньги с которого пошли на приобретение газет и литературы.

Цинин.

ПИСЬМА СЕЛЬКОРОВ

В день памяти парижской коммуны в СОНДУГСКОМ сельсовете организовалась ячейка МОПР. Вступило 20 человек.

И. Никулин.

Сенозаготовки по ВОЖБАЛЬСКОМУ сельсовету выполнены всего на 40 проц. Из-за этого собственный обоз в Волочках форменно голодует.

Между тем из Вожбала ежедневно везут воза сена в Тотму на рынок. Особенно этим занимается Машарин Степан Алекс.

П. Попов.

Учительница **Маранова** (из Матвеевского сельсовета) отказалась совсем вести в деревне работу. В чем дело? Оказывается Маранова спряталась за одну статью в „Рабочем Лесе“ (№ 23) в которой совершенно правильно говорилось: „**не дергать учительство на мелочи и техническую работу**“.

Где в этой статье указывается на то, что учительство **вовсе** освободить от общественной работы и борьбы за колхозы? Умеет ли читать статьи „Рабочего Леса“ Маранова? Должно быть умеет, но зачем же ей потребовалось **извратить** статью? Очевидно для того, чтобы отпихнуться от всякой работы.

Разумеется эти факты единичны. Есть примеры настоящего большевистского отношения культурников к колхозной работе. Но факты, о которых мы писали сейчас, требуют внимания всех культурников и профорганизаций.

Н.—Г.

ЛИКВИДИРУЕМ ПРОРЫВ В ПАЕНАКОПЛЕНИИ ПОТРЕБКООПЕРАЦИИ

Райпо маринуя в своем товарообороте сотни тысяч государственных средств выполнило квартальный план паенакопления только на 37,4 проц.

БЕРЕМ ПОТРЕБКООПЕРАЦИЮ НА ОБЩЕСТВЕННЫЙ БУКСИР

Дорогу темпов паенакопления потребительской кооперации заслужил самый настоящий оппортунистический самотек.

Продавцы отделений РайПО—непосредственные сборщики паевых работают по принципу „что дают, то и бери“. А чтобы сходить в деревню и провести беседу с пайщиками (не говоря уже о подвор-

ном обходе) у продавцов почему то не заведено.

Сельсоветы на эту работу смотрят как на чужую и никакой ответственности не чувствуют. Примерно, Калининский сельсовет все время „думал“, что у них никакой задолженности по паевым нет, и только в последние дни „обнаружил“ задолженность в 11.000 руб.

РайПО в этом вопросе также работает без особого напряжения. Даже ударная декада мобилизации средств, проводимая сейчас по району не встревожило РайПО. Все идет ранее заведенным ходом.

План паенакопления распределен по отделениям, по признанию самих райповцев, „с кондачка“—только по наличию пайщиков.

А итог этой суммы обстоятельств—37,4 проц. квартального плана к 20 марта. Наш район отстал от среднего краевого уровня.

Центросоюз обратился ко всей печати Северного края с призывом взять на общественный буксир

работу потребкооперации по вопросам паенакопления.

„Рабочий Леса“ с этого номера берет на буксир работу РайПО.

В этот буксир должна немедленно включиться вся общественность района, и в первую очередь рабселькоровские посты и бригады.

Лозунг буксира: „Ни одного пайщика с паевой задолженностью“.

ЛУЧШЕЕ ИЗ ЛУЧШИХ

Ч/РАЙОЗСКОЕ отделение Райпо по сбору паевых занимает первое место в районе.

В результате развертывания массовой работы с пайщиками, это отделение свое квартальное задание по паевым к 25 МАРТА ВЫПОЛНИЛО НА 193 ПРОЦ.

По Чуриловскому должны равняться все отделения Райпо.

ЧЕРНЫЙ СПИСОК БЕЗДЕЛЬНИКОВ

ПОДЛИПНОВСКОЕ отделение В.-Дворского сельсовета выполнило квартальный план на 9 проц.

УСТЬ-ПЕЧЕНГСКОЕ—13 проц.

ИВАНОВСКОЕ (Вожбал)—19 проц.

ИСАКОВСКОЕ (Матвеево)—20 проц.

МЕЛЕШЕВСКОЕ (Заозерье)—21 проц.

ПАНОВСКОЕ (Вожбал)—28 проц.

ТОЛЬКО ПО ТРЕМ ВИДАМ ПЛАТЕЖЕЙ КУЛАЧЕСТВО РАЙОНА ЗАДОЛЖАЛО 32.236 РУБЛЕЙ

НЕМЕДЛЕННО ВЗЯТЬ КУЛАЦКУЮ НЕДОИМКУ

Поступление обязательных платежей (налог, самообложение, культсбор и др.) проходит чрезвычайно безобразными темпами. В этом можно убедиться взглянув на помещаемую сегодня сводку о выполнении квартального финплана.

Для выявления классового лица недомщика достаточно будет указать, что только по трем видам платежей (ЕСХН, самообложение и культсбор) имеется 32236 руб. 46 коп. недобора за кулачеством района. Вот в чем гвоздь вопроса.

Сельсоветы определенно нявчатся с кулаком. Ни один сельсовет полностью кулацкую задолженность не ликвидировал. Разве не тягчайшее преступление Медведевского и Н.-Печенгского сельсоветов, где кулаками выплачено только 7,5 и 9 проц. культсбора?

В вопросе ликвидации кулацких недоимок нужно меньше всего говорить и больше делать. Надо сейчас же нажать на все имеющиеся в распоряжении сельсоветов рычаги. Организованным наступлением бедняцко-средняцких масс на кулачество, немедленными описями и продажей с торгов кулацкого имущества, немедленной отдачей под суд саботажников, надо выколотить кулацкую недоимку.

ОПЕРАТИВНАЯ СВОДКА о выполнении квартального финплана на 20 марта

СЕЛЬСОВЕТЫ:	Выполн. плана в проц.	Прирост за декаду.
Нелбинский . . .	72,8	7,6
Н.-Печенгский . . .	45,2	11,8
Матвеевский . . .	42,1	15,5
Пятовский . . .	38,7	8,3
Медведевский . . .	39,5	9,7
Середской . . .	33,4	4,6
Заозерский . . .	38,3	11,2
Сондугский . . .	37,2	9,0
Мосеевский . . .	34,0	6,5
Калининский . . .	34,0	3,6
У.-Печенгский . . .	33,5	1,7
Вожбалский . . .	32,4	3,7
В.-Дворский . . .	24,6	1,4

Борись за значек „Готов к Труд и Обороне“.

Высший совет физкультуры совместно с ЦС Осоавиахим проводит в 1931—32 году среди физкультурников, осоавиахимовцев и всех трудящихся проверку готовности к труду и обороне страны.

Для этого все физкультурники и осоавиахимовцы, в ближайший срок, обязаны сдать зачеты по всем видам военизированной физкультуры с тем, чтобы получить значек: „Готов к Труд и Обороне“.

Все кружки физкультуры и ячейки Осоавиахим, должны сейчас же выявить тех из своих членов, которые могут теперь же принять участие в проверке своей готовности к труду и обороне, а неподготовленным вменить в обязанность, путем широкой разъяснительной работы, тренировать и оздоровлять себя, чтобы быть среди первых бойцов на трудовом и военном фронтах.

Начало сдачи зачетов открылось в конце марта соревнованиями по лыжам.

Нормы, необходимые для удовлетворительной сдачи зачета по лыжам следующие:

Мужчины—10 клм. от 18 до 25 лет—1 час. 15 мин.; от 25 до 35 лет—1 час. 20 мин.; от 35 лет и выше—1 час. 25 мин.

Женщины—3 клм.: от 17 до 25 лет—24 мин.; от 25 до 32 лет—26 мин.; от 32 и старше—28 мин.

Остальные зачеты должны быть сданы весной и летом текущего года.

Запись желающих сдать зачеты производит РСФК.

РСФК.

ВЕРНЫЕ ДО ГРОБА

Маленький Фельетон.

буров, который в прошлом году везчески саботировал лесозаготовки, которому в лесном деле не отделать черного от белого, волею Гусева становится специалистом (!) по лесозаготовкам, т. е. фактически правой рукой Гусева.

С этого все и началось. Сначала на работе в лесопункте очутился свояк Сабурова—Галактион Русинов (достаточно крепкий „среднячек“). Русинов, не имея никакого понятия в лесоразработках попал в десятичники.

Потом пошли разные поблажки другой родне Сабурова вплоть до седьмого колена. „Что, тебе не хочется работать в лесу? Давай тогда дадим другую работенку...“ И Алыков—шурин Сабурова, имеющий двух лошадей „переключается“ на перевозку грузов. Таким же образом оказалась освобожденной от лесозаготовок сестра Сабурова, а вместе с ней и здоровенная сабуровская лошадь.

Но это еще только цветочки. Пользуясь высоким покровительством Сабуров почувствовал себя на высоте положения—возомнил себя помещиком. В то время, когда в лесу дорога каждая лошадь, Сабуров оттягивал возчиков на обслуживание своих домашних потребностей (возка сена, дров и т. д.). Таким образом, некоторые возчики в течении сезона отработали на Сабурова по 20 и больше дней.

Все это творилось на глазах зав. лесопунктом комсомольца Гусева. Но ведь как будешь возражать такому симпатичному человеку, как Сабуров?

Так вот и живут эти милые друзья. Водой не разольешь—палкой не разогонишь.

Но мы все таки надеемся, что не долговечна эта дружба. Должны же их в конце концов разлучить Райком Комсомола и комиссия по чистке лесного аппарата.

А. Зорин.



Разбазаривает продукты на 5—10 дней десятник лесопункта Кратиров (сын дьякона).

На побегушках использует комсомольца тот-же Кратиров.

Только за то, что нравятся девки из дер. Славичихи Калининского райкома Цявля Осведом.

Хлеб с веревкой и мочалой ется в Калининском лесопункте.

Самоснабжаются до отканы ларька Огудзиды в Пельшесопункте.

Громко молчит громкоголосый барак Идьма Матвеевского лесопункта.

Пьянствует и спит до 10 часов десятник Пельшемского лесопункта нишников.

Вместо портянок кадровый отдела выкраивает из сукна заплата Волочки Щукин.

Премируют замиточника в на в Пельшемском лесопункте.

Месяцами сидят без денег участка Комраш Мосеевского лесопункта т. к. кассир часто забывает заезжать на дальние участки.

Разбудите „Гудок“

Заводская стенгазета мало оправдывает свое название. „Гудок“ должен поднимать бои на работу—на бои промфинплан, а наш „Гудок“ пробудно спит вместе с гнией. Стенгазета месяцами со старым материалом. Пора бы, товарищи, проснуться. Рабочий-ударник А. Рыков.

ПИСЬМО В РЕДАКЦИЮ

Тов. Редактор!

В № 28 от 25 марта была помещена метка о том, будто бы я сорвал такль каких-то ленинградских арестов в Брюхачихе не бывало. И я ввал, а категорически запретила становой местным культурникам, ве с бездельником Шамаховым, совершенно не подготовившись преподнести лесорубам какую то чера три дня мною как любитель тра был организован художественный чер на злободневные темы, встреч лесорубами с одобрением.

С тов. приветом Рабочий-тысячник В. А.

Отв. редактор Н. По

Утерянные и похищенные документы

Удостов. адм.-выслан. А. А. Гусев. Удостов. адм.-выслан. С. Г. Сталин. 1-8; паев. кн. Райпо И. И. Шевченко.

СЧИТАТЬ НЕДЕЙСТВИТЕЛЬНЫМИ