

Сельсоветы! Лесопункты ждут от вас рабочую и гужевую силу

Ни один лесопункт не обеспечен рабочей силой полностью
 Оппортунисты нижнепеченгского, крутая осыпь и жаровского Л/Пунктов допустили отлив рабочей силы из леса

ОПЕРАТИВНАЯ СВОДКА рабочей силе на 25 января

ЛЕСОПУНКТЫ:	Рабочая сила.	Прилив (-отлив)
Мосеевский	230	201
Матвеевский	85	71
Медвежеский	50	0
Пельшемский	29	0
Шукшенгский	32	6
Пятовский	10	1
Устьпеченгский	214	0
Крутая осыпь	19	0
Жаровский	126	-6
Ильинский	38	7
Одоевский	147	4
Пельшемский	59	3
Пятовский	133	23
Устьпеченгский	51	32
Крутая осыпь	473	0
Жаровский	57	0
Ильинский	95	22
Одоевский	123	28
Пельшемский	175	0
Шукшенгский	43	0
Пятовский	184	-32
Устьпеченгский	31	-11
Крутая осыпь	112	50
Жаровский	49	37
Ильинский	117	-7
Одоевский	123	45
По району	2150	305
	727	224

Объяснение: Цифра в числителе — рубщиков, а в знаменателе (под чертой) возчиков.

* * *
 Ни один лесопункт не обеспечен рабочей силой.
 Это напряженное положение в лесопунктах: в МОСЕЕВСКОМ лесопункте ожидается когда КОКШЕНГСКИЙ район раскатается в ударный месячник и даст ему лесорубов.
 В ПЕЧЕНГСКОМ лесопункте рабочую силу лесопункт ждет от МОСЕЕВСКОГО сельсовета и саботажнического КОКШЕНГСКОГО района.
 В ПЕЧЕНГСКОМ лесопункте рабочую силу ему не дают УСТЬПЕЧЕНГСКИЙ и ВЕЛИКОДВОРСКИЙ сельсоветы.
 В ЖАРОВСКОМ лесопункте долго ждет лесорубов из Медвежеского сельсовета.
 В ИЛЬИНСКОМ лесопункте несмотря на обещания сельсовета, лесопункт остается без рабочей силы вине КАЛИНИНСКОГО сельсовета.

* * *
 Сельсоветы! Вы чрезмерно медлительны и оппортунистически темпоскачиваетесь в ударный месячник.
 Предельный срок (в одно-двух днях) обеспечьте поголовный выход лес по самообязательству рабочих и колхозы должны обеспечить поголовный выход лесорубов в лес, организовав их в бригады и бригадиры стойких и активных людей.

ПРОЛЕТАРИИ ВЛЕХ СТРАН, СОЕДИНЯЙТЕСЬ!

РАБОЧИЙ ЛЕСА

АДРЕС РЕДАКЦИИ:
 Тотьма, Б. Садовая д № 18.

УСЛОВИЯ ПОДПИСКИ:
 Для колхозников, крестьян и коллективно — 25 к. в мес.
 Для чл.профсоюза 30 к. в мес.
 Для прочих . . . — 50 к. в мес.

Подписка принимается Тотем. почт.-тел. отделен., агентствами и всеми письмоносецами.

Цена отд. № 5 к.

28

ЯНВАРЯ
1931 г.

№ 9.

следующий номер выйдет
31 января

Орган Тотемского Райкома ВКП(б), Райисполкома и Райсовпрофа.

О ПРОВЕРКЕ САМООБЯЗАТЕЛЬСТВ И О БРИГАДАХ

НА 2-й СТРАНИЦЕ

ПЛАН ВЕСЕННЕЙ ПОСЕВКАМПАНИИ

НА 3-й СТРАНИЦЕ

Оппортунист Вондрухов за срыв лесозаготовок в Мосеевском лесопункте исключен Райкомом ВКП(б) из партии и отдан под суд

ПОСТАНОВЛЕНИЕ БЮРО РК ВКП(б)

Заведывающего Мосеевским лесопунктом Вондрухова, за оппортунизм, выразившийся в срыве темпа лесозаготовок (1,7 проц. за декаду), допустившего отлив рабочей силы с 361 рубщика на 10 января до 29 рубщиков на 20 января и снижение нормы рубки с 3,1 км. до 2-х, на основе решений IV райпартконференции, исключить из партии и отдать под суд.

Председателя Мосеевского сельсовета, необеспечившего руководства лесозаготовками, отдать под суд.

Предупредить всех секретарей партийных ячеек, председателей сельсоветов, заведующих лесопунктами и руководителей бригад райкома, что за отсутствие перелома на лесозаготовках в ближайшие дни бюро РК ВКП(б) вынуждено будет применять крайние меры воздействия.

ГОРОДСКИЕ ПАРТИЙНЫЕ ЯЧЕЙКИ РАЗВОРАЧИВАЮТСЯ... ТИХИМ ШАГОМ... ЯЧЕЙКА ПЕДТЕХНИКУМА БЕЗДЕЙСТВУЕТ

Не все городские парт'ячейки уяснили, что наступил серьезный экзамен для районной партийной организации на лесозаготовках.

Рейд товарищей, посланных для проверки мобилизованности городских парт'ячеек в ударный месячник, показал следующую картину:

Ячейка педтехникума.
 Секретарь ячейки т. ДЬЯЧКОВ уехал, а сдал дела своему заместителю.

Оставшиеся члены бюро ячейки (Васильев и др.) ничего не знают и ни о каком месячнике не ведают.

Ячейка Райисполкома.
 Направлены в лес 4 товарища. Совместно с редакцией организована бригада для налаживания выпуска стенных газет и оживления рабкоровского движения.

Даны 19 января практические указания фракции горсовета о создании городской бригады в количестве 60 человек в лес.

Даны указания о перестройке работы медработников и почты в ударный месячник.

Ячейка леспромхоза.
 Кроме тех товарищей, которых в лес направил леспромхоз, парт'ячейка выделила дополнительно трех товарищей.

Двое из них выехали, а третий — член партии КОРЮКИН получил у зам. директора Ширяева отпуск отдохнуть.

Партийцам, находящимся в командировках, послано письмо о перестройке работы по всему фронту.

Колхозсекция опровергает утверждение газеты о том, что она ничего не делает

„Рабочий Леса“ в 2-х номерах от 22 и 25 января пишет, что колхозсекция „ничего не делает по месячнику лесозаготовок“. Сообщения эти не верны.

На самом деле: до 20 января все работники колхозсекции (2 чел.) выехали на места в колхозы, послано 5 человек уполномоченных, с заданием: выявить всю рабсилу в колхозах, сократить работы в самих колхозах и всю рабсилу перенести в лес.

СОСТАВЛЕНА ПРОГРАММА ЛЕСЗАГОТОВОК НА ПЕРВЫЙ КВАРТАЛ 1931 Г.

По предложению правления треста Северолес леспромхозом, на основе постановления Севкрайисполкома от 19 января, разработана новая программа лесозаготовок на ПЕРВЫЙ КВАРТАЛ 1931 года. Программа утверждена президиумом Райисполкома.

Новое задание предусматривает заготовить в районе В ПЕРВОМ КВАРТАЛЕ 558560 КУБОМЕТРОВ.

В соответствии с этим сделано изменение производственных планов по лесопунктам.

Программа по лесопунктам утверждена в следующем виде (в кубометрах):

Мосеевский	50.000
Матвеевский	45.190
Медвежеский	18.300
Пельшемский	77.840
Н. Печенгский	6.590
Шукшенгский	448.000
Пятовский	25.100
У. Печенгский	96.135
Калининский	43.135
Волочки	52.760
Крутая осыпь	48.800
Вологи	25.500
Жаровский	24.400

Первая и полная оперативная сводка о выполнении квартального задания будет составлена на 30 января.

НЕ ПРИКРАШИВАТЬ ДЕЙСТВИТЕЛЬНОСТИ

В лесу работает только 58 проц. колхозников, принявших самообязательства.

3) Отчетно-перевыборная кампания колхозов проходит при слабой мобилизации колхозных масс вокруг ударного месячника;

4) Редакция считает, что организация за пятидневку только 5 новых колхозных бригад отнюдь не может свидетельствовать о крутой перестройке колхозсекции в ударный месячник.

НЕ ПРИКРАШИВАТЬ ДЕЙСТВИТЕЛЬНОСТИ

В лесу работает только 58 проц. колхозников, принявших самообязательства.

Редакция отмечает:
 1) Работники колхозсекции, к которым редакция дважды обращалась с запросом относительно месячника, ни чего не могли сообщить нам кроме как о циркуляре;
 2) На 25 января (в первую декаду ударного месячника) в лесу работает всего 58 проц. колхозников, принявших на себя самообязательства;

При проверке выполнения данных указаний фракции горсовета парт'ячейкой РК'а оказалось, что тов. ГОСТИВСКОЙ (предгорсовета) собрания делегатов еще не провел и бригады не организовал.

ЕСТЬ ПЛАН ВЕСЕННЕЙ ПОСЕВНОЙ КАМПАНИИ

Организовать в колхозы 14 проц. крестьянских хозяйств

Увеличить посевную площадь ярового клина на 26,2 проц. в том числе под техническими культурами на 67 проц.

Увеличить поголовье крупного рогатого скота на 35 проц. в том числе коров на 4 проц.

ДО 5 ФЕВРАЛЯ СПУСТИТЬ КОНКРЕТНЫЙ ПЛАН СЕВА ДО КАЖДОГО КОЛХОЗА, ДЕРЕВНИ И КРЕСТЬЯНСКОГО ХОЗЯЙСТВА

План весенней посевной кампании по нашему району составлен и утвержден Райкомом ВКП(б). Дело заключается теперь в том, чтобы на основе этого плана, составив план сельсовета и довести его до каждого села, колхоза и крестьянского двора.

В нашей газете уже писалось об исключительно-важном значении предстоящей весенней посевной кампании. Это ВТОРАЯ большевистская весна. Она пройдет под знаком новой колхозной волны, реального социалистического сектора сельского хозяйства.

В нашем районе ведущая отрасль сельского хозяйства — ЖИВОТНОВОДСТВО. План составлен с учетом быстрого развития молочного животноводства на путях коллективизации (колхозы, ТССС).

Каждое задание ставит перед собой колхозами не менее 10 проц. крестьянских хозяйств; увеличить посевную площадь на 10 проц., т. е. довести ее до 10 га;

увеличить площадь под зерновыми культурами на 13 проц., а ТЕХНИЧЕСКИМИ на 67 проц. значит, что техническими культурами мы должны засеять еще 1400 га.

кормовыми культурами засеять 956,5 га (увеличение на 10 проц.);

многолетними травами засеять 1913 га.

распределения и роста поголовья показывает, что ПОДВОДИМ КОРМОВУЮ БАЗУ ЖИВОТНОВОДСТВУ.

эту весну мы наметили: увеличить поголовья крупного рогатого скота на 35 проц. в том числе КОРОВ на 4 проц. овец на 3 проц. свиней на 162 проц. кур-маток на 10 1/2 проц.

колхозы падают большие задачи перед собой большевистскую весну. Сектор увеличивает посевную площадь ярового клина на 26,2 проц. против 23 проц. единого сектора. Но самое важное, колхозы к концу этого года ДОВЕСТИ ОБОБЩЕННОЕ СТАДО КОРОВ ДО 12,1 проц. от овец нашего района.

ставим перед колхозами задачу создания обобществленных пастбищ в размере 100 проц. к концу высева. В новых колхозах обобществление семян должно проводиться немедленно при организации хозяйства в колхоз.

весенняя посевная кампания требует БЫСТРЕЙШЕЙ ПЕРЕСТРОЙКИ общественных организа-

ций и особенно колхозов. Мы пропустили уже некоторый срок по вине волокитствующего Райзона. Надо наверстать это время. Поэтому требуется БЕЗУСЛОВНОЕ ВЫПОЛНЕНИЕ ВСЕХ НАМЕЧЕННЫХ СРОКОВ. А сроки эти таковы:

Довести план сева до села, колхоза и крестьянского хозяйства ДО 5 ФЕВРАЛЯ;

Закончить зерноочистку в размере всех 100 проц. к 1 марта;

Произвести обмен семенами на сортах семена до 15 марта;

Ремонт тракторов закончить к 15 марта, а всех других с.-х. орудий к 1 апреля.

* * *

Вторая большевистская весна будет проходить при жесточайшей

классовой борьбе. Кулачество будет активно выступать за срыв всех мероприятий посевной кампании, особенно направленных к укреплению колхозного сектора.

Поэтому парт'ячейки, сельсоветы и все культурники на селе должны теперь же мобилизовать колхозные и бедняцко-средняцкие массы вокруг посева для отпора классовому врагу. НЕМЫСЛИМО ВЫПОЛНИТЬ ПЛАН БОЛЬШЕВИСТСКОЙ ВЕСНЫ, ЕСЛИ МЫ НЕ ДОСТИГНЕМ МОБИЛИЗАЦИИ ОСНОВНЫХ МАСС КРЕСТЬЯНСТВА ВОКРУГ ЭТОГО ДЕЛА. Надо помнить, что весна — это новый ЭКЗАМЕН для парторганизации и сельсоветов, и не менее серьезный и важный, чем лесозаготовки.

Поднимается новая колхозная волна

В дер. УГЛИЦКОЙ, Пятовского сельсовета организовалась сельско-хозяйственная артель из 11 хозяйств. Председателем артели избран тов. ЮРМАНОВ Илья Алексеевич. В артель вступила вся деревня, за исключением верхушки деревни. Артель присвоила себе название „КОЛОС“.

ПЕРВЫЕ ИНИЦИАТИВНЫЕ

В дер. Мыс Устьпеченгского сельсовета создана инициативная группа по организации колхоза. В группу вступили 5 хозяйств. Н. Пинаев.

В Медведевском сельсовете в дер. НЕКЛЮДИХА организована инициативная группа по организации сельско-хозяйственной артели.

ЗА 20 ДНЕЙ ЯНВАРЯ ВЫПОЛНЕНО 5 1/2 ПРОЦ. КВАРТАЛЬНОГО ПЛАНА ПО МОБИЛИЗАЦИИ СРЕДСТВ БЕЗДЕЙСТВОВАЛИ РАЙПО, СБЕРКАССЫ И РАЙКОВ

Наши сельсоветы и общественные организации никак не могут привыкнуть выполнять одно мероприятие без явного ущерба другим, не менее важным.

Проводя лесозаготовки, переборы советов, район совершенно забыл организацию притока средств.

Только этим и можно объяснить выполнение к 20 января нового квартального плана мобилизации средств всего на 5,5 процентов.

Создается реальная угроза повторения уроков особого квартала, законченного с громадным прорывом в райфинплане.

РайПО, маринуя в своем товарообороте около миллиона рублей заемных государственных средств, при собственном капитале в 200 тыс. рублей, недопустимо снизило свои темпы паенакопления. Декабрьские декады по линии РайПО давали по 15 и более процентов. А за 20 дней января РайПО собрало по паевым всего-навсего 4,4 проц.

Сберкассы по привлечению средств занимают самое последнее место в районе. 53-х рублевый приток за две декады — более чем преступный итог работы.

Второе (с конца) место занимает райКОВ, выполнивший свой финплан на 3 проц.

Надо враз и навсегда покончить с оппортунистической расхлябанностью, облечь строгой персональной ответственностью за порученную работу каждого работника, имеющего дело со средствами.

Массовая работа с беднотой и середняком, где бы они не были (в лесу, в деревне), суровый нажим на кулака — такими путями должна проходить борьба за выполнение финансового плана. А. Зорин.

СОБЕРЕМ ДОСРОЧНО НАЛОГ НА КУЛЬТУРНЫЕ НУЖДЫ

Средняки Матвеевского сельсовета Виктор Никол. Трофимов из дер. Матвеево и Вас. Вас. Трофимов, дер. Борщевца первыми откликнулись на постановление правительства о культналоге.

Они досрочно внесли причитающиеся с них платежи по налогу и вызывают последовать своему примеру всех бедняков и середняков Матвеевского сельсовета. Б. Рыжов.

УСТЬ-ПЕЧЕНЬГА, 26 янв. (наш кор.) Деревня ЗАБОЛОТЬЕ приняла культурный налог в размере 70 проц. к сумме выплачиваемого сельхозналога. ЗАБОЛОТЬЕ ОБЯЗАЛОСЬ ВНЕСТИ ДЕНЬГИ В ТРЕХДНЕВНЫЙ СРОК и вызвало на соревнование все деревни своего сельсовета. Первой вызов Заболотья приняла дер. Мыс.

Против „рождества“ за лесную пятилетку В кулацко-поповское „рождество“ ученики Вожбальской школы колхозной молодежи 8 и 9 января работали бригадами в лесопунктах: „Волочки“ и „Крутая осыпь“ 37 человек вступили в СВБ. Гарвей.



На 9-м съезде ВЛКСМ На трибуне секретарь ЦК Комсомола т. Косинев

Ближе подтянуть Осоавиахимовскую организацию к лесозаготовкам и к весенней посевной кампании

II-я районная конференция Осоавиахим закончилась 21 января. Работа конференции прошла по деловому. Недостаток был тот, что не во всех выступлениях делегатов чувствовалась жесточайшая пролетарская самокритика, которая бы отчетливее вскрыла все недостатки районной Осоавиахимовской организации.

Представители низовых ячеек (сельских и лесорубческих) в прениях участвовали недостаточно. Преобладали выступления делегатов от городских ячеек.

Однако, конференция вскрыла все провалы в работе районной организации. Главный и основной провал это то, что Осоавиахимовская организация стояла в стороне от важнейших хозяйственно-политических кампаний: лесозаготовки, коллективизация сельского хозяйства и т. д. Не боролась с кулацкой агитацией.

Работа райсовета Осоавиахима признана неудовлетворительной. За последнее время районной организацией были предприняты некоторые шаги для перелома работы по линии участия в лесозаготовках (посылка уполномоченных для проведения работы в лесу в рождественские дни), но они явно недостаточны.

Новому составу райсовета даны твердые указания.

Осоавиахимовская работа должна заключаться не только в проведении военной подготовки среди членов и трудящихся, но наряду с этим ни один член не может оставаться безучастным к выполнению пятилетки в 4 года.

Новому райсовету Осоавиахима поручено сейчас же организовать из своих членов 5 ударных бригад по работе в лесу. Эти бригады должны быть действительно боевыми отрядами и примерной работой в лесу зарадить всех лесорубов.

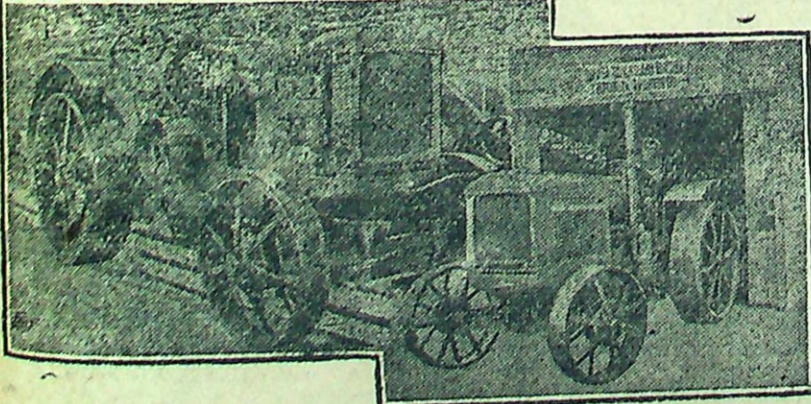
Теперь же приступить к организации колхоза имени „Осоавиахима“.

Повести широкую разъяснительную работу среди членов, особенно с лесорубами и трудовым крестьянством, о весенне-посевной кампании, по засеву гектаров целинной земли в фонд обороны СССР. В нашем районе должно быть не менее 196 га им. „Осоавиахима“.

Развернуть подготовительную работу по организации проверки весенней всхожести семян, вести протравливание, опыление и т. п.

Во всей работе Осоавиахимовская организация должна будет широко практиковать социальное соревнование и ударничество, как основной метод работы.

Конференция единогласно приняла предложение о том, что районная Осоавиахимовская организация является организацией ударной. 13 делегатов конференции вступили в партию. Делегат конференции Г. П.



Трактор на выставке

